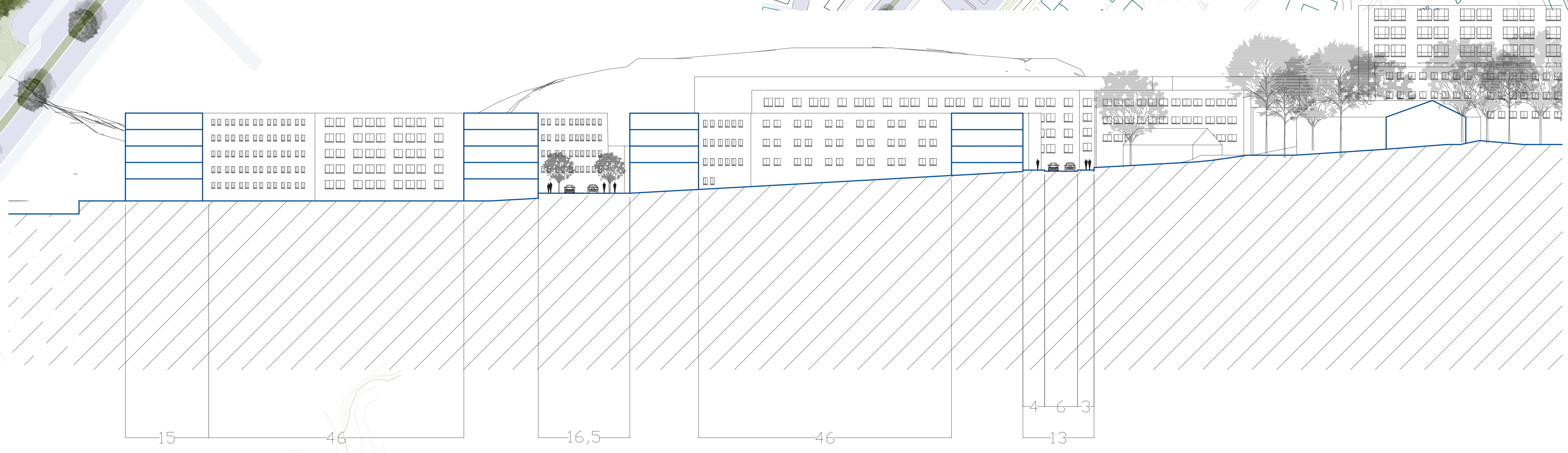


Kvarteret Krasse

Stadsbyggnads förslaget tar sin form och riktning från den existerande kullen på platsen, ett skydat ställe med äldre hus som bör bevaras. Utifrån denna sträcker sig gator som en solfjäder ner mot vattnet där även lutningen ner gör att vattnet blir en central punkt att röra sig mot i denna stadsdel.

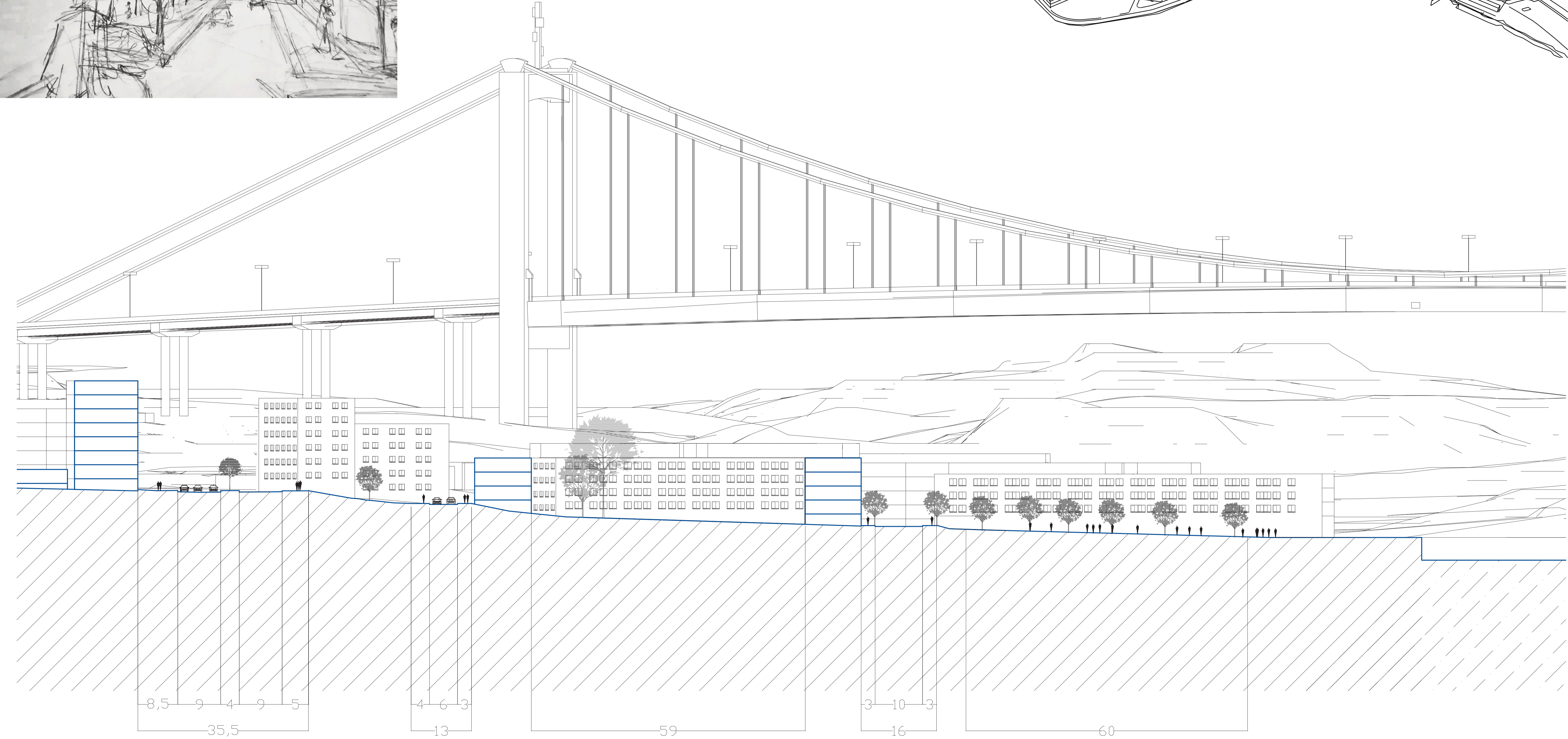
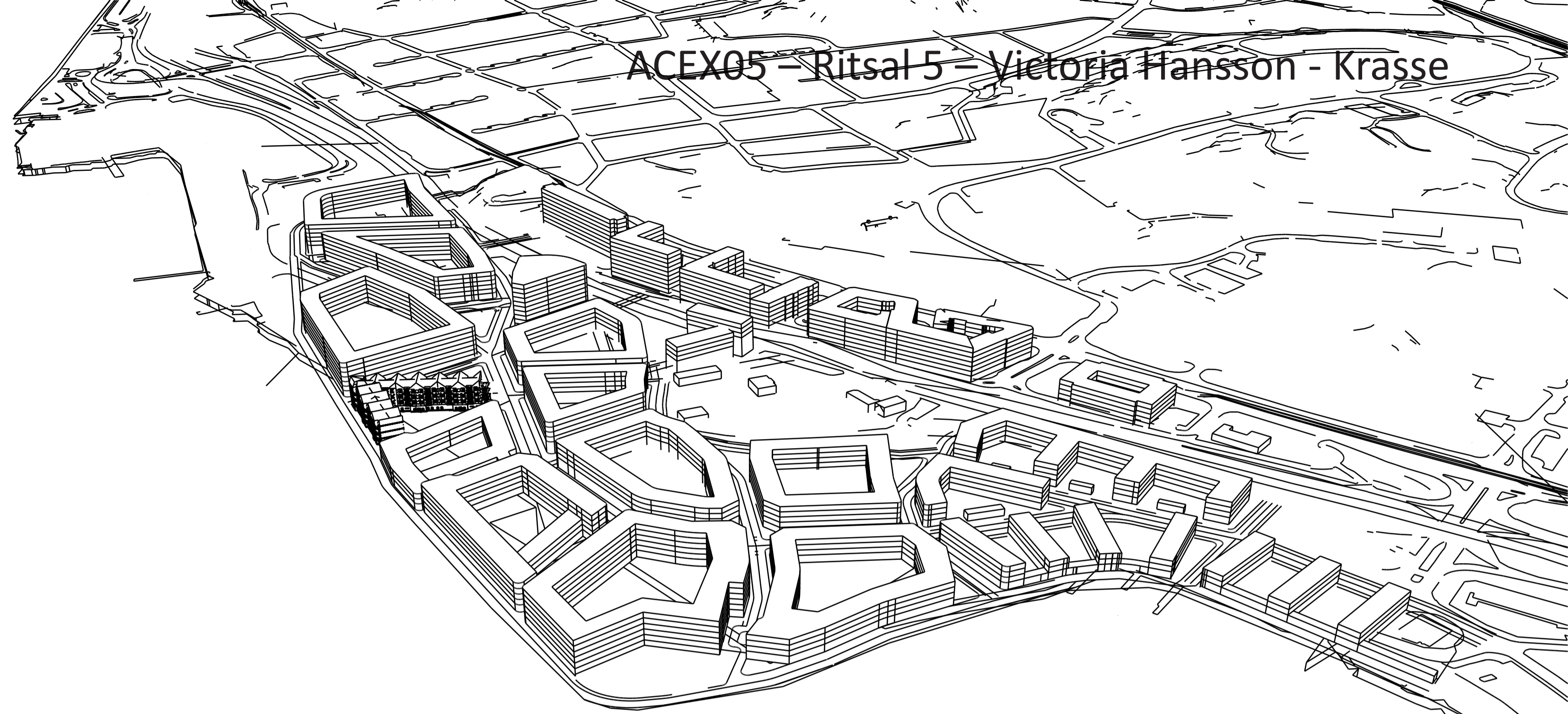


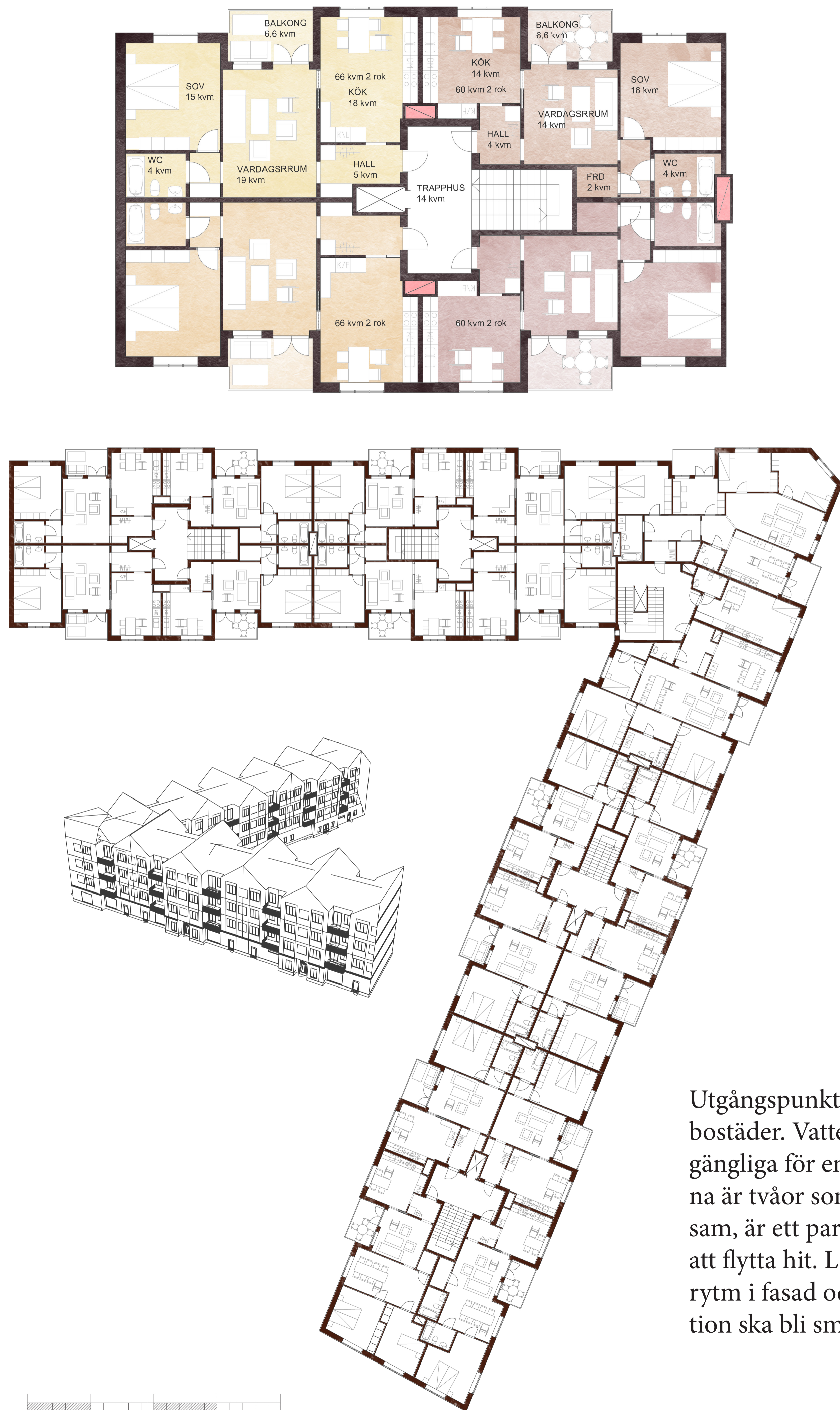


Kvarteren är slutna och av lite större karakär med ca 4-7 våningar. Byggnaderna är som högst i öst och mot leden för att skapa en skyddad stadsdel. Den öppnar det upp sig och ändrar karaktär för att möta upp det lilla fiskeläget i sydväst.



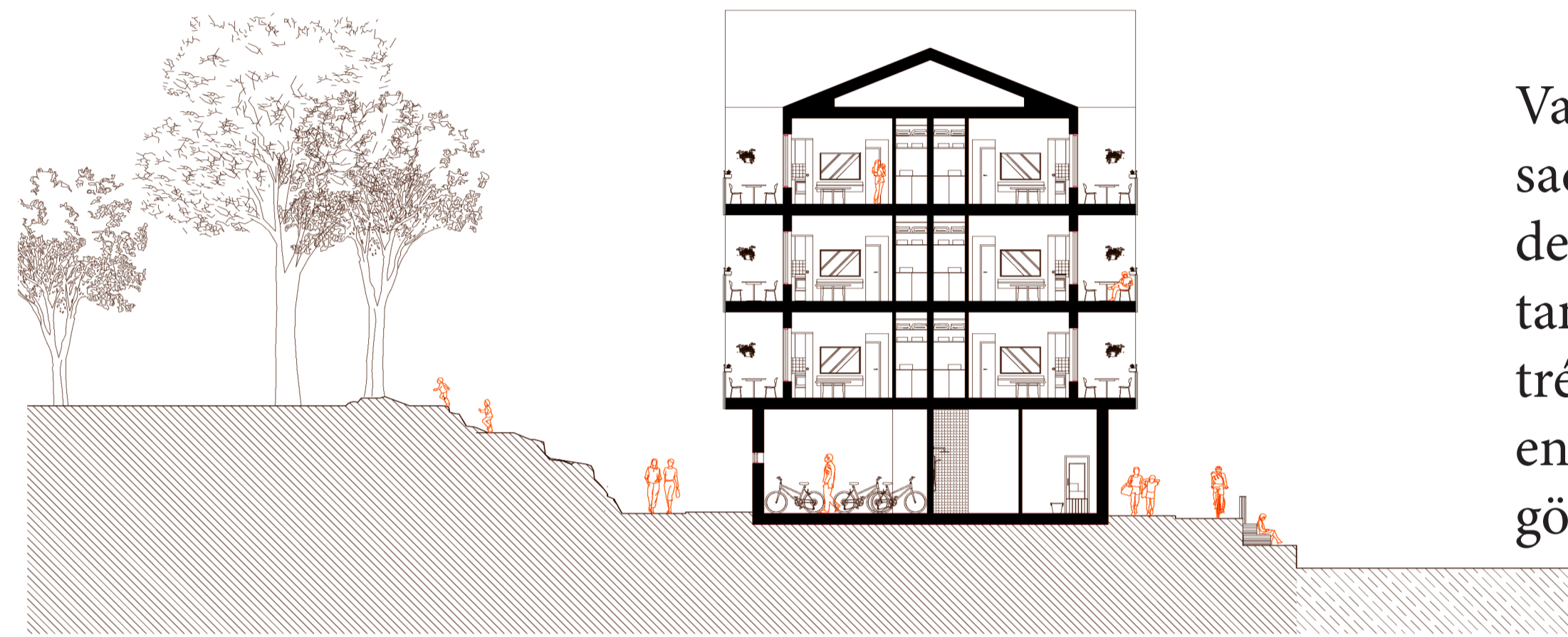
På sektionen syns lutningen ner mot vattnet, det är också nere vid vattnet jag valt att placera de offentliga platserna såsom torg och handel.





Utgångspunkten för planen är att skapa demokratiska bostäder. Vatten är ett läge som ofta gör bostäder otillgängliga för en stora massan. Majoriteten av bostäderna är tvåor som gör det möjligt för den som vill bo ensam, är ett par eller vill leva i en mindre konstellation att flytta hit. Lägenheterna är speglade för att skapa en rytm i fasad och schakten är placerade för att installation ska bli smidigare och sänka kostnad för boendet.





Varje lägenhet har tillgång till balkong. Fasaderna ändrar lite karaktär beroende på om den vätter mot innergård eller gata. Mot gatan är butiksingångarna underordnade entréerna till de boende. Detta är i förstahand en bostad där handel har en möjlighet att göra anspråk i bottenplan.





Inspirationen av fasadens utformning kommer från hansastäderna och den gula järnputs som ofta ses i Danmark, eftersom området vätter mot norr ville jag att det skulle skapas en värme även här och att utsikten från Hisingen blir en gul fasad av små figurer som står. Därför ville jag jobba med de olika utskjutningarna av huskropparna och en gavel som är med och bildar fasadlängan.

