

FISK1

EN BLANDING AV GRÖNT OCH BLÅTT

PROJEKTBESKRIVNING

FISK1 är den nya byggstenen längs Göteborgs Hamninlopp; i en stad där kajkanten tagit över rollen som skyline. Det är längs med hamninloppet som Läppstiftet, Eriksbergskranen och Älvsborgsbron, några av Göteborgs ikoner, sträcker ståtligt på sig; och det är här som ny bebyggelse tar nya steg framåt för att ta del av vattnet. FISK1 är ett bostadsområde för människan, där det nya gångstråket längs kajkanten är huvudfokus.

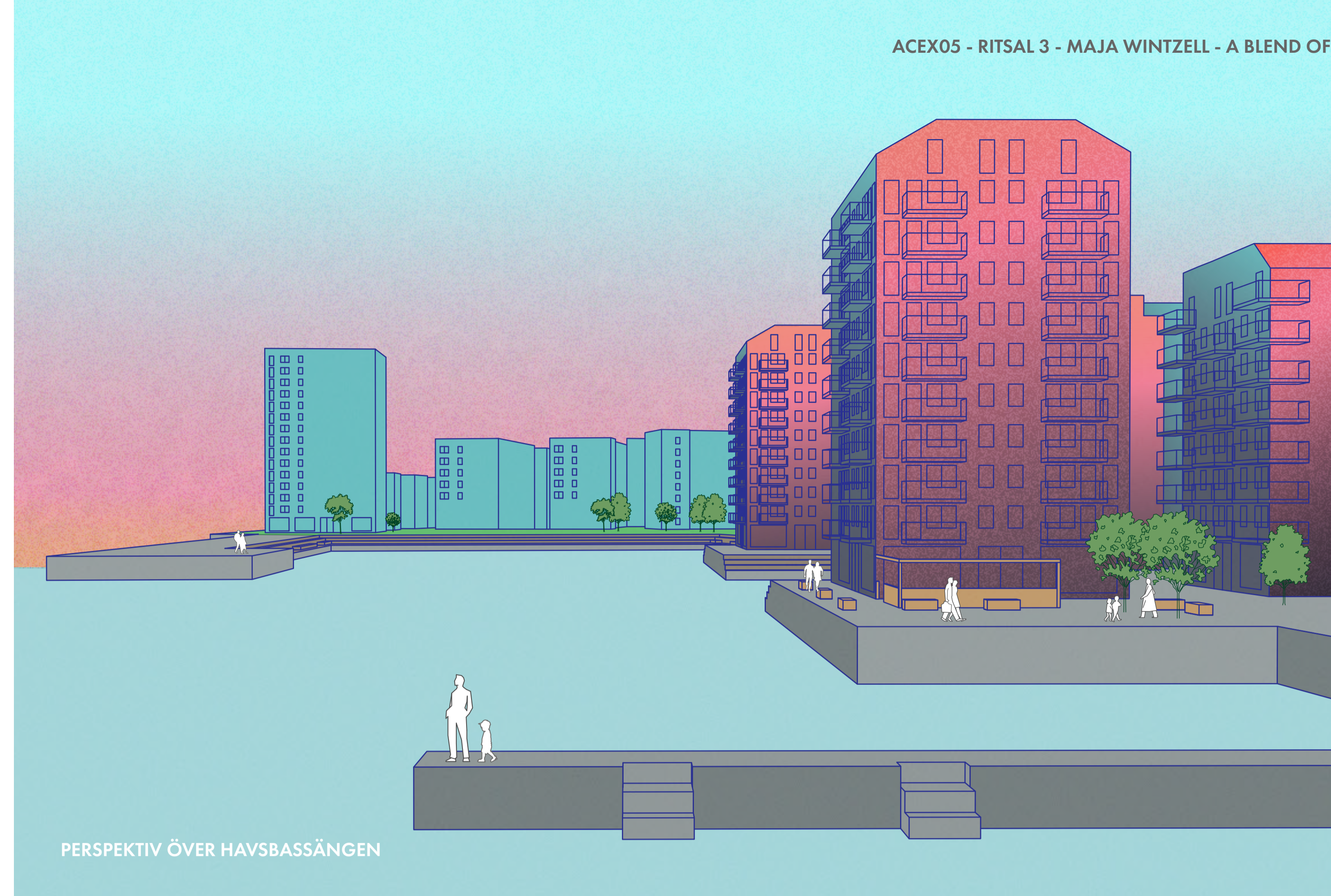
ARKITEKTIONISKA EGENSKAPER

FISK1 tar avstamp i den gamla Fiskhamnen, och i Fiskauktionen, som rumslighet. Området bygger på två huvudsakliga grepp, som båda är kvalitéer som återfinns i en Saluhall; gångstråket, och repetition och variation i gaturummet.

Gångstråket återkommer genom hela området, i allt från den självklara kajpromenaden, men också till väl tilltagna gaturum. En ny boulevard ersätter den gamla motorvägen med en lugnare och grönnare trafiksträcka, och en trädkantad huvudgata blir huvudstråket genom området. Det nya vägnätet kopplar på den gamla gatustrukturen uppe i Majorna, och leder på så sätt hela vägen ner till vattnet.

Kajpromenaden följer tätt intill kajkanten, men öppnas också upp vid flera tillfällen av parker och uddar; så som de tre uddar som plockar upp den nya/gamla gatustrukturen som leder hela vägen upp till Majorna.

Tre uddar med varsitt punkthus och en tillhörande park skapar en rytm längs kajkanten, och är en del i repetitionen och variationen i området. Kvarteren längs med kajkanten öppnar upp sig mot vattnet, för att ge alla lägenheter utsikt över hamninloppet, och det tillsammans med punkthusen ger kajpromenaden nya dimensioner och skapar ett mångsidigt gaturum.



PERSPEKTIV ÖVER HAVSBASSÄNGEN



FÅGELPERSPEKTIV NYA FISKHAMNEN



SITUATIONSPLAN 1:2000

- 1. BIBLIOTEK
- 2. PARKERINGSBUS
- 3. FÖRSKOLA
- 4. B-HALL

- BEFINTLIG BEBYGGELSE
- PARKYTA/INNERGÅRD

FUNKTIONER I OMRÅDET

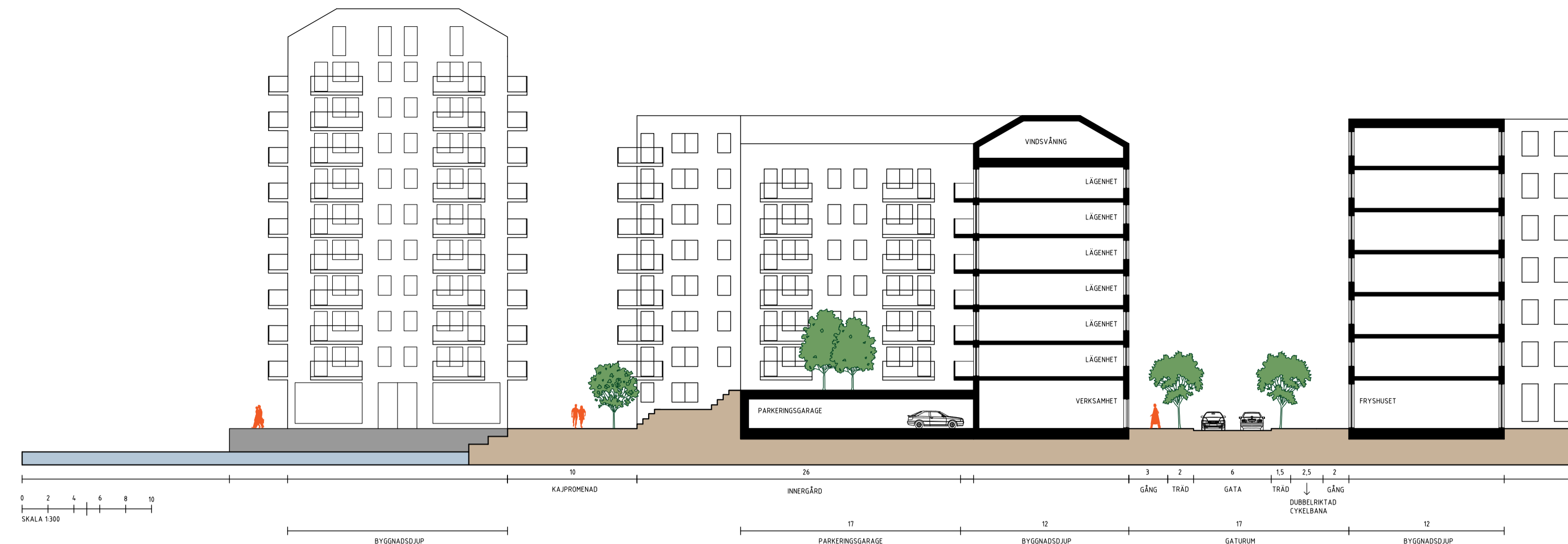
Längs boulevarden ligger främst bostadskvarter med 7–8 våningar som delas upp i flera fastigheter för att skapa en variation i fasaden, och liva upp gaturummet. Här ligger också kontorshus som bullerskydd, och ett parkeringshus som försörjer stor del av området med parkeringsplatser. Inom området går en trädkantad huvudgata som kopplar på alla nya sidogator, som husar bostadskvarter med 6–7 våningar. De är snäppet lägre för att stå proportionerligt mot den nya huvudgatan, men byggs i samma stil som längs boulevarden.

Där huvudgatan tar slut, intill parkeringshuset, ligger också ett stenbelagt torg, med livsmedelsbutik och utrymme för fler verksamheter. Det ligger också i direkt anslutning med Majornas huvudgata, och med en till gata som leder raka vägen ner till havsbassängen.

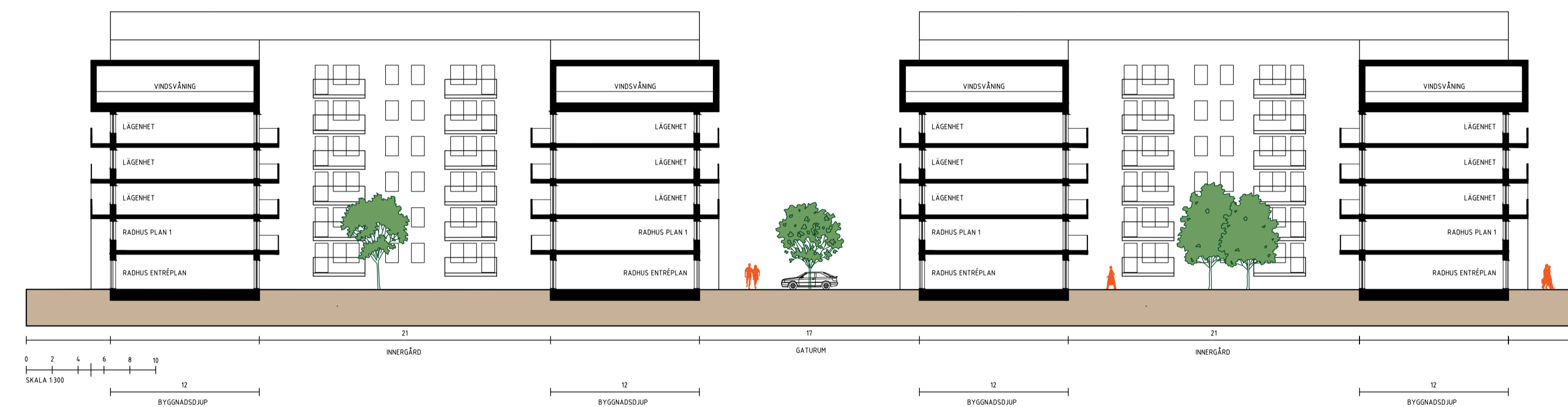
Intill havsbassängen anläggs en relativt stor park, för att allmängöra så mycket yta som möjligt intill den, och havsbassängen linjeras med en träbäcklädd trappa som leder ner till vattnet för att förlänga den publika ytan. Här ligger det fler bostadskvarter med 6–7 våningar, som öppnar upp sig mot kajkanten för att ta in havsutsikten, samt tre punkthus på 10 våningar.

Ett fjärde punkthus, som är ytterligare lite högre och innehåller hotell, vinkar från andra sidan havsbassängen, tillsammans med en långa snäppet lägre lägenhetslängor, som knyter in den gamla sjöboden i det nya området med spetsiga tak, och loftgångar; för att ge alla varsin ytterdörr.

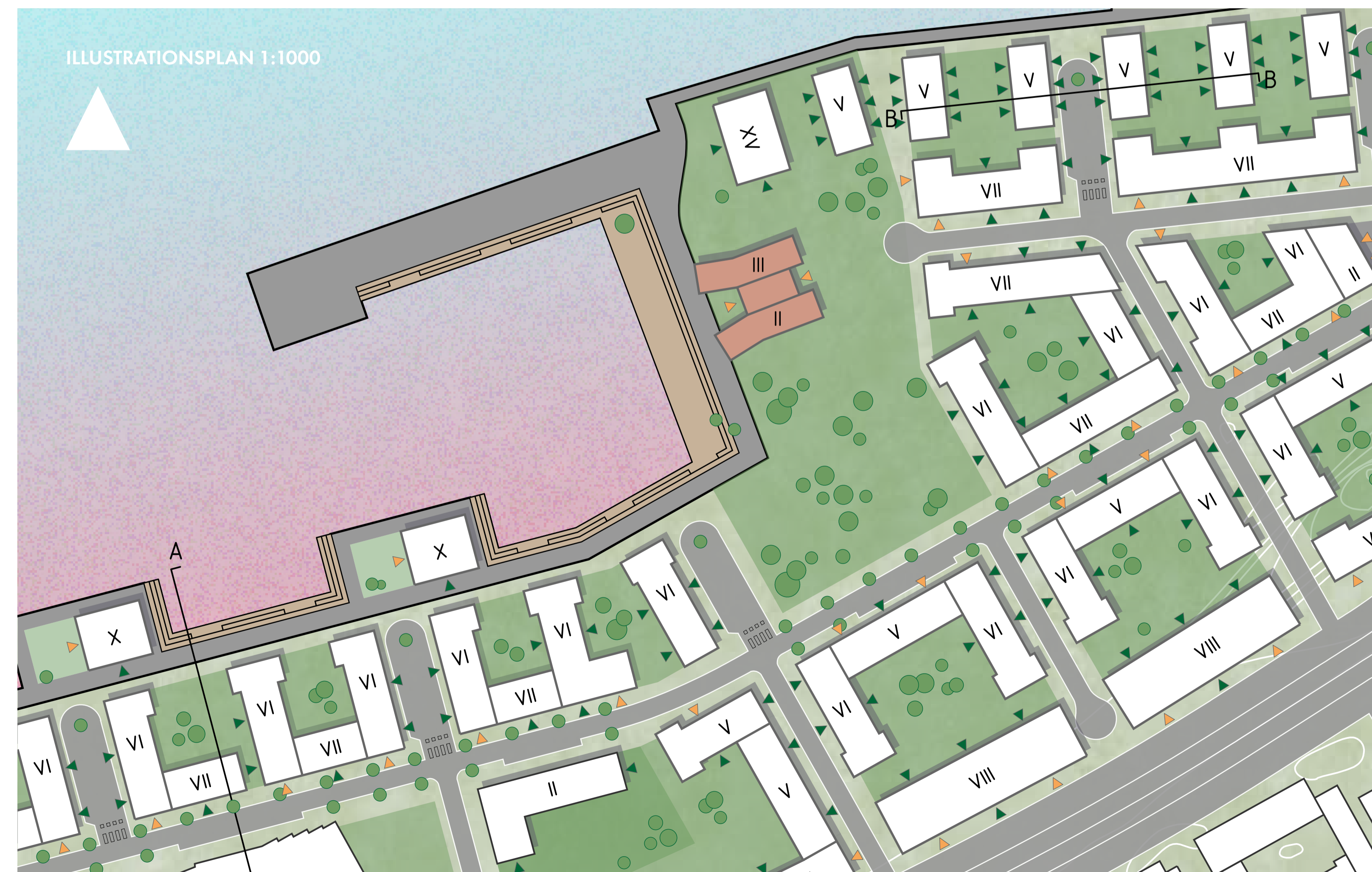
I parken ligger också biblioteket N/S – Nya Sten, som blir som ett naturligt centrum av parken, och blir bryggan mellan havet och parken.



SEKTION A-A 1:300



SEKTION B-B 1:300



- BIBLIOTEK
- BOSTAD
- VERKSAMHET
- TRÄBEKLÄDD TRAPPA
- PARKTYTA/INNEGÅRD

N/S - NYA STEN

EN BLANDING AV GRÖNT OCH BLÅTT

PROJEKTBESKRIVNING

N/S - Nya sten är en del av en nyfunnen rytm som pulserar genom ett helt nytt område längs hamninloppet till Göteborg; där den gamla Fiskhamnen blir ett attraktivt bostadsområde med unika umgängesytor. Nya Sten är ett bibliotek för allmänheten, som balanserar på vattenbrynet till en vidsträckt kajkant, samtidigt som det tar föttesten i en grönskande park. Den är den naturliga mittpunkten i parken, och det självklara stoppet längs med kajpromenaden.

ARKITEKTONISKT UTTRYCK

Nya Sten öppnar upp sig och omfamnar besökare, inte bara symboliskt sett, utan bokstavligen talat. Den sträcker ut armarna mot både vattnet och träden, och slår upp dörrarna till en entré som bjuder in besökare från två vilt skilda naturer. Det är en skör balans, men mellan två naturstarka miljöer.

Göteborg är en stormig stad, och Nya Sten ligger i vindfånget av dess hamninlopp. Därför är det också en brysk och bestämd byggnad. Den tunga betongfasaden samspelar med omgivningen, som om den reser sig ur kajkanten, men den står också ut bland träden. Det är en strikt byggnad, med skarpa hörn och kanter. Den är framfusig i en park, men den är också tillmötesgående ett hav; och fasaden längs sidorna är inte bara strikta, utan också en del av den rytm som återfinns i området.

Den anspelar på den repetition och variation som finns i gaturummet, och försöker på samma sätt som bebyggelsen att skapa en rytm som är besläktad från sida till sida, men inte heller helt lika.

Detsamma gäller för formen på byggnaden, som är spegelvänd, men ändå skiljer sig åt. Det är en form som både sträcker sig utåt, och omfamnar besökare. Midjan på byggnaden fungerar som ett skydd från väder och vind, och förlänger entrérummet till två öppna innergårdar där det finns plats för umgänge.

BYGGNADENS FUNKTION

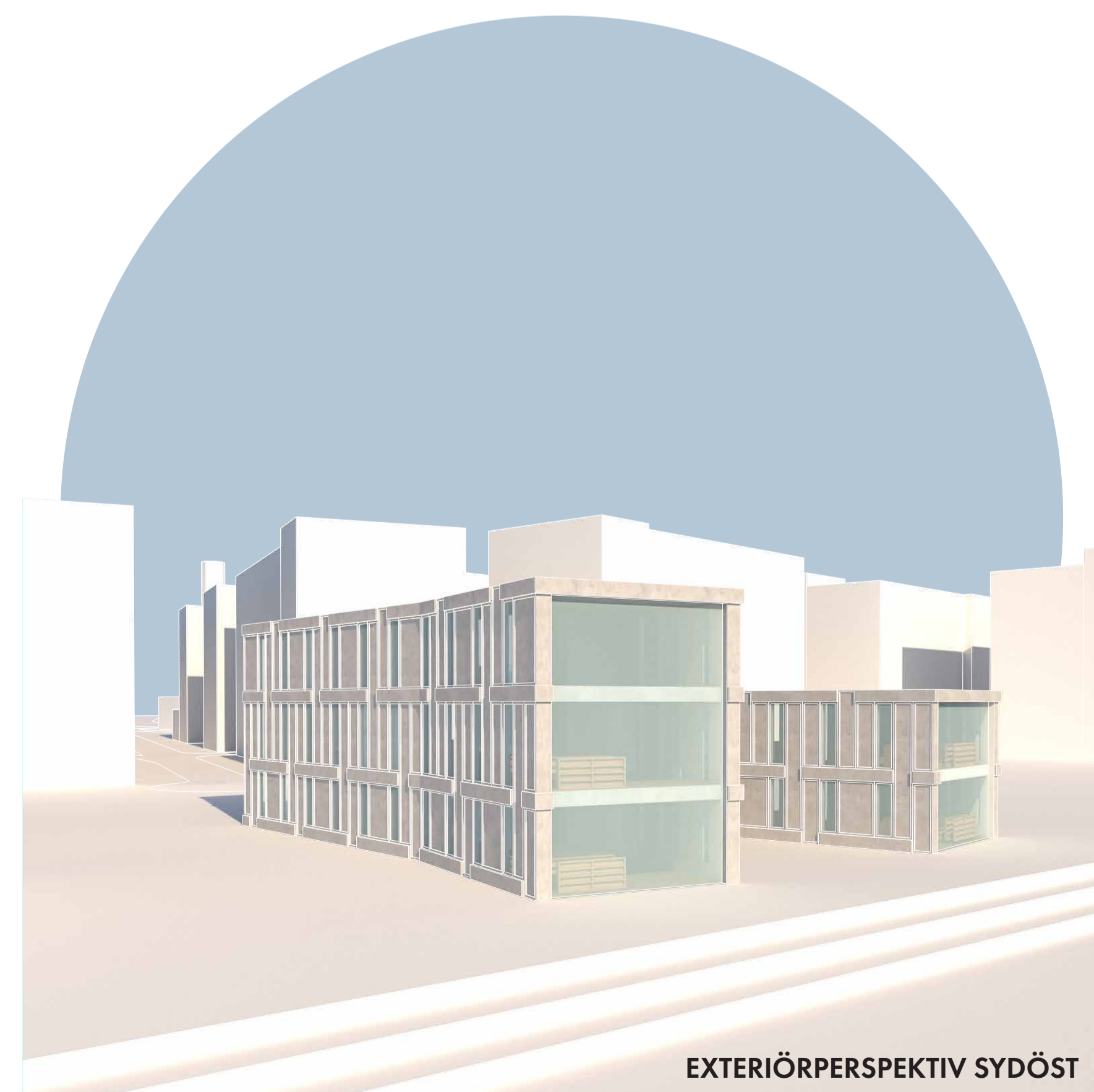
Nya Sten är ett bibliotek i två plan, och café i ett tredje plan. Entréplanet bjuder på ett entrérum i två plan, som går att utnyttja som utställningshall, en ungdomsyta och en barnyta i den nordliga flygeln, och personalytor i den sydliga flygeln. Från Entréplanet leder två trappor upp till plan 1, och en hiss som går upp till plan 2.

Plan 1 är helt öppet, med undantag för fyra grupprum och ett mediarum, och håller majoriteten av alla böcker och sittplatser. En skild trappa leder upp till plan 2.

Plan 2 är ett café/restaurang med tillhörande kök och personalytor. Det leder också ut till en takterrass med uteservering i söderläge.



EXTERIÖRPERSPEKTIV NORDÖST

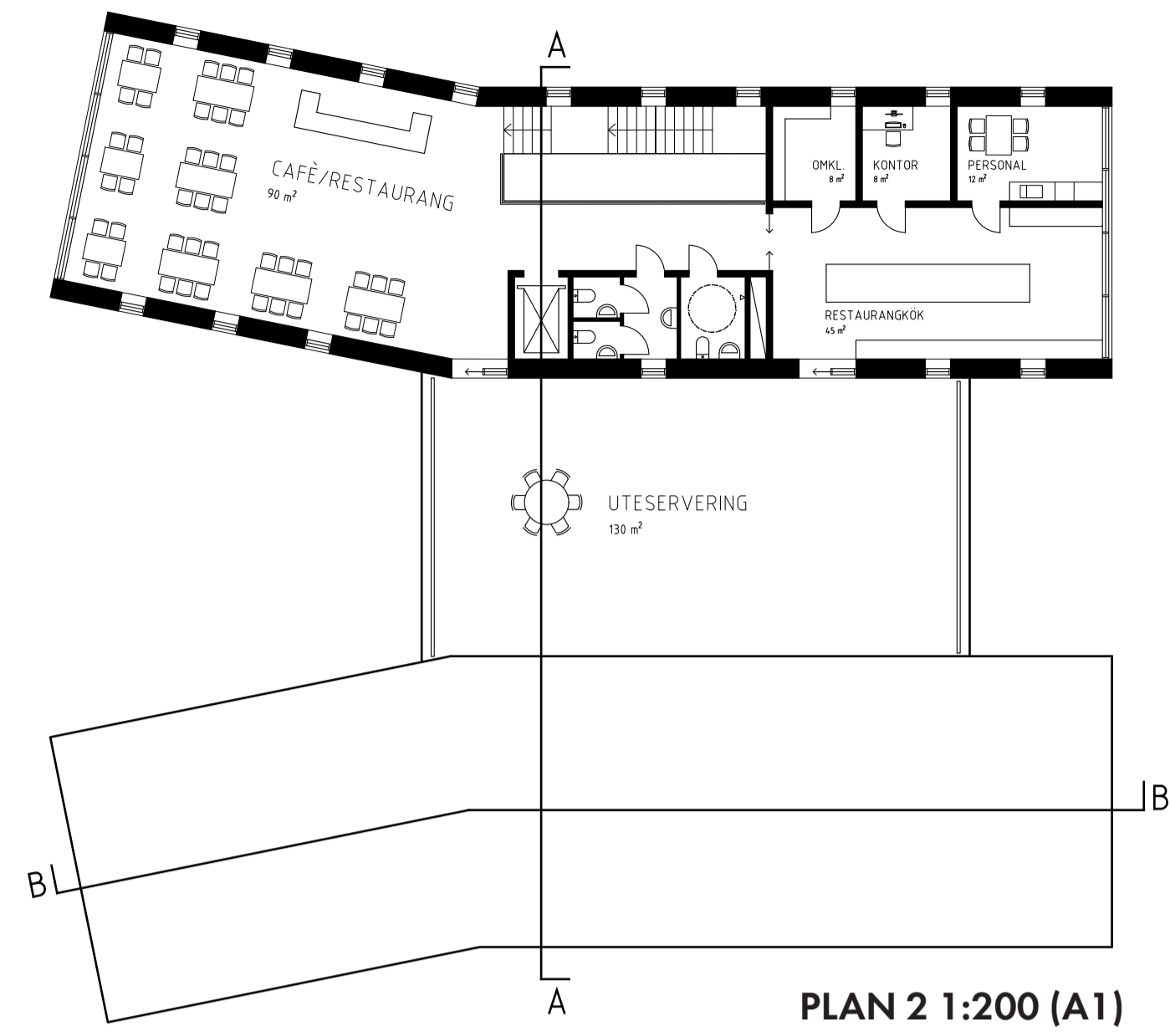


EXTERIÖRPERSPEKTIV SYDÖST

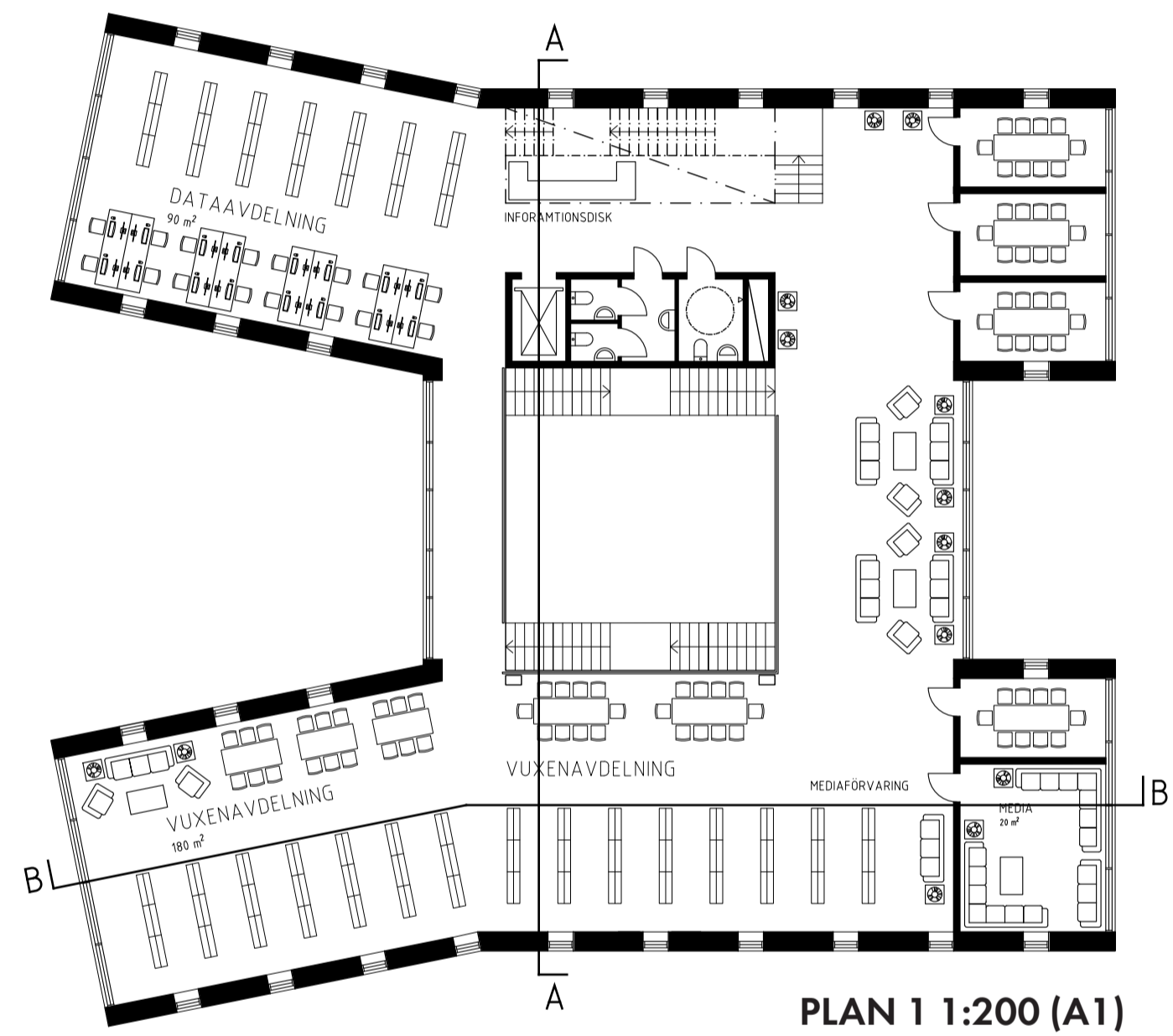


SITUATIONSPLAN 1:2000

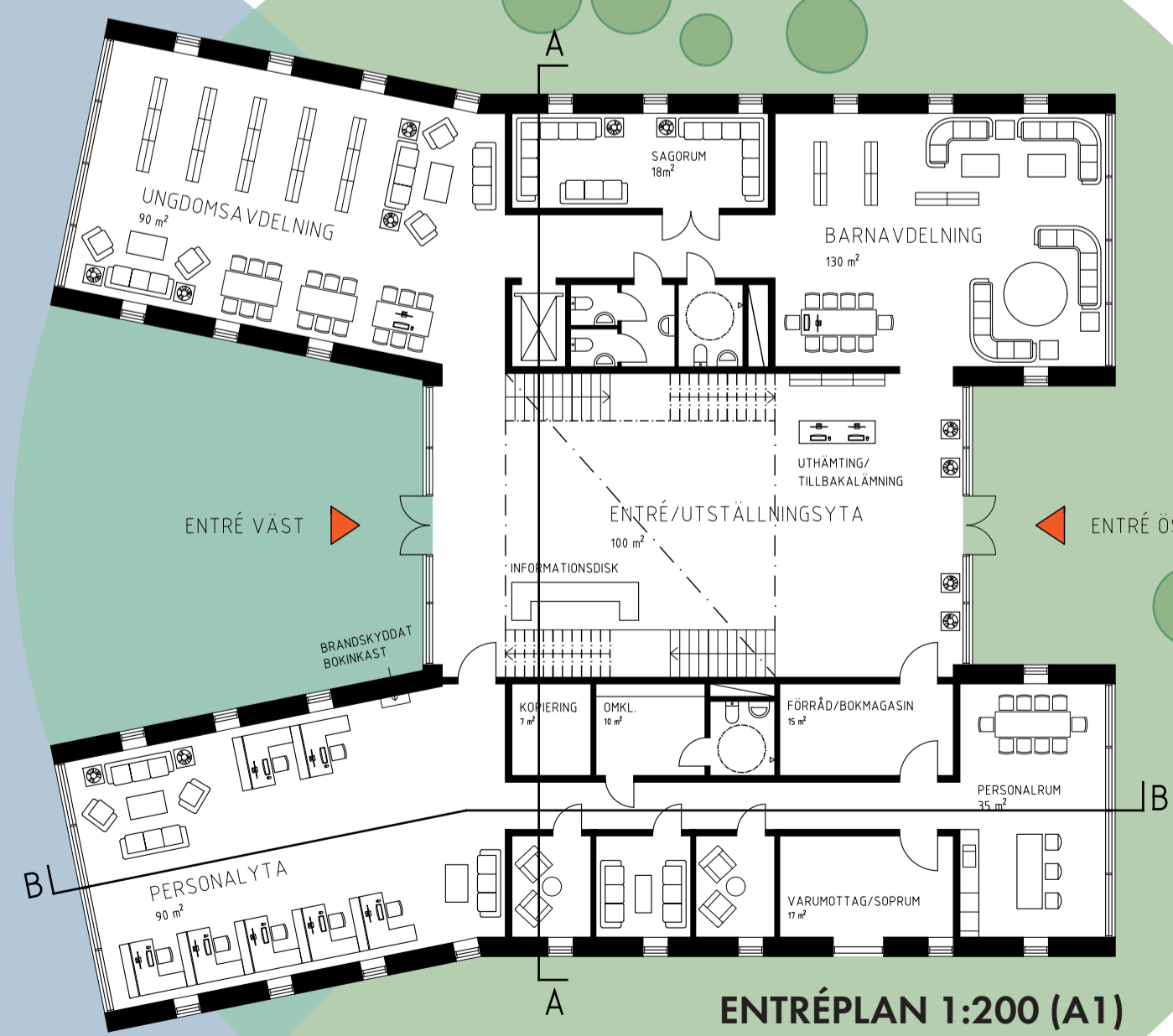
- BIBLIOTEK
- BOSTAD
- VERKSAMHET
- TRÄBEKLÄDD TRAPPA
- PARKYTA/INNERGÅRD



PLAN 2 1:200 (A1)



PLAN 1 1:200 (A1)



ENTRÉPLAN 1:200 (A1)



INTERIÖRPERSPEKTIV ENTRÉRUM

Entrérummet i två plan, med parkingången i ryggen och havsbassängen i blickfånget.



INTERIÖRPERSPEKTIV VÅNING 1

Våning 1, med den södra flygeln till vänster, entrérummet som sträcker sig över två plan, och den nordliga flygeln till höger.

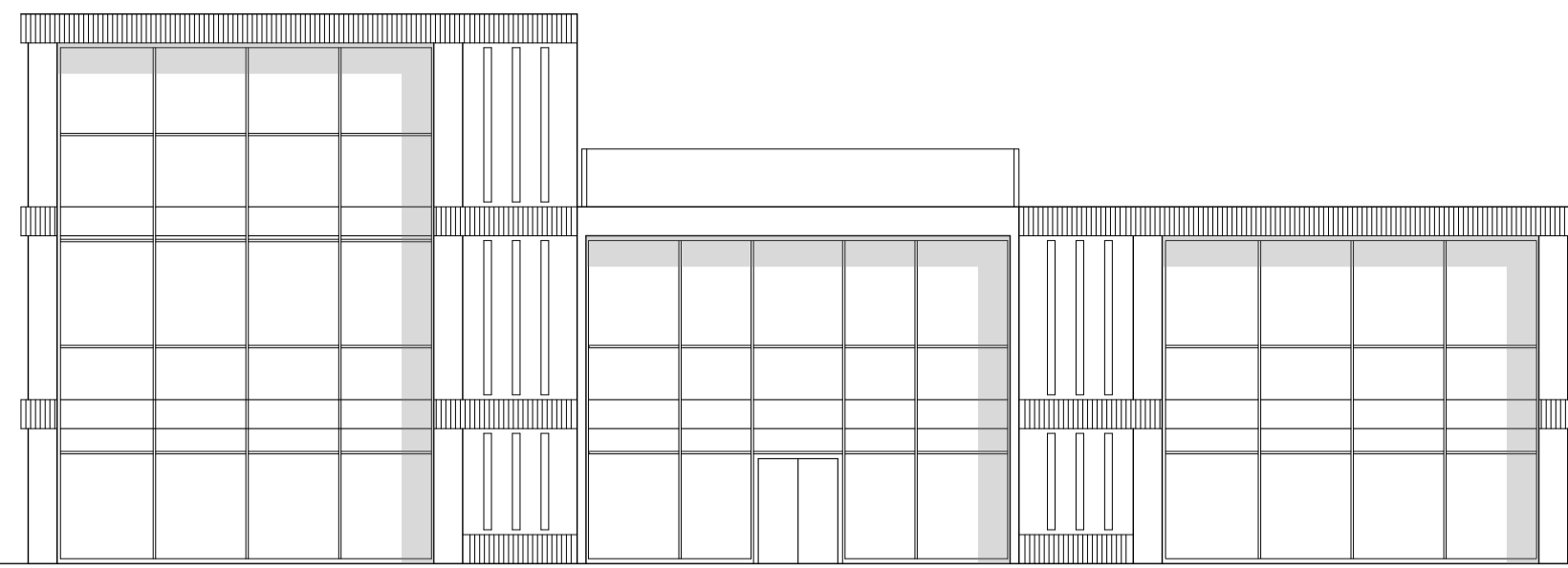


FIG. 1 FASAD VÄST 1:150 (A1)

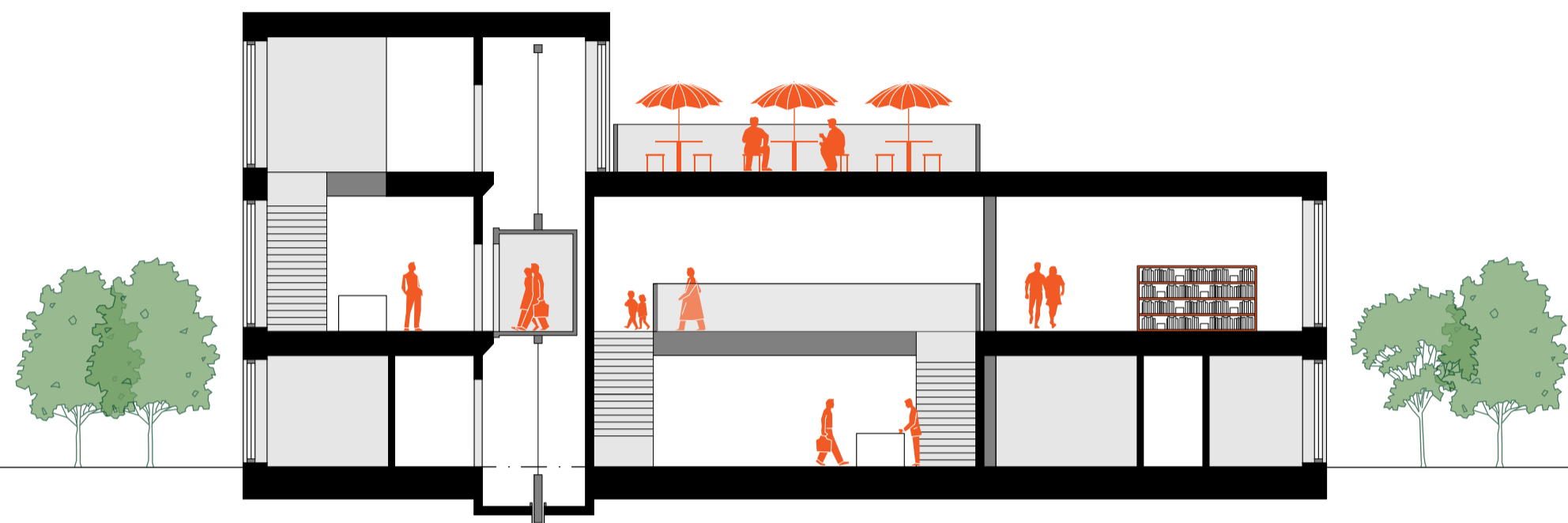


FIG. 2 SEKTION A-A 1:150 (A1)

Fig. 1 visar byggnaden så som den vätter åt väst, och som den ser ut från kajpromenaden. Här öppnar byggnaden upp sig med stora glasfönster som ger en super i hela utsikten. I sektion A-A från samma håll (fig. 2), syns rumsuppdelningen i flyglarna. Här blir det tydligt hur avskilda flyglarna och rummen vid dem blir från varandra, och vilken privatitet det går att uppnå.

Fig. 3 visar byggnaden så som den vätter åt söder, och där fasaden är sluten och strikt. I sektion B-B från samma håll (fig. 4), syns personalytorna på entréplanet och den korridor som delar upp arbetsplatserna från lunchrummet. På plan 1 går det att få en uppfattning om övergångarna mellan den nordliga och den sydliga flygeln.

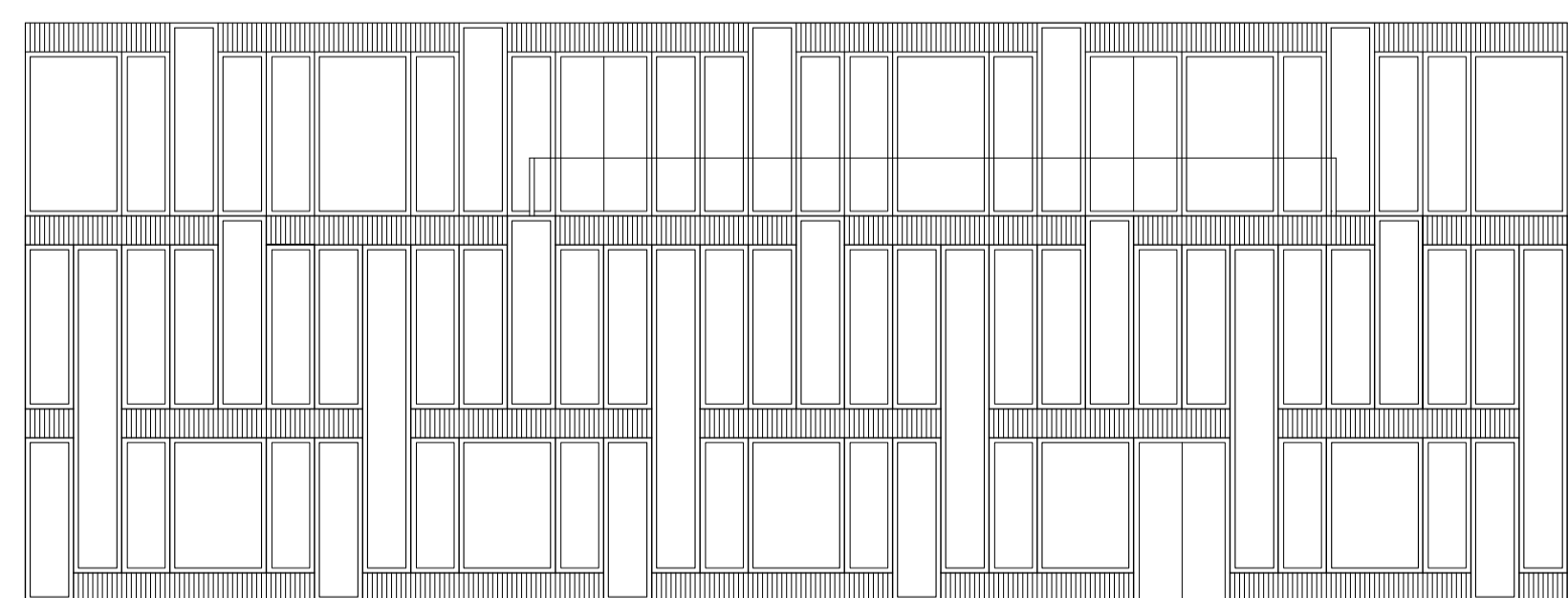


FIG. 3 FASAD SYD 1:150 (A1)

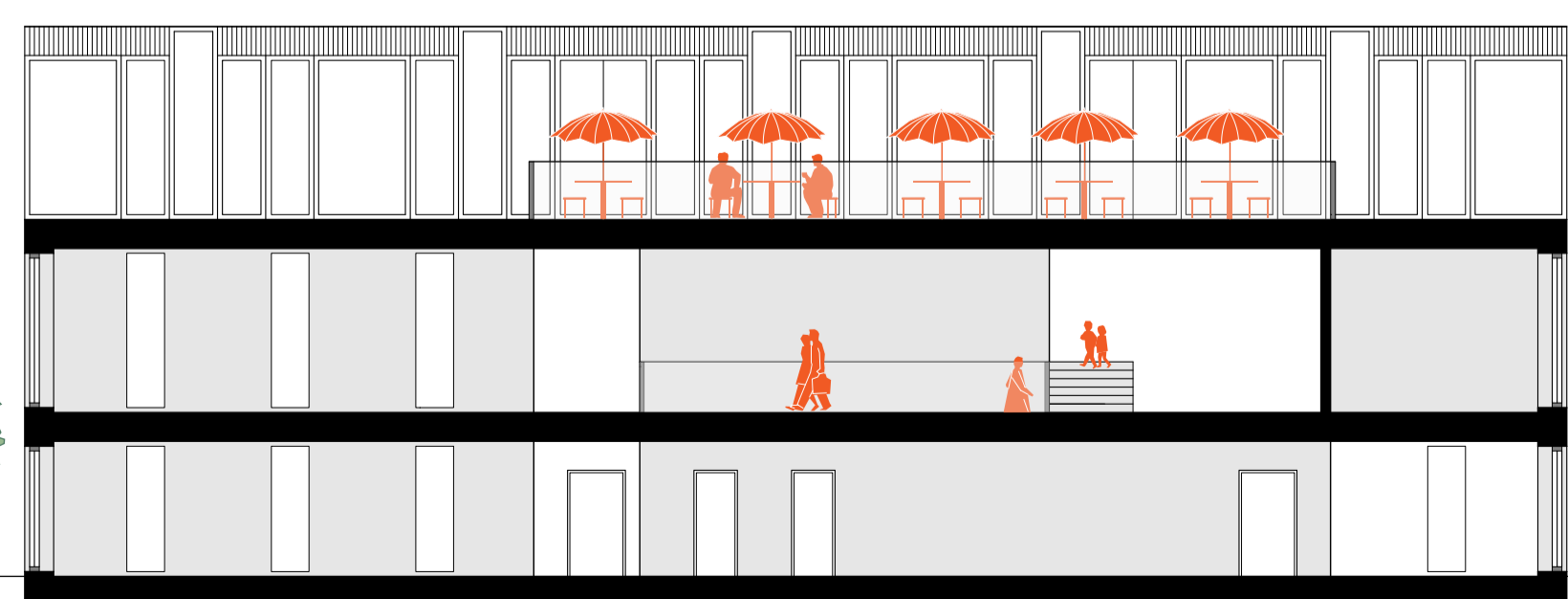
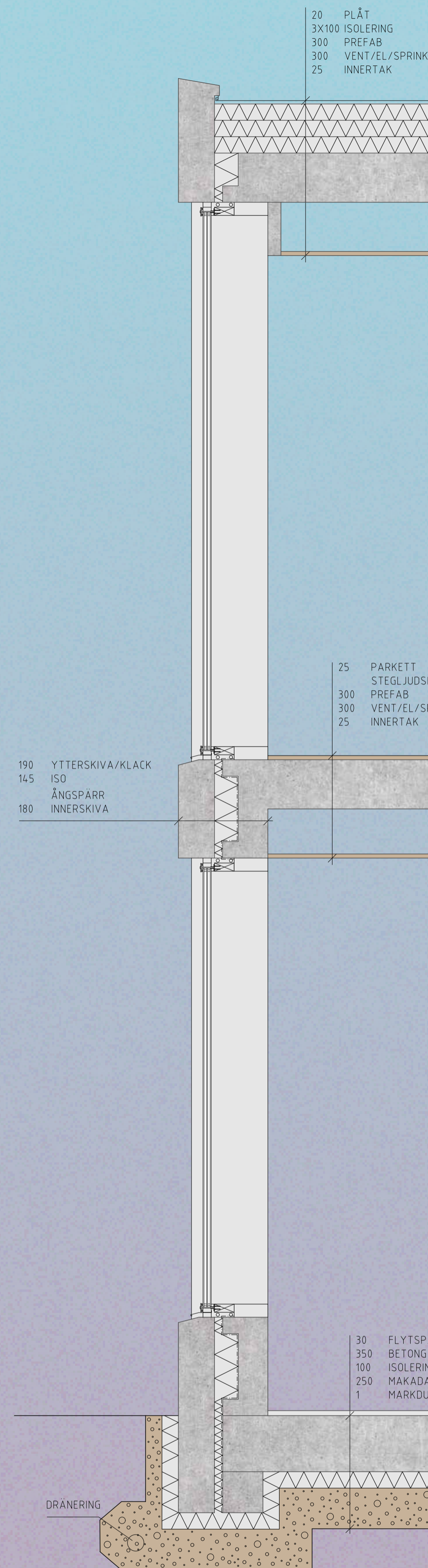
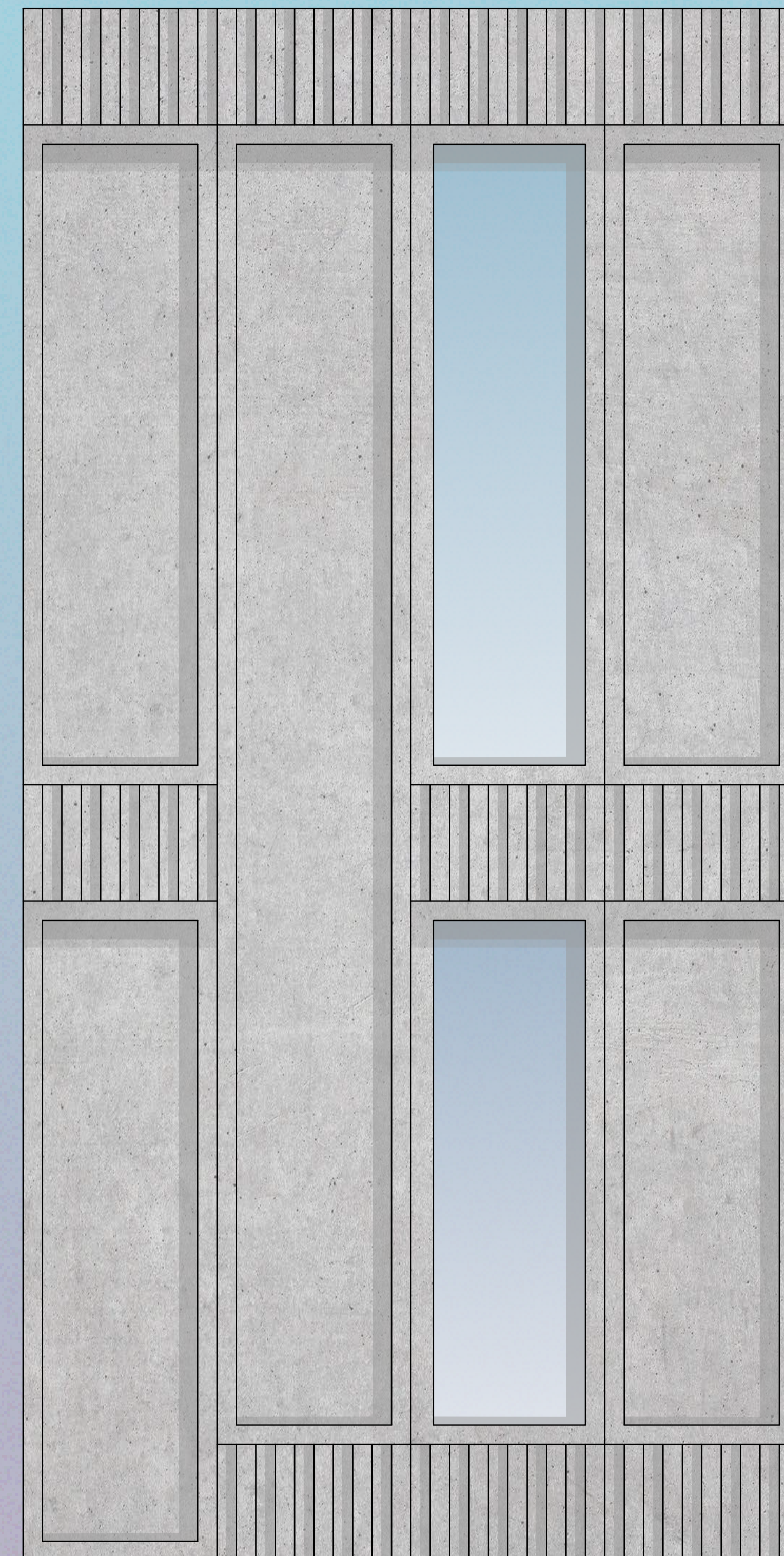


FIG. 4 SEKTION B-B 1:150 (A1)



PRINCIPSEKTION 1:20 (A1)



FASADUTSNITT 1:20 (A1)

Nya Sten byggs upp av prefabricerad betong, vad gäller allt från bjälklagen till fasaden.

Fasaden är uppdelad i ett varvtal vertikalt mönster, som bryts och bryter den horisontala bjälklagskanten. Den horisontala kanten räfflas, för att gömma mötet av den prefabricerade betongen som gjuts i formar om tre meter. Det innebär att varje form innehåller en vertikal rad av fönster.

En Curtain Wall täcker upp de stora glasfönsterna om vätter åt öst och väst, men samma princip gäller vid de små fönstren för att få ett så enkelt uttryck som möjligt, och låta utskjutningen i betongen figurera som fönsterram. Undertaket hängs för att täcka installationer i taket.