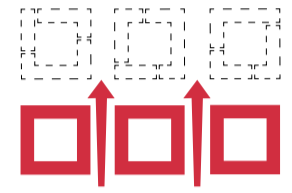


# MAJNABBEKAJEN

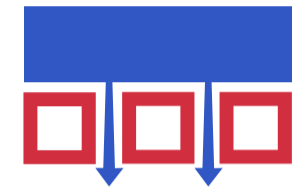
## FORTSÄTTA DET BEKANTA MÖNSTRET

Oscarsleden har skapat ett stort avstånd till vattnet från de historiska och karaktärsstarka områdena Majorna och Kungsladugård. Därför fortsätter stadsväven i den nya Majnabbekajen i en liknande skala och storlek som intilliggande områden. Det bekanta mönstret får fortsätta över den nya Oscarsgatan mot vattnet för att väva samman de historiska delarna och den vattennära fortsättningen i kuststaden Göteborg.



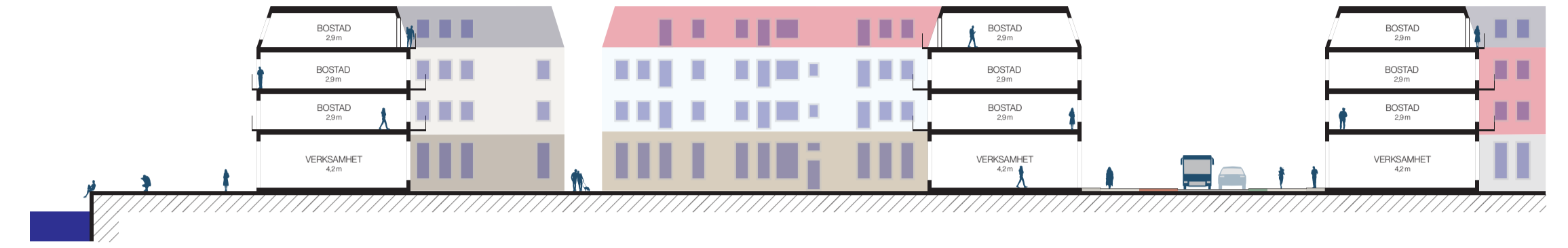
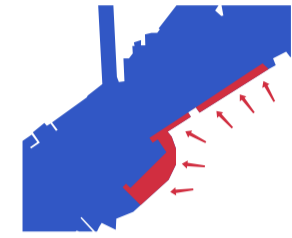
## FÅ IN DET LUGNA VATTNET

Älven skapar en karg miljö av den piskande vinden och det strömma vattnet. Det är en sinnesrik plats längst ute på piren där upplevelsen är som starkast. Samtidigt som det vilda vattnet får leva fritt skapas samtidigt det lugna vattnet. Små kanaler skjuter in i bostadsområdena för att skapa en kontrasterande sinnlig upplevelse. Den långsamma. Den mjuka. Påminnelsen om vattnets vildhet.



## ATT BYGGA UT I VATTNET

För att skydda områdets lugna delar från det vilda vattnet utökas Majnabbekajen. Gärdarna ytterst mot vattnet blockerar vådrets framfart och skapar ett lugnare klimat inåt kvarteren. Det blir lättare för både boende och besökande att promenera i områdets alla vinklar och vrår på sina egna villkor. Fler stråk kan användas utan att oroa sig för vådrets vindar.



SEKTION B-B  
1:400 (A1)  
1:800 (A3)



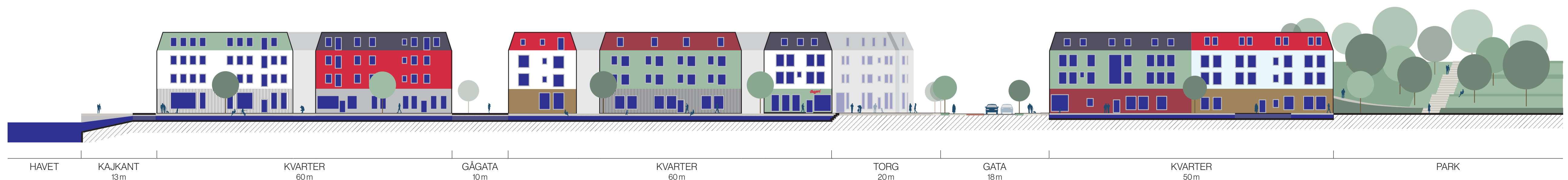
- Bostäder
  - Kontor
  - Gärdigrönnska
  - Skogsgrönnska
- e-tal: 1,37  
Bostäder: 70%  
Kontor: 30%  
Antalet bostäder: 1652



PERSPEKTIV 1. VY ÖVER KANALEN FRÅN TORGET

BEBYGGELSESTRUKTUR  
1:4000 (A1)  
1:8000 (A3)

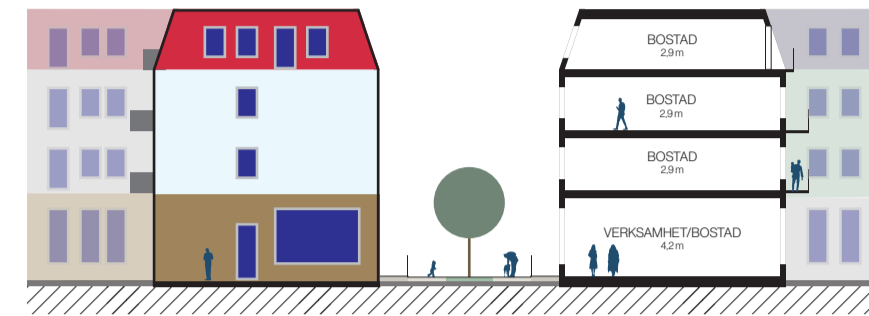
ELEVATION A-A  
1:400 (A1)  
1:800 (A3)





FÅGELPERSPEKTIV MED ETAPPINDELNING

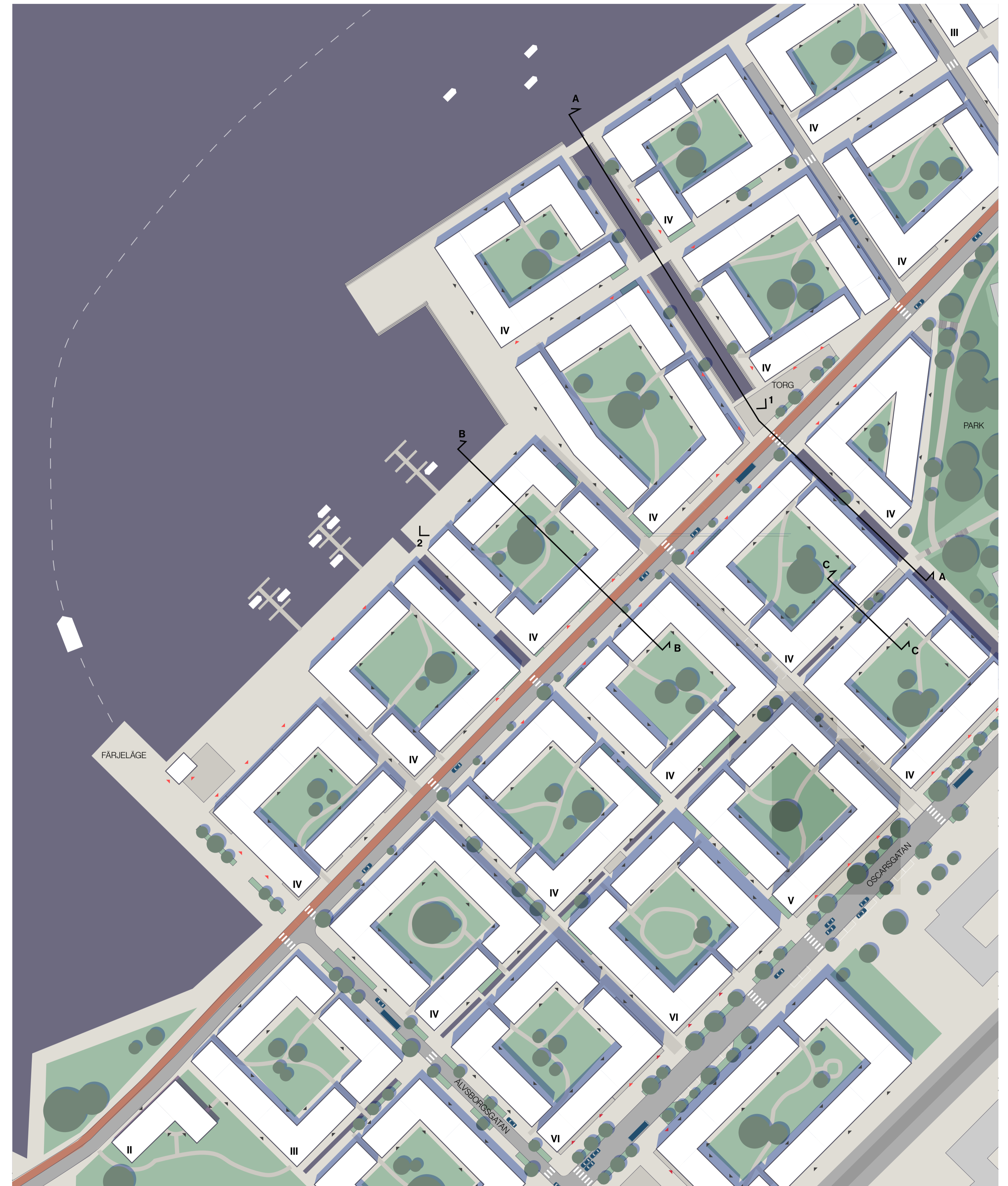
- Etapp 1
- Etapp 2
- Etapp 3
- Etapp 4



SEKTION C-C  
1:400 (A1)  
1:800 (A3)



PERSPEKTIV 2. KAJKANT OCH STRANDPROMENAD



SITUATIONSPLAN  
1:1000 (A1)  
1:2000 (A3)



# MAJNABBEHUSET

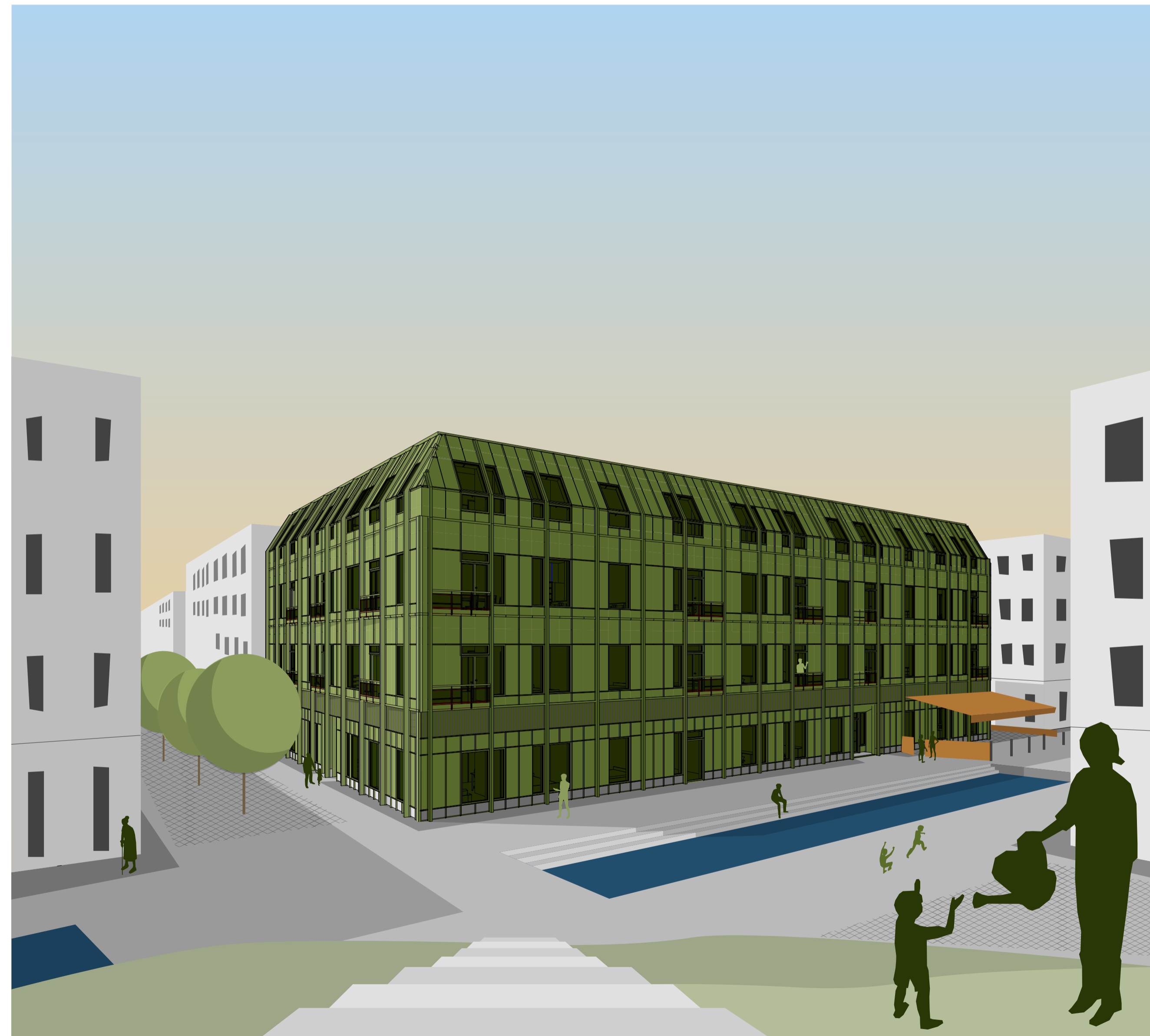
Majnabbehuset är en del av ett kvarter i Majnabbekajens mest centrala delar. Eftersom det har nära tillgång till parken, torget och en av områdets kanaler har huset inslag av alla tillägg som stadsprojektet landade i. Kvarteret har en generös gård som fotgängare kan korsa utan att komma för nära in på de boende i kvarteret. Både de boende och verksamheten i bottenplan kan ta del av gården utan att känna sig trängda.

Majnabbehuset är en byggnad som har utformats för att användas som både bostäder och kontor. Planen är byggd på ett rutnät på 2,4 meter, med en limträpelare som separerar varje enhet. Det utgör grundprincipen i det bärande systemet och ger också goda rumsmått, både till bostäderna och kontoren. Målet har varit att skapa goda möjligheter att övergå mellan de båda funktionerna genom en rationell plan.

Husets gestaltning har utgått från det bekanta mönstret i intilliggande Kungsladugård och Majorna, med vissa tillägg. Sockeln skiljer sig från husets resterande våningar, liksom referensområdena, men huset skiljer sig från de traditionella landshövdingehusen med en fjärde, i detta fallet, takvåning. Där gatufasaden spelar med i omgivande bebyggelse får gårdsfasaden ett annat, mer expressivt uttryck.



ORIENTERINGSKARTA



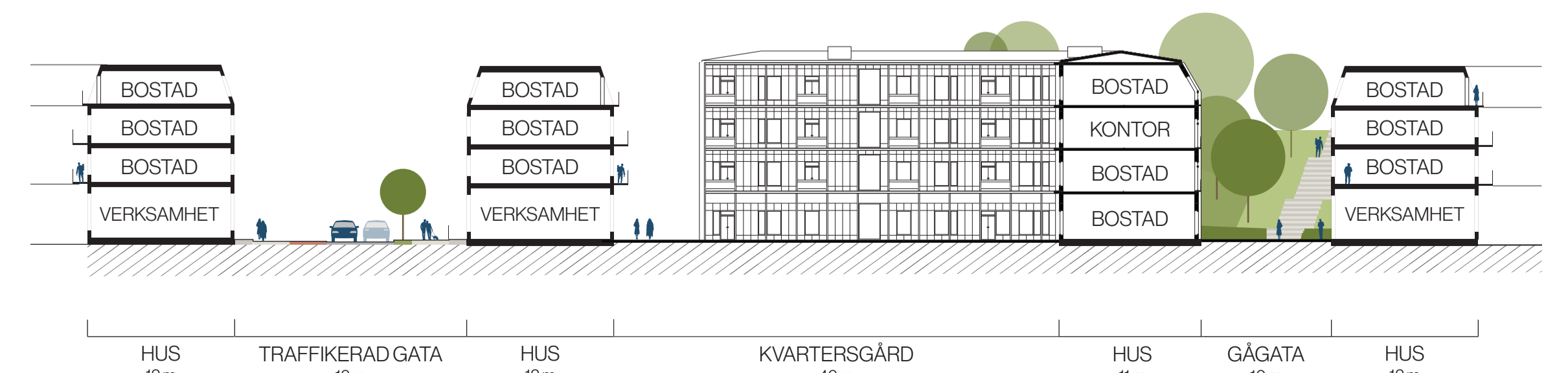
PERPEKTIV 3. BYGGNADEN I STADSRUMMET



SITUATIONSPLAN  
1:400 (A1)  
1:800 (A3)



LÄNGDSEKTION D-D  
1:400 (A1)  
1:800 (A3)





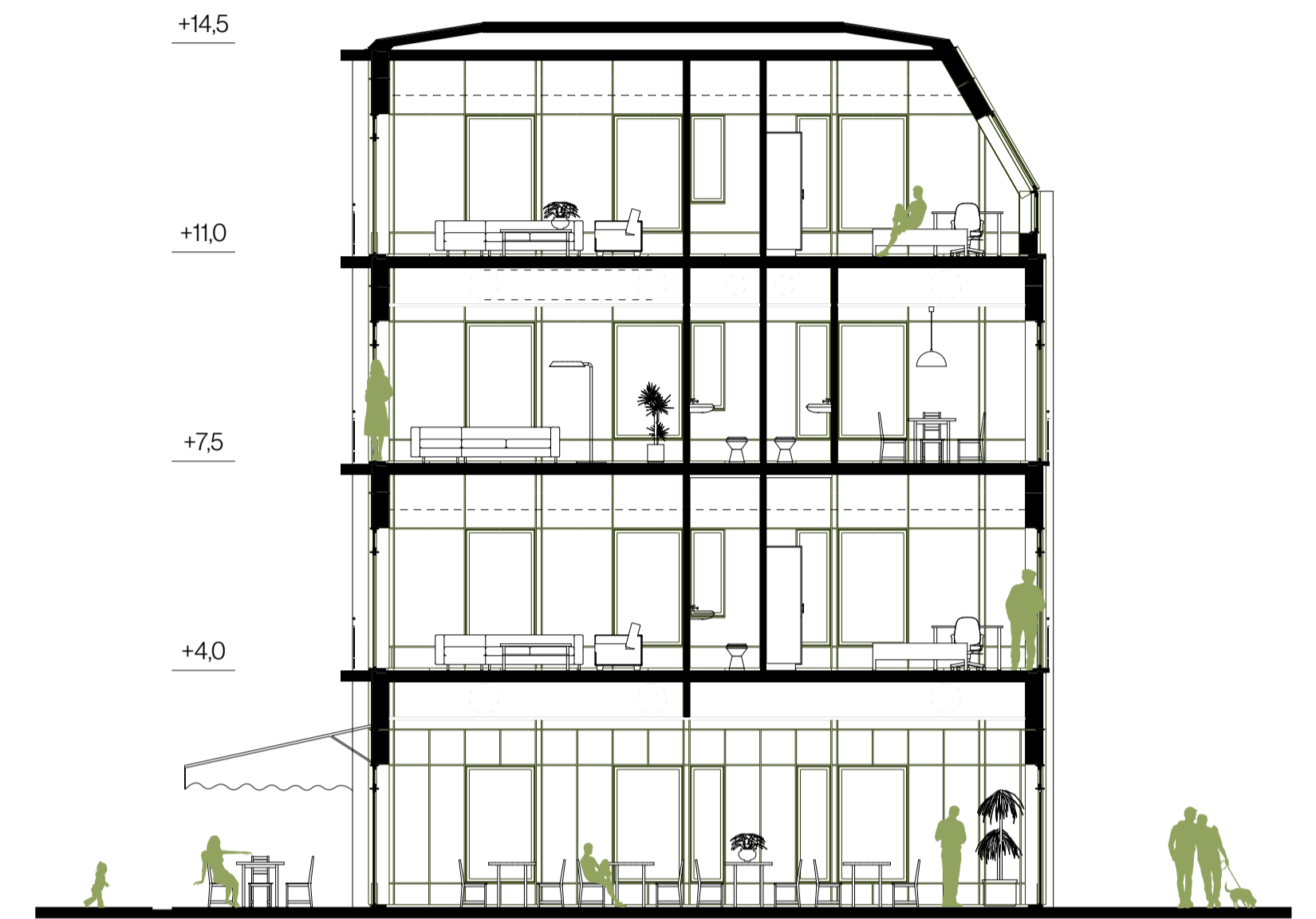
ENTRÉPLAN  
1:200 (A1)  
1:400 (A3)



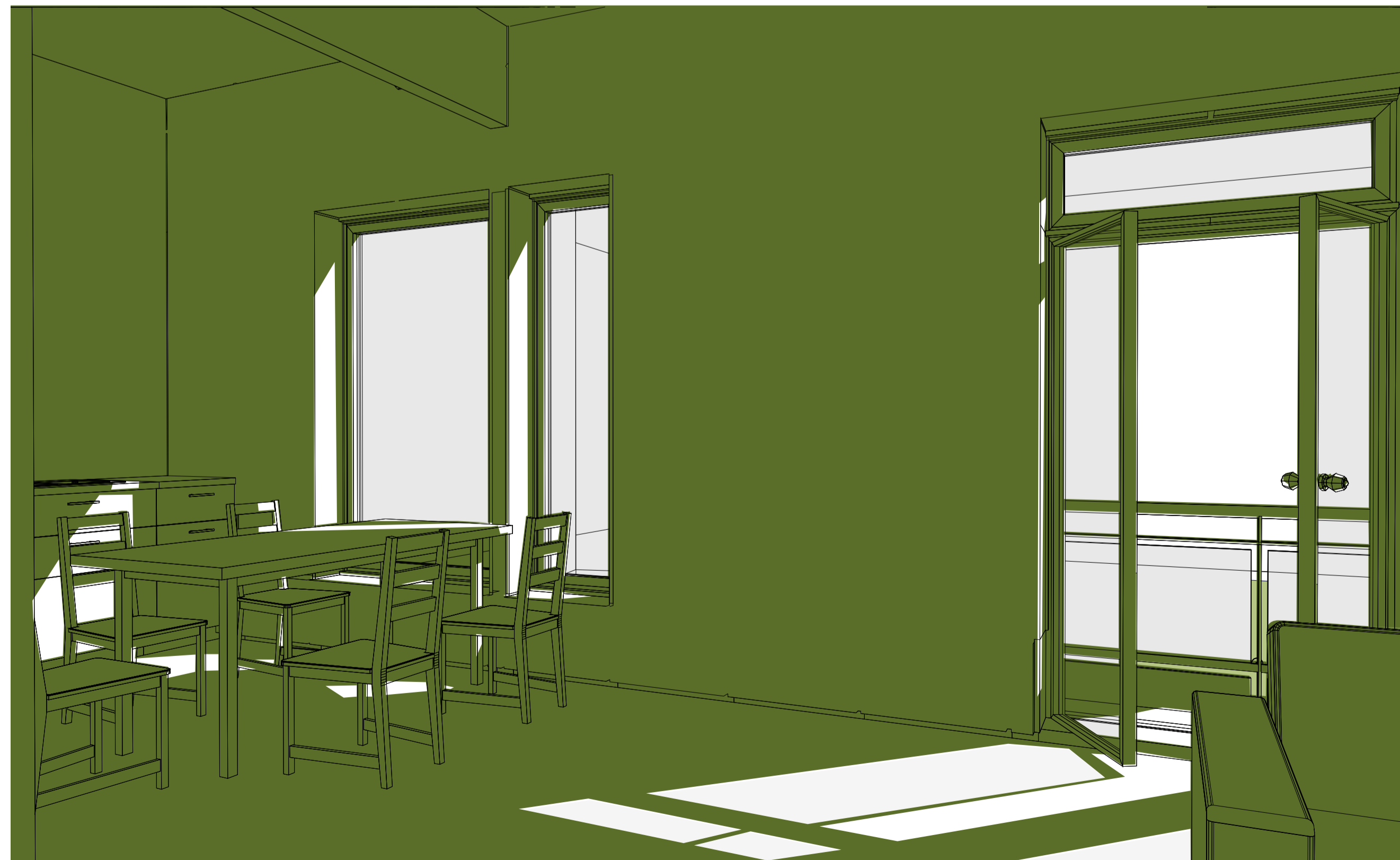
Entréerna är indragna i huskroppen för att markera och urskilja sig gentemot de annars släta gatufasaderna. I gaveln mot den stora huvudartären i området placeras en verksamhetslokal.

På vardera sida av byggnaden placeras franska balkonger. Mot gatan är det i första hand för att skapa en tryggare känsla på gatan. Mot gården innebär det en fördel gentemot utskjutande balkonger då fasaden istället får jämförelsevis små slagskuggor. Balkongerna har en nedre kant i samma höjd som fönstrens bröstningshöjd för att skydda mot insyn.

Fasaden mot gatan har ett snedtak för att minska husets upplevda skala och ändra gatans upplevda proportioner. Limträpelarna viker inåt vid takfoten och skapar ett fackverk i takvåningen som avslutas i nocken.



TVÄRSEKTION E-E  
1:100 (A1)  
1:200 (A3)

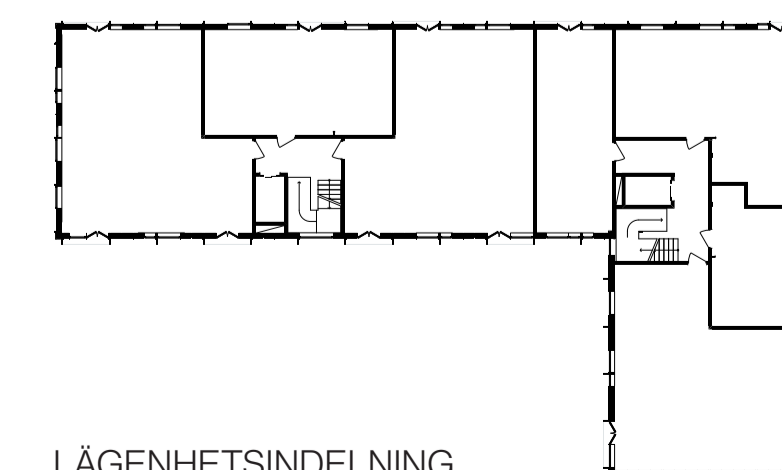


PERPEKTIV 4. INTERIÖRT RUM



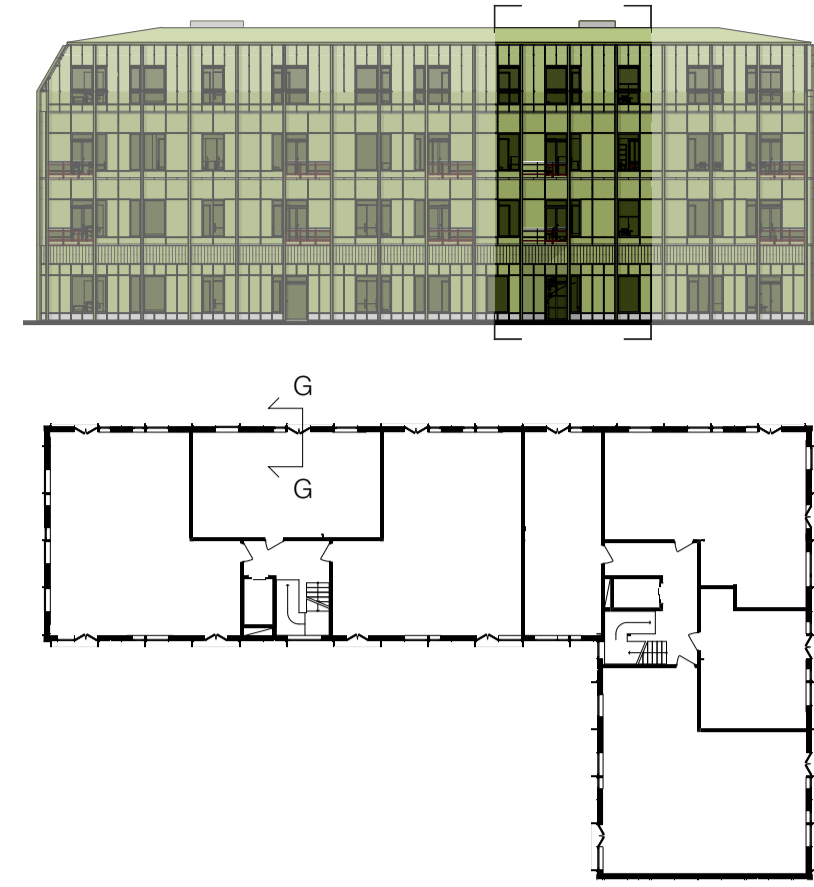
BOSTADSPLAN  
1:100 (A1)  
1:200 (A3)

I bostäderna är sociala ytor som vardagsrum och kök placerade i goda sollägen mot gården. Sovrummen vetter istället mot de norra och östra fasaderna för att väcka med morgonsolen. I planen har det varit viktigt att alla kök är avskiljbara utan att tappa i funktionalitet eller kvalitet, samt att varje lägenhet har goda förvaringsmöjligheter. På varje bostadsplan finns det tre stycken fyror, en trea, två tvåor och en etta. Totalt är det plats för 74 personer om hela byggnaden nyttjas till bostäder.



LÄGENHETSINDELNING

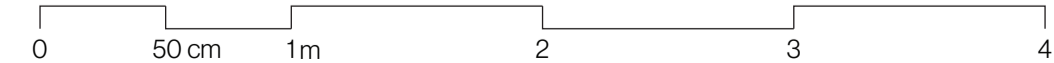
Fasaden är uppdelat i olika paneler som placeras in i ett rutnät av pelare och balkar. Mötet mellan de olika panelerna täcks med lister som skapar en visuell rytm i fasaden. De invändiga limträpelarnas position markeras utvändigt av mer robusta plåtlistor. Fler lister används för att segmentera upp sockelvåningen vilket visuellt skiljer den från de andra våningarna. Den korrugerade plåten som kröner sockelvåningen klar också de indragna partierna runt entréerna.



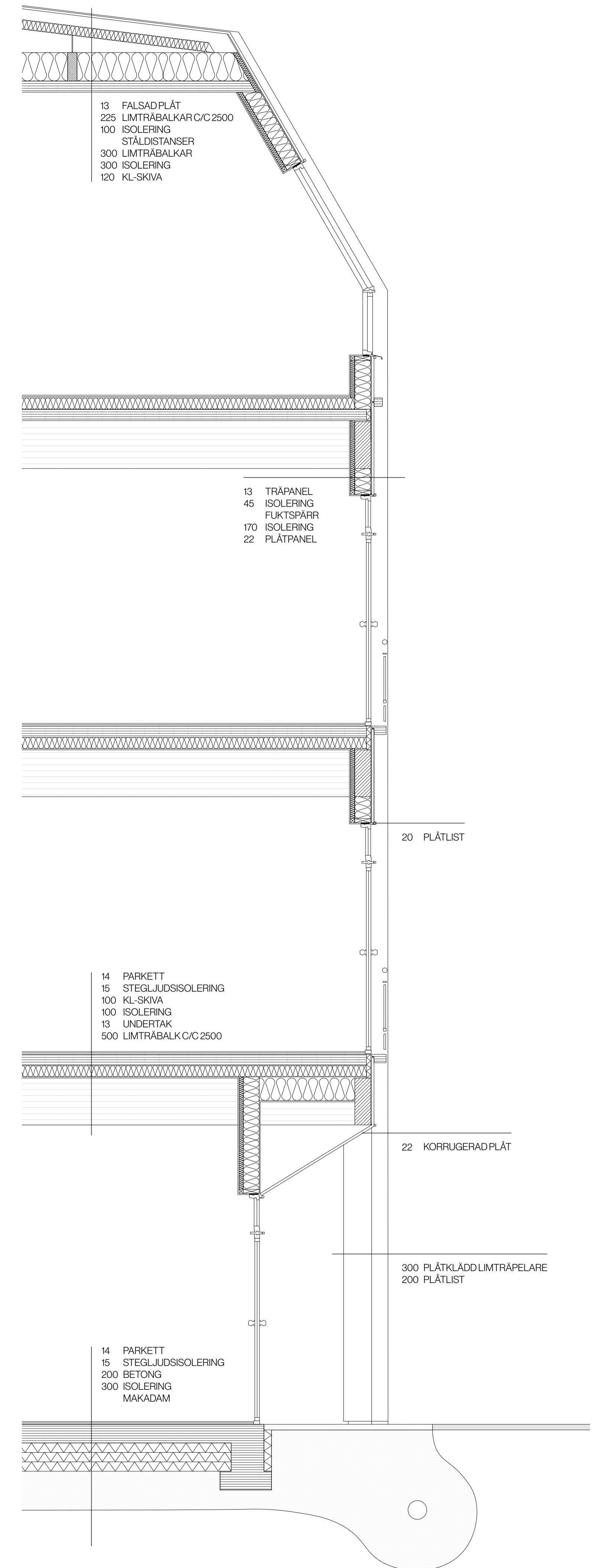
PERSPEKTIV 3. ENTRÉ

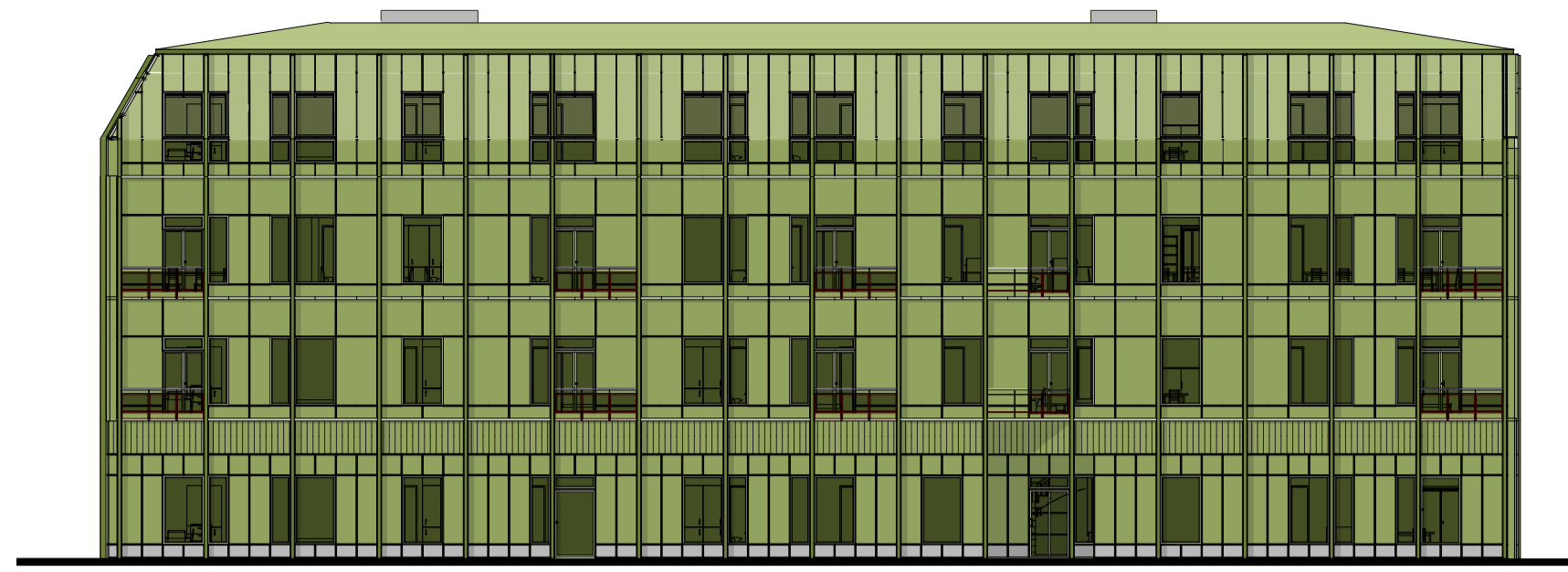


FASADUTSNITT  
1:30 (A1)  
1:60 (A3)



DETALJSEKTION G-G  
1:30 (A1)  
1:60 (A3)





NORRFASAD  
1:200 (A1)  
1:400 (A3)



VÄSTFASAD  
1:200 (A1)  
1:400 (A3)



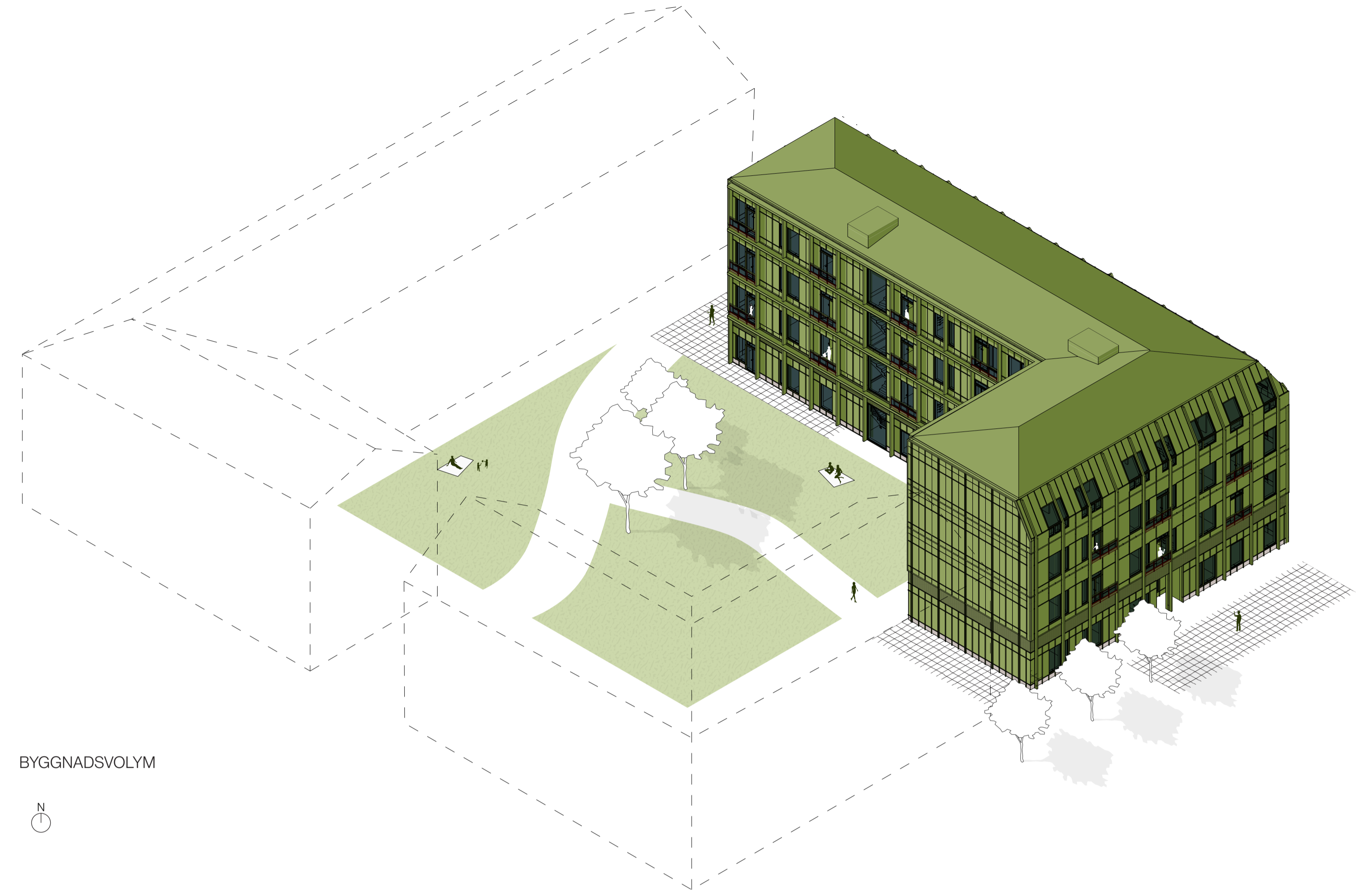
ÖSTFASAD  
1:200 (A1)  
1:400 (A3)



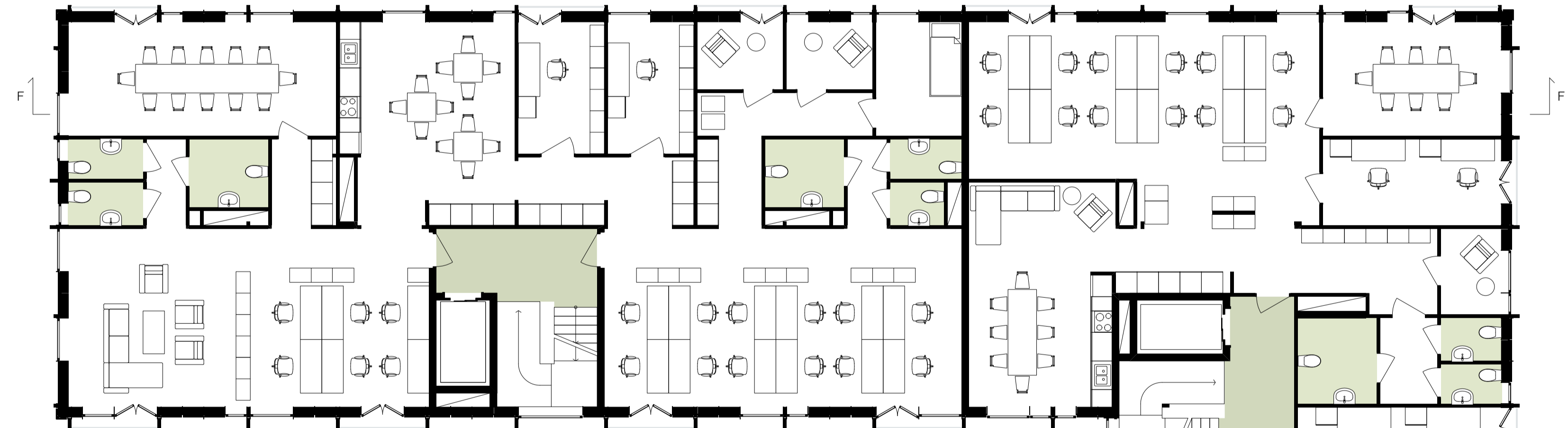
SYDFASAD  
1:200 (A1)  
1:400 (A3)



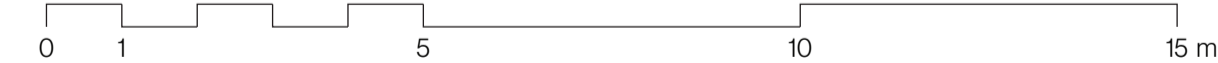
TVÄRSEKTION F-F  
1:200 (A1)  
1:400 (A3)



BYGGNADSVOLYM

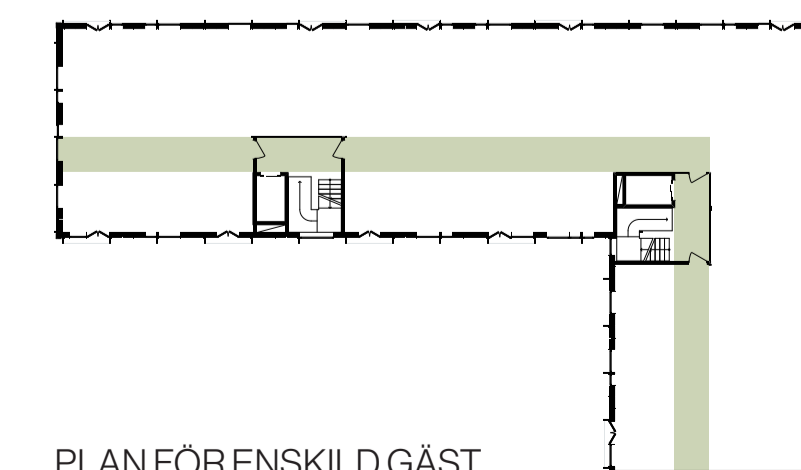


KONTORSPLAN  
1:100 (A1)  
1:200 (A3)



Planen för kontoren utgår i stor grad från uppdelningen till bostäder för att hitta gemensamma väggar och en grundläggande flexibilitet.

På varje kontorsplan finns det tre olika kontorslokaler. I denna uppdelningen finns det totalt plats för omkring 50 personer per våningsplan och omkring 170 om hela byggnaden nyttjas till kontor. Ett helt plan kan även öppnas upp på ett enkelt sätt med en lång korridor för att rymma en enda gäst.



PLAN FÖR ENSKILD GÄST