



Fågelperspektiv

MAJNABBE KAJ

Fokus i projektet har varit att integrera det idag avskurna hamnområdet i stadens väv och omvandla Majnabbe till en levande och pulserande stadsdel med en grön och blå karaktär.

En central tanke i projektet är att låta **vatten och grönstruktur** vara ständigt närvarande. Genom att skapa gröna oaser och integrera vattendrag och kanaler återskapas en förlorad koppling till naturen. Parker, promenadstråk och grönområden vävs samman för att erbjuda invånarna möjligheter till avkoppling och rekreation mitt i stadens pulserande liv. Genom att integrera bryggor, små hamnar och strandpromenader skapas möjligheter för invånarna att komma närmare vattnet och njuta av dess närvaro. Aktiviteter som kanot- och kajakpaddling, båtliv och fiske främjas för att göra vattnet till en del av göteborgarnas vardag.

För att stärka **kopplingarna** till omkringliggande stadsdelar har befintliga gator och stråk kopplats samman i området. Gång- och cykelvägar knyts samman med befintliga nätverk för att underlätta för invånarna att ta sig till och från området. Genom en ny gång- och cykelbro från Hisingen skapas nya flöden som ger Majnabbe förutsättningar att bli en stadsdel full av liv.

Genom många **siktlinjer och utblickar** upplevs kopplingen till vattnet starkare. Genom att skapa öppna ytor och **minskande skala** mot vattnet strävar förslaget efter att göra vattenlinjen mer tillgänglig och inbjudande för invånare och besökare. Detta innebär att oavsett var man befinner sig i området så ska man kunna njuta av vattenutsikten och känna sig nära naturen. Detta bidrar till att förstärka känslan av sammanhang mellan staden och dess vattendrag, samtidigt som det skapar en attraktiv miljö för rekreation.

FAKTA

Bostäder BTA: 183 000
Kontor BTA: 91 500 m²
Verksamheter BTA: 30 500 m²
FSI: 1,41

Principer

Siktlinjer



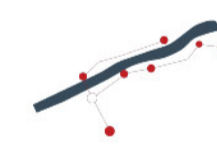
Vatten/grönska



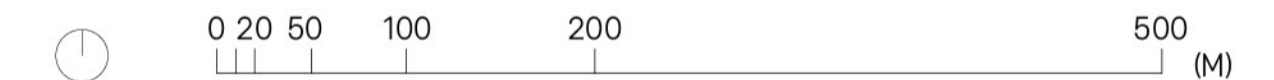
Minskande skala



Kopplingar



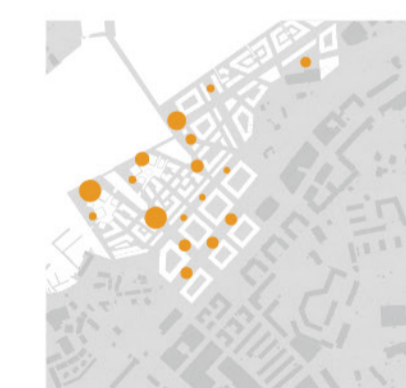
Bebyggelsestruktur 1:4000 (A1)



Gång/cykel/bil



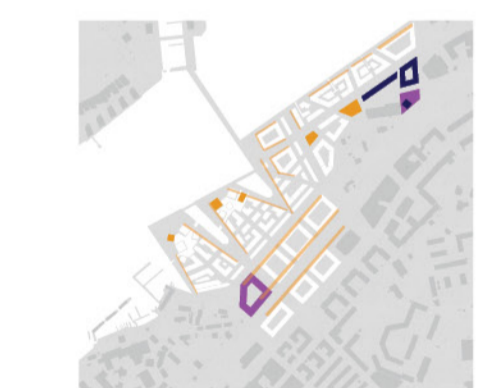
Grönområden



Noder



Siktlinjer



Byggnadstyper

Kontor: ● Verksamhet: ●
Bostad: ○ Parkering: ●



Sektion A-A 1:400 (A1)





Illustrationsplan 1:1000 (A1)



1. Perspektiv kaj



2. Perspektiv bostadsgata



Sektion B-B 1:400 (A1)





1. Exteriörperspektiv



Inspirationsbilder



Situationsplan 1:400 (A1)



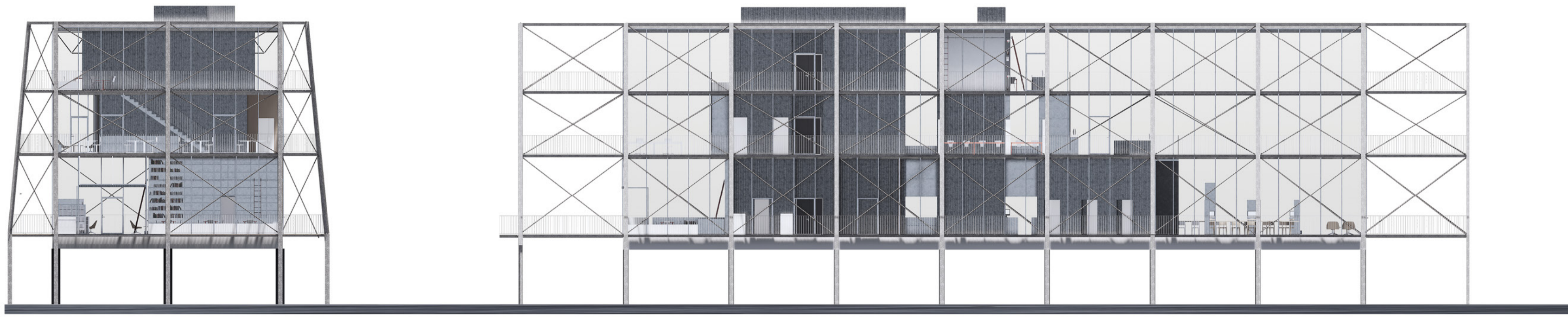
VARV

“Varv” är ett bibliotek beläget i Göta älv, vid Kajens spets, en plats som med den nya gång/cykelbron blir en viktig knutpunkt. Biblioteket är utformat att fungera som ett synligt landmärke i området och är gestaltat med inspiration av Göteborgs forna hamnindustri. Den exponerade stålstrukturen är starkt inspirerat av kranarna, båtbyggarvarven och hamnverksamheten som en gång var en stor del av områdets karaktär.

Byggnaden är utformad för att skapa ett harmoniskt samspel mellan ute och inne, där närheten till vattnet spelar en nyckelroll. Med stora fönsterpartier och omkringliggande uteytor suddas gränsen mellan inomhus- och utomhusmiljön ut, vilket ger besökarna en unik upplevelse av att vara i samklang med älvrummet.

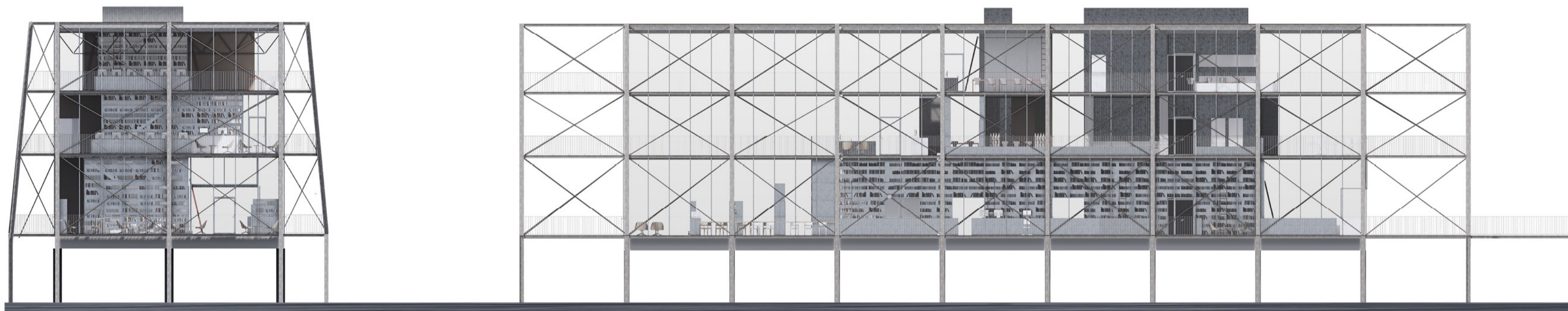
En viktig del av projektet är konstruktionen och strukturen, både ur ett estetiskt och tekniskt perspektiv, och det har således varit min gestaltningsför djupning. Konstruktionen skapar med sin gestaltning ett industriellt uttryck samt möjliggör hög flexibilitet och omvandlingspotential. Tack vare den robusta stålstrukturen kan nya HDF bjälklag enkelt läggas till eller tas bort, vilket gör det möjligt att anpassa byggnaden efter förändrade behov över tid. Detta ger byggnaden en lång livslängd och förmåga att förändras och utvecklas utan större ingrepp.

“Varv” är inte bara ett bibliotek, utan också ett landmärke med historiska kopplingar, och är en plats där besökare kan uppleva både kultur och älvrummet.



Fasad Norr 1:200 (A1)

Fasad Väst 1:200 (A1)



Fasad Syd 1:200 (A1)

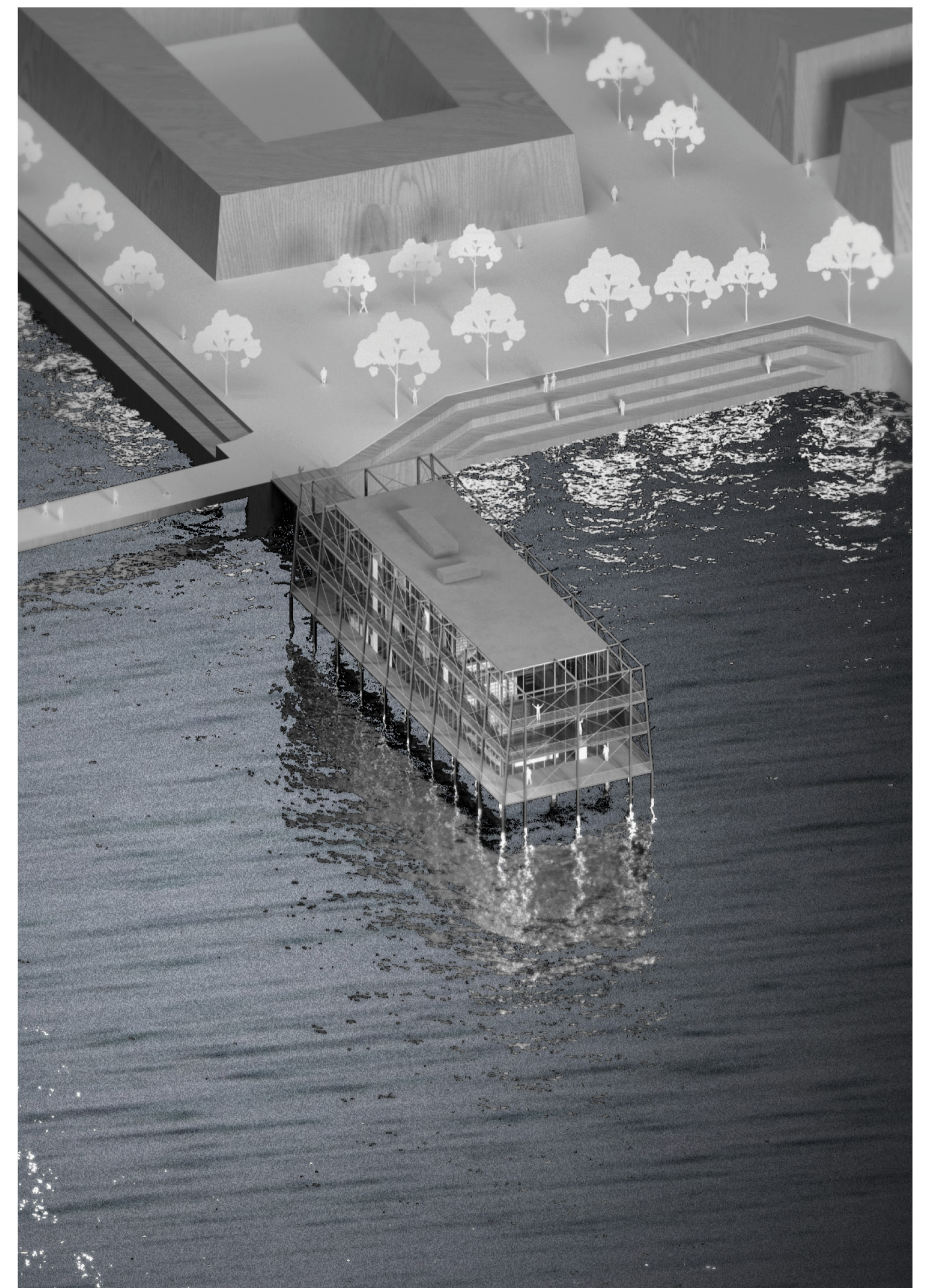
Fasad Öst 1:200 (A1)



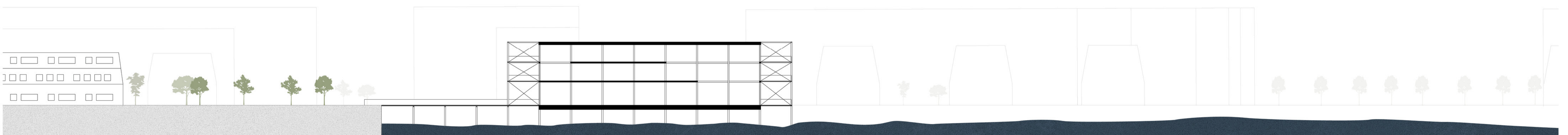
Tvärsektion A-A 1:200 (A1)

Längdsektion A-A 1:200 (A1)

0 10 20 30 (M)



Axonometri

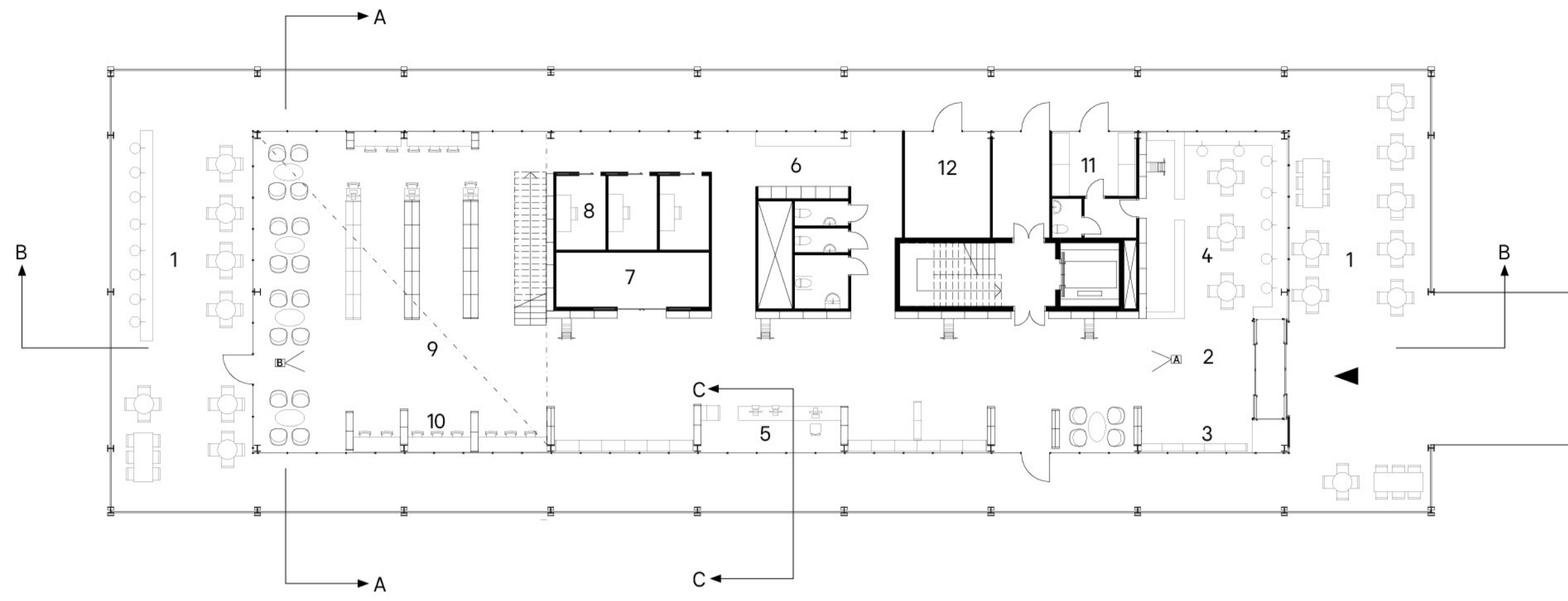


Sektion D-D 1:400 (A1)

0 10 20 50 (M)

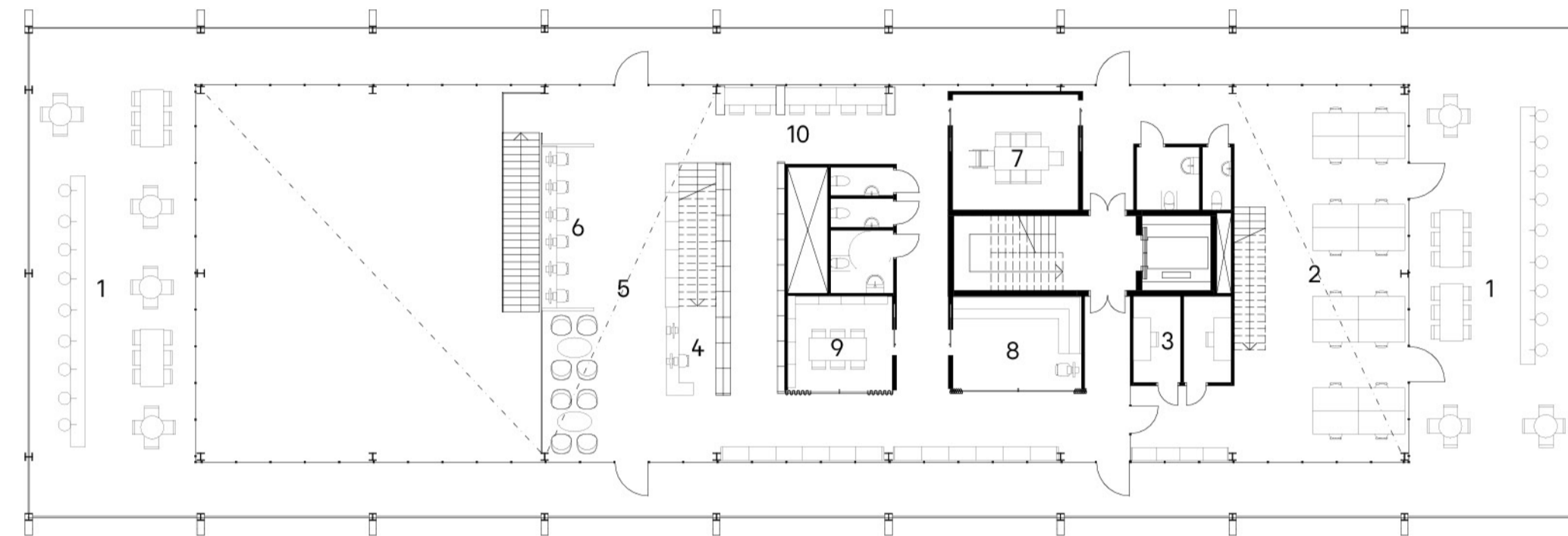
Plan 1

- 1. Uteplatser
- 2. Entrérum
- 3. Återlämning (Bokinkast, återlämningsautomat, hyllor)
- 4. Café
- 5. Reception (Infodisk/utlåning)
- 6. Kapprum
- 7. Bokmagazin
- 8. Studierum
- 9. Boksäl med sitt-/läsplatser
- 10. Studieplatser
- 11. Soprum
- 12. Sprinklercentral



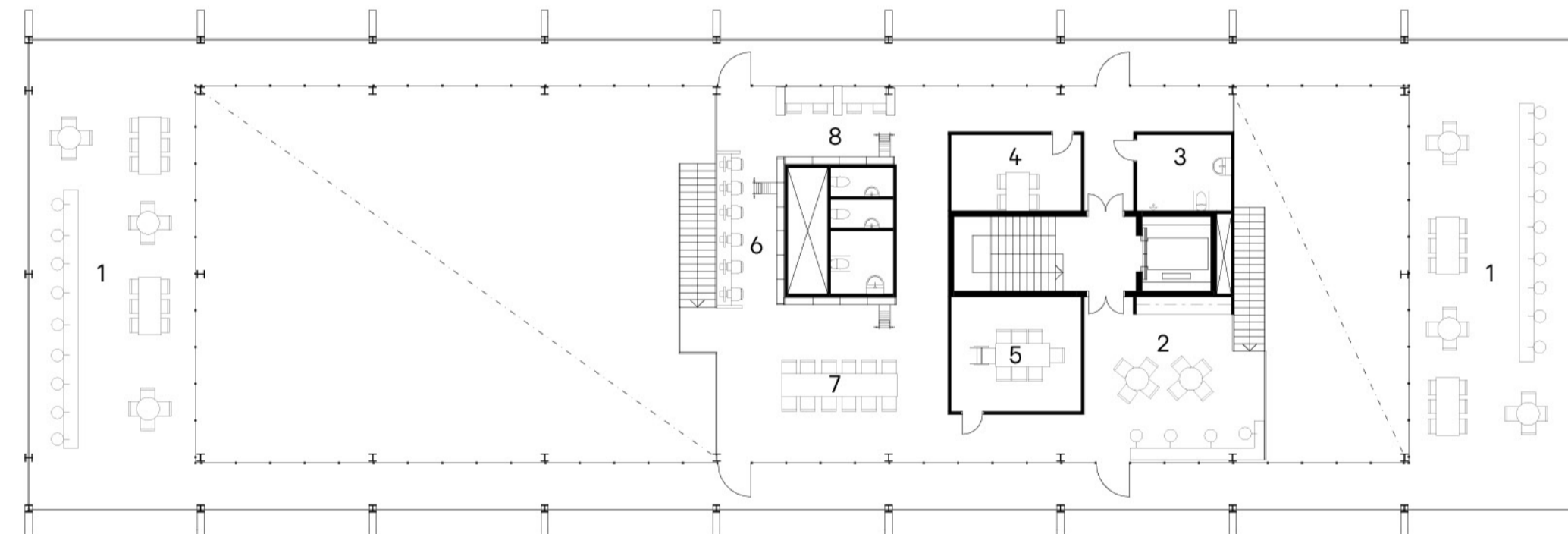
Plan 2

- 1. Terrass
- 2. Kontorsplatser
- 3. Tyst mötesrum
- 4. Infodisk/utlåning
- 5. Boksäl med sitt-/läsplatser
- 6. Datorplatser
- 7. Studierum stort
- 8. Sagorum
- 9. Spelrum
- 10. Studieplatser



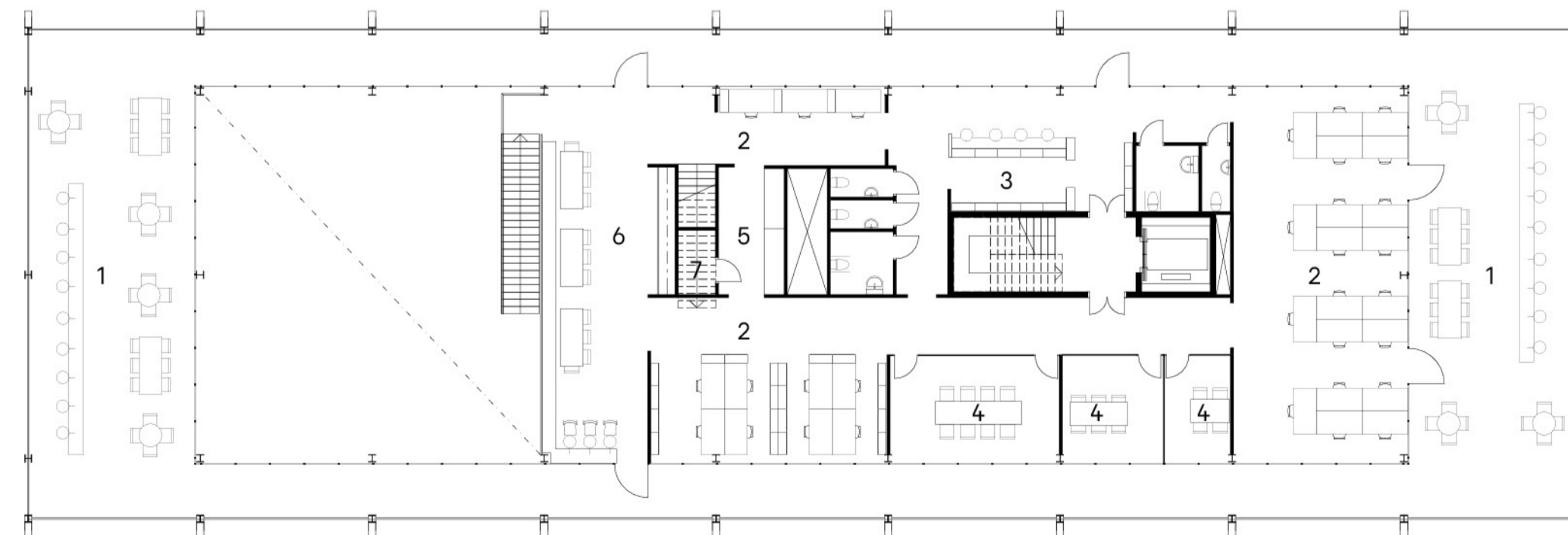
Plan 3

- 1. Terrass
- 2. Lunchrum
- 3. Omklädningsrum
- 4. Vårum/samtalsrum
- 5. Mötesrum
- 6. Datorplatser
- 7. Flexibel yta för större sällskap
- 8. Studieplatser



Kontorsplan

- 1. Terrass
- 2. Arbetsplatser
- 3. Entrérum/Lounge/Kapprum
- 4. Mötesrum
- 5. Print/kopiering
- 6. Lunchrum
- 7. Förvaring



Planer 1:200 (A1)

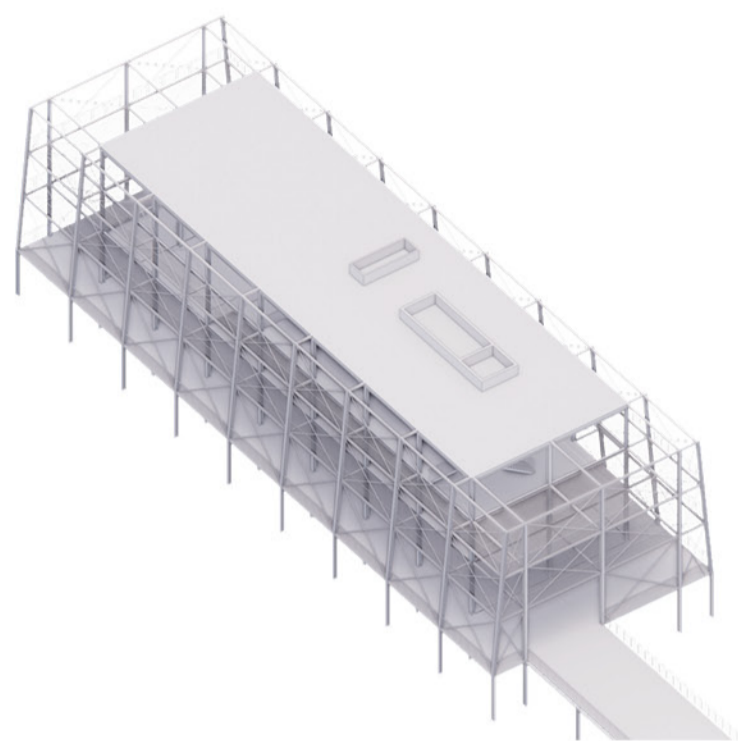
0 1 10 20 30 (M)



A. Entrérummet



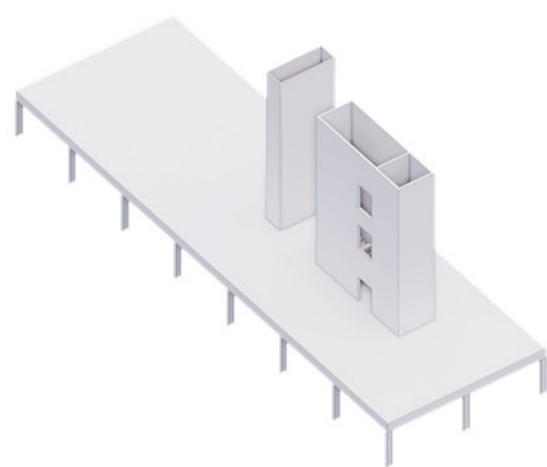
B. Boksalen



Yttrestruktur av galvaniserade stålbeamer och korsstag. Skapar stabilitet mot skuvning och skapar ute ytor runt byggnaden.



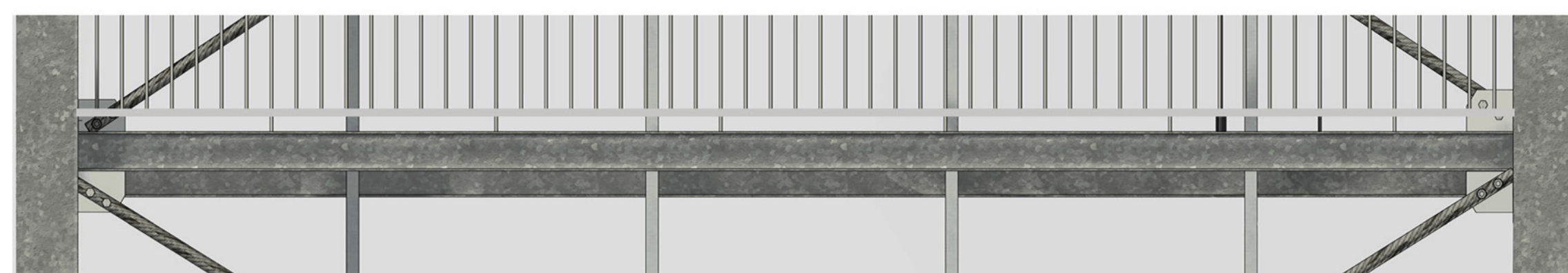
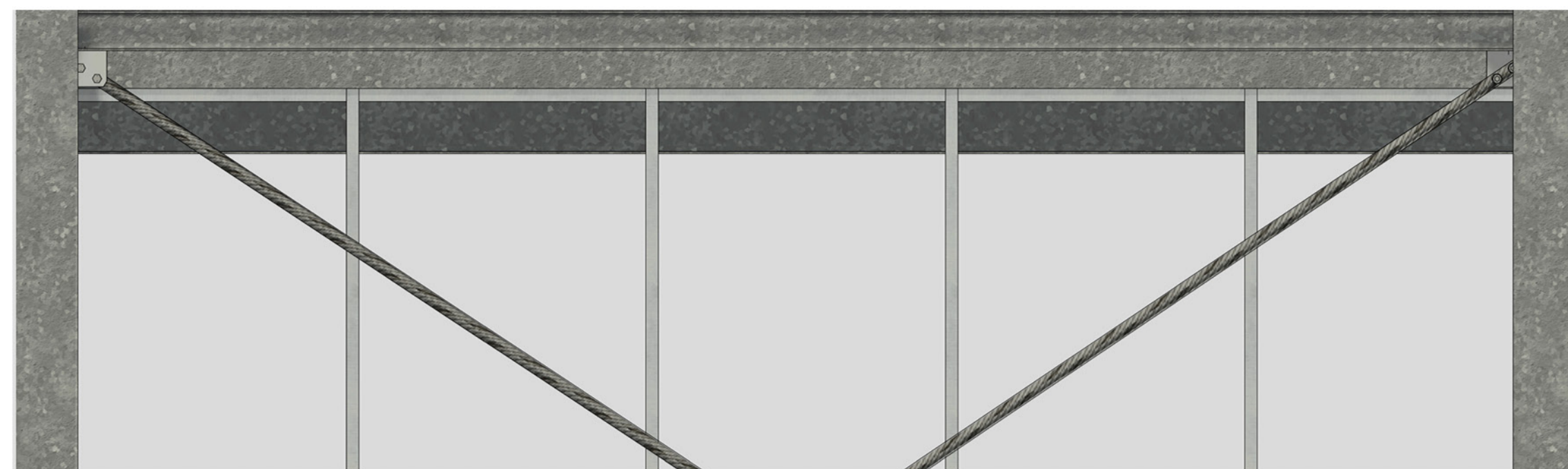
HEA pelare/ beamer + hålbalksbjälklag. Strukturen ger möjlighet att ta bort/ lägga till bjälklag, vilket ger en flexibilitet inför framtida användning av byggnaden.



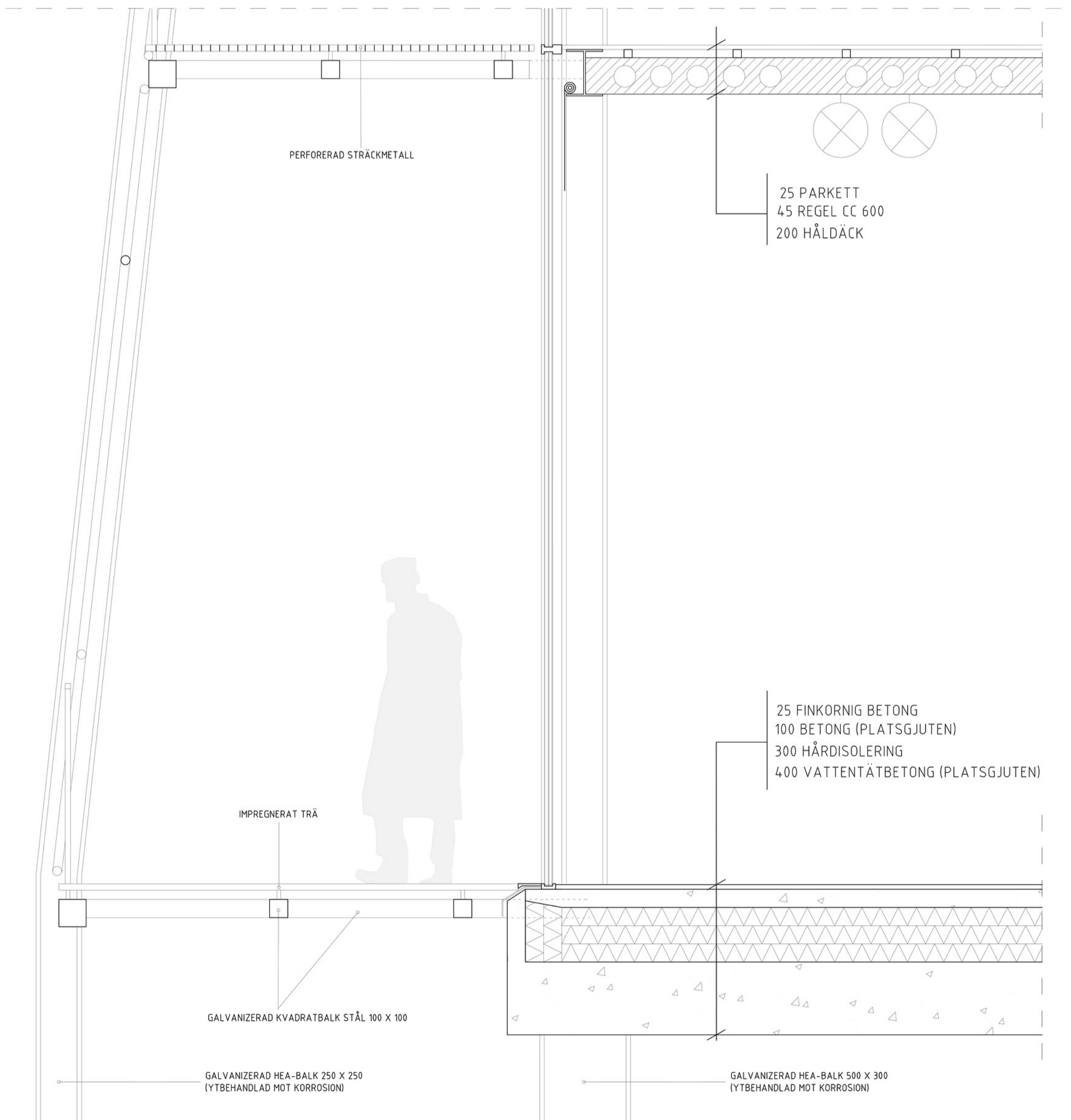
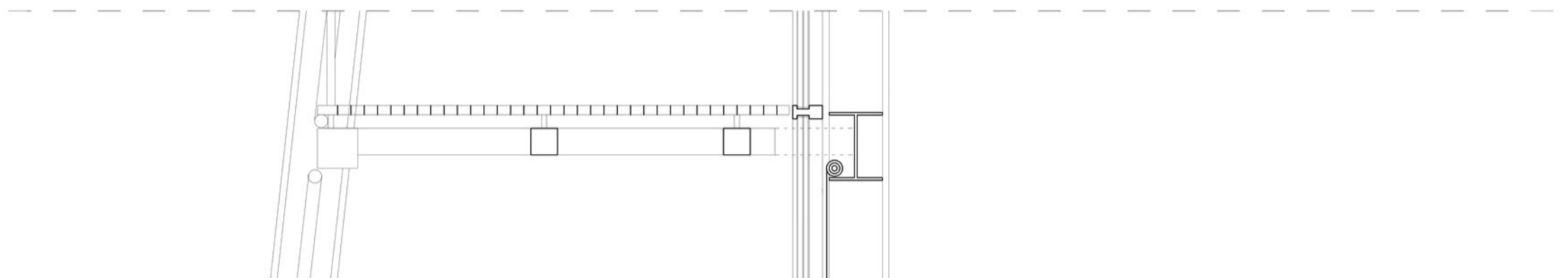
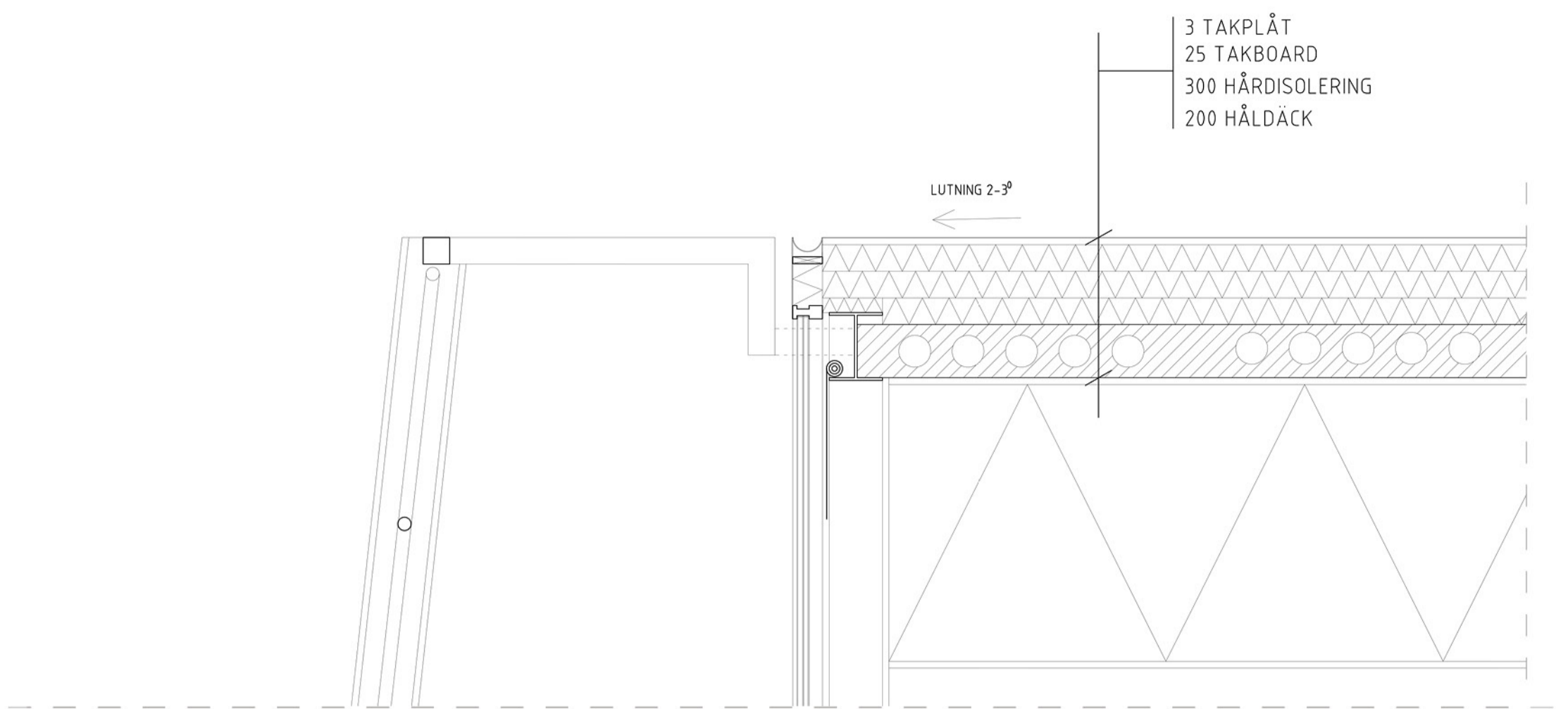
Grunden och den centrala kärnan med hiss och trapphus.



Galvaniserade stål pelare som syns över vattenytan. Förankrade under vattenytan i betongfundament ned drivna i älvensbotten.



Fasadutsnitt 1:20 (A1)



Fasadsektion C-C 1:20 (A1)

0 1 2 (M)