

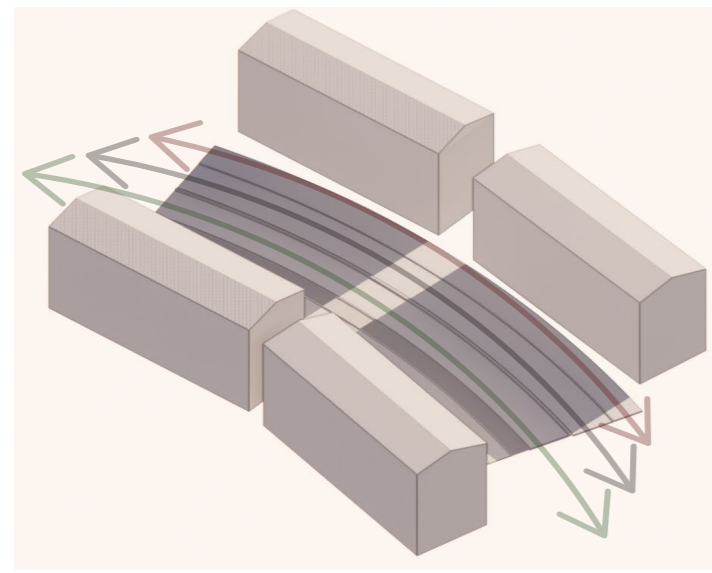
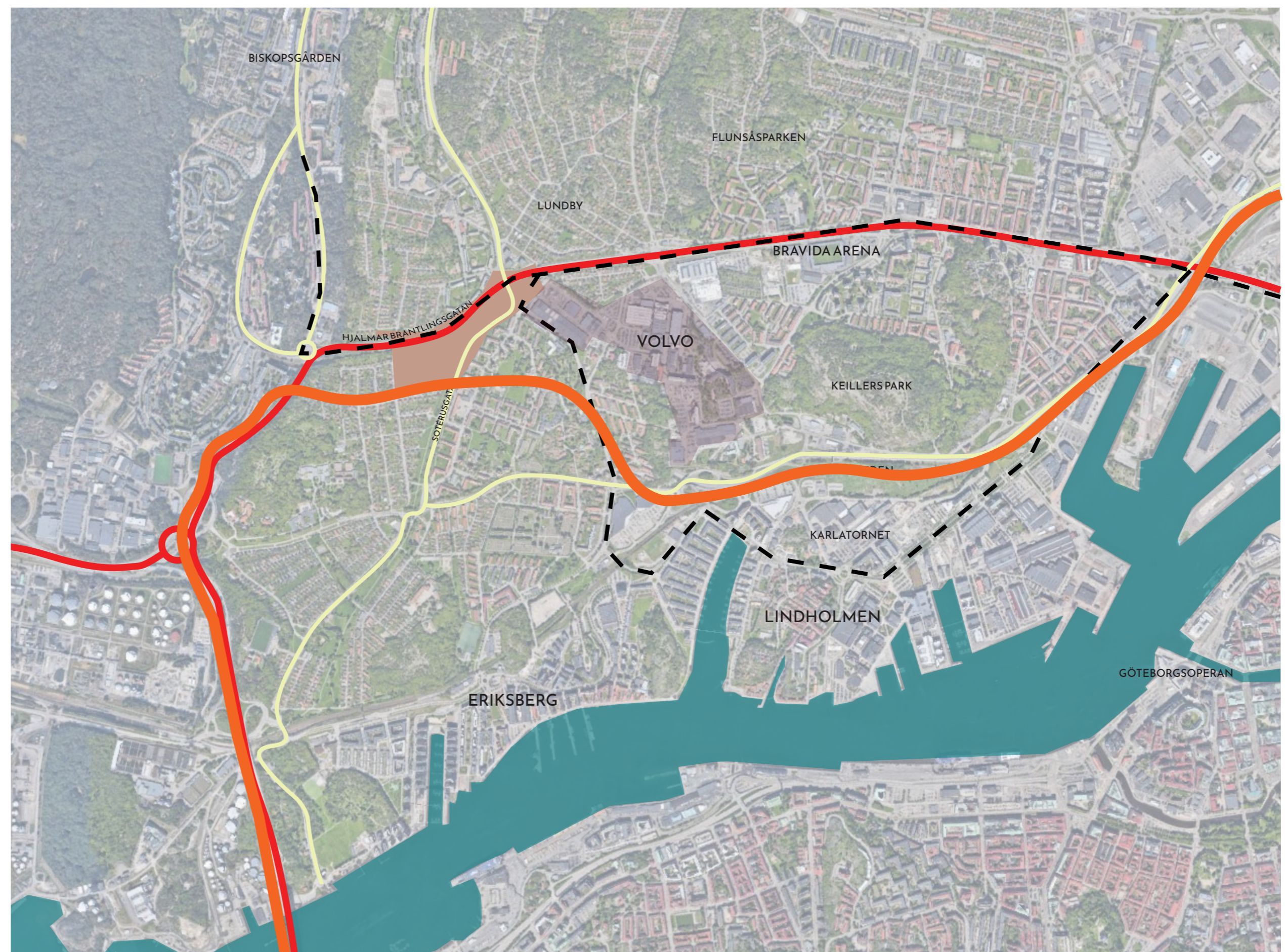
En längre tid

KONTEXT

Projektplatsen innehar en kontext som kan beskrivas som flera komponenter i ett möte. Hjalmar Brantlingsgatan för med sig en högt trafikerad väg med separata vägstrukturer för biltrafik och annan kollektivtrafik. Följer man vägen inser man snabbt att Hjalmar Brantlingsgatan har en stark koppling till resterande delar av Göteborg. Hjalmar Brantlingsgatan får därmed sig viktiga förutsättningar i utvecklingen av projektplatsen. Österut finns Sotérusgatan som är en mindre väg för biltrafik, gång och cykel. Vägen kan beskrivas som mer tålig till förändring då kopplingarna är mer limiterade i sammanhanget. Typografin som ska bearbetas är plan och består i dagsläget av två fotbollsplaner samt öppna ytor. Omkringliggande byggnadsstrukturer består av villor samt lägenheter som skapar intressanta höjdskillnader samt en variation i former. Norr finns Volvo som har planer om att vidareutveckla sitt område och i framtiden expandera, en viktig komponent i skapandet av platsen då Volvo tillför en kommersiell drivkraft i området. Söderut finner vi Kyrkby torg, en plats som får tillfället ej är inspirerande, men en plats som inger en potential i framtida vidareutveckling av området.

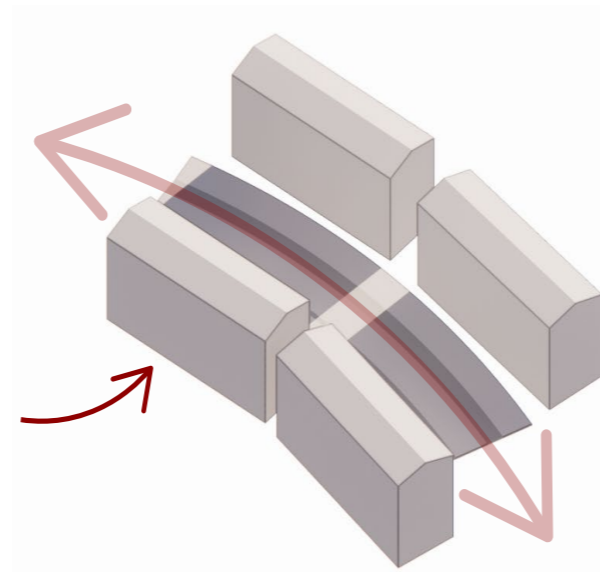
I utvecklingen av platsen har projektet i avsikt att skildra en integrering av kommersiella förutsättningar som tillkommer med Volvo. Vidare ska projektet skapa mötesplatser, platser för dialog, gröna ytor och möjlighet för framtida vidareutveckling. I bearbetningen av platsen vill jag nyttja den separation och kategorisering i strukturen som idag finns på Hjalmar Brantlingsgatan.

Flöden som kan nyttjas består av arbetare som ska ta sig till och från bland annat Volvo, besökare som vistas i området, förbipasserande och de som är bosatta i området.



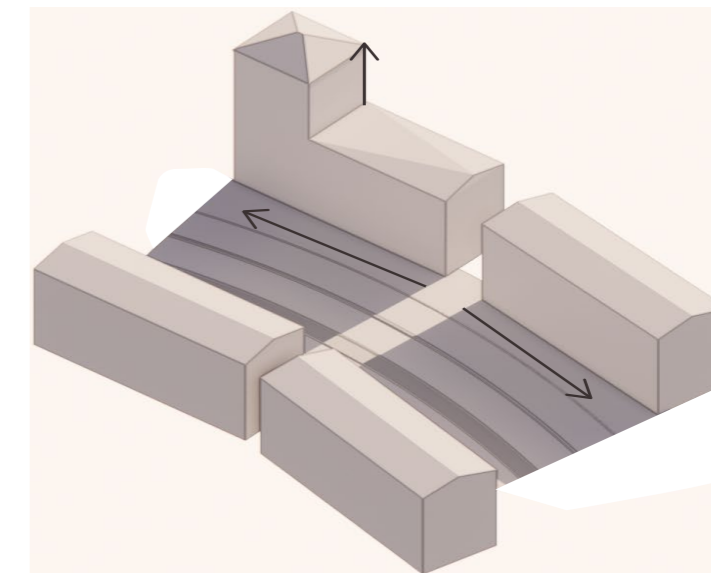
DEL 1

Boulevarden formar en ryggrad som ramas in av byggnadskroppen.



DEL 2

Nya boulevarderna delas upp och formar rumsligheter för cyklister, gående, bilister och kollektivtrafik.



DEL 3

Boulevarden formas utifrån Hjalmar Brantlings tidigare kategoriseringar, men med ett ansiktslyft.

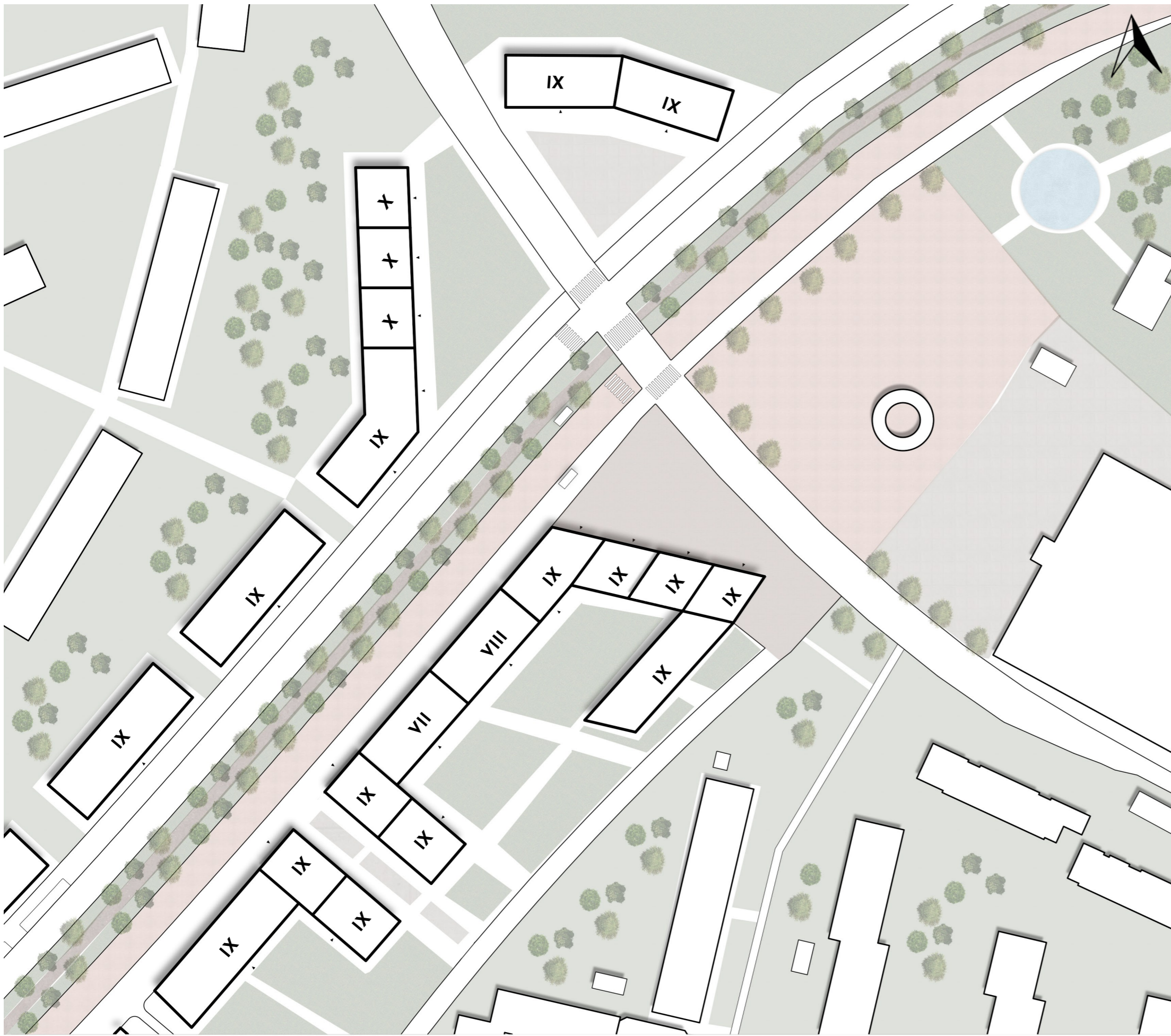
Längs med boulevarderna formas strukturer i varierande former för ljusinsläpp samt siktlinjer.



SITUATIONSPLAN
1:2000 (A1)



SEKTION A-A
1:400 (A1)



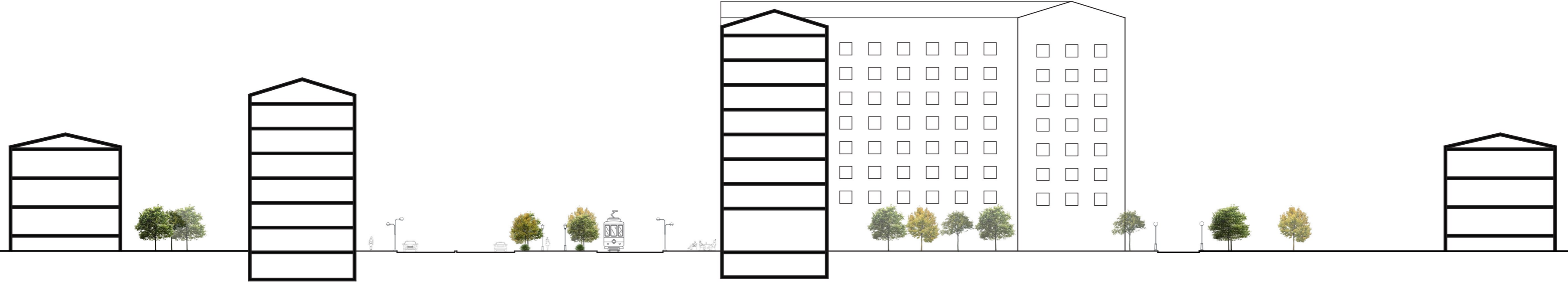
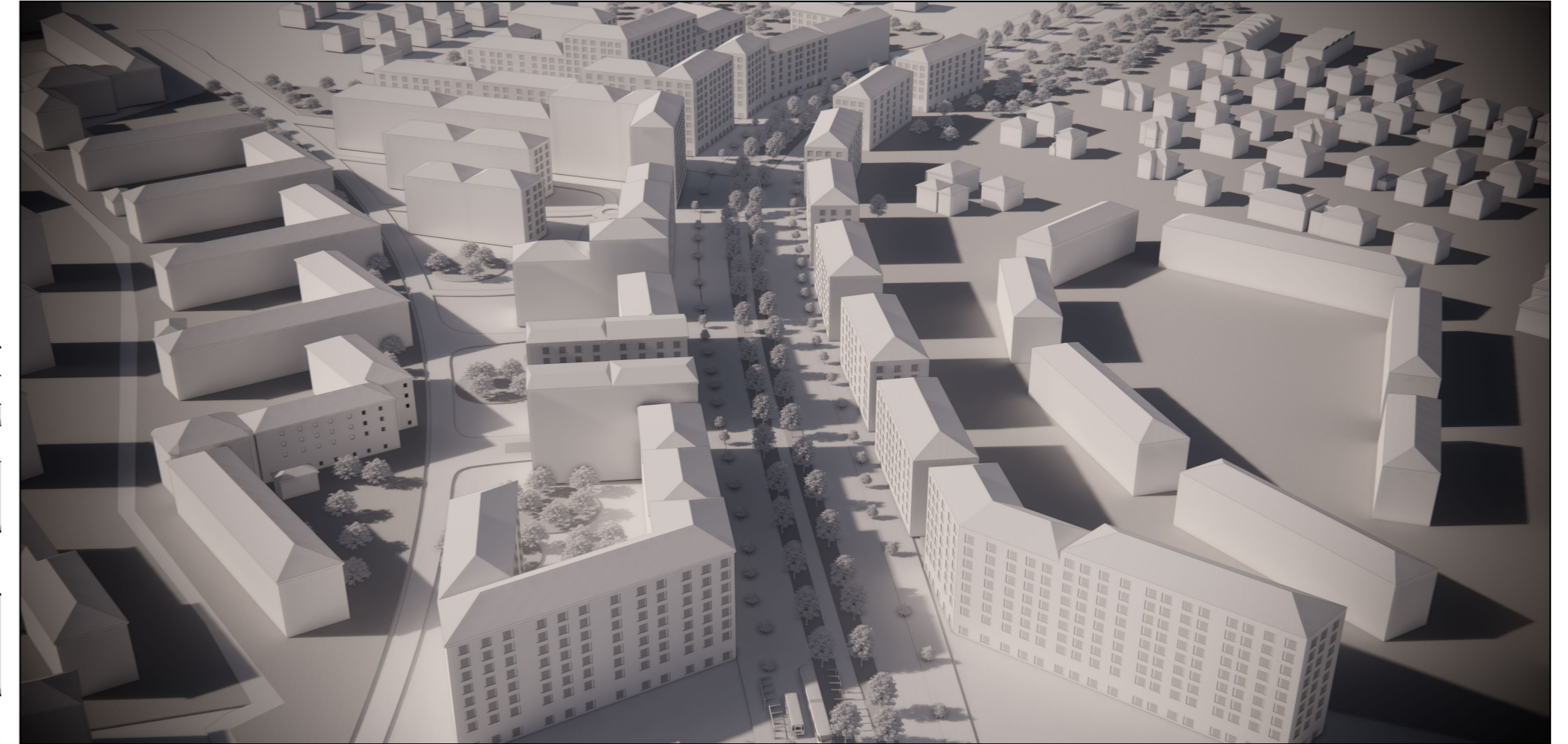
Illustrationsplan
1:1000 (A1)

STADSMILJÖN

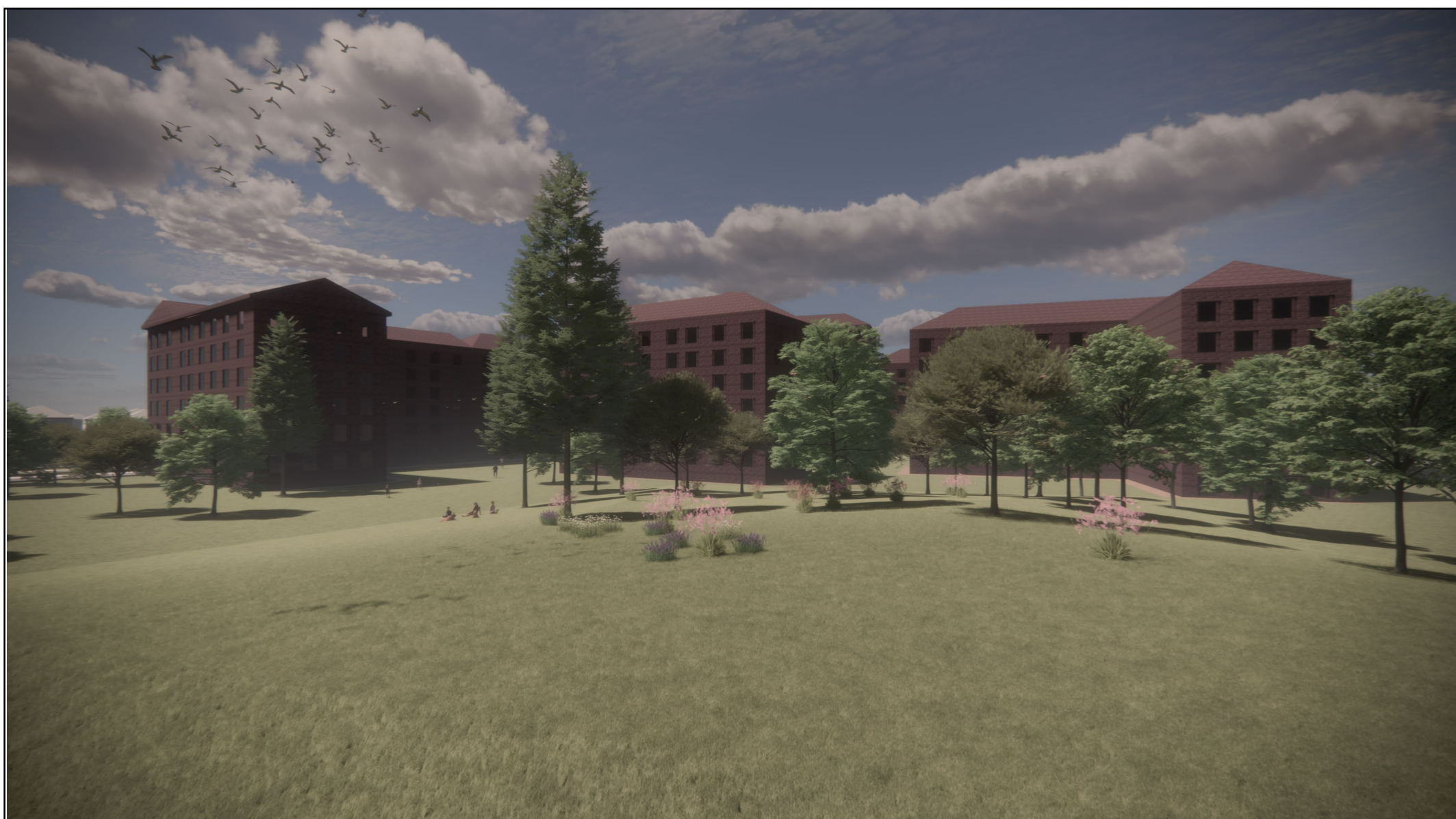
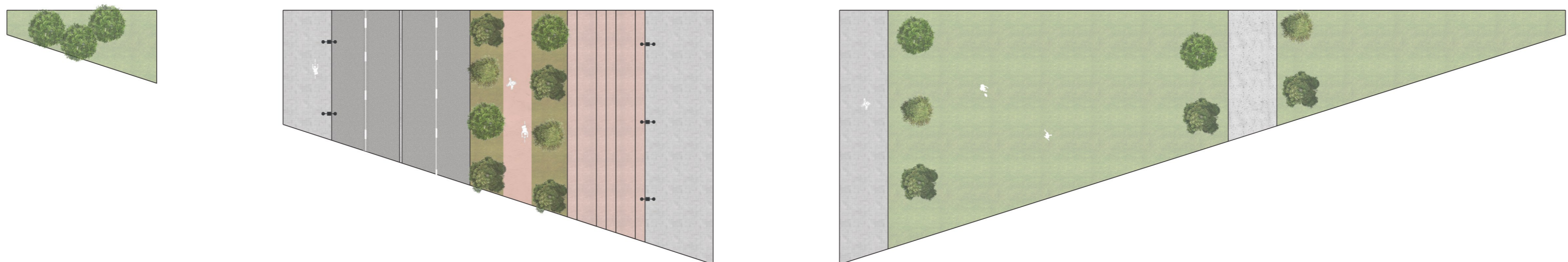
Boulevarden kan beskrivas som kategoriserad och strukturerad. I led finns platser för gång & cykel, bil, grönska samt kollektivtrafik. Centralt i stadsrummet placeras dessa flöden för att bilda en tydlighet och därefter extrahera de aspekter som tillkommer i de olika intensiva vägstrukturerna. Det är viktigt att leda om Sotérusgatan till Boulevarden samt limitera framkomligheten för biltrafik i anslutning till bostäderna, detta för att staden tillhör folket, inte fordonet. Nya Sotérusgatan leder nu till Kyrkby torg som ska få möjligheten att integreras med områdets nya boulevard. Längs med spårvagnsgatan finns en intensiv gång- och cykelväg där det möjliggörs för kommersiella verksamheter att ta plats och uttrycka sig mot gatan.

Torget är programmerat i samarbete med Volvo, Göteborgs stad samt öppnar upp för en flexibel stad. Detta för att kunna integrera och involvera det kommersiella och innovativa med staden. Test bed, Pop-up eller vanliga verksamheter har nu en plats i staden. På platsen finns även ett grönområde med vatten nära för att möjliggöra för lugna zoner. Längs med byggnaderna finns ytor för bland annat uteserveringar.

Grönytor ska få plats. I Södra delen av området finner man stadsområdets park. En trädgård för den nya bebyggelsen men samtidigt även en plats för villaområdet att nyttja. Vidare skapas en grön länk över boulevarden till grönytor mot väster intill villaområdet. I norr, i anslutning till Volvo, finns även där en mindre park för en lugn plats i den hektiska staden.



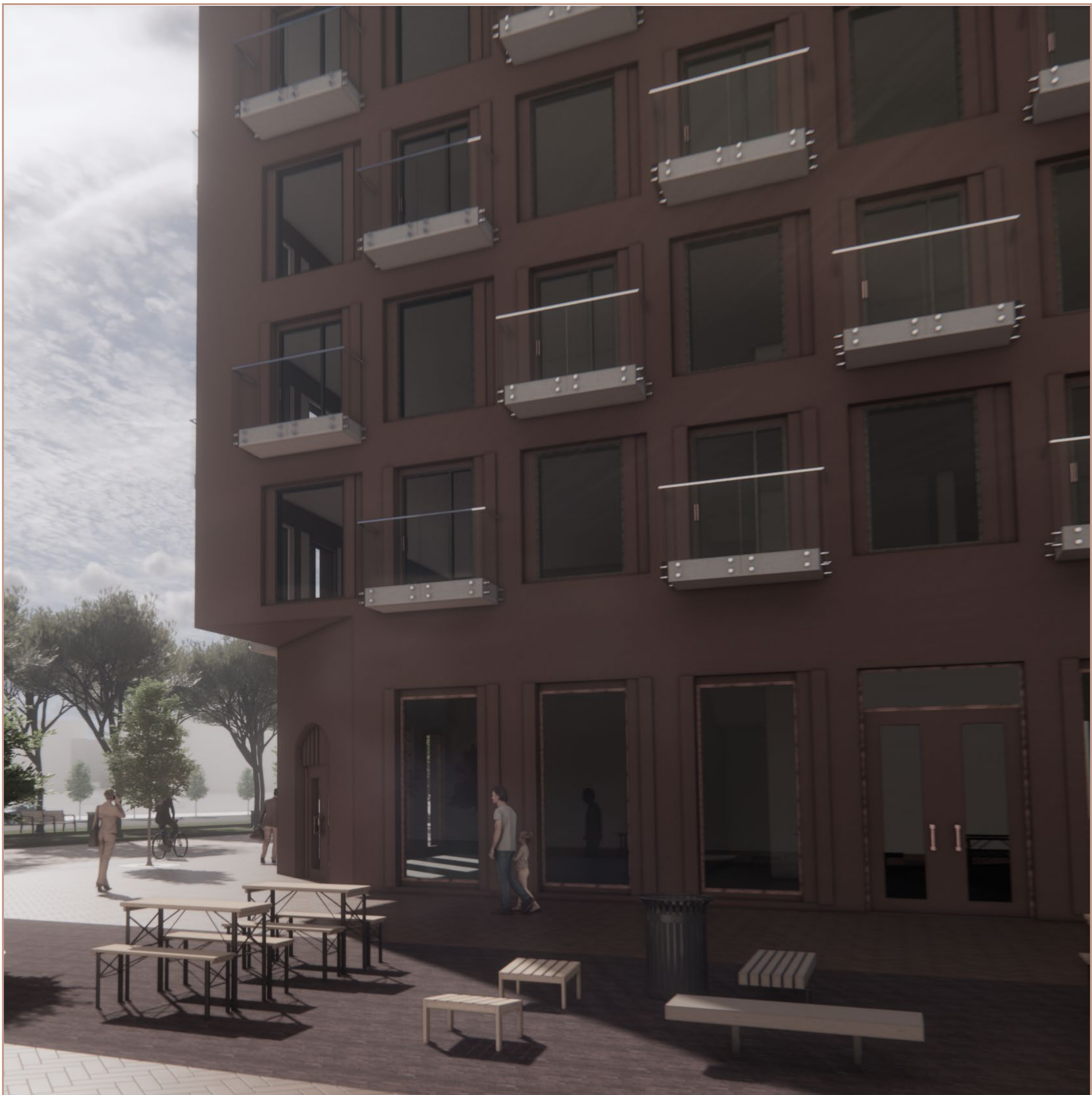
SEKTION B-B
1:400 (A1)



PARK I STADEN



MÖTET BOULEVARD & BYGGNAD



BYGGNADISTADSRUM



FASAD NORD
1:100 (A1)

FASADEN

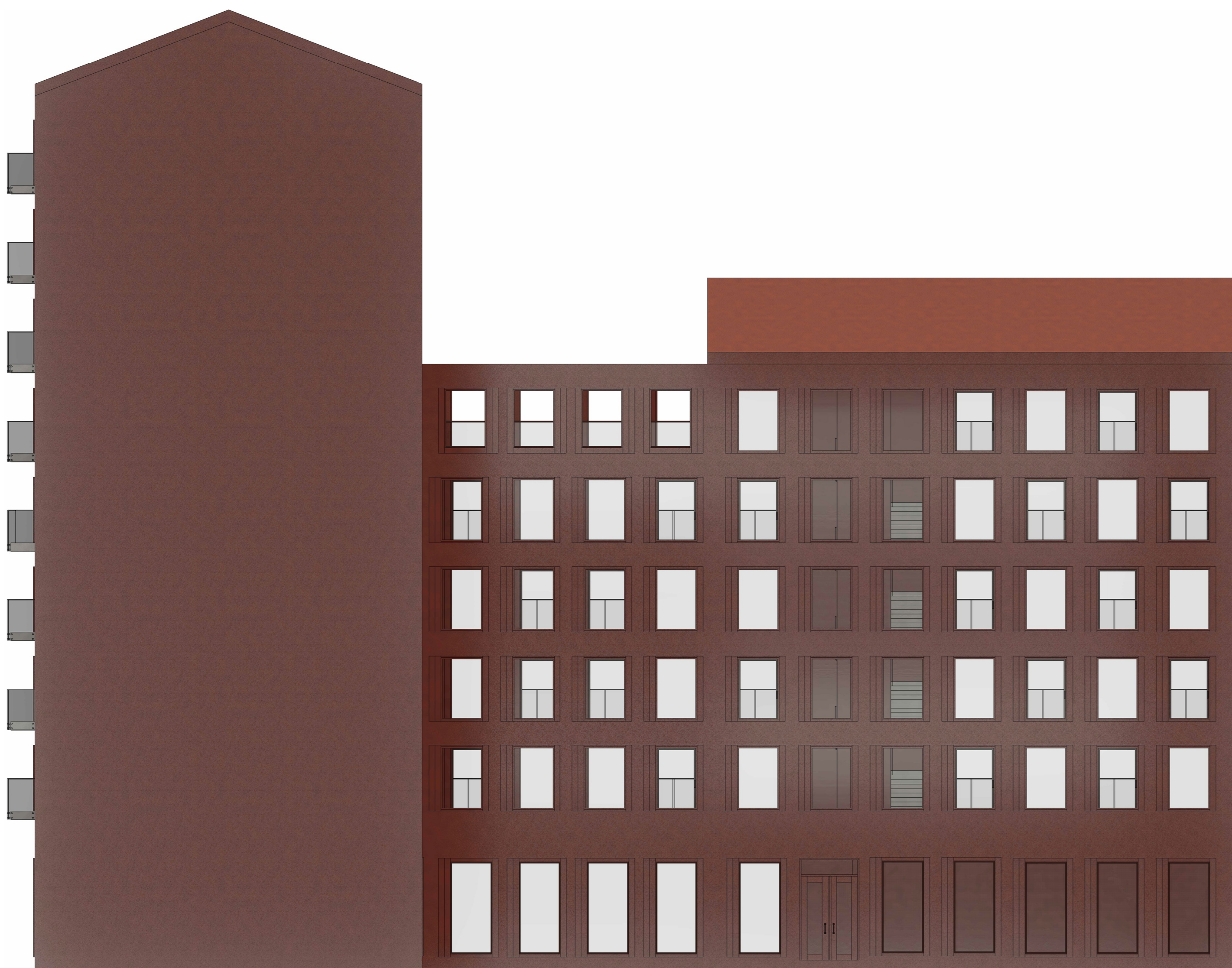
Fasaden skildrar ett modulärt sammanhang där öppningar följer en tydlig rytm. Gestaltningen består av ett samspel mellan olika komponenter, dessa komponenter är balkongplaceringar, fönsteröppning, indrag samt förskjutningar i fasadlivet. Idén för fasadkompositionen baseras på möjlighörandet av en flexibilitet samt möjligheten att under en lång tid kunna påverka byggnadsutformningen och anpassa sig till de behov som finns i den föränderliga staden.

Byggnadens mittdel är jämnvikten i mötet mellan de två sadeltaken. Takterrassen, som gömmer sig bakom fasadlivet, möjliggör för ett möte mellan de två huskropparna. Fasaden ska genom betongens materialitet framhäva en tung struktur, medan den röd-bruna beläggnigen ska ge en organisk och mjuk känsla. Längs med fasaden leds man till strukturens hörn som öppnar upp mot anslutande byggnad. Ett indrag i entréplan ger huset ett svävande hörn där avsikten är att omfatta det publika rummet. I strukturens högsta del sker ett avsteg i fönsteröppningen, där husets högsta punkt utmärker sig genom sina välvda fönster.

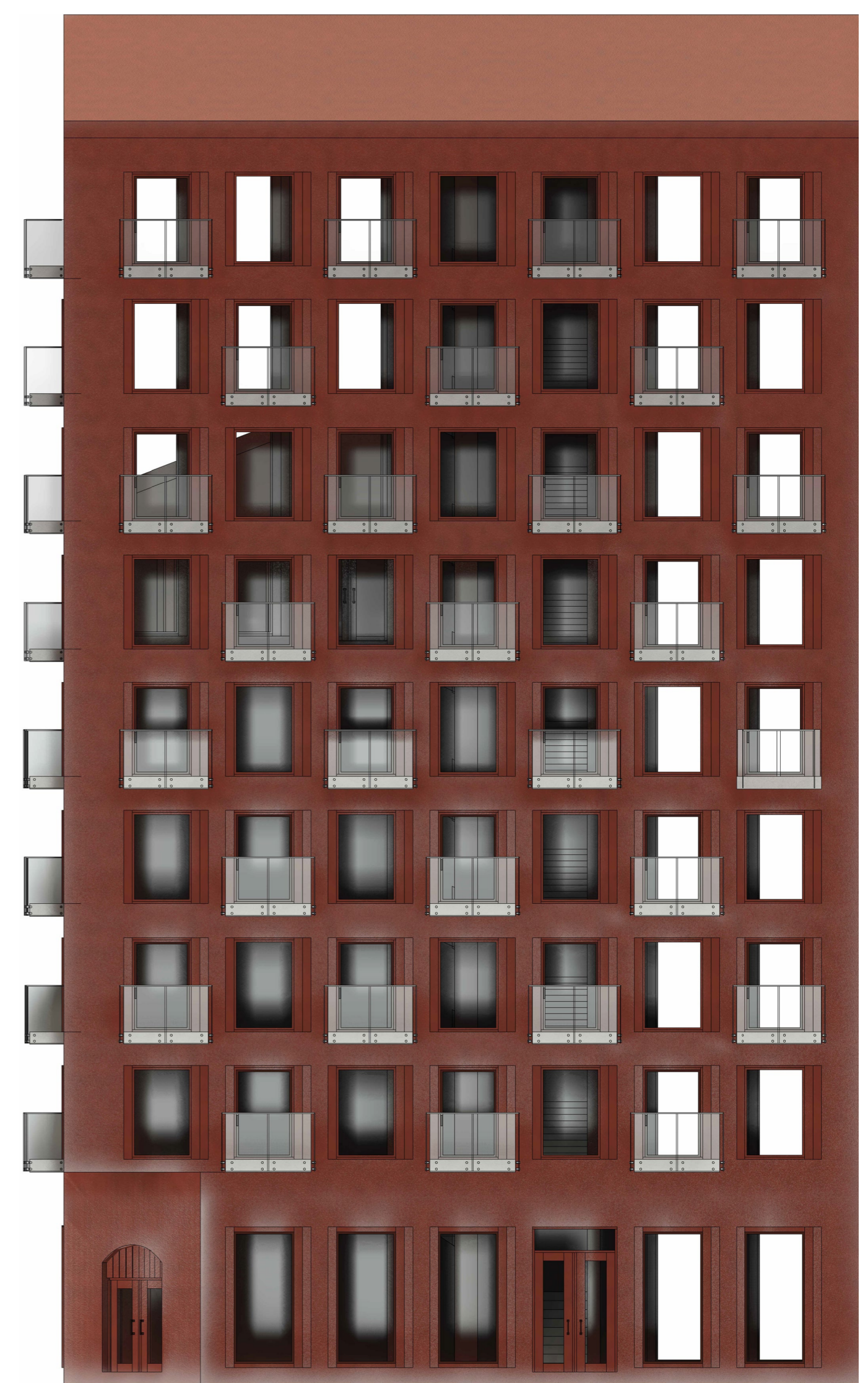
Gestaltningen behandlar livslängden utifrån ett hållbart perspektiv. Flexibiliteten ger möjlighet till förändring och vidareutveckling under en längre tid.



HUVUDRUM



FASAD SÖDER
1:100 (A1)



FASAD ÖSTER
1:100 (A1)

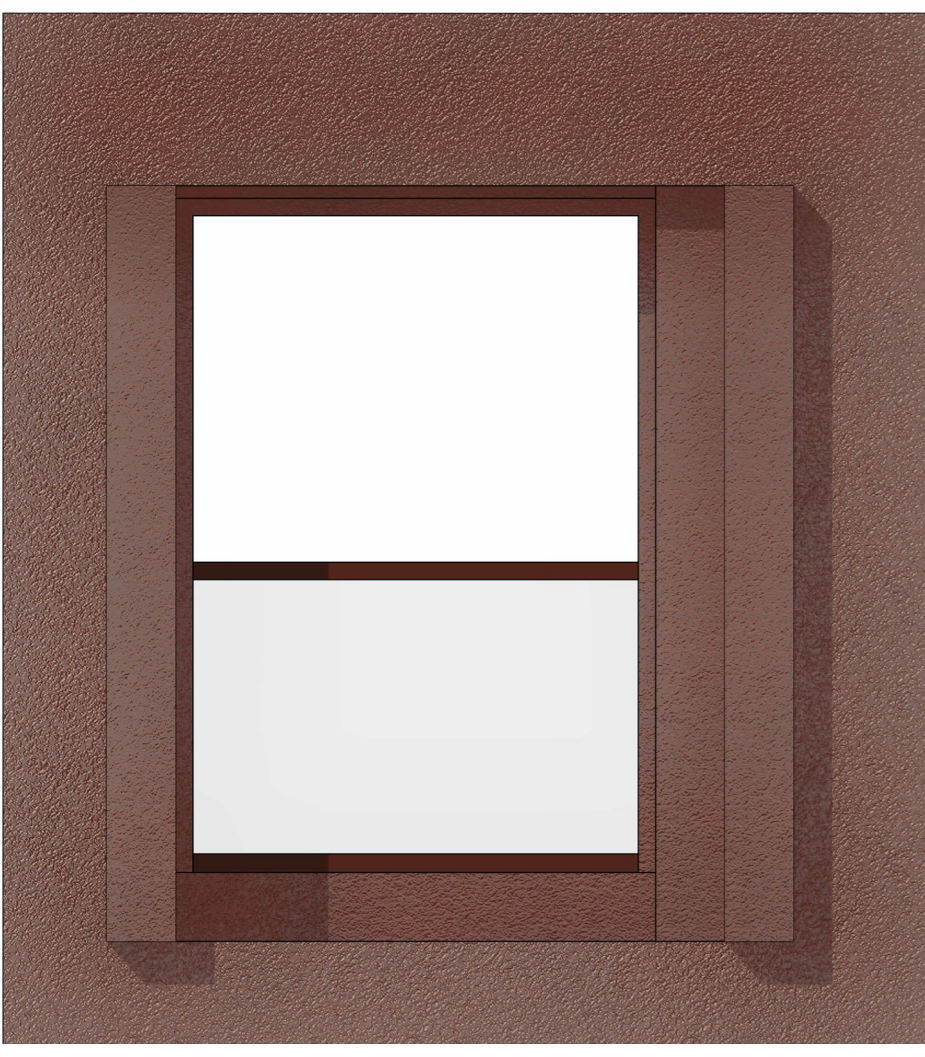


ENTRÉRUM

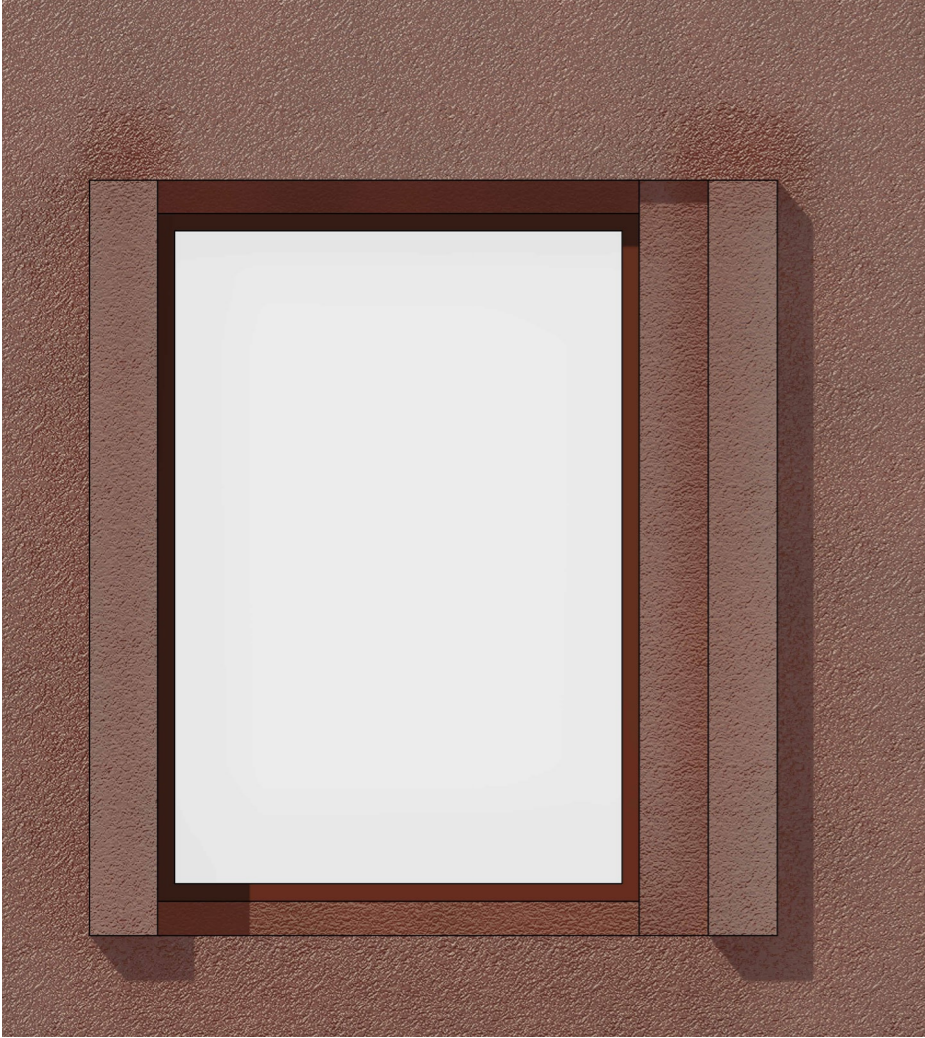


BYGGNADSVOLYM

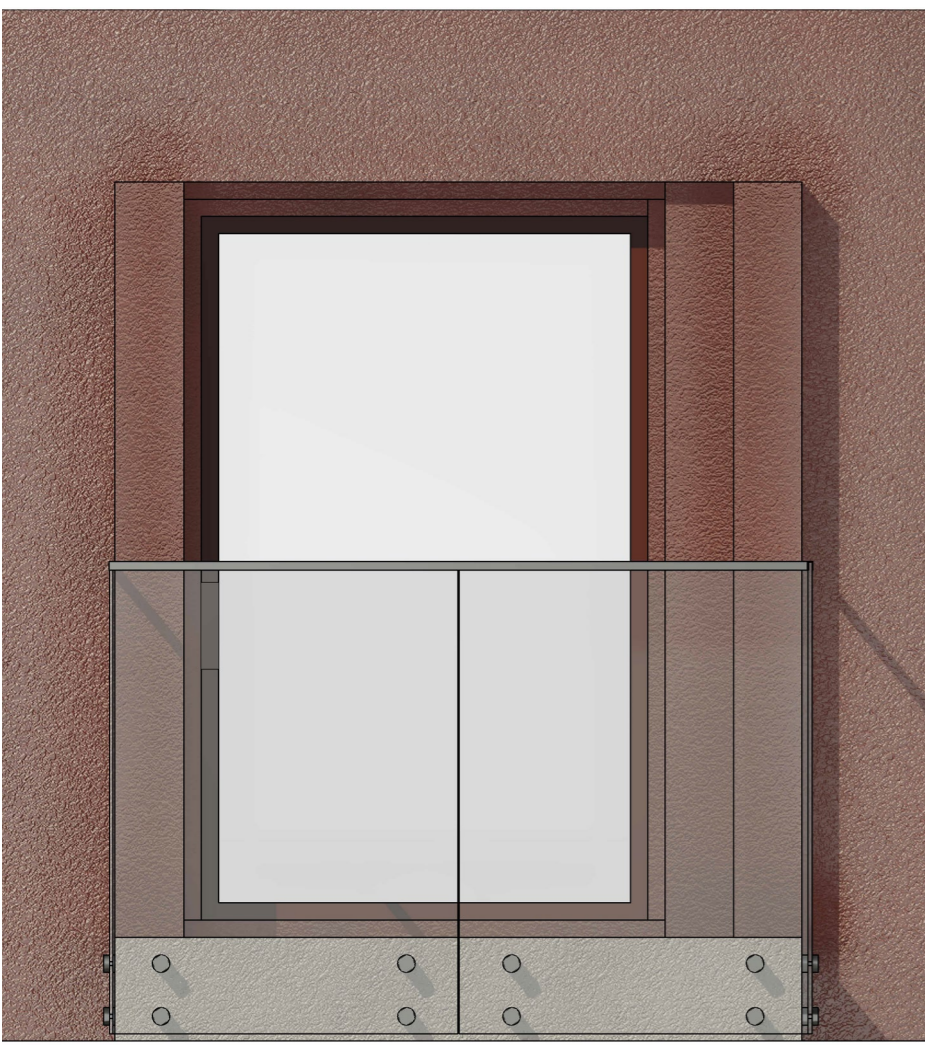
FASADUTSNITT & PRINCIPSEKTION
D-D1:20 (A1)



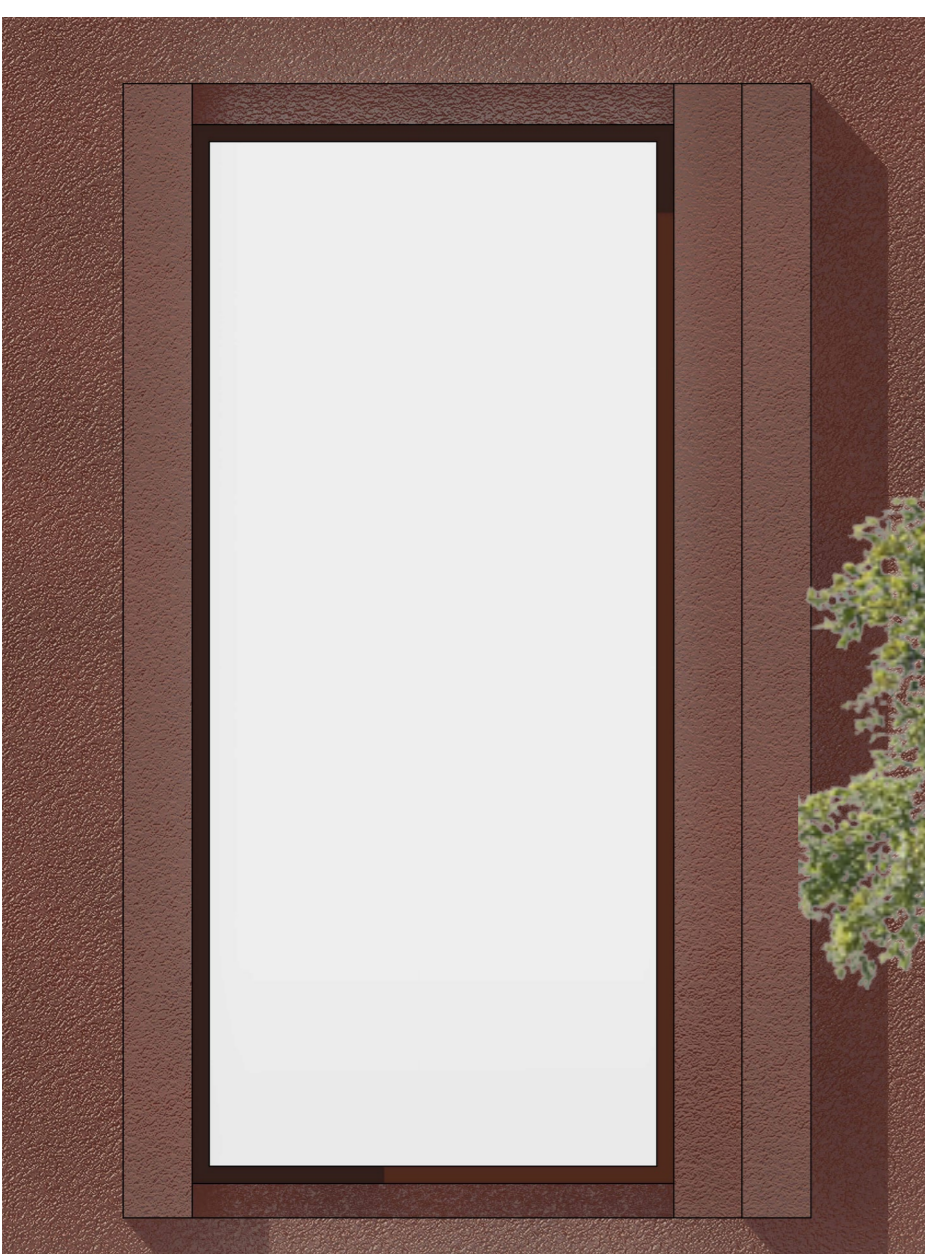
FIGUR 1



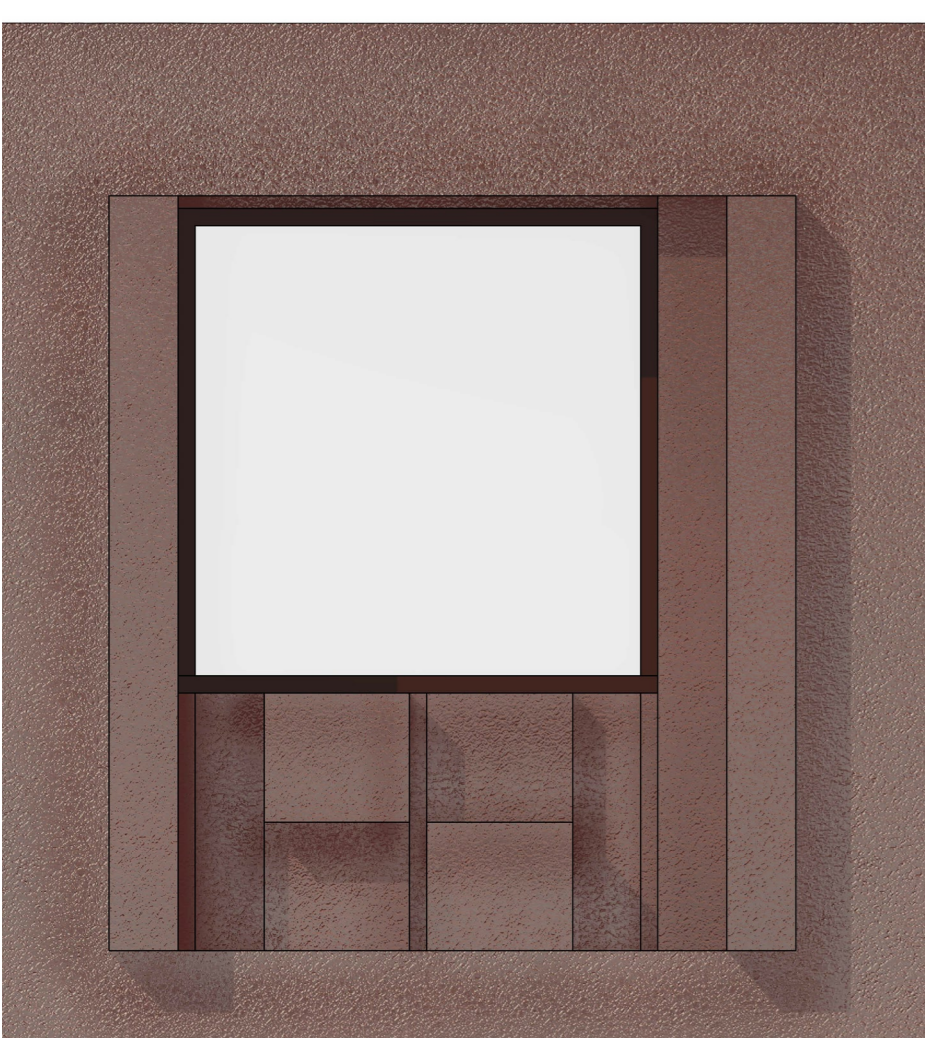
FIGUR 2



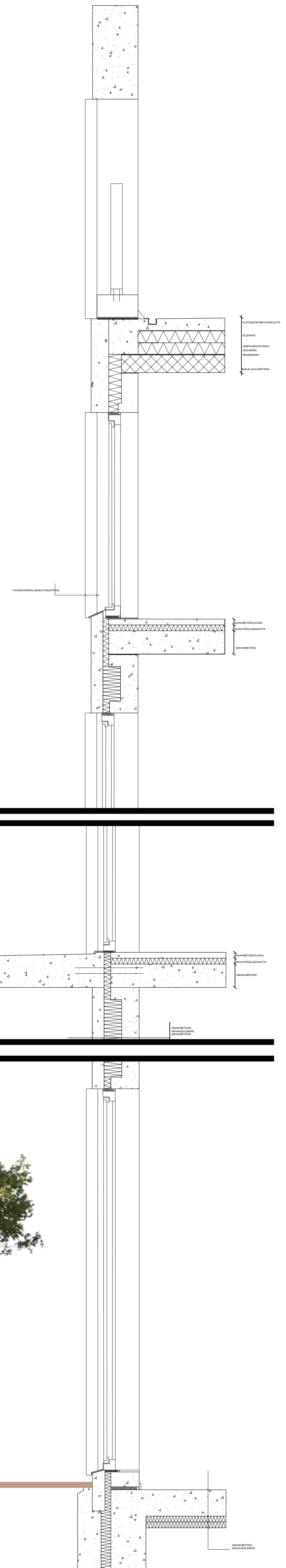
FIGUR 3



FIGUR 4



FIGUR 5



DETALJER

Strukturen består av en betong med körsbärsfärgad beläggning. Runt fönsteröppningarna finns fasadmotivet och det liv som skapar uttrycket. Genom att sträcka sig ut mot stadsrummet och leda med den som möter strukturen in, möjliggörs ett samspel mellan struktur och stadsrum. Med en fasadtjocklek på 400 MM finns det rum för fasaden att leva med omgivningen.

Byggnadens flexibilitet återfinns i de olika fönsteröppningar som möjliggörs genom denna gestaltning. Vid kontorsanvändning har strukturen möjlighet till en större mängd ljusinsläpp genom stora fönstersättningar likt figur 2. Om byggnaden har i avsikt att vara till för bostäder finns möjlighet till en högre fönstersättning likt figur 5. Ramen som på normalplan har storleken 2200 MM x 2000, dessa mått möjliggör för olika nyttjandeformer.

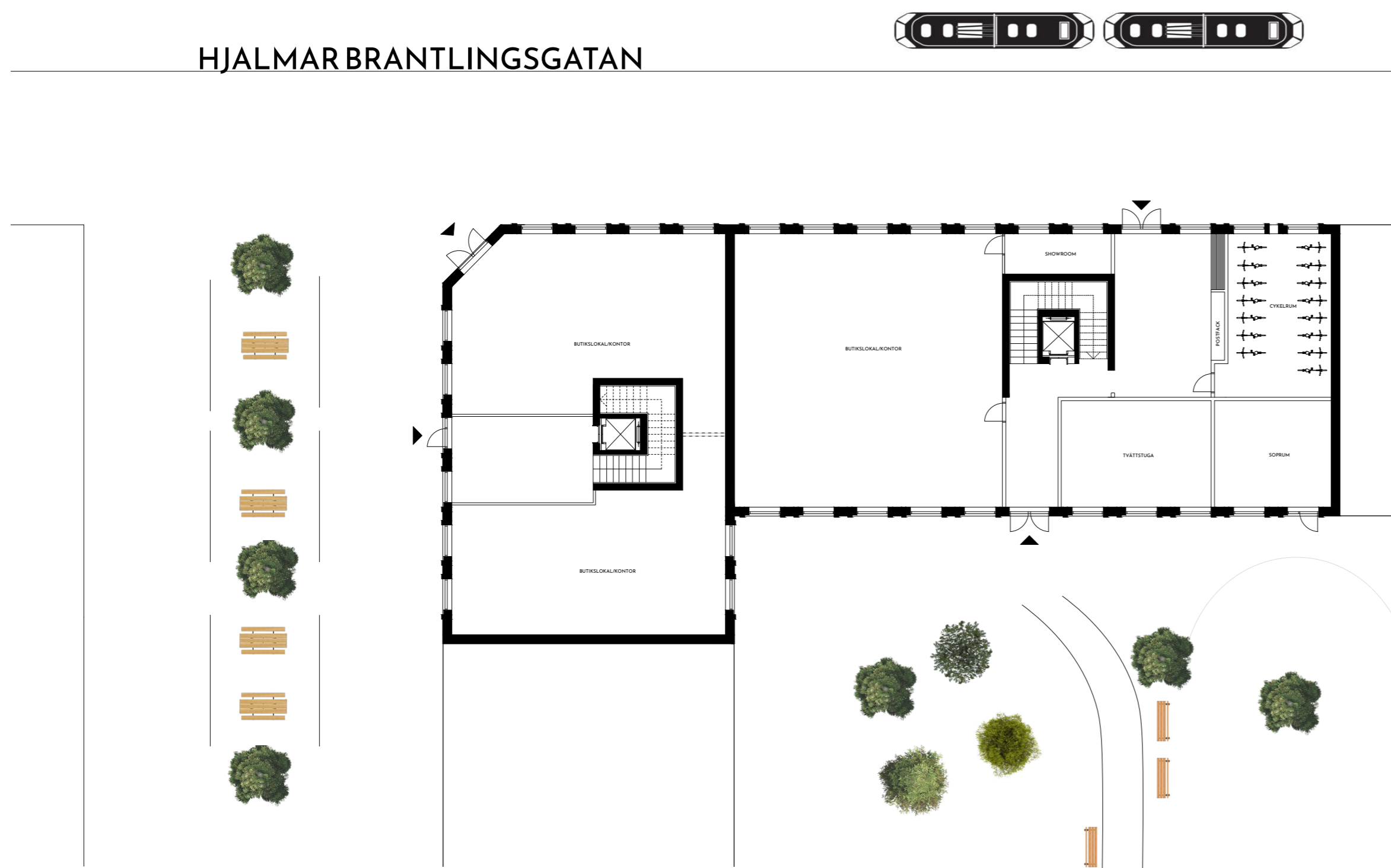
Balkongen har avsikten att leda in den exteriöra omgivningen i rummets interiör. Med en 1200 x 2000 MM balkongsättning ges ett fasaduttryck samt en funktionalitet i dess användning.



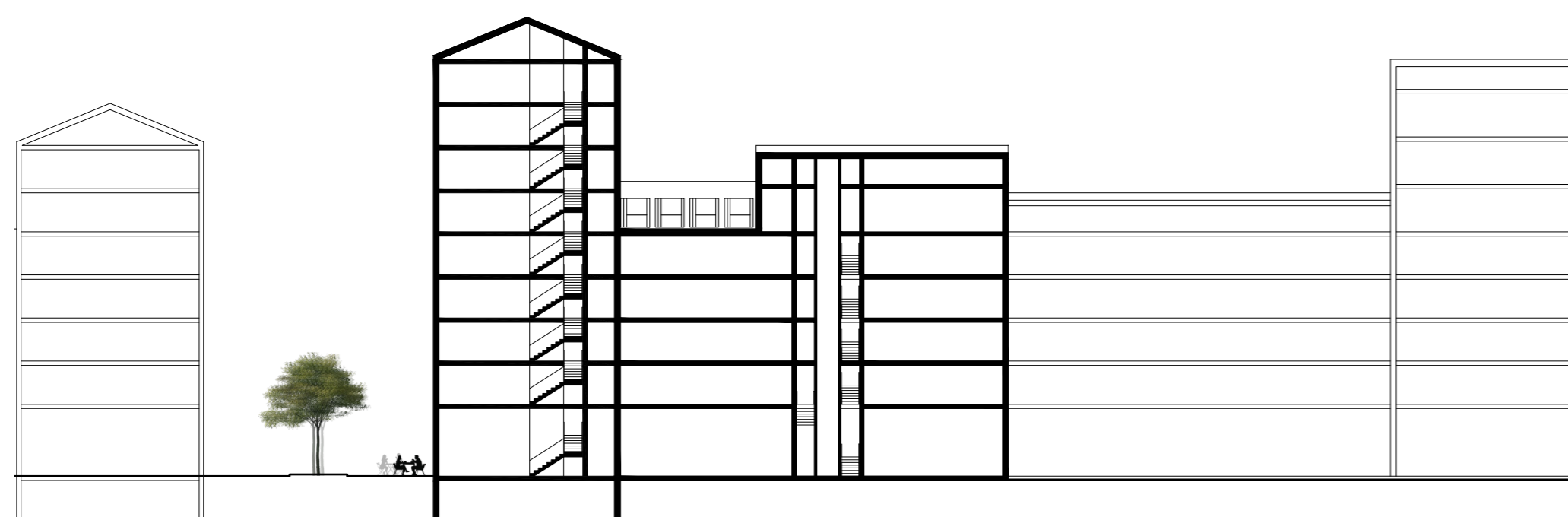
SEKTION C-C
1:200 (A1)

PLANLÖSNINGAR

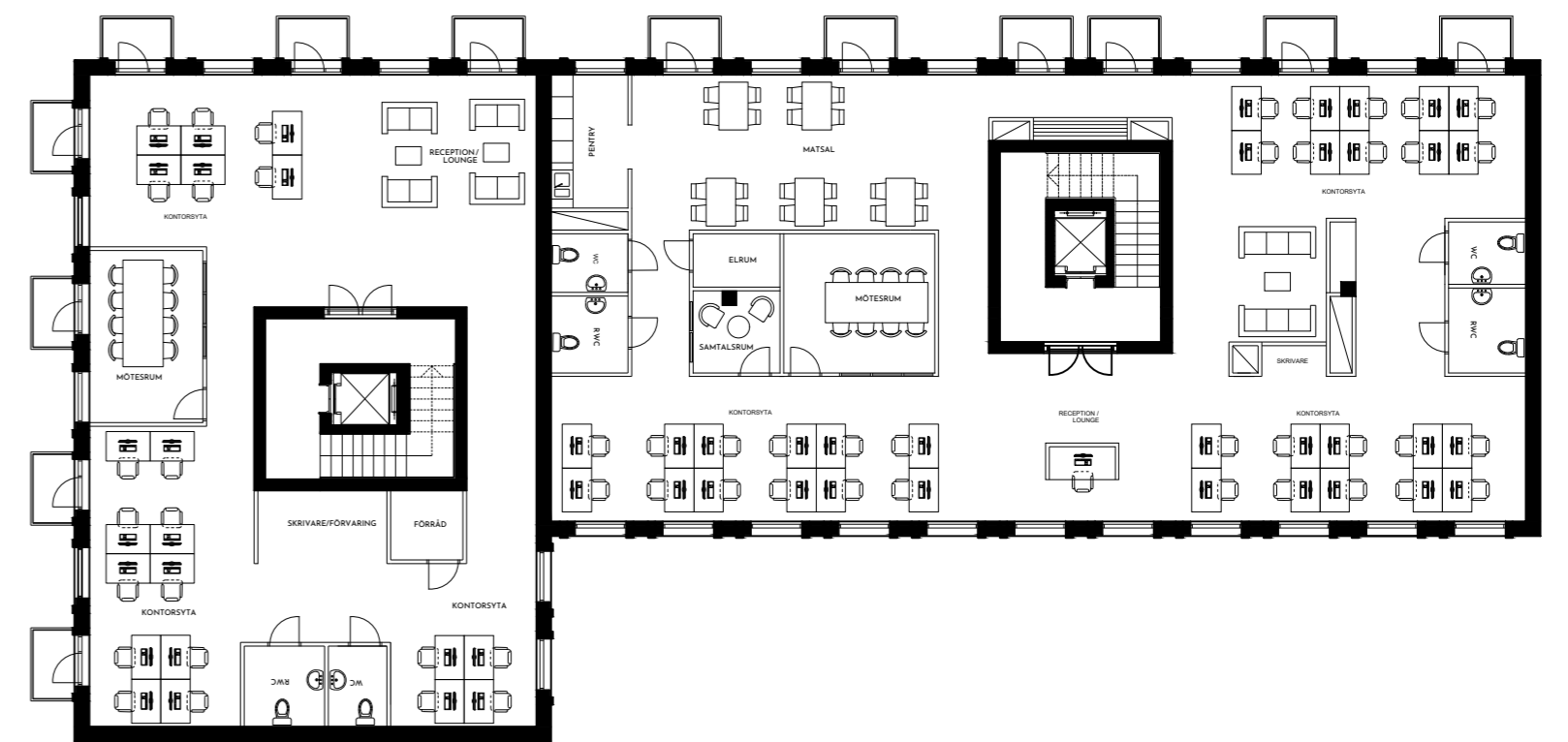
Planlösningarna är flexibla och möjliggör för en kontorsutformning samt bostadutformningen. Husets östra del har i avsikt att husera verksamheter och i kontorshotellslösning där samlingsplan finns intill takterrassen. I illustrationens norra huskropp finns möjlighet till kontor alternativt, trespannare med två stora lägenheter samt en mindre lägenhet. Med en kärna i mitten som innehar en trappa och hiss. Öppna och stora ytor ger möjlighet till olika inredningsförslag. På Entréplan finns möjlighet för verksamheter som möter gatulivet. Möjligheten för pop-up butik med tillgång till showroom, en restaurang eller ett café intill gatans korsning.



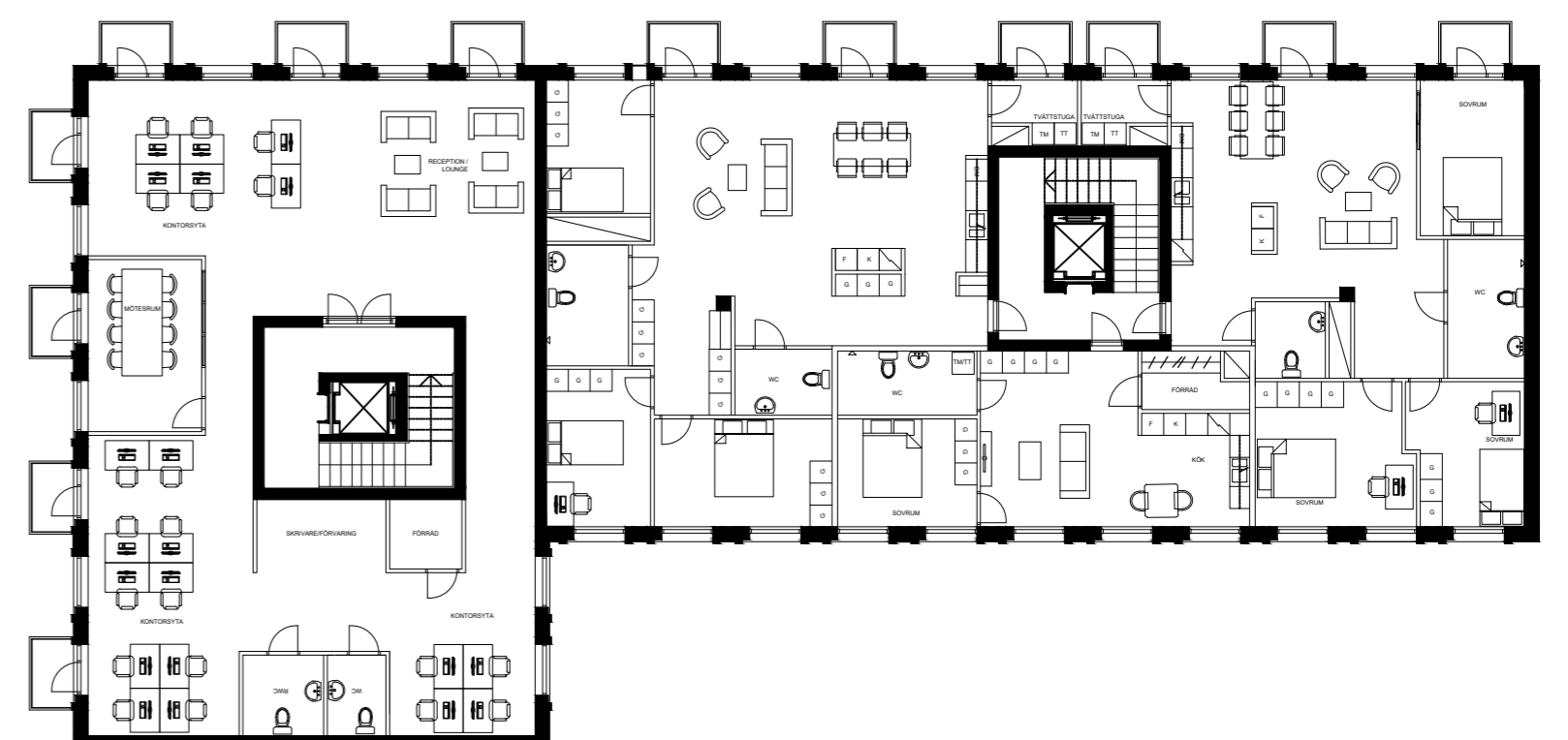
ENTRÉPLAN
1:200 (A1)



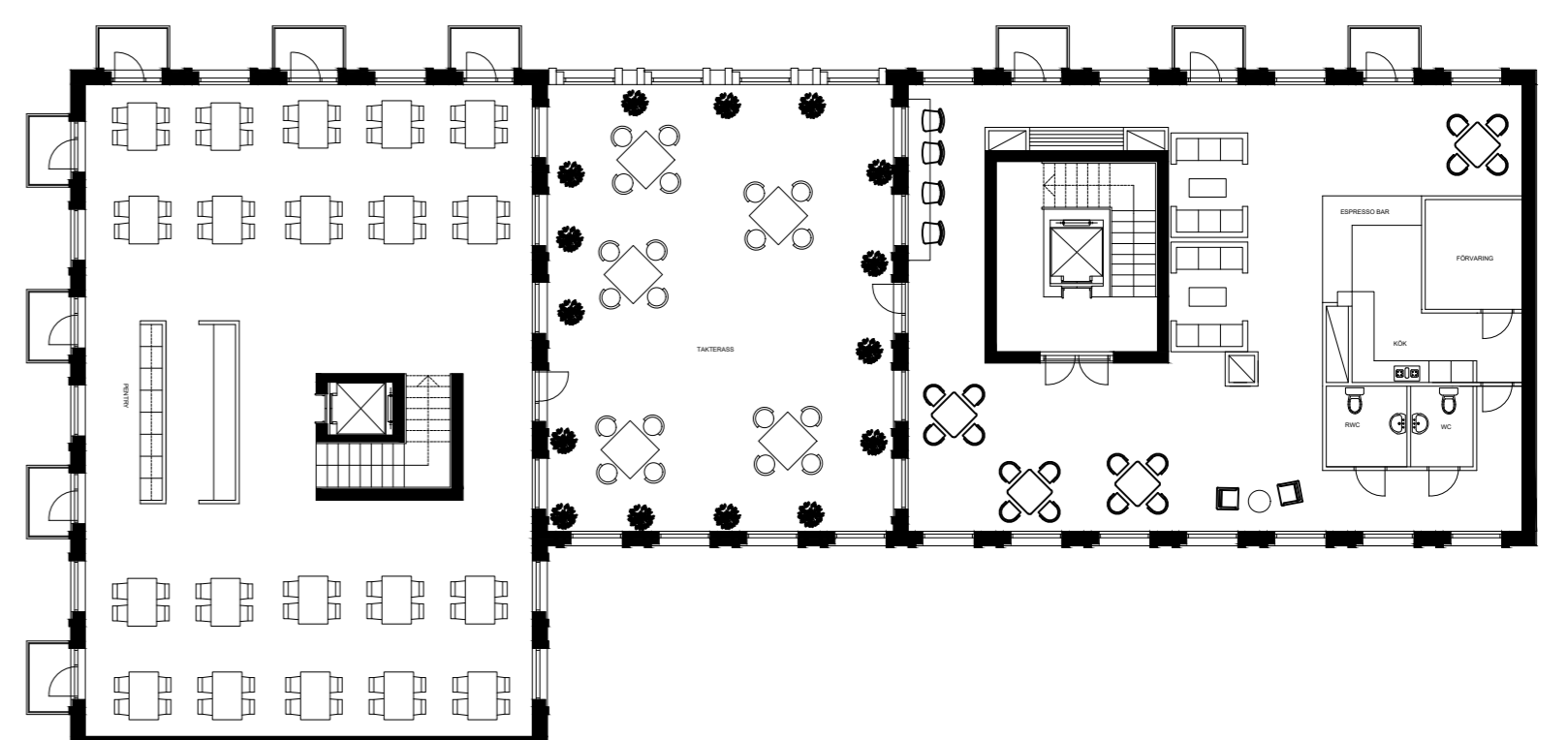
SEKTION D-D
1:400 (A1)



NORMALPLAN KONTOR
1:200 (A1)



NORMALPLAN BOSTÄDER
1:200 (A1)



TERASSVÅNING 6
1:200 (A1)