

III Arkaderna III

Södra ängårdsberget

ACEX05 2018 Arkaderna Samuel Norberg Ritsal 3

Platsbeskrivning

Projektet är beläget i Högsbo industriområde. Området har industrilokaler men inga som är värda att bevara. Området har goda tillgångar till grönytor och närhet till Frölunda torg, Marklandsgatan och Flatås torg. Med bättre förbindelser skulle det också vara nära till mer centrala delar i Göteborg.

Det mest centrala i projektet är att Dag Hammarskjöldsleden skall byggas om så den inte utgör en barriär längre. Målgruppen är barnfamiljer då man vill motverka att de flyttar ut i "urban sprawls".

Konceptet

I samtal med personer som inte är arkitekter hör jag ofta kritik mot nutida arkitektur. Det har utvecklats en önskan om att förstå vad som gör bra arkitektur som alla kan acceptera, förstå och uppskatta. Det har motiverat mig att söka mig till en arkitekturtradition.

Mitt intresse riktades mot den äldre bebyggelsen i Göteborg som den man finner längs Vasagatan och Eklandagatan, men även Hans Kollhoffs olika verk Leibnizkolonnaden och Hofgarten am Gendarmenmarkt.

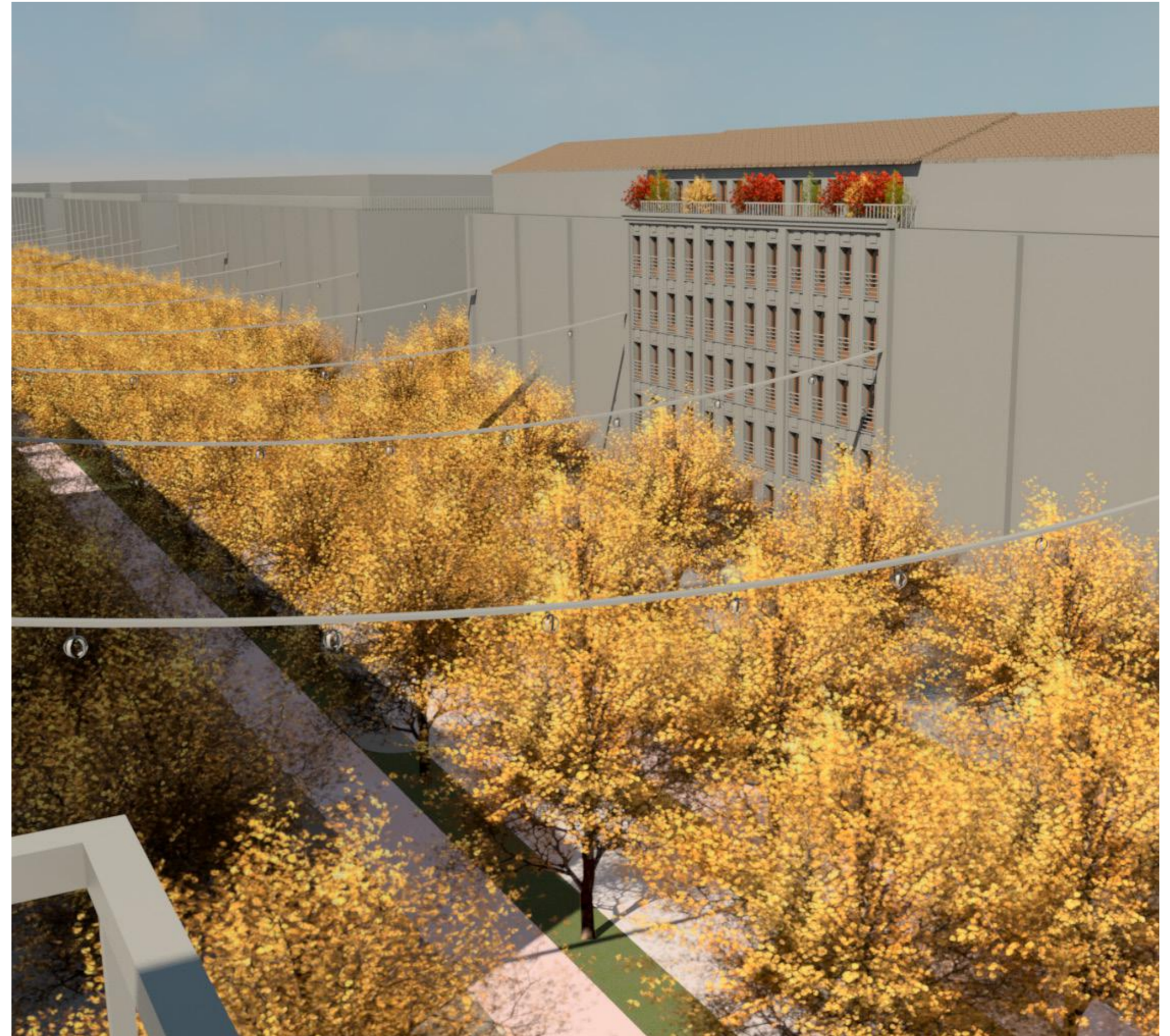
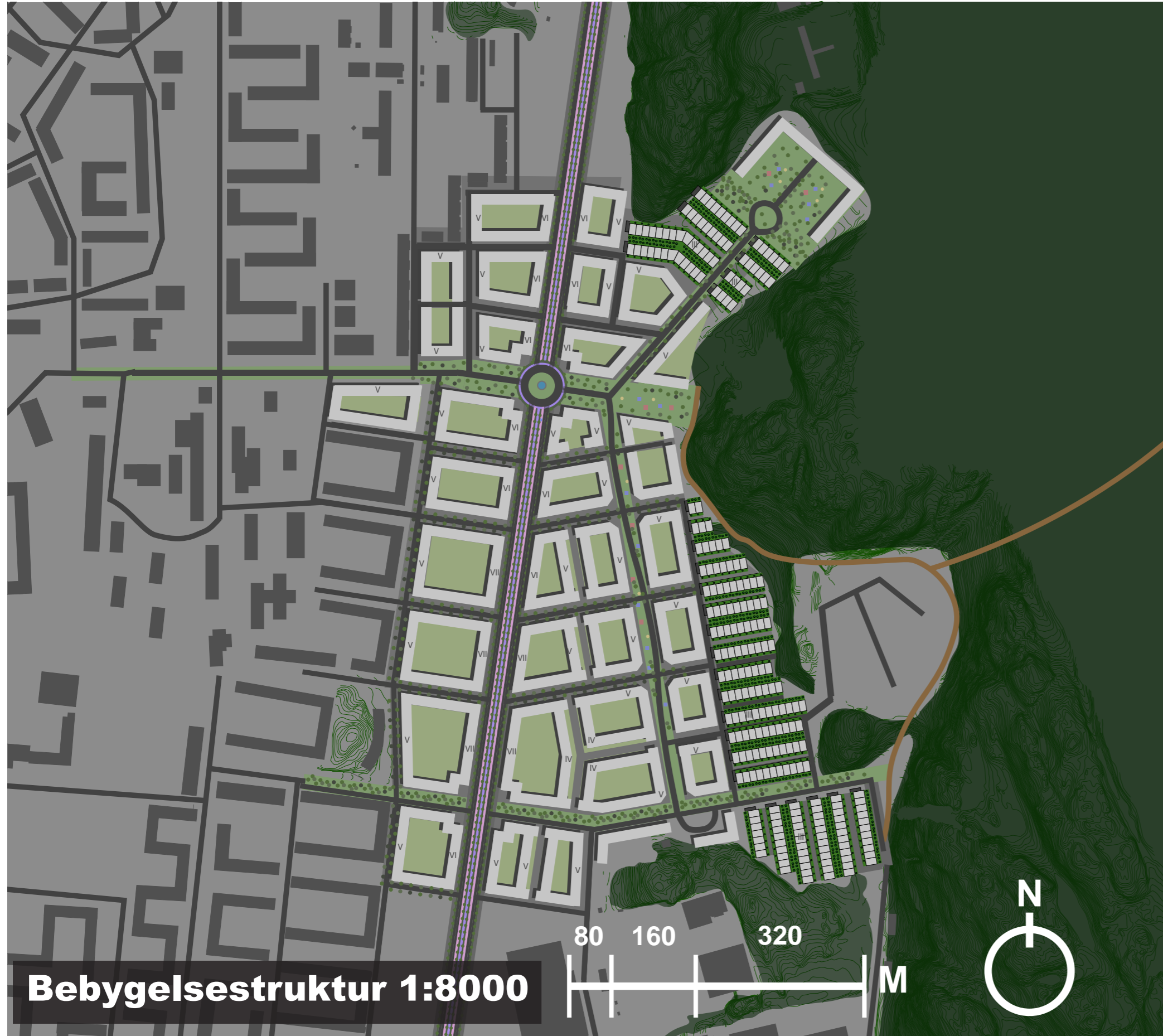
Änggården har också mycket natur, vilket även var något jag ville ta vara på genom att skapa stora grönytor och göra Änggårdsberget tillgänglig för alla.

Barnfamiljer var målgruppen i projektet och därför var det viktigt med många stora gårdar som möjliggör lek på gårdarna.

Dessutom är det viktigt att skapa klara separationer mellan det privata och det offentliga. Detta för att skapa behagliga rum att vara i. Gårdar som är privata

där man känner att barnen kan leka utan att man behöver känna sig oroliga och där barnen man kan lämna leksakerna ute. Gator som känns behagliga att uppehålla sig vid och känslan av att de tillhör alla.

Konceptet är alltså att skapa en grön stad med klassiska element som har tydliga gränser mellan det privata och det offentliga.



Esplanad



Dag Hammarskjöldsledens förändring från en höghastighetsväg till en boulevard är en kärnpunkt i projektet. Det är oerhört viktigt för att skapa en integrerad och sammanhängande stadsdel.

Dessutom möjliggör det att skapa nya kvaliteter för de äldre i Flatåsbebyggelsen genom att de får ta del av naturen och en större närhet till affärer. Det innebär vissa svårigheter, som att skapa bra rum och en boulevard som är till för såväl för gående, som cyklister, kollektivåkande och bilister.

Stråk



Projektet har tre stråk. Två av dem går från väst till öst, inifrån de inre delarna av Flatås till Högsbos skog. Detta för att integrera Flatås med resten av staden och göra Högsbo skogsområde tillgängligt för alla.

Tredje stråket är barnstråket. Detta stråk sträcker sig från förskolan i syd, längs parallellgatan till esplanaden, ända till skolan och förskolan i norr. Här finns det lekplatser, klätterställningar och skateboardramper. Det skall även vara anpassat så att vuxna ska kunna använda det. Inspiration: Superkilen i Danmark.

Integrering

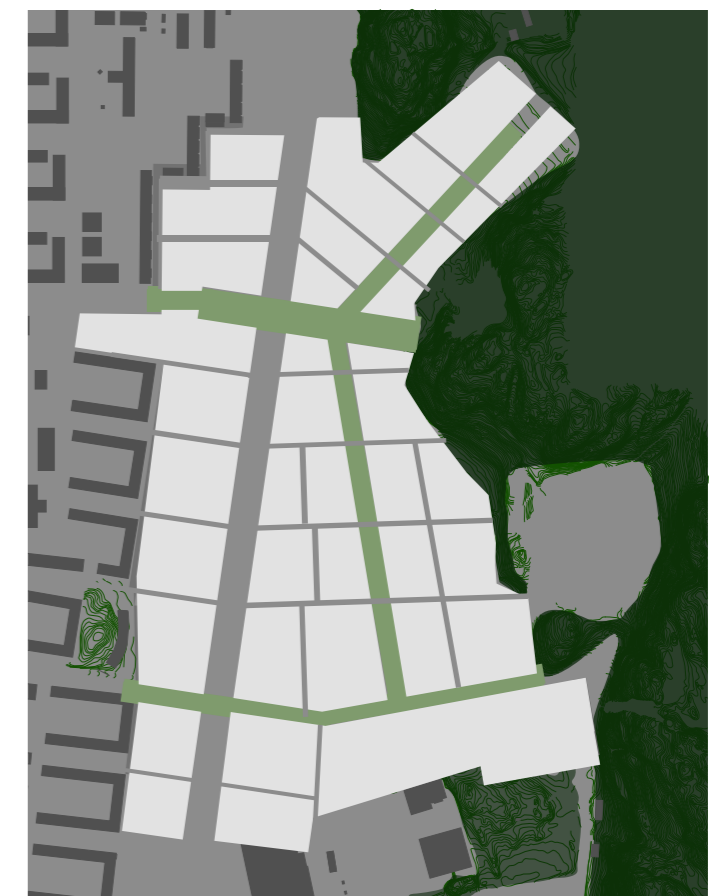


En lyckad integrering av en stadsdel i förhållande till den resterande staden hänger mer ihop med känslan av den tid det tar att färdas, än den fysiska närheten till tjänster.

Därför är gator dragna så att de följer det tidigare gatumönstret och så att gator och vägar har en kontinuitet.

Antalet gator reduceras för att öka flödet på gatorna som finns. Dessutom binds stråken ihop vilket ger möjlighet till rundgång i stadsdelen.

Siktlinjer

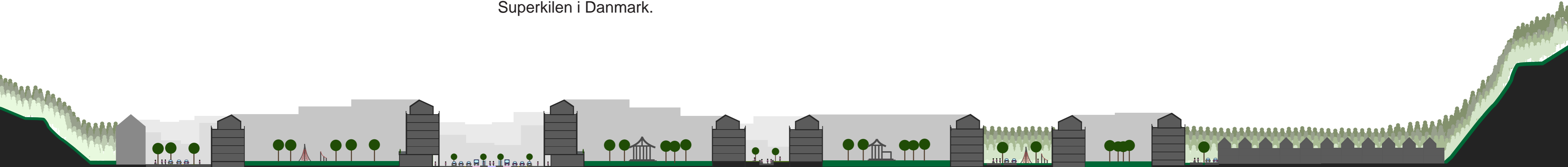


Gatorna finslipas genom att de bryts upp vid esplanaden för att markera esplanaden. Resterande gator går rakt så att siktlinjer mot skogen behålls. Hushörn kapas vilket skapar rum i staden.

Den viktigaste siktlinjen blir mot de två skolorna som fungerar som fondmotiv.

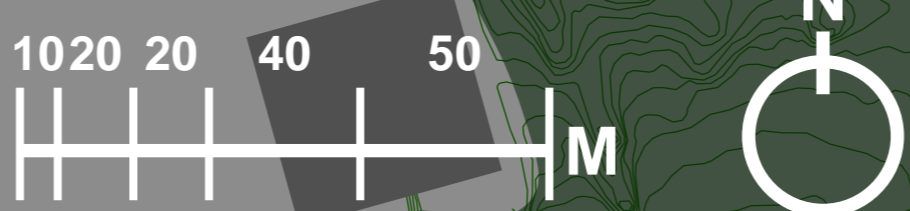
Radhus byggs längst bort för att inte skymma sikten, samt för att visa på en avtrappning i skala ju längre bort från esplanaden man kommer.

Sektion 1:1000



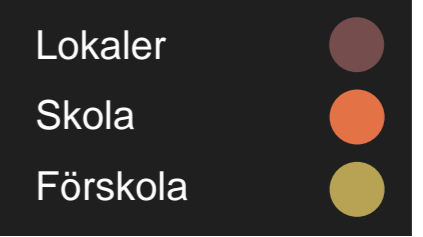


Situationsplan 1:2000



Affärsverksamheter

Alla olika verksamheter finns längs boulevarden. Detta för att verksamheter mår bättre av att ligga nära varandra. Speciellt då området generellt sett inte har ett stort flöde av människor. Om det är för många lokaler kan lokalerna byggas om till bostäder genom att man höjer upp golvnivån 1200 mm, till samma nivå som gården, då blir takhöjden 2800 mm.



Vägnät

Det finns fyra typer av gator: esplanad, stråk, tvärgata och gårdsgata. Vid bedömningen av storleken på gatorna använde jag mig av att se till husens proportioner i förhållande till varandra. Esplanaden 1:2, Stråken 1:1,5 och tvärgatorna 1:1,5



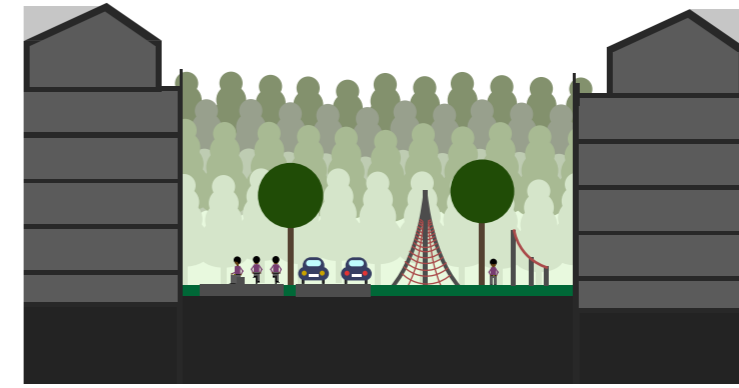
Esplanad 40 m 1:2

Esplanaden är utformad med fokus på gående. Det är 5 m gånggata med 2 m pelargång. Cyklister i mitten, samt förarlösa bussar som har dörrar både på vänster och höger sida.



Stråk 25 m 1:1.5

Stråken är fyllda med grönska och redskap för aktiviteter. Alltifrån stora stenar och klätterställningar att klättra till gungor, sittplatser, grillplatser och odlingslotter



Tvärgata 20 m 1:1.5

Även på tvärgatorna är det fokus på de gående. Gående får drygt 4 m gånggata på vardera sida, medan bilarna får samsas på 6 m, plus angöring. Här finner man också trädaléer längs gatorna.



Gårdsgata 20 m

Gårdsgatorna är avsiktligt ointegrerade och har privata gårdar. Gatan har blandtrafik, så att gående, cyklar och bilar får samsas. Gårdarna är upphöjda 1200 mm och har en liten mur på 300 mm.



Fasadhantering

Fasadhantering mot gata för området: Alla fastigheter har egna aktörer och därmed egna fasader. Innergården ska ha element av vit puts. Däremot är fasaden mot gatan striktare och skall därför följa fasadhanteringsguiden.

Ljusstudier

Ljusstudier gjordes på området. Därför justerades höjden på husen för att få så bra ljusförhållanden som möjligt. Höjden på husen är relativt enhetliga för att erhålla ett enhetligt uttryck i gaturummet. Många av gårdarna är överstora och har därmed väldigt bra ljus. Däremot så finns det gårdar som är lite för små för att få bra ljusförhållanden, varför takhöjden har reducerats något.

BTA

Områdets BTA är 1.49 vilket precis faller inom ramen för målet vilket är 1.5.

Fasadhanteringsguiden



Inga tak som sticker ut mer än 400 mm över fasaden men materialval är fria.

Alla hus ska ha en enhetlig rytm. Endast en eller som mest två fönstertyper som i så fall upprepas i ett enhetligt mönster. Detta gäller hus längs boulevarden.

Varje fastighet är runt 24 m lång. Tillåtna material är granit, betong eller fibercement, tegel i något mörkare toner.

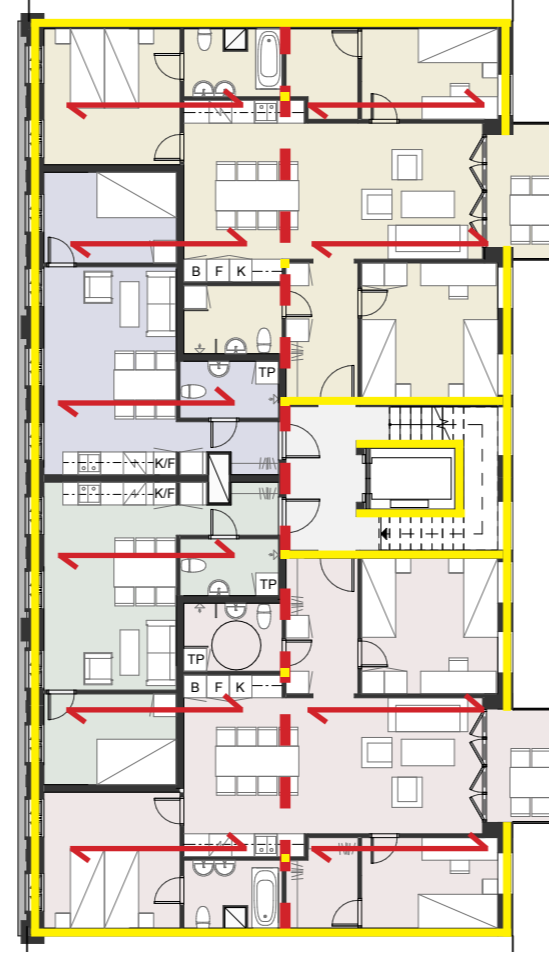
Nedre delen skall ha pelargång, samt utrymme för butiker längs hela boulevarden.



Arkad



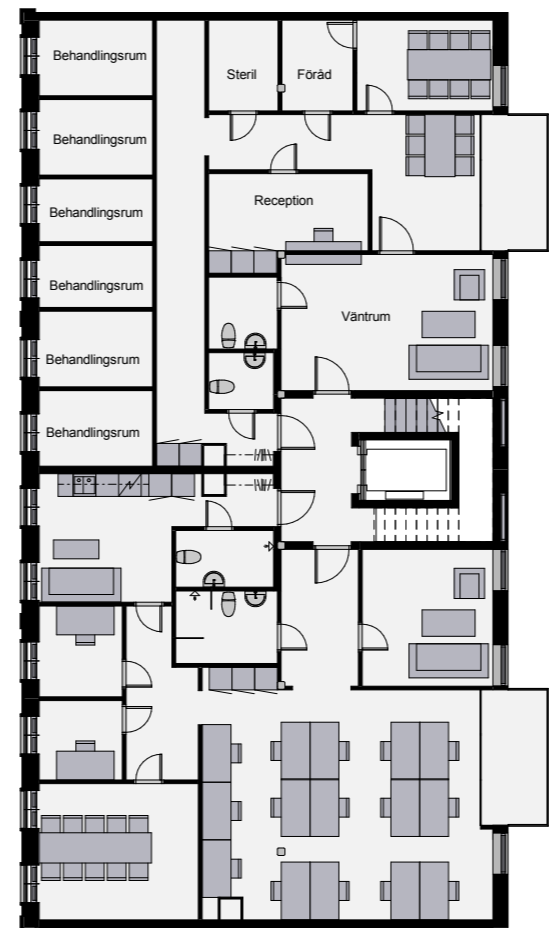
Normalplan 1-6 1:100



Bärning

Byggnaden är uppbyggd med pelare och håldäckselement. Väggarna är bärande, prefabricerade fibercementskivor. Längsta avstånd mellan pelare är 6,5 meter. Trapphuset är bärande och fungerar som stabilisator.

De lägenhetsskiljande väggarna är inte bärande och kan därmed öppnas upp vid en potentiell förändring.



Kontorsomvandling

Normalplanet kan förvandlas till kontor av olika karaktär om bostäder inte blir aktuellt i framtiden. Däremot så förväntas huvuddelen av kontoren vara i bottenplanet.

Här kan man se schematiska exempel på kontor. Uppe är det en tandläkarklinik och nere ett kontor.

Ekonomi

Bostadsrätt utan insatskapital

KVM BOA: 90
Avgift per kvm/år 700 kr
Insats per kvm BOA 50000 kr
Ränta på hela insatsen 2%

Avgift: 5250 kr
Räntekostnad: 5250 kr
Amortering : 7500 kr

Hyra: 18000 kr

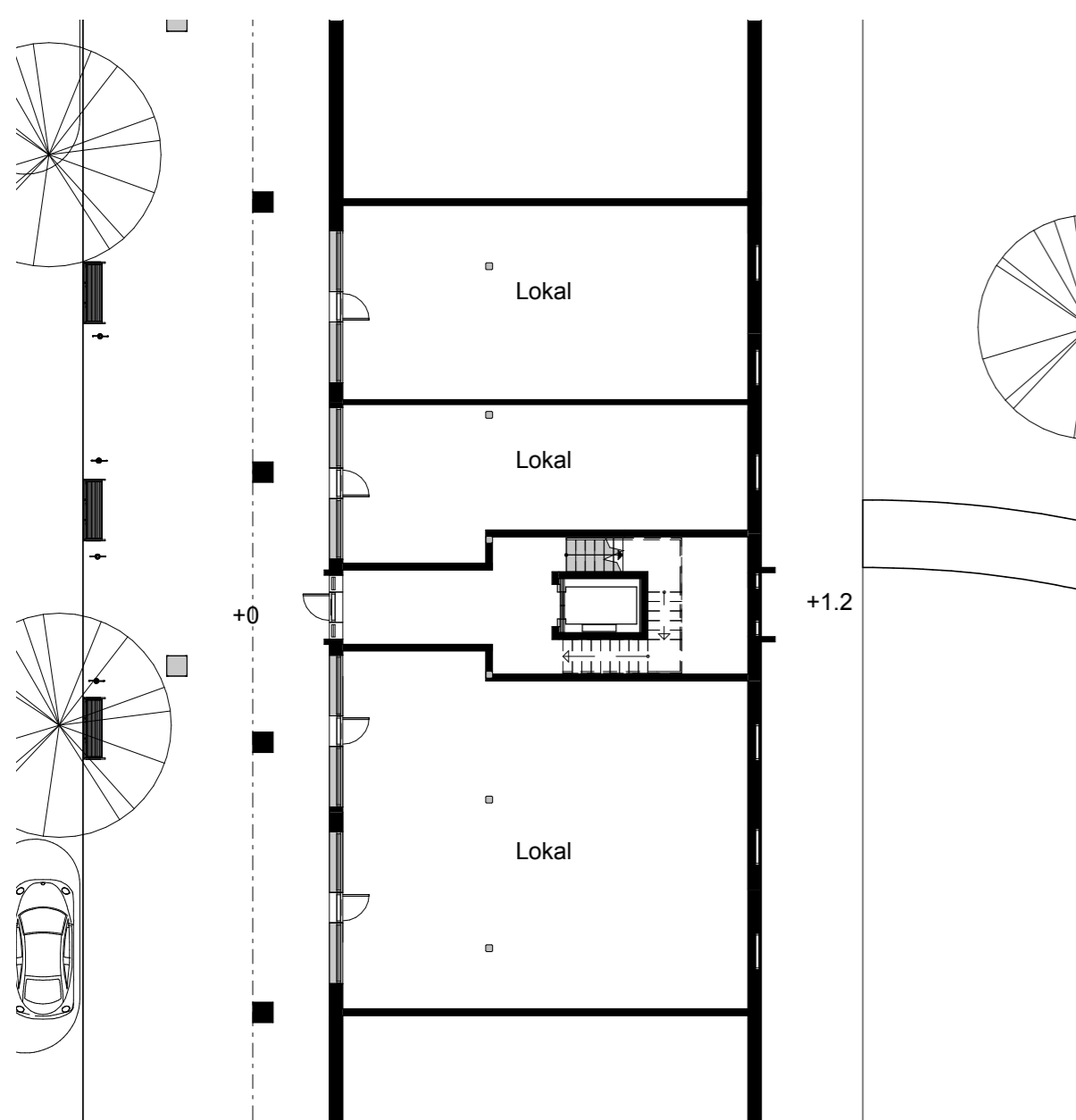
Hyresrätt: 90
10000 kr/år

KVM BOA: 36
Avgift per kvm/år 700 kr
Insats per kvm BOA 50000 kr
Ränta på hela insatsen 2%

Avgift: 2100 kr
Räntekostnad: 2100 kr
Amortering : 3000 kr

Hyra: 7200 kr

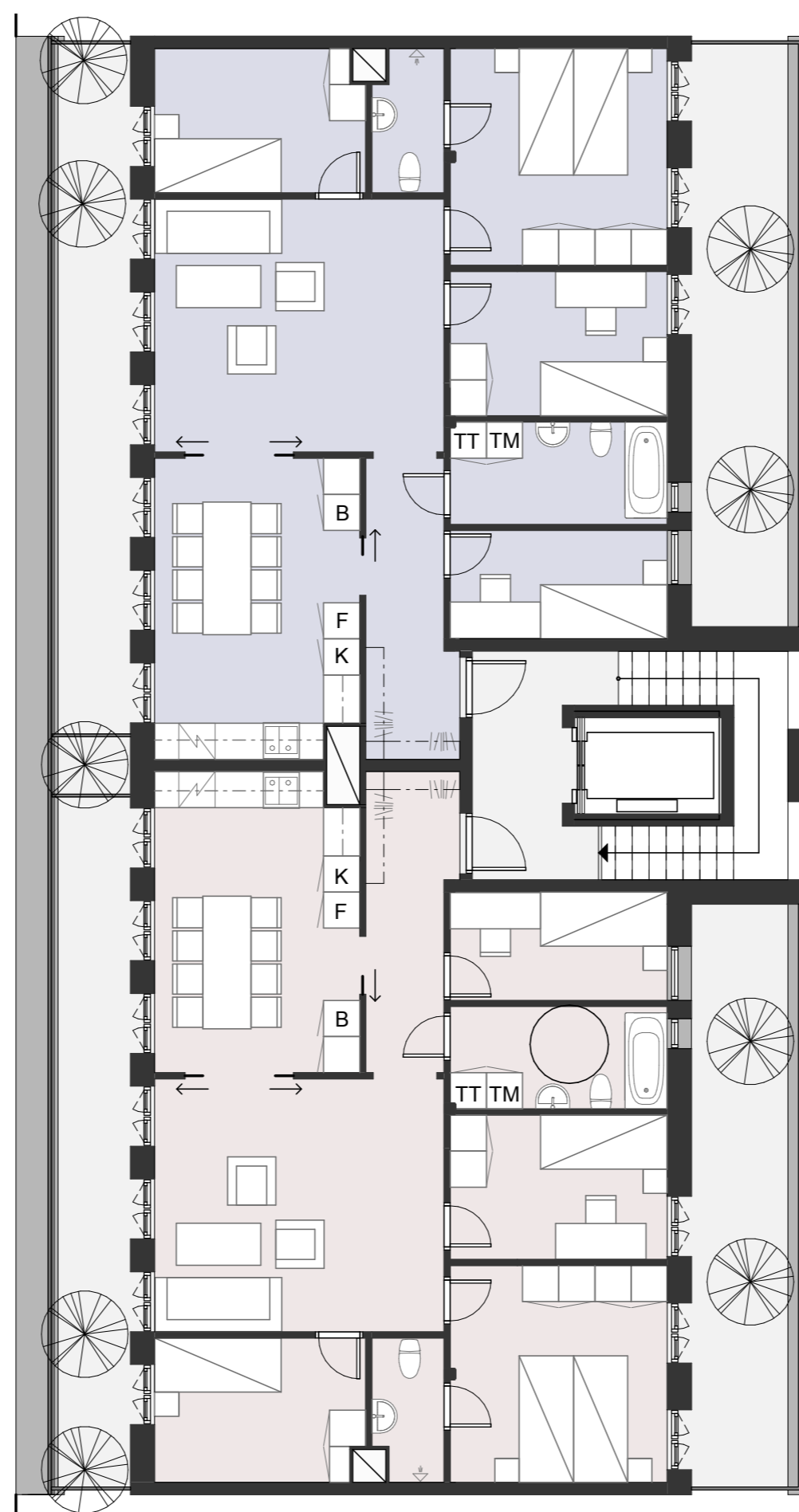
Hyresrätt: 36
3400 kr/år



Bottenvåning 1:200

Eftersom bottenvåningarna ligger mot esplanaden har jag valt att inte lägga elrum och dylikt här, utan bara ha affärer. Förråd finns i källaren. Dessutom finner man även cykelförråd på tvärgatorna där verksamhetsvärdet inte är lika stort som längs esplanaden. Entréerna kan man komma in genom från både gata och gård. Gården är upphöjd med 1,2 m.

Arkaden är 2 m bred vilket kan fungera som skydd mot väder och vind, samt solavskärmning. Man kan sitta i fönsterkarmen till butikerna.



Takvåning plan 7 1:100

Takvåning

Takvåningen har balkonger åt båda hållen. Detta indrag gör även att mer ljus kan komma ned till gårdarna och gatan. Precis som på normalplanet utgår dessa våningar från modulmättet 1200 mm. Lägenheterna ligger på 86 m².

Schakten går upp på samma ställen som på normalplanet.

De bärande pelarna som går upp längs väggen är centrerade till mitten av lägenheterna.

Yteffektivitet

En av de viktigaste punkterna i projektet var att skapa bostäder som en barnfamilj skulle ha råd med. Därför ville jag pressa ned storleken så mycket som möjligt utan att förlora viktiga kvalitéer.

Det var också viktigt med så många rum som möjligt per ytenhet, för att växande familjer skall kunna bo kvar även efter expansion.

Detta åstadkoms genom fyra kärnpunkter:

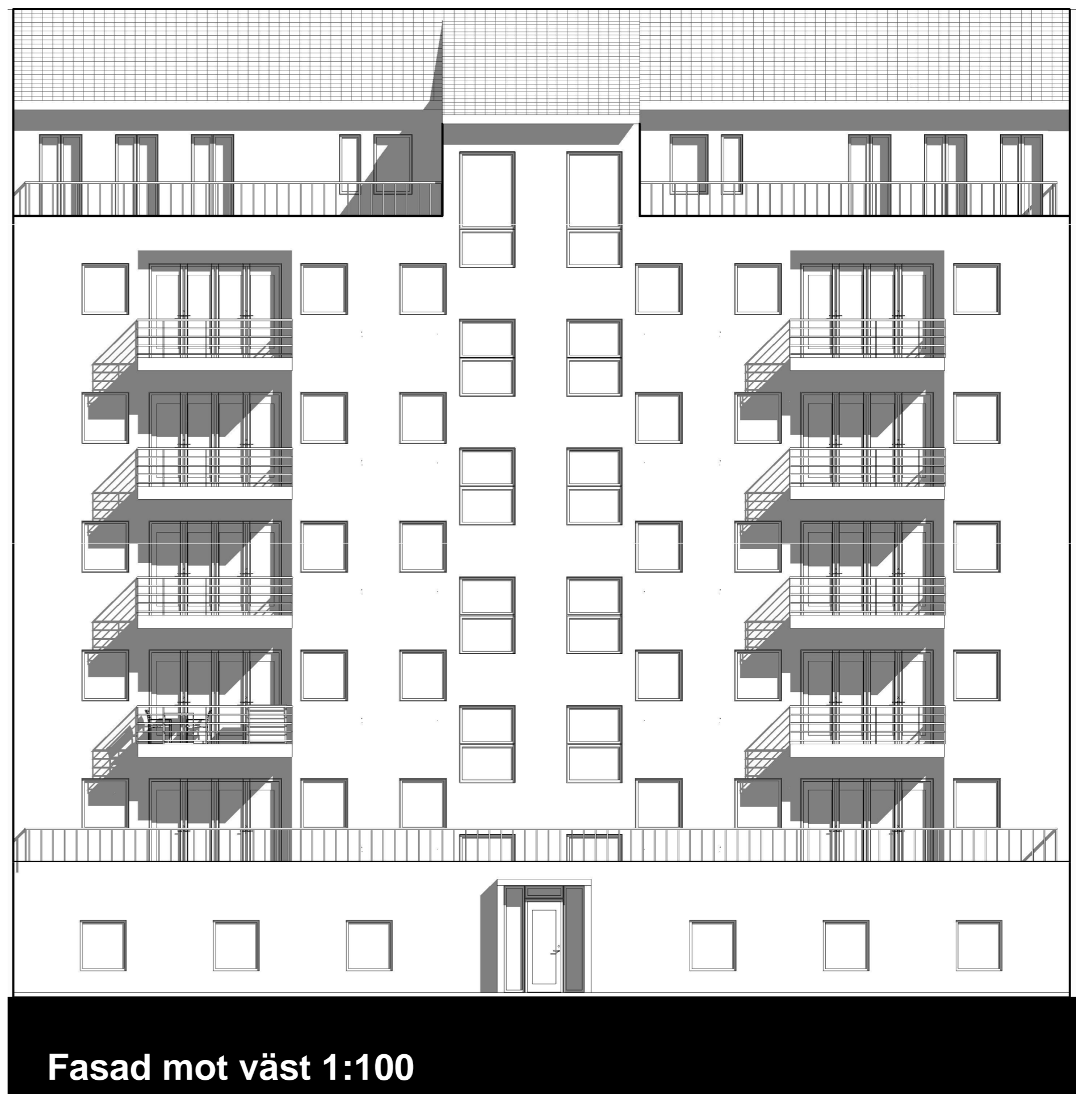
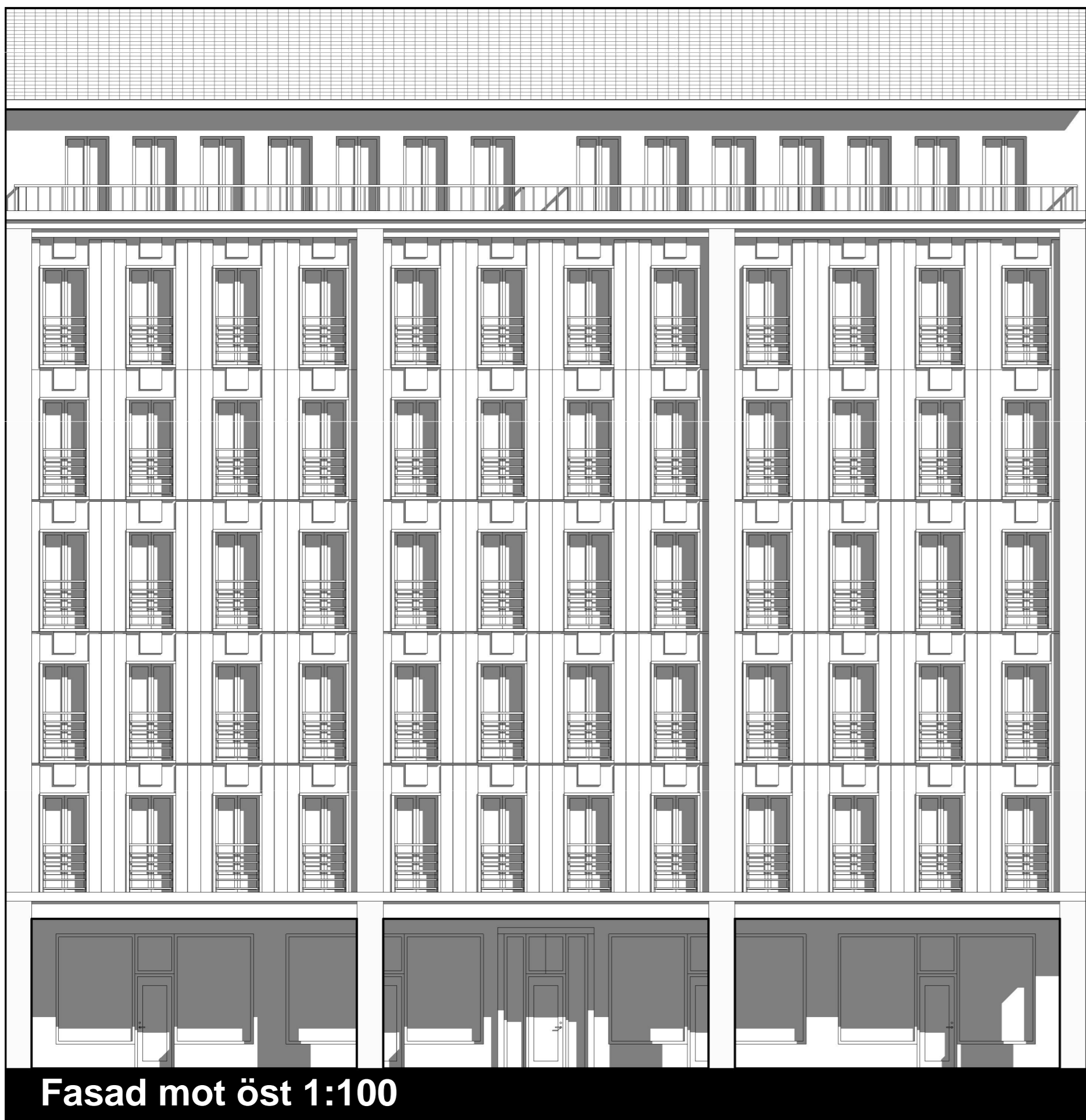
1. Minimera användandet av korridorer.
2. Använda lägenhetens mörka kärna.
3. Lägenheten måste vara på 4 rok och helst kunna förvandlas till 5 rok, samt kunna ha två badrum.
4. Lägenheten får inte vara mer än 90 kvm.



Allrum



Gård



Material

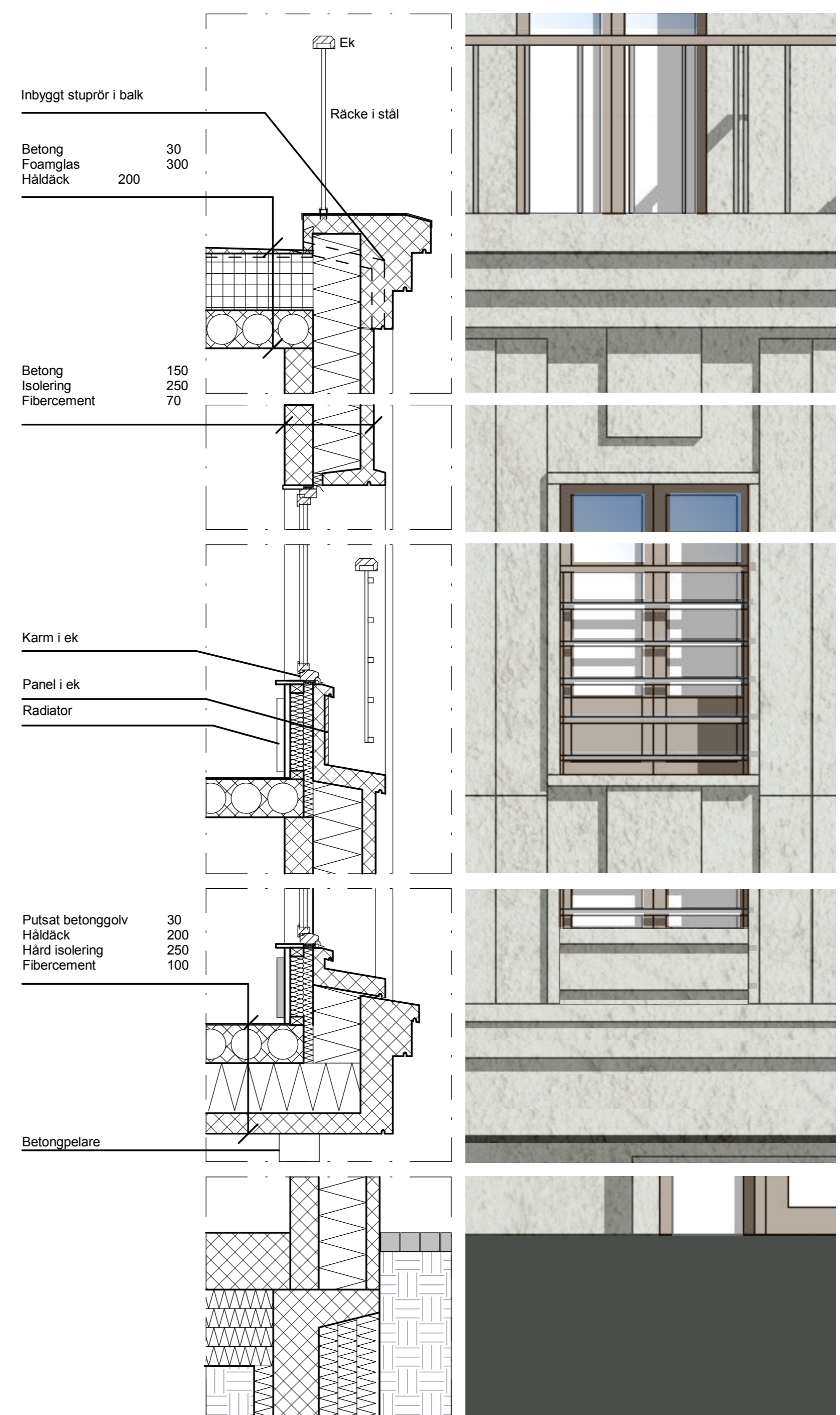
Fasaden mot boulevarden är gjord av prefabricerad fiberbetong och fönstrena är gjorda av ek. På baksidan billigare material i form av vit puts.

I lägenheten är det putsat betonggolvl och vitmålat betongtak.

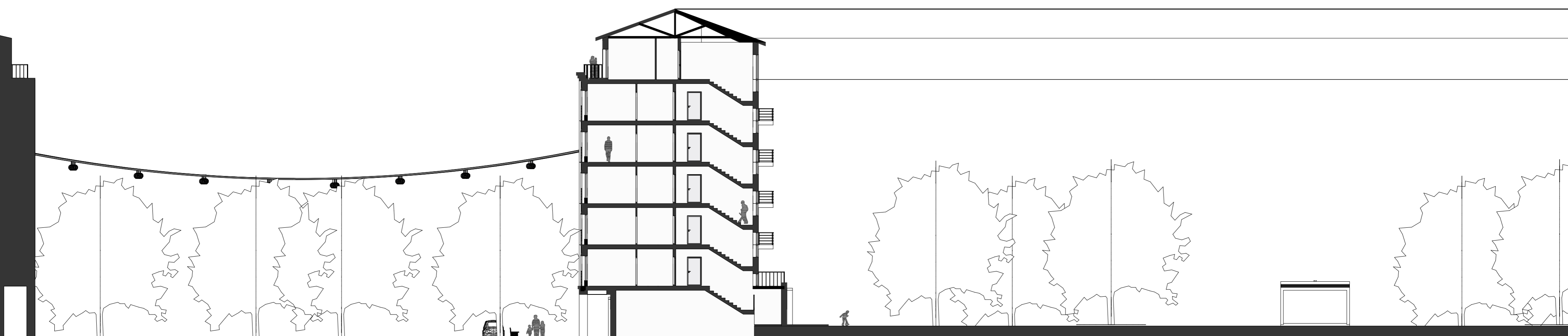
Fasad

Fasaden producerades parallellt med planen. Den har en tydlig rytm och har en fönstersättning som liknar franska balkonger. Fönstren har en bröstningshöjd på 400 mm på grund av brandskäl.

Fibercement som är gjuten i formar för att skapa de mönster i fasaden som syns på bilden. Fasaden på innergården är inte lika strikt. Den hade lägre prioritet då detta är en mer privat plats.



Detalj 1 1:20 Fasad utsnitt 1:20



Sektion A-A 1:100