

# NÄRMARE VATTEN

## FRÅN FISKEINDUSTRI TILL STADSLIV

Fiskhamnen i Göteborg har historiskt spelat en viktig roll i stadens fiskeindustri. Dagens transporter har dock förändrat behovet av det vattennära läget för fiskeindustrin och skapar istället möjligheter för området att bli en attraktiv del av Göteborgs växande stadskärna.

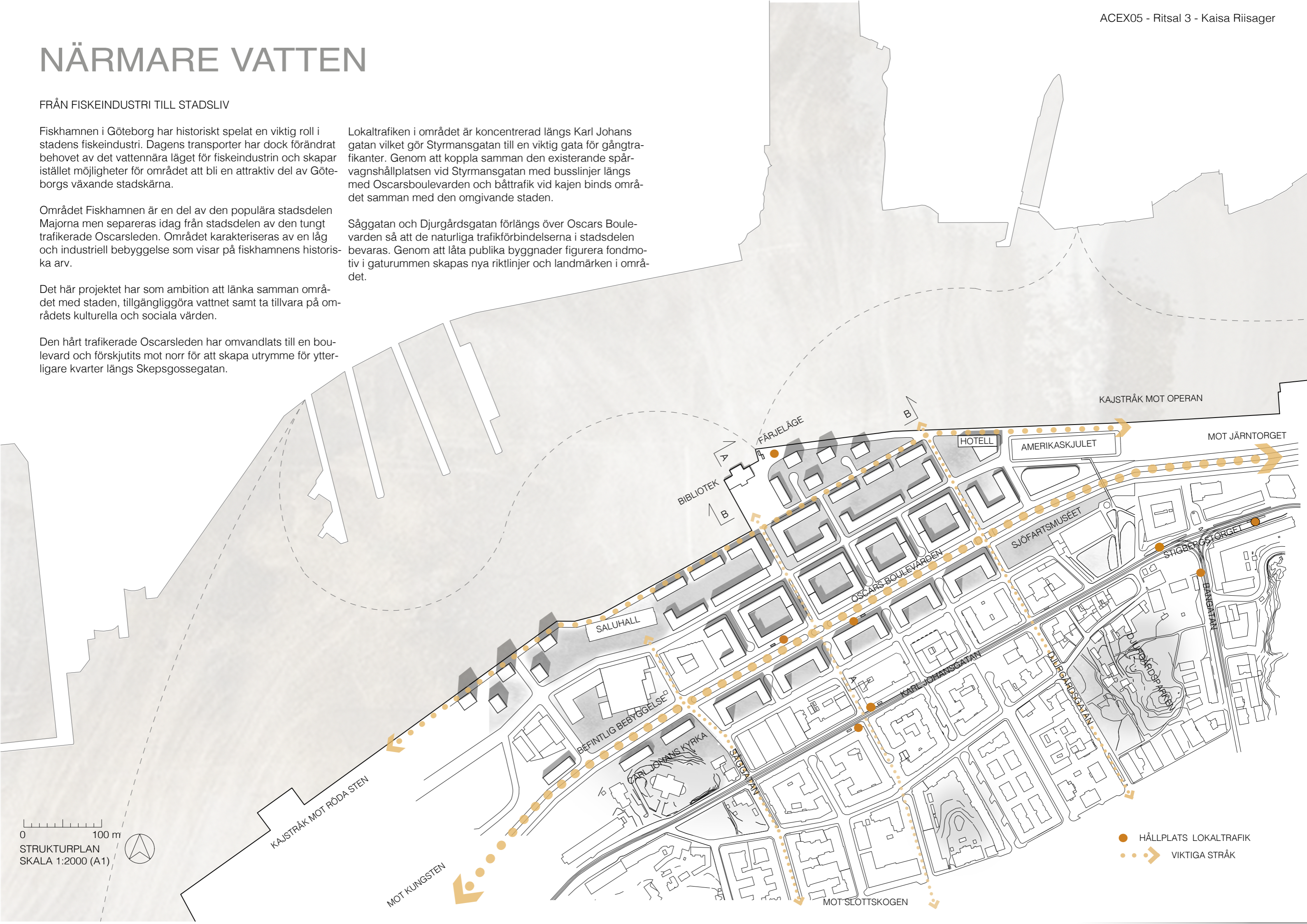
Området Fiskhamnen är en del av den populära stadsdelen Majorna men separeras idag från stadsdelen av den tungt trafikerade Oscarsleden. Området karakteriseras av en låg och industriell bebyggelse som visar på fiskhamnens historiska arv.

Det här projektet har som ambition att länka samman området med staden, tillgängliggöra vattnet samt ta tillvara på områdets kulturella och sociala värden.

Den hårt trafikerade Oscarsleden har omvandlats till en boulevard och förskjutits mot norr för att skapa utrymme för ytterligare kvarter längs Skepsgossegatan.

Lokaltrafiken i området är koncentrerad längs Karl Johans gatan vilket gör Styrmansgatan till en viktig gata för gångtrafikanter. Genom att koppla samman den existerande spår-vagnshållplatsen vid Styrmansgatan med busslinjer längs med Oscarsboulevarden och båttrafik vid kajen binds området samman med den omgivande staden.

Såggatan och Djurgårdsgatan förlängs över Oscars Boulevarden så att de naturliga trafikförbindelserna i stadsdelen bevaras. Genom att låta publika byggnader figurera fondmotiv i gaturummen skapas nya riktlinjer och landmärken i området.



0 100 m  
STRUKTURPLAN  
SKALA 1:2000 (A1)

● HÅLLPLATS LOKALTRAFIK  
●●● VIKTIGA STRÅK



# NÄRMARE VATTEN

## EN DEL AV MAJORNA

Majornas nuvarande stadsplan växte fram i slutet av 1800-talet. Här finns en tydlig rutnätsstruktur, väl tilltagna gaturum och en låg bostadsbebyggelse med de för Göteborg klassiska landshövdingehusen som sluter sig kring gröna gårdarum.

Genom att bygga vidare på den nuvarande kvartersstrukturen och fokusera på en lägre bebyggelse med ljusa, gröna innergårdar knyts den nya bebyggelse samman med den äldre.

Längs de existerande nivåskillnaderna vid Stigbergstorget och Carl Johans kyrka är området som mest utsatt för höga bullernivåer därför har dessa områden blivit en plats för kontorsbyggnader.

Den vackra fiskerilängan i nyklassicistisk stil berättar om områdets historiska användningsområde. Genom att bevara

byggnaden och omvandla den till en saluhall får området behålla en del av sin historiska förankring som bidrar både kulturellt och socialt till området.

Närmare vattnet bryts de slutna kvarteren upp till större gårdar med släpp som ger gående möjlighet att finna nya vägar mot vattnet. Kajpromenaden kantas av en högre bebyggelse i form av punkthus som bidrar till en mer publik miljö än slutna kvarter och skapar fler offentliga ytor längs med vattnet.

Nedanför det populära Sjöfartsmuséet får stadsdelen ett välbehövt grönområde som blir en viktig länk mellan området och Stigbergstorget.

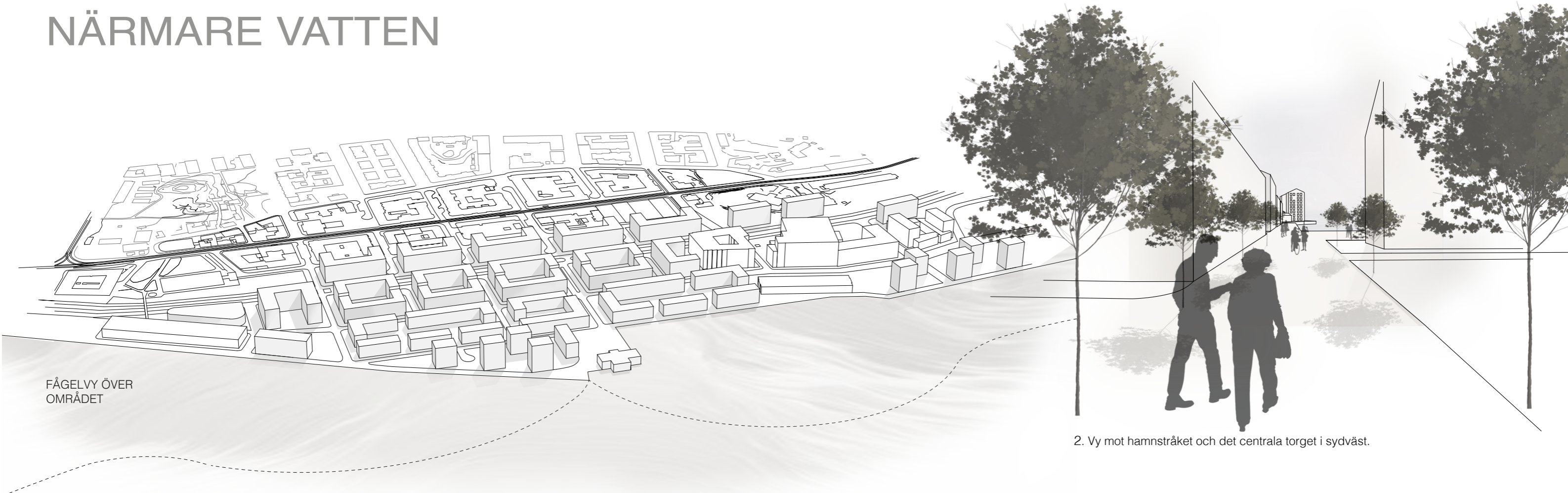


1. Vy mot nordost och den omvandlade fiskerilängan.





# NÄRMARE VATTEN



FÅGELVY ÖVER OMRÅDET

2. Vy mot hamnstråket och det centrala torget i sydväst.

Punkthus i varierad höjd längs kajen

Bebyggelsen följer Majornas stadsplansmönster med bred gaturum och rymliga gårdar

Takterasser med vy mot vattnet

Sjöfartsmuséet

Amerikaskjulet

Oscars Boulevard

BIBLIOTEK

0 15 m

SEKTION A-A  
SKALA 1:400 (A1)

fiskhamnens bibliotek blir ett fondmotiv för Styrmanngatan

Handel är centrerad längs Boulevarden samt Styrmanngatan

publika grönytor längs med kajen

KONTOR  
HANDEL

BOSTÄDER

SEKTION B-B  
SKALA 1:400 (A1)



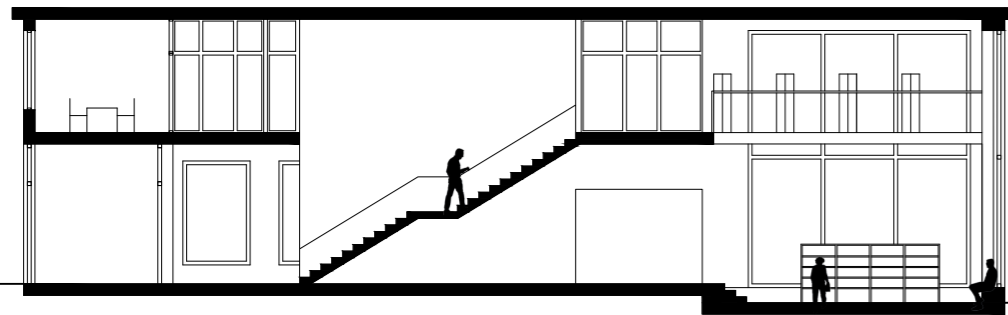
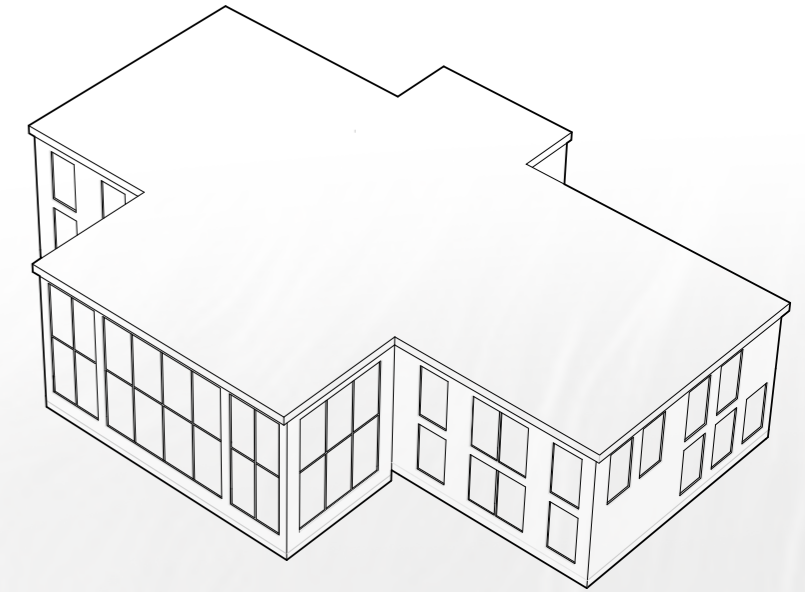
# NÄRMARE VATTEN



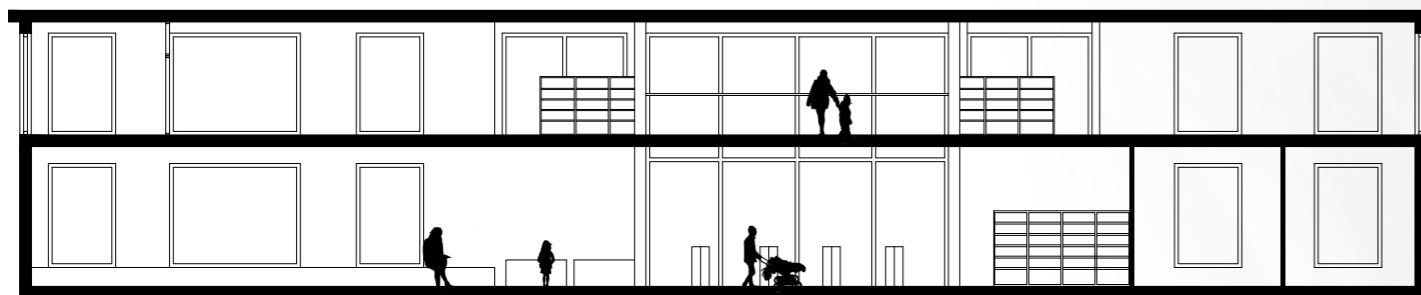
## BIBLIOTEKET

Centralt beläget i området ligger Fiskhamnens bibliotek. Ett stadsdelsbibliotek med stort fokus på att fylla bibliotekets nuvarande roll i samhället. Fiskhamnens bibliotek utgör inte bara en plats för böcker utan fungerar också som en samlingspunkt och mötesplats för boende och besökare i området. Genom sina stora fönsterpartier bjuder biblioteket in både människan och den omkringliggande miljön i byggnaden.

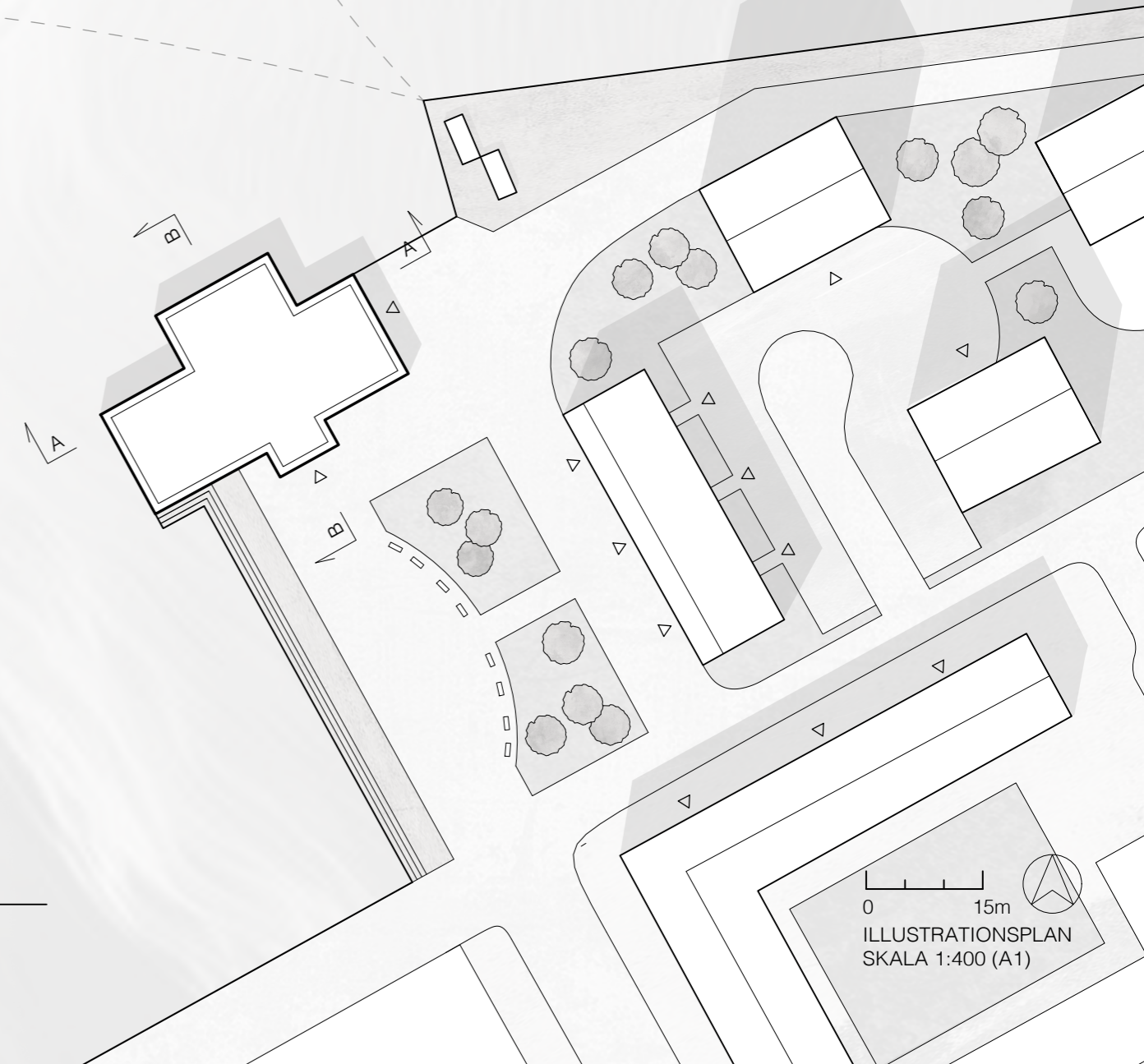
När du kliver in genom entrén möts du direkt av vyn mot älven. Här finns även receptionen samt kopplingar mellan våningsplanen. Norrsidan av byggnaden har en nedsänkt del med dubbel takhöjd som sträcker sig ut över vattnet. Den stora rumsligheten med tilltagna fönsterpartier mot vattnet bidrar till en känsla av lugn och eftertanke.



SEKTION A-A  
SKALA 1:100 (A1)



SEKTION B-B  
SKALA 1:100 (A1)



0 15m

ILLUSTRATIONSPLAN  
SKALA 1:400 (A1)



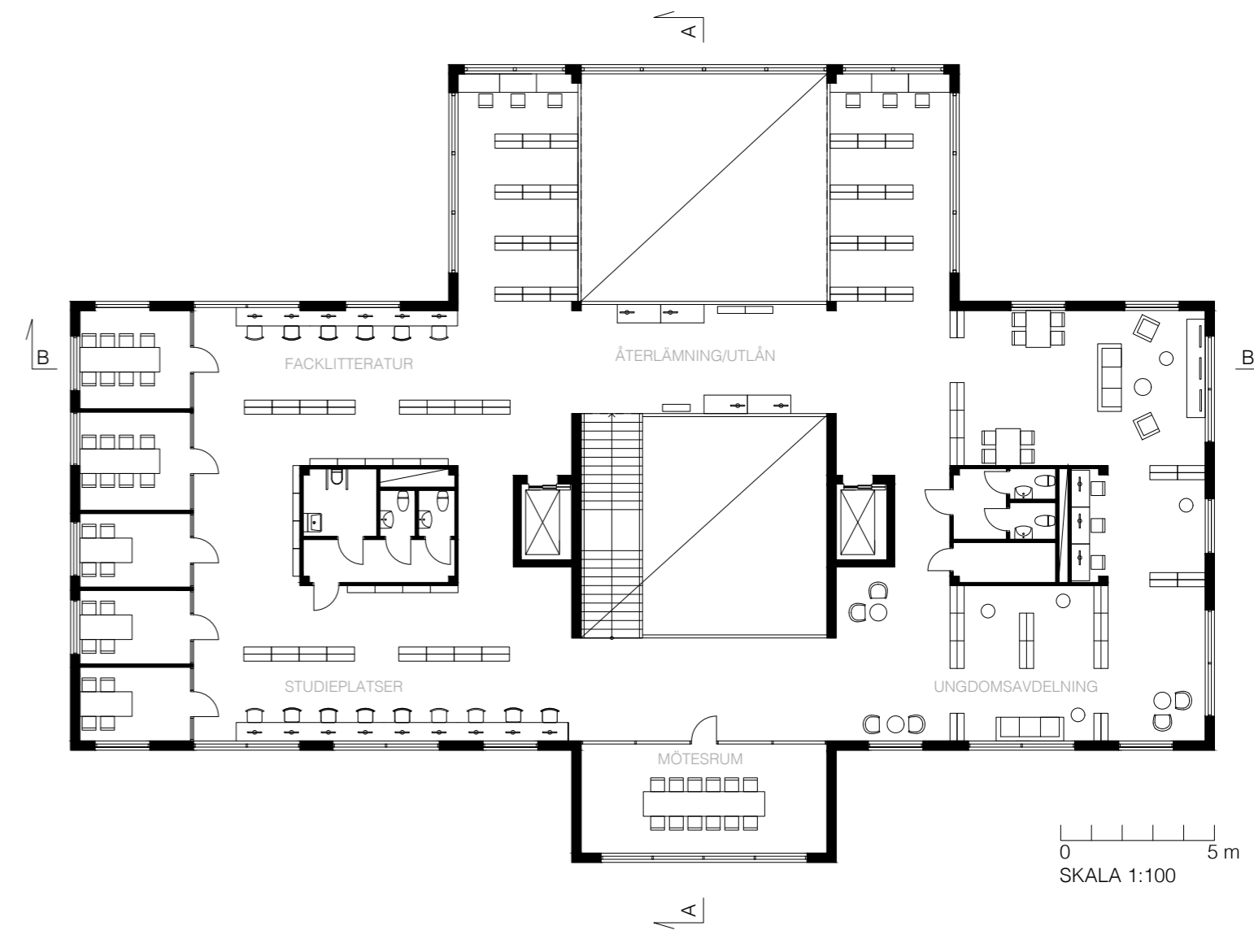
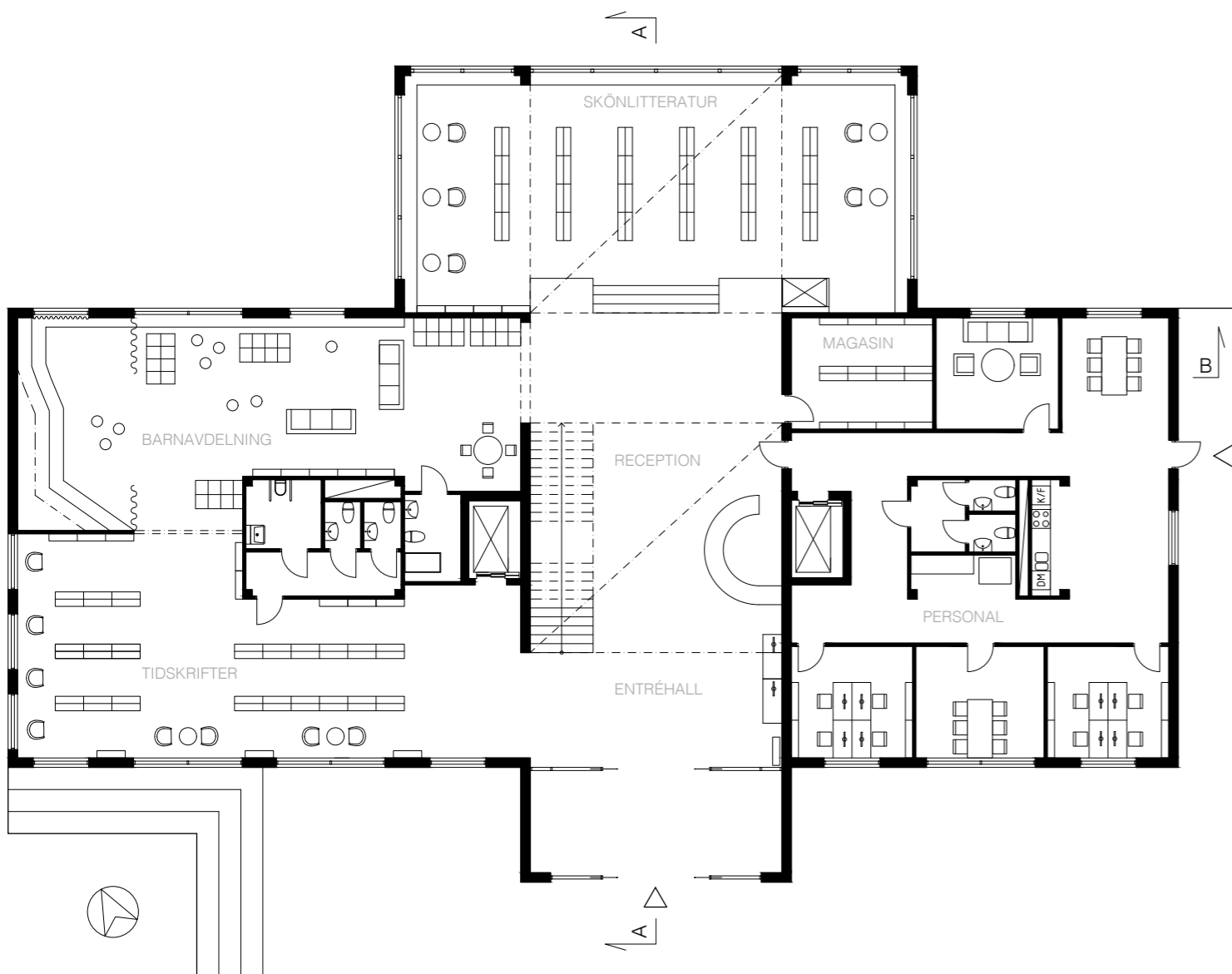
# NÄRMARE VATTEN



## PLANUTFORMNING

I entréplan finns förutom den större bibliotekshallen en barnavdelning, personalutrymmen samt tidsskrifter och exponeringsytor. Genomgående har biblioteket mer eller mindre omslutna rum som bidrar till olika upplevelser när man rör sig genom byggnaden.

På bibliotekets övre plan finns det flertalet studieplatser, datorer samt mötesrum. Som stadsdelsbibliotek i en barn-tät stadsdel var ett fokus på barn och ungdomslitteratur en viktig del i utformningen av byggnaden. Därför finns också en väl tilltagen ungdomsavdelning med sällskapsspel och tv-spel.



0 5 m  
SKALA 1:100

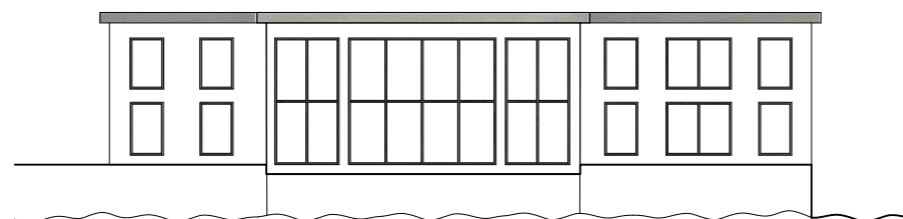


# NÄRMARE VATTEN

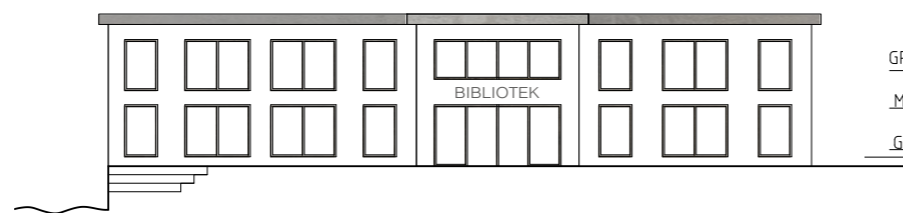


## KONSTRUKTION OCH DETALJ

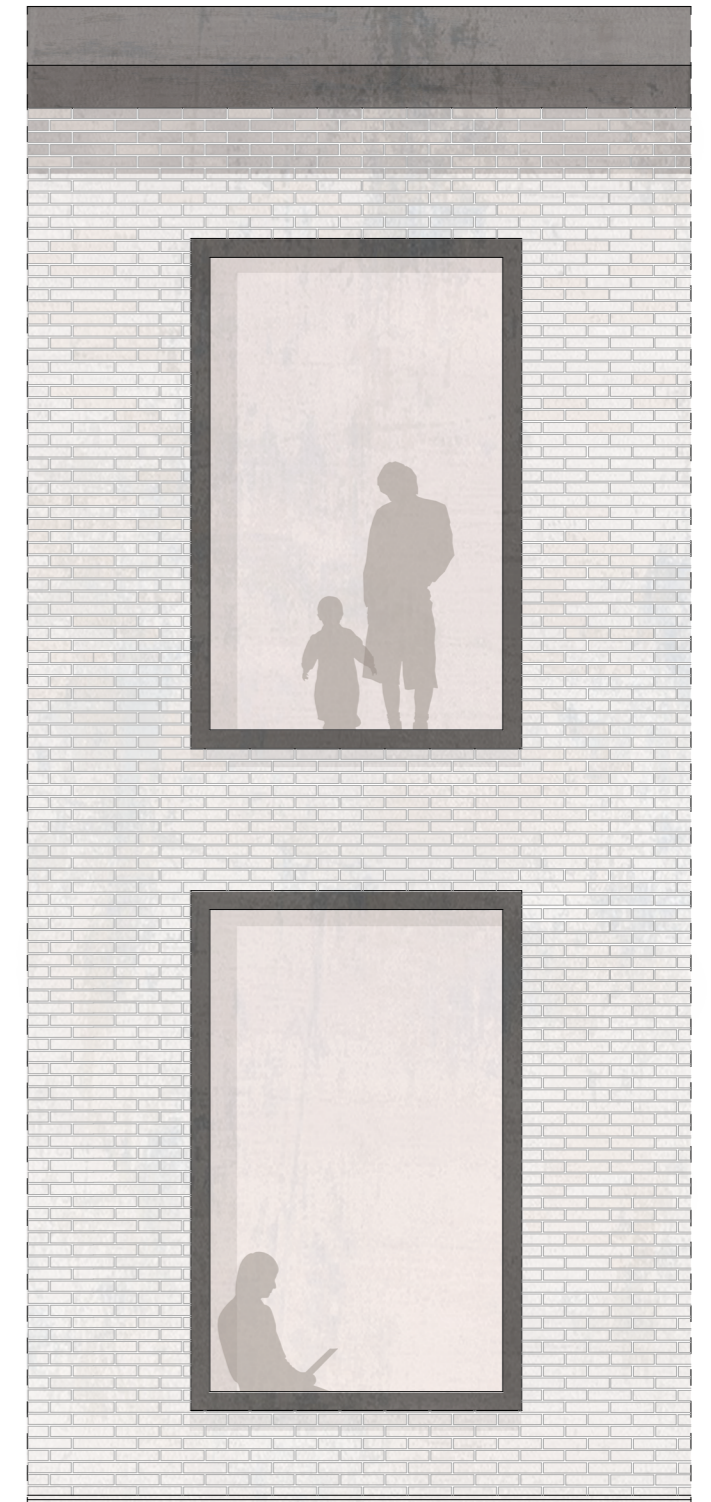
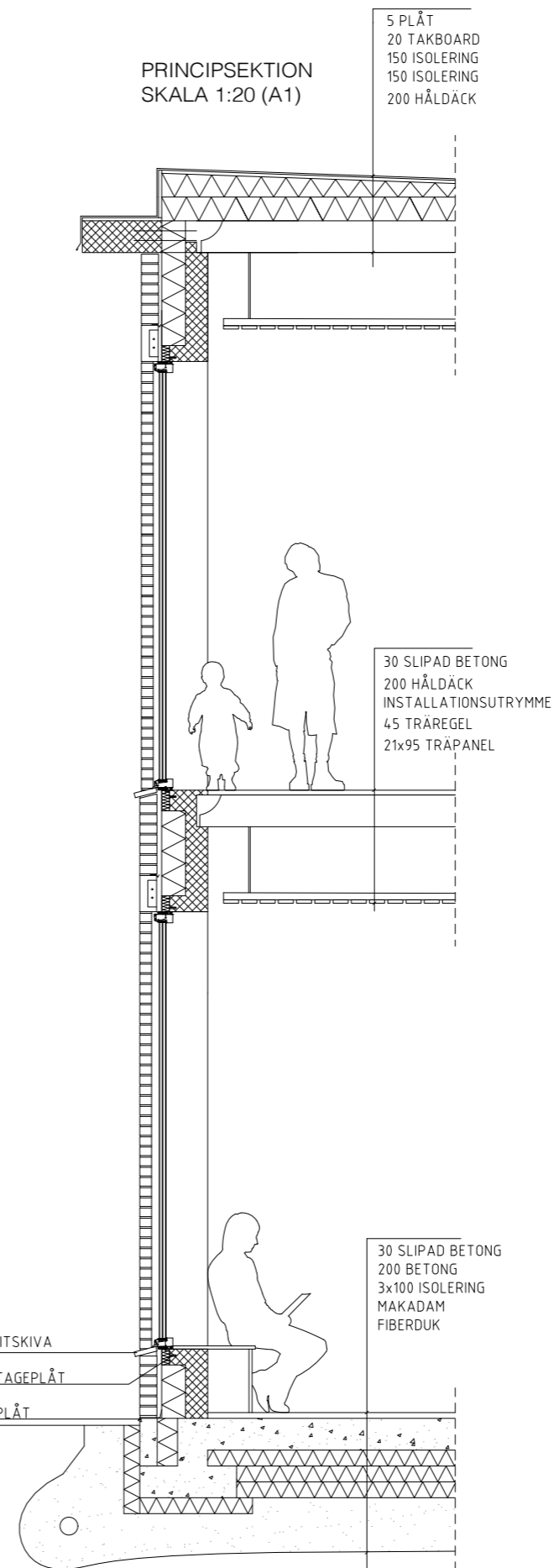
Biblioteket har en stomme i prefabricerade betongelement och fasaden består av en skalmur i återvunnet slammat tegel. De mörka fönsterkarmarna kontrasterar till den ljusa fasaden. I det nedre mötet mellan fönsterkarnar och tegel finns en solbänk i granit. Håldäcksbjälklaget, samt den gjutna bottenplattan har en golvyta av slipad betong. Installationer är dolda under under en träpanel i taket samt sittbänkar och skrivbord längs med fasad.



FASAD MOT NORDVÄST  
SKALA 1:200 (A1)



FASAD MOT SYDOST  
SKALA 1:200 (A1)



FASADUTSNITT