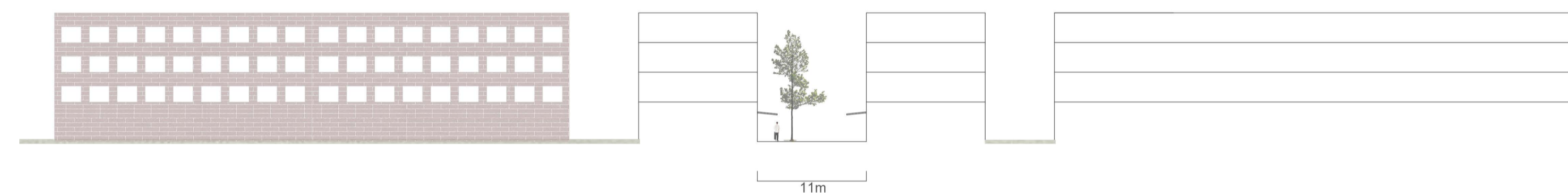


# FISKHAMNEN

ett hem i staden

Fiskhamnen är en plats som bär på lager av historia. Här möts spår av Göteborgs industriella förlutna; konservfabriker, fryshus, fiskauktioner. Idag är de inbäddade mellan Göta älv och den bullrande Oscarsleden. Området ligger centralt men känns samtidigt avskilt; trafikleden i söder och vattnet i norr formar tydliga gränser, både fysiskt och visuellt. Under dagtid finns här ett arbetsliv, men på kvällarna tunnas närvaron ut och platsen blir tyst. Samtidigt ligger det nära spårvagn, service och parker vilket gör att det inte är svårt att föreställa sig något mer levande på platsen.

I det här projektet är tanken att öppna upp och att vända området utåt, mot älven, mot staden. Oscarsleden får ta ett steg tillbaka och bli en stadsgata snarare än en gräns. Nya bostäder och arbetsplatser blandas med publika byggnader och gröna ytor, tillsammans bildar de en ny struktur som låter människor röra sig fritt genom området. Vattnet är närvarande hela vägen, inte som en bakre fasad, utan som en del av vardagen. Fiskhamnens historia finns kvar men får nya uttryck.



Tvärsektion A-A

50m 1:400 (A1) 1:800 (A3)



En varm värväll och flera boende och besökare rör sig kring älven.



Det är söndag och området fylls med aktivitet.

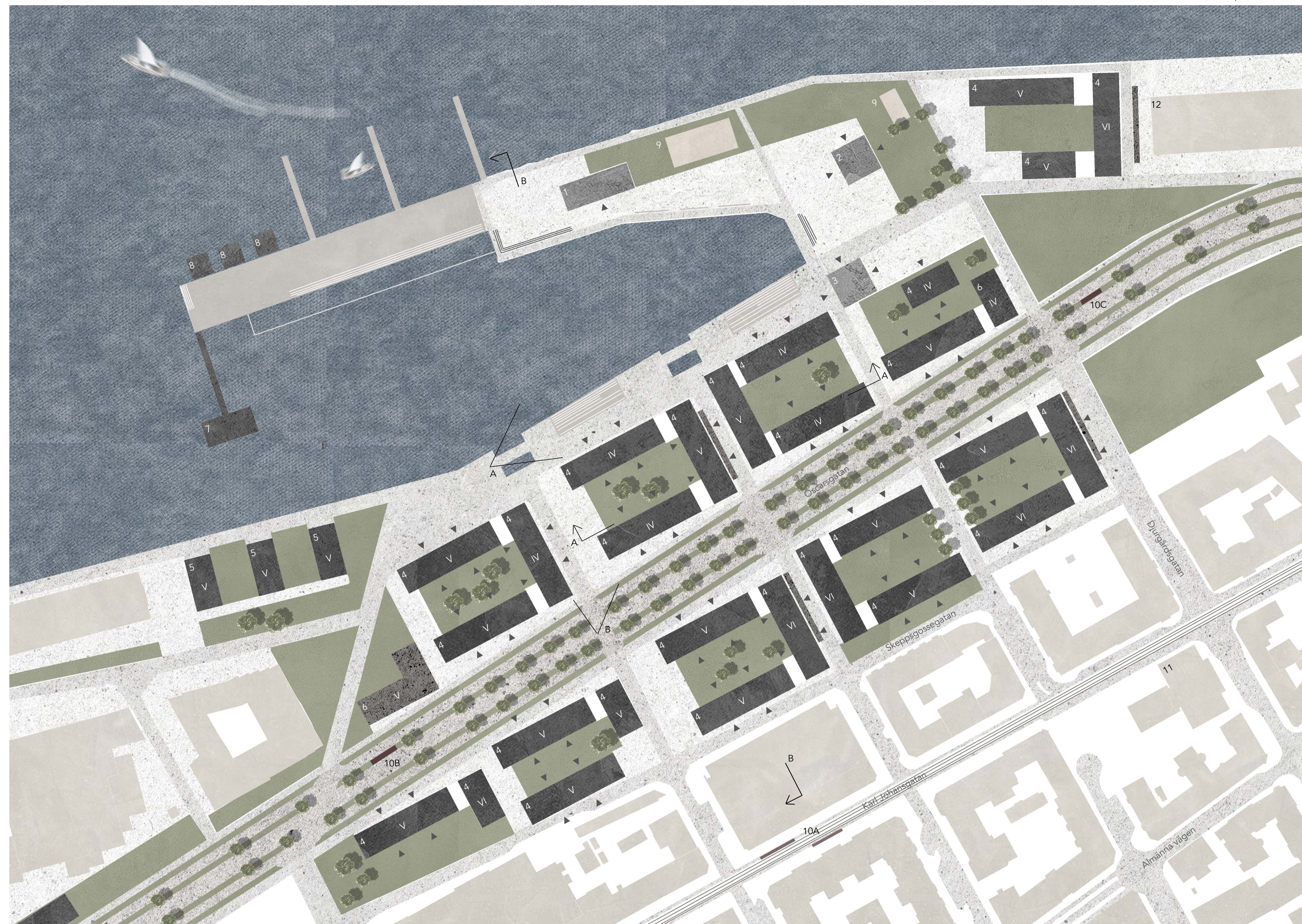
1. Restaurang
2. Bibliotek
3. Saluhall, kontor.
4. Bostäder med aktiv bottenvåning.
5. Kontor.
6. Parkeringshus, kontor.
7. Kallbadhus
8. Bastu
9. Lekplats, bouleplan.
- 10 Hållplats
- a) Kaptensgatan b) Västra Fiskhamnen c) Östra Fiskhamnen.
11. Musikens hus.
12. Amerikaterminalen.

Den gamla fiskauktionen blir en saluhall, och längs bryggan finns plats för restauranger, kaféer och ett bibliotek vid vattnet. Ett kallbadhus, bastu och en badplats erbjuder närtkontakt med älven, medan två mindre parkeringshus får takterrasser där man ser ut över Göteborg. Bebyggelsen hålls lågmäld med fyra till sex våningar med tegelfasader och platta tak som bjuder in till användning. Mellan husen öppnar sig gränder, gårdar och gröna rum, där finns utrymme för både det spontana och det vardagliga.

Tanken är att området ska leva hela dagen och hela året. Därför finns rum för rörelse och aktivitet, men också för lugn och återhämtning. Grönytorna kan användas för lokala evenemang, odling, lek eller bara vila. Aktivitetsytor som bouleanor, tennisplaner eller enklare utegym skapar möten mellan människor. Gång- och cykelstråket längs den nya Oscarsgatan gör det enkelt att röra sig genom området, oavsett om man bor här, arbetar här eller bara är på väg ner mot vattnet. Fiskhamnen får vara just det, en plats för olika typer av vardagsliv.

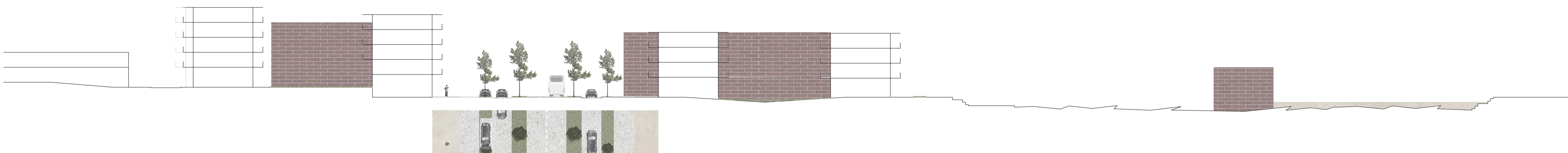


En flygbild över en omvandling av Fiskhamnen



Illustrationsplan över projektområdet

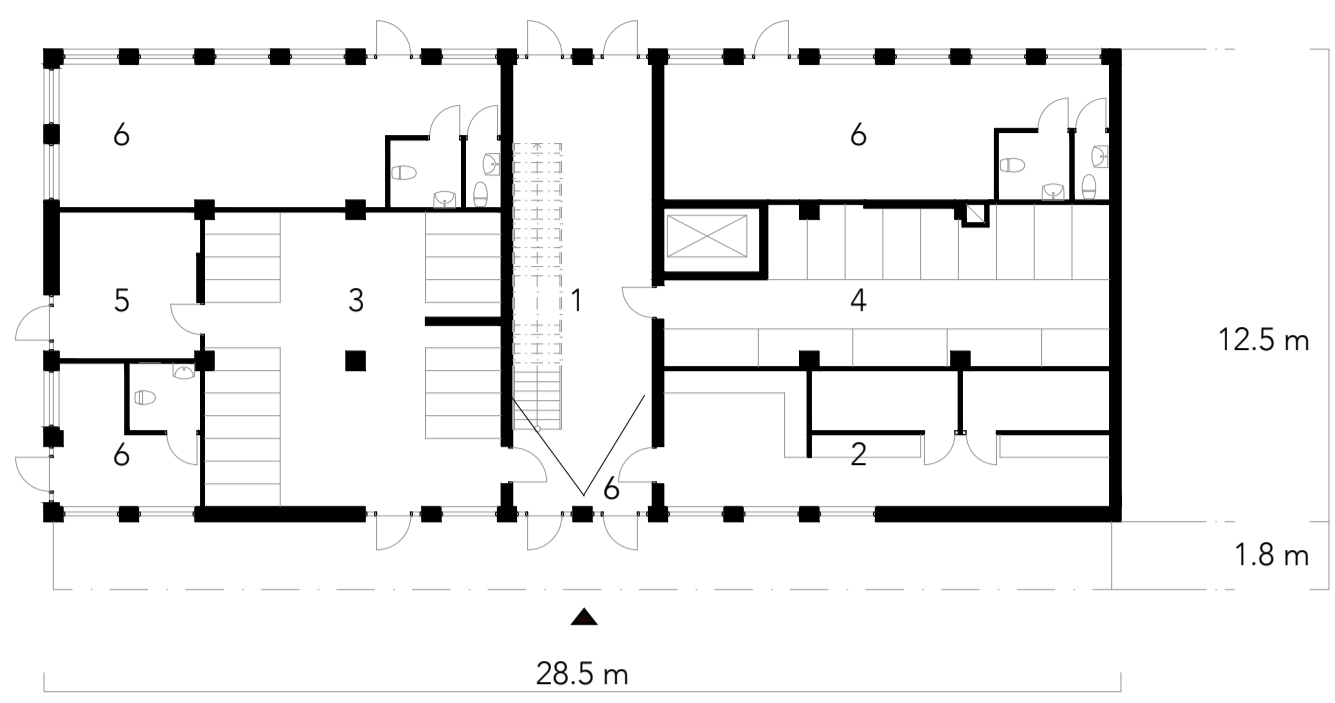
100m 1:1000 (A1) 1:2000 (A3) N^



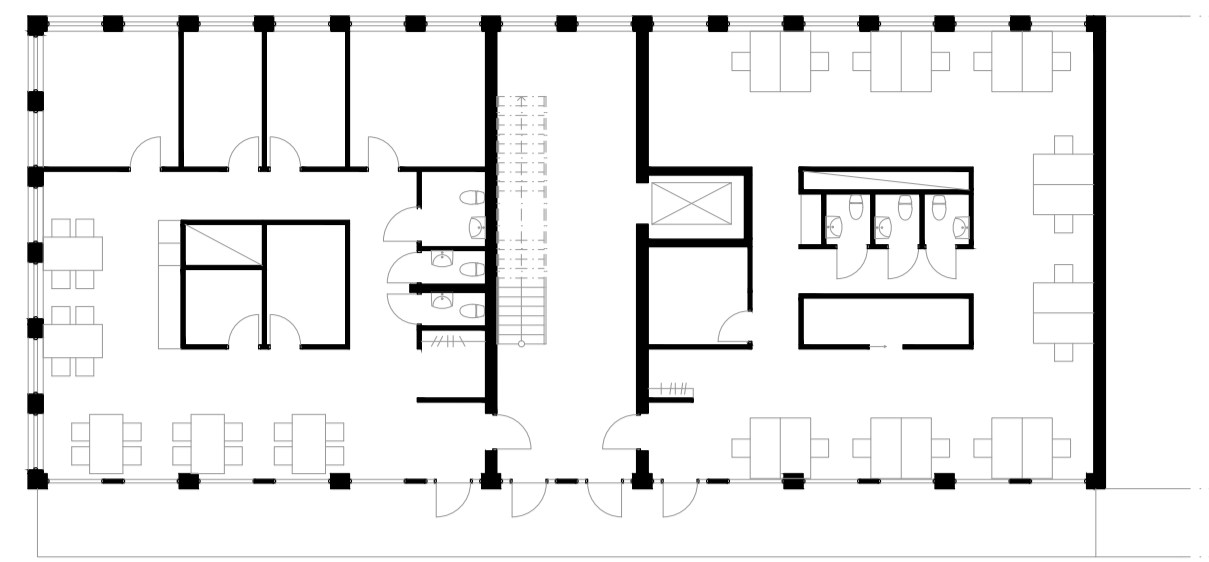
Längdsektion B-B

50m 1:400 (A1) 1:800 (A3)

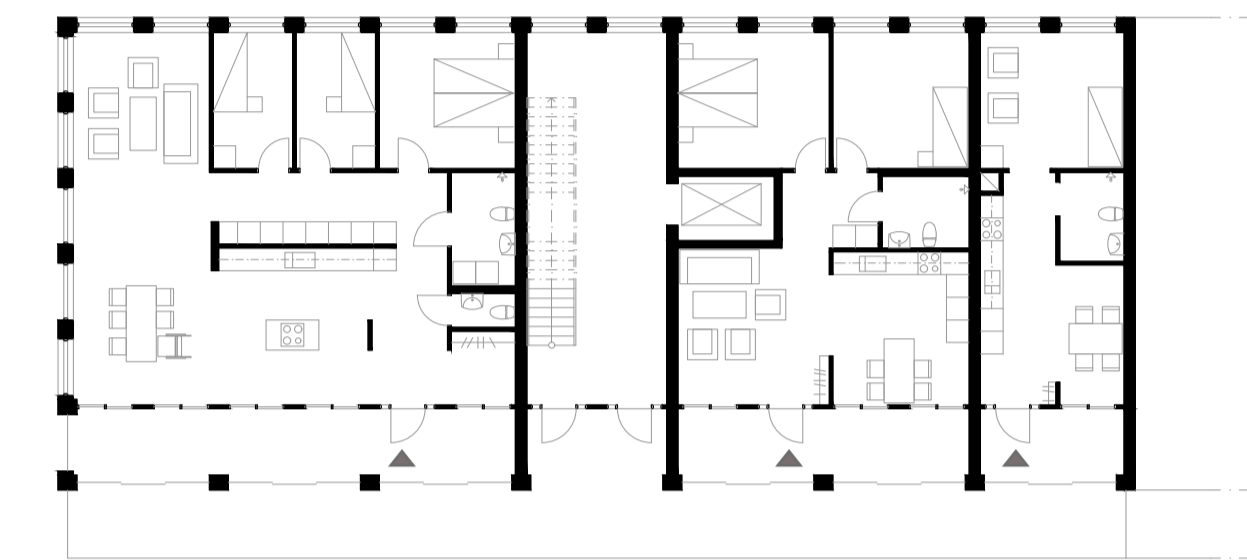
- 1 Entré
- 2 Tvätttrum
- 3 Cykelförråd
- 4 Förråd
- 5 Soporrum
- 6 Lokal



Entréplan 10000 m 1:200 (A1) 1:400 (A3) N^

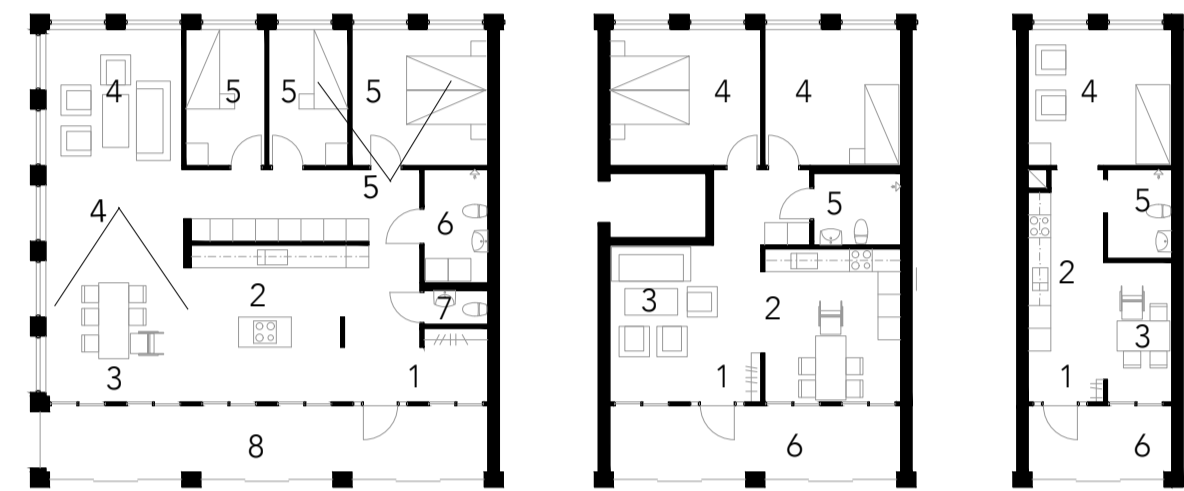


Alternativ planlösning vid kontor

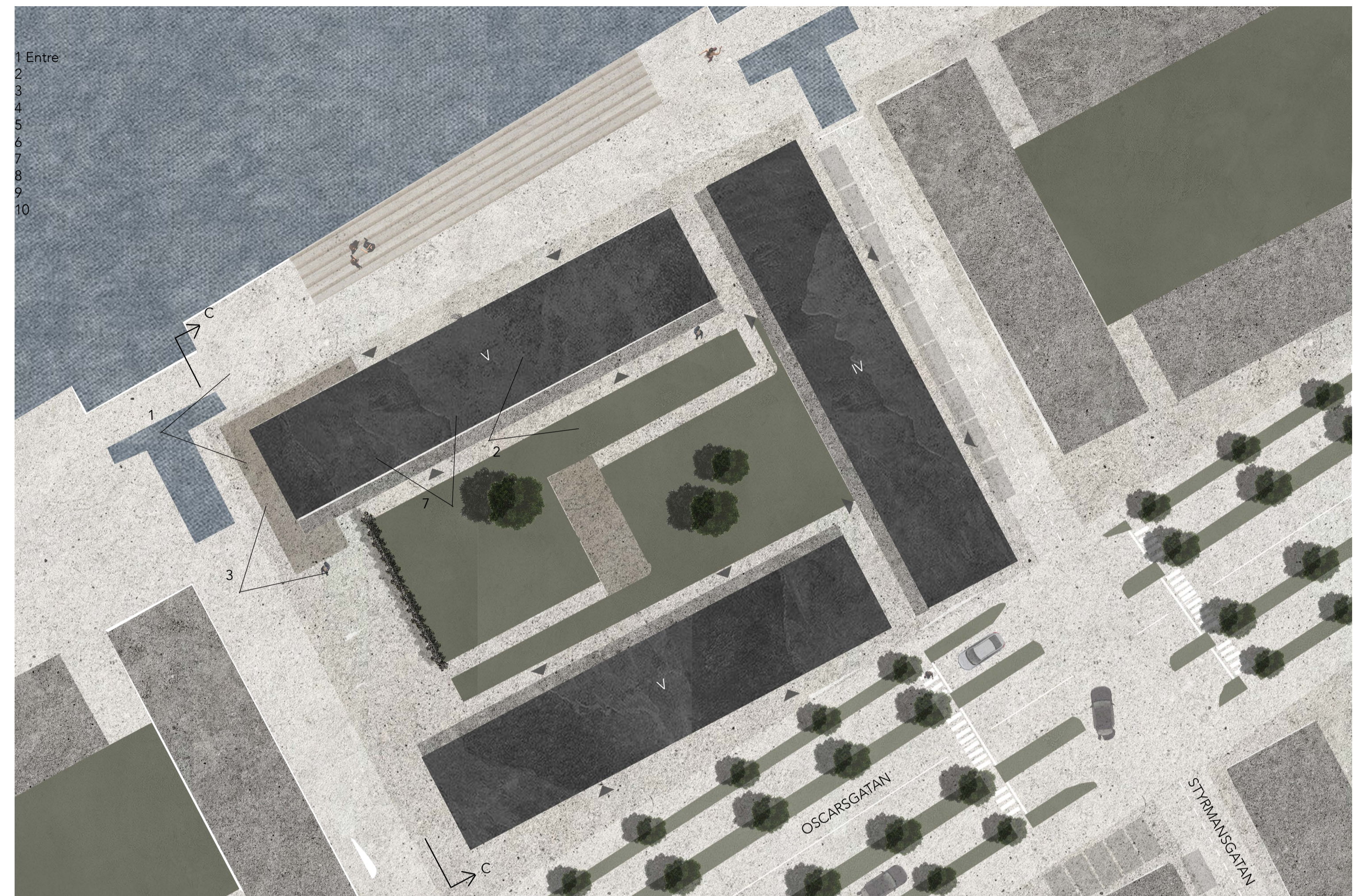


Normalplan 1-4  
Lägenheterna är formade för ljus, rörelse och flexibilitet. Planlösningarna är flexibla och kan skifta i funktion och storlek, för att livet gör det. Med utblickar i olika riktningar bjuds solen och vardagen utanför in. Från en del rum syns älven glittra, vattnets doft och ljud letar sig in genom ett öppet fönster med en gardin som fladdrar. Från andra rum öppnar sig utblickar mot gården, där loftgången blir mer än en passage, det blir också en plats för möten, för grannskap och för en kopp kaffe i kvällssolen.

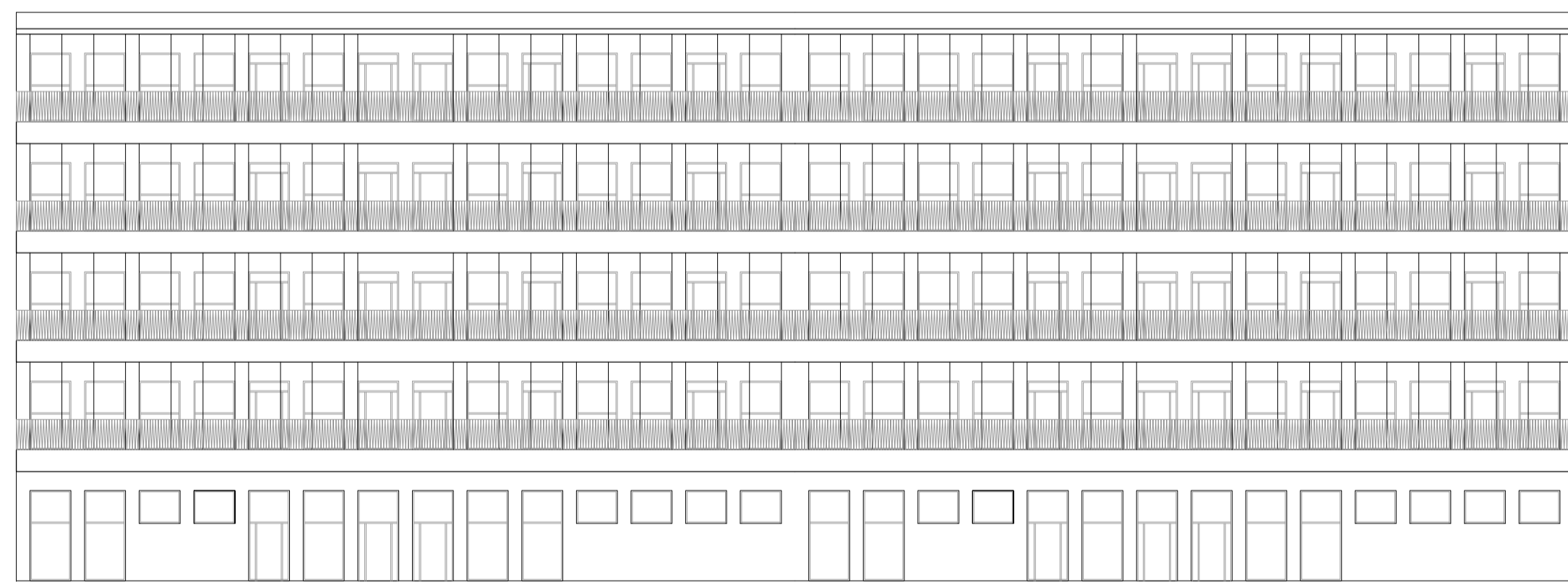
Mot söder sträcker sig loftgången som ett socialt rum med privata uteplatser som skapar ett skyddat mellanrum mellan publikt och privat. Där leker barn, växter klättrar längs väggarna och blir ett skydd för blåsigas soldagar. Mot norr vetter huset mot vattnet och en bit bort skymtas den gamla fiskauktionen. Gaturummet utanför är både publikt och levande, men det går att stå still, titta ut och andas.



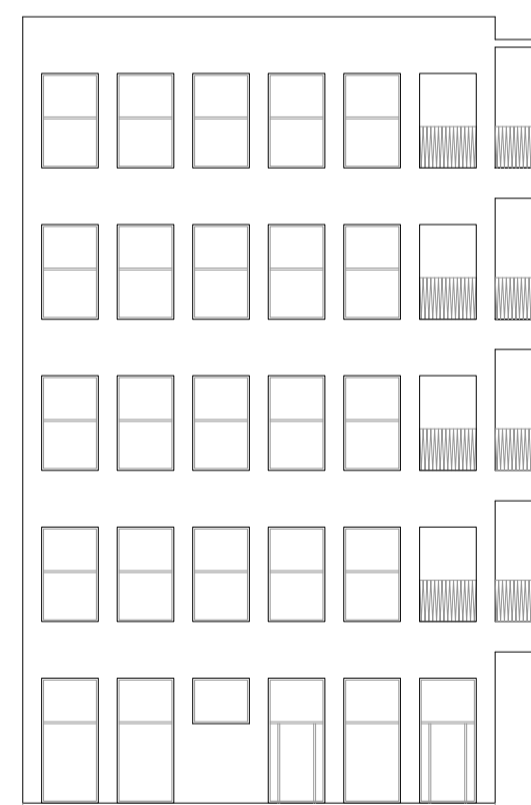
- Lägenhetstyper
- |              |                |                      |
|--------------|----------------|----------------------|
| A 114 kvm    | B 75 kvm       | C 37 kvm             |
| 1 Entré      | 1 Entré        | 1 Entré              |
| 2 Kök        | 2 Kök/matplats | 2 Kök                |
| 3 Matsal     | 3 Vardagsrum   | 3 Matplats           |
| 4 Vardagsrum | 4 Sovrum       | 4 Vardagsrum/sovrums |
| 5 Sovrum     | 5 Badrum       | 5 Badrum             |
| 6 Badrum     | 6 Uteplats     | 6 Uteplats           |
| 7 WC         |                |                      |
| 8 Uteplats   |                |                      |



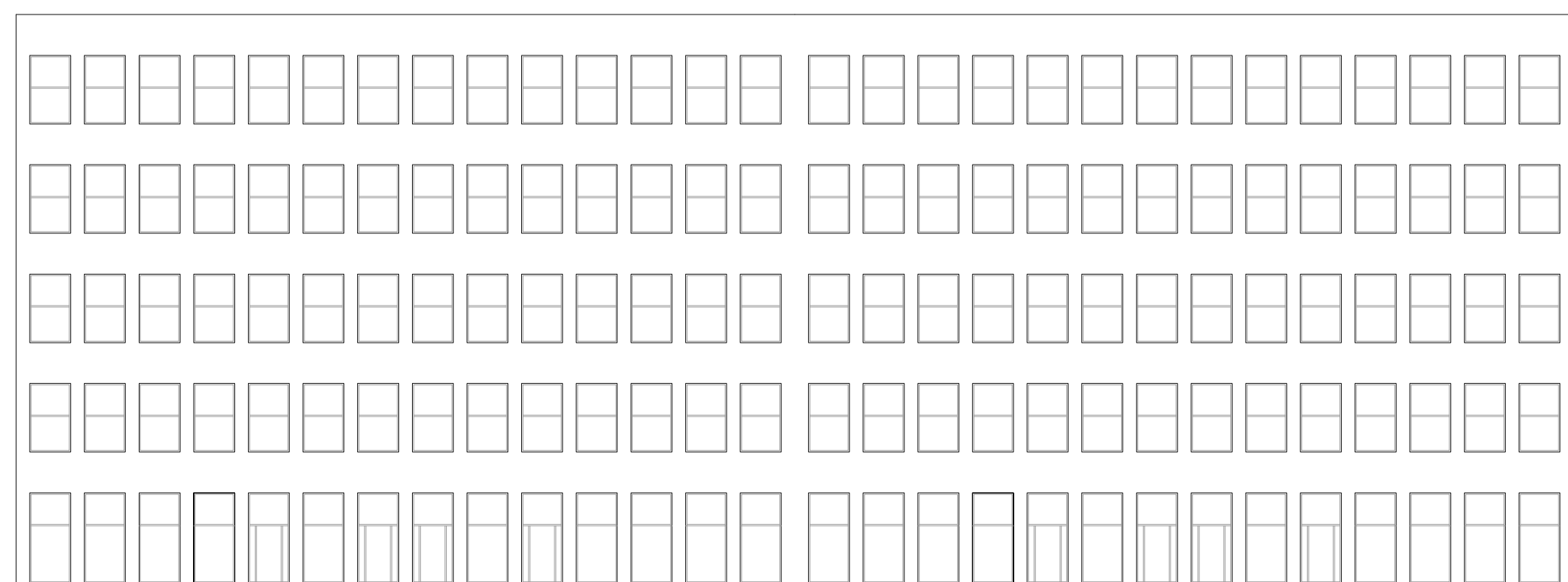
Situationsplan över bostadsprojekt 50m 1:400 (A1) 1:800 (A3) N^



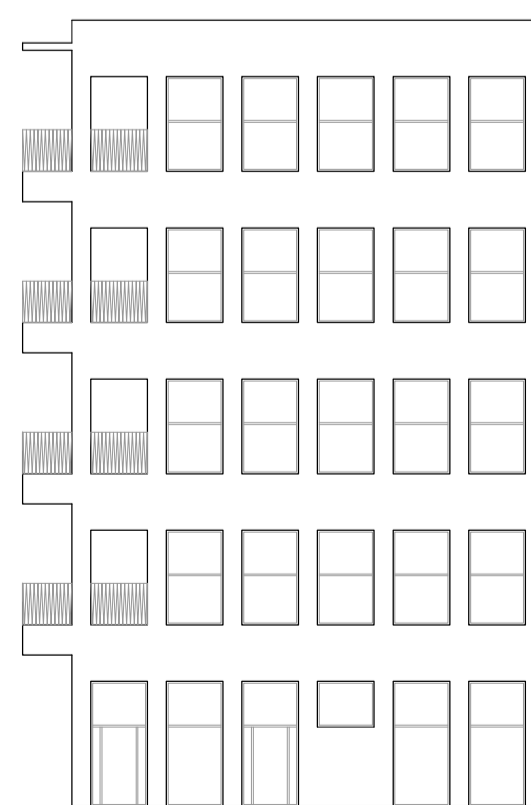
Söder 10000 m 1:200 (A1) 1:400 (A3)



Öst



Norr

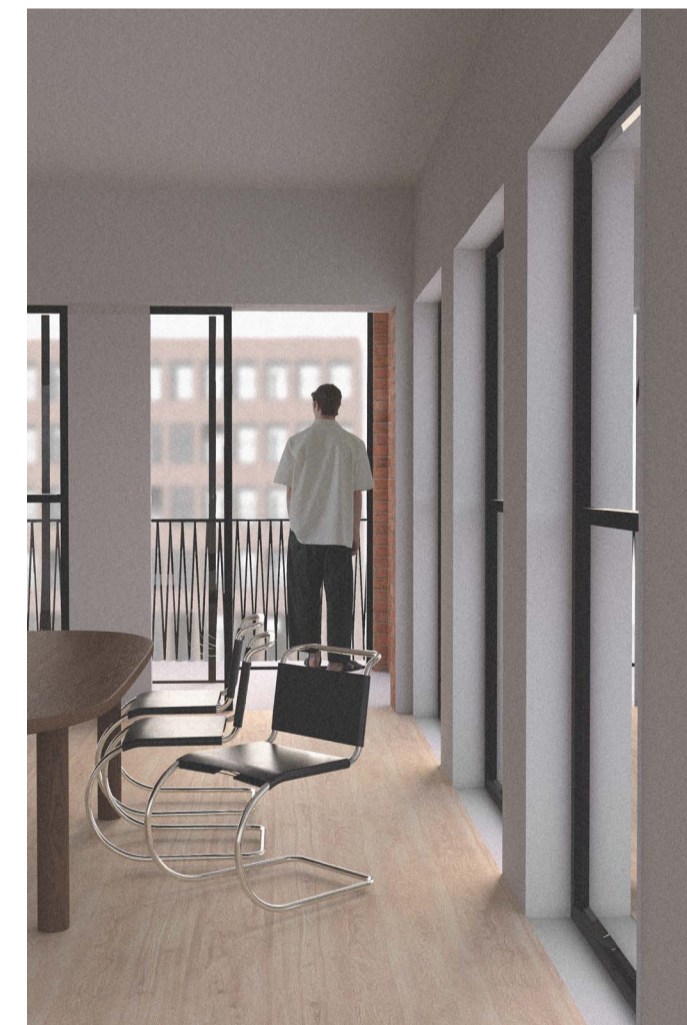


Väst

I bottenvåningen öppnar sig små rum för skapande och rörelse. Här finns plats för penseldrag, surdegdoft, lagade cyklar och tysta samtal. Verksamheter som växer ur det vardagliga, men som också ger något tillbaka till huset, till gården, till de som bor intill. Ett ljus i fönstret på eftermiddagen, en dörr som står lite på glänt, en vardag som känns nära.

Bottenvåningen, en förlängning av stadens flöde. Generösa glaspartier gör entrérummet transparent och öppet. När regnet faller, vinden susar eller solens strålar bräns finns utrymme för väntan med utblickar mot vattnet.

Trapphuset bjuder in dagsljus och skapar ett litet fördröjande mellanrum, en passage mellan ute och inne. Härifrån leds de boende vidare ut på loftgången, som fungerar som ett utomhusrum, ett första steg hemifrån. I denna rörelse ut i det fria möter kroppen klimatet, grannarna, ljuset. Det är en sekvens som bryter anonymitet och stärker tillhörighet.



4



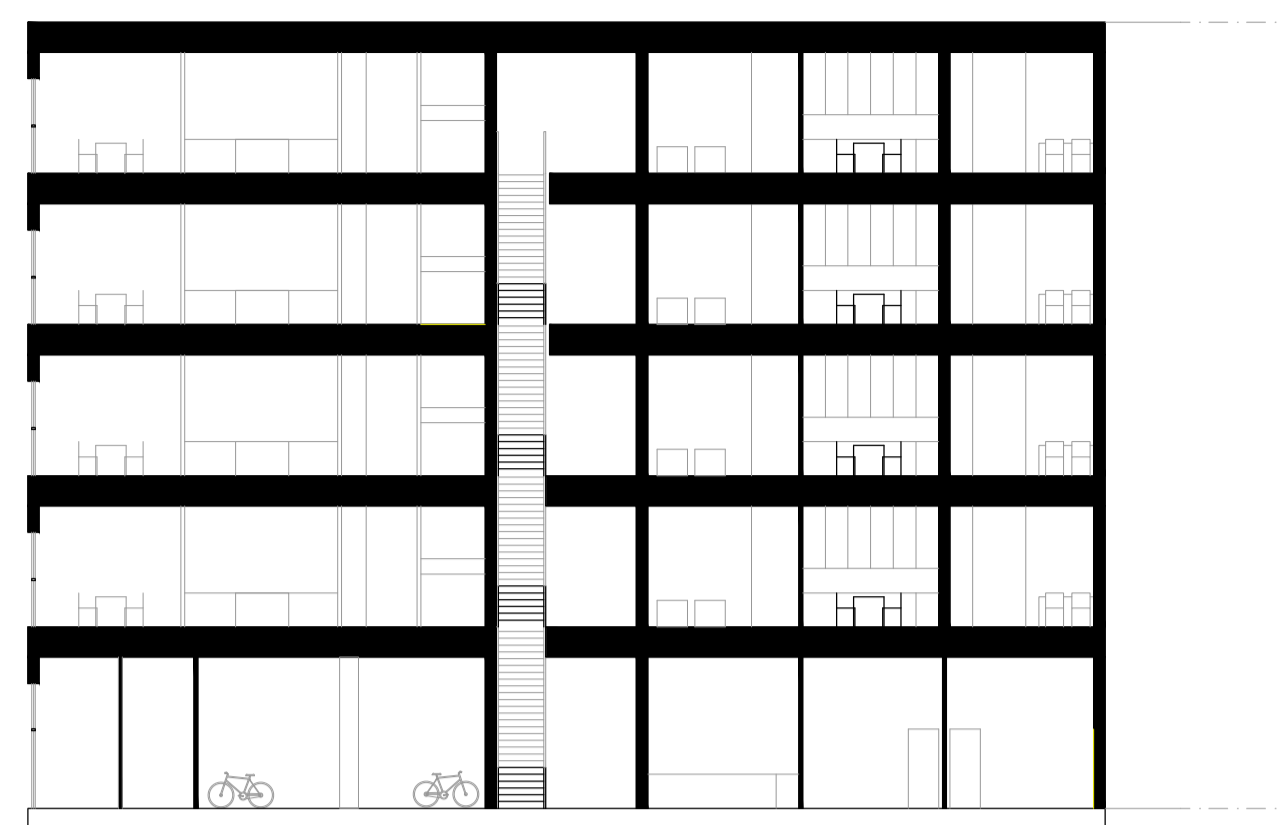
1



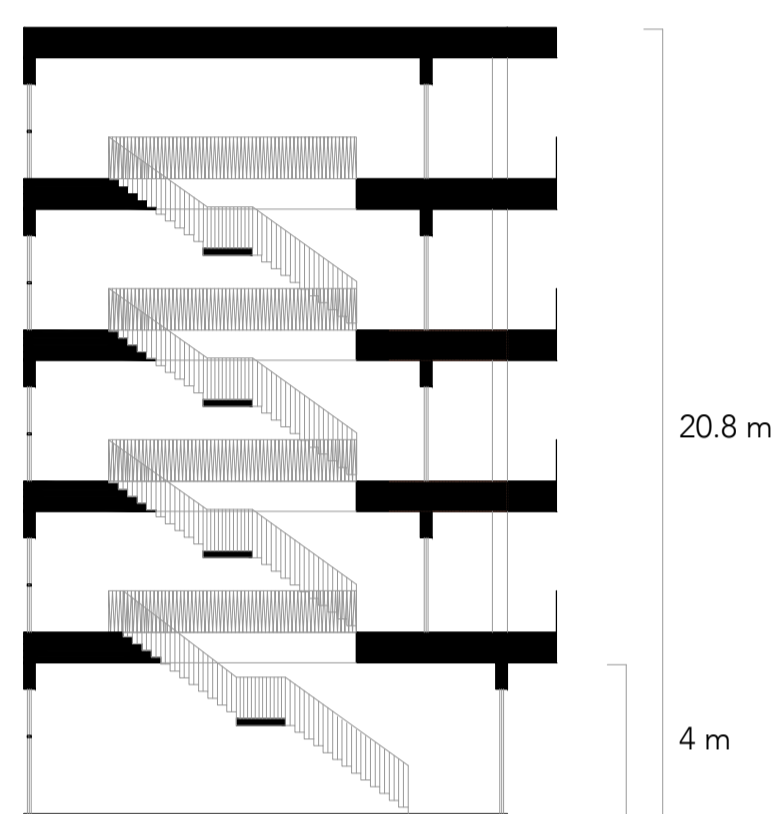
2



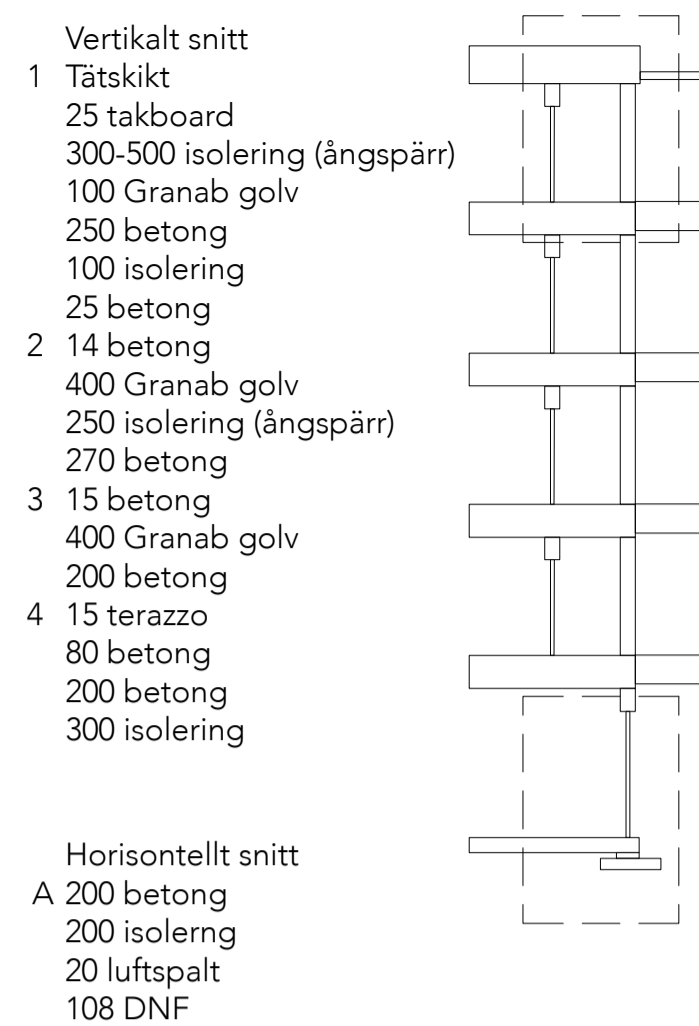
5



A-A 10000 m 1:200 (A1) 1:400 (A3)

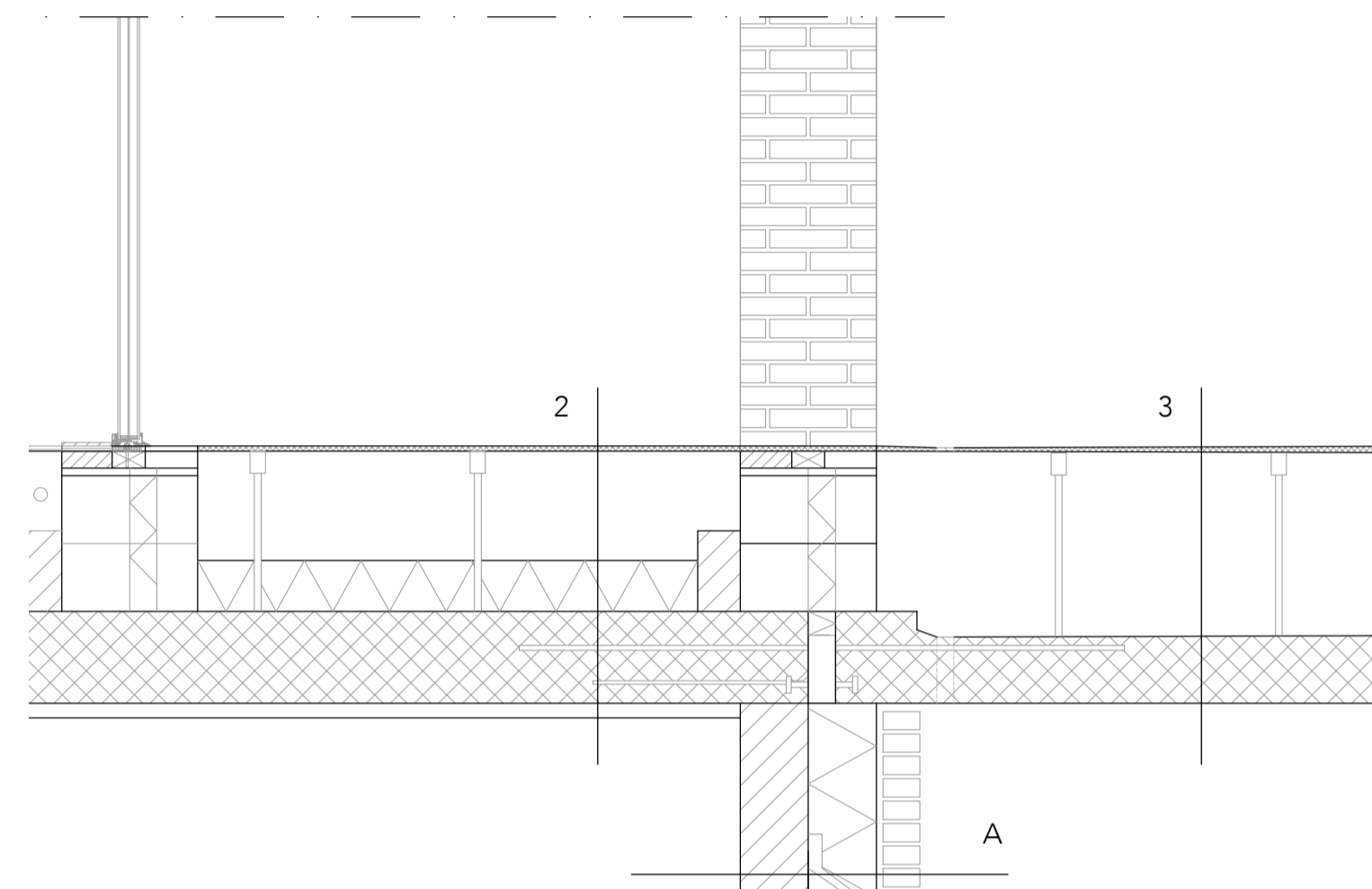
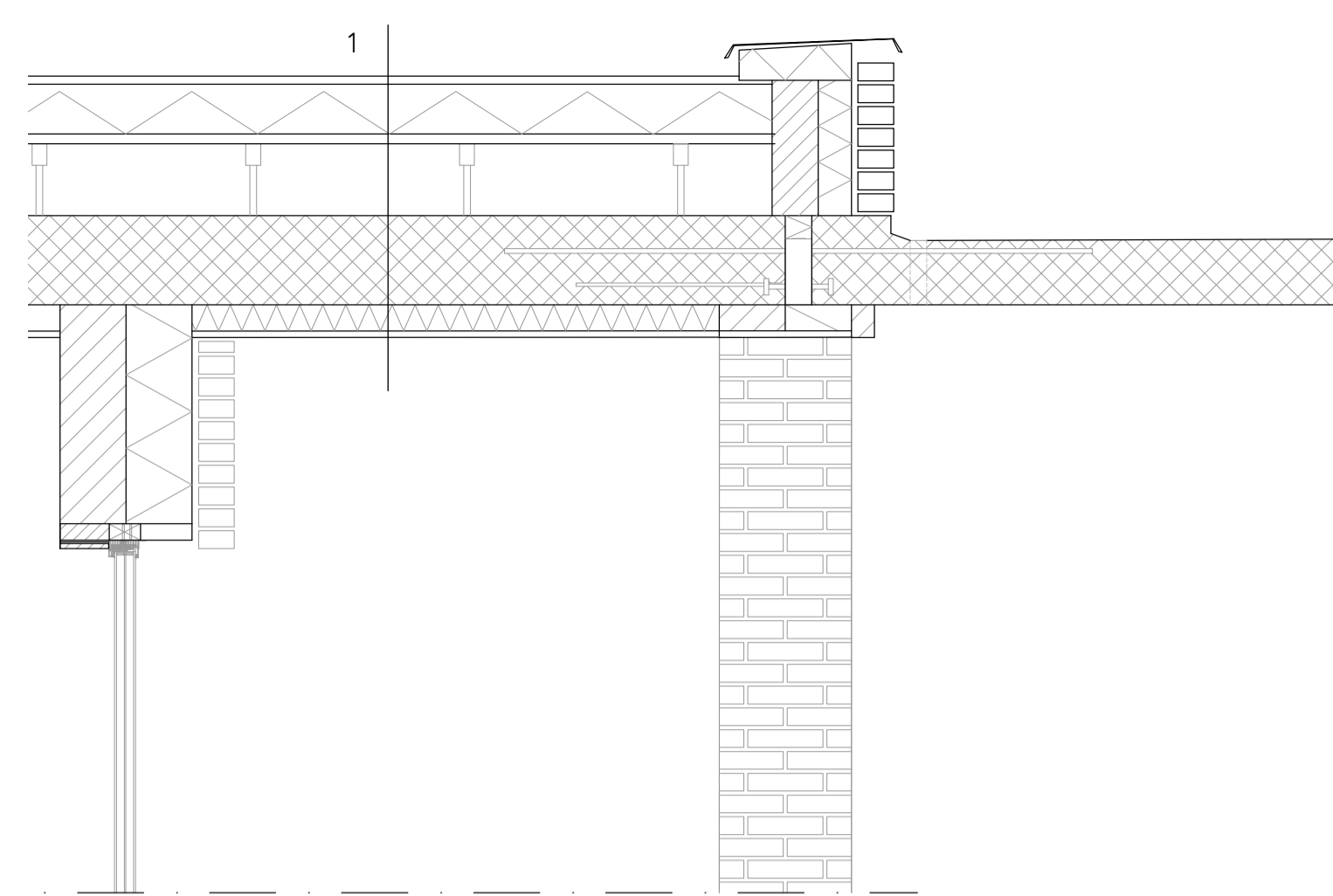


B-B

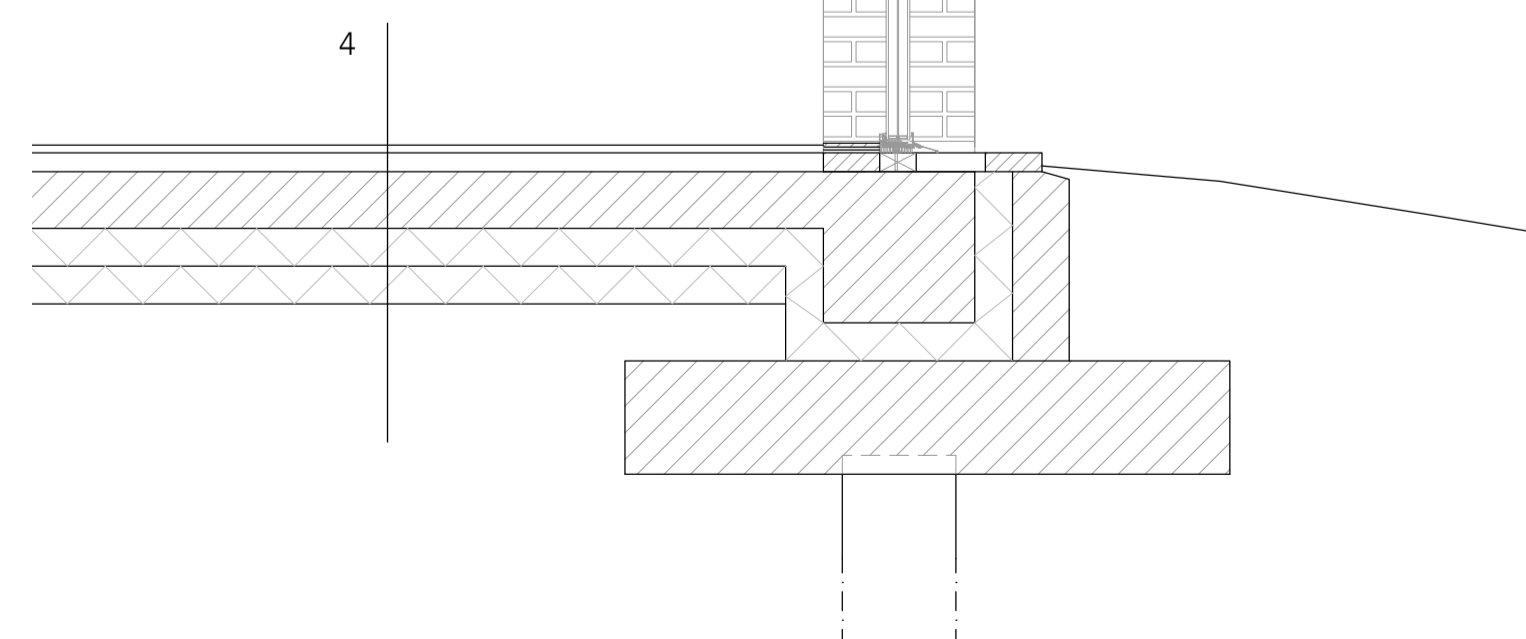


- Vertikalt snitt
- 1 Tätskikt
  - 25 takboard
  - 300-500 isolering (ångspärr)
  - 100 Granab golv
  - 250 betong
  - 100 isolering
  - 25 betong
  - 2 14 betong
  - 400 Granab golv
  - 250 isolering (ångspärr)
  - 270 betong
  - 3 15 betong
  - 400 Granab golv
  - 200 betong
  - 4 15 terazzo
  - 80 betong
  - 200 betong
  - 300 isolering

- Horisontellt snitt
- A 200 betong
  - 200 isolering
  - 20 luftspalt
  - 108 DNF



A



Fasadsektion 1 m 1:20 (A1) 1:40 (A3)

Entrén markerar övergången mellan stad och hem och tonar ner gränsen mellan ute och inne. Fasadens materialitet fortsätter in i rummet och påminner om platsens rustika och industriella historia.

Detaljer i blågrön nyans anknyter till detaljer från det tidigare fiskelivet. Färgen återfinns på gamla byggnader, redskap och backar. Ett minne av platsens vardag får finnas kvar i det nya.

Entrén är genomgående och skapar en visuell och fysisk koppling mellan gårdarnas lugn och det publika rummet utanför.

Varje sektion av huset är tänkt som en följd av rum med egen karaktär: från det gemensamma i bottenplanet, till det delade i loftgången, och det privata i lägenheten. Dessa rum binds samman av en tanke om rytm, orientering och öppenhet. Strukturen finns, men tillåter variation. Det arkitektoniska målet är att skapa en upplevelse av att vara i kontakt med älven, med grannar, med sig själv.



3



7



6



Korresponderande fasadutsnitt 1 m 1:20 (A1) 1:40 (A3)



C-C 50m 1:400 (A1) 1:800 (A3)