

MAJNABBE KAJ

Utvecklingen av stadsdelen Majnabbe Kaj har lagt stor vikt vid hur entréerna in i området kan hanteras, samt hur den nya bebyggelsen ska förhålla sig till platsens historia och de kulturmiljöer som finns både på Majnabbeberget och i Klippan.

I det slutliga förslaget har Oscarsleden lyfts ner till marknivå, för att sakta ner trafiken genom den trafikljuskorsning som då bildas. Det öppnar också upp för ett fint möte med vattnet och färjeläget från Jaegerdorffsplatsen.

Gatunätet i området är näst intill helt utformat med hänsyn till Majnabbebergets form och dess möjlighet till utblickar, då området kan förväntas vara fortsatt viktigt både när det gäller kommunikation och rörelse av mer rekreationell karaktär.

Den nya bebyggelsen ansluter till Klippan

med låga byggnader på de nuvarande parkeringsplatserna. Dessa kan hysa bostäder, men också fungera utmärkt som bokaler i form av ateljéer eller verkstäder för hantverk av olika slag.

Längs kajen reser sig byggnaderna högre och rymmer till största delen bostäder, med aktiva bottenvåningar i de attraktiva lägena ut mot kajen.

Kring Majnabbeberget har fokus legat på att bevara de utblickar mot vattnet och Ålsborgsbron som finns från gångstigarna på den lilla kullen. Längs kullen får låga byggnader mjuka upp den skarpa kanten mot berget, samtidigt som de med sina dimensioner skickar en hälsning till Taubehuset uppe på Majnabbeberget.

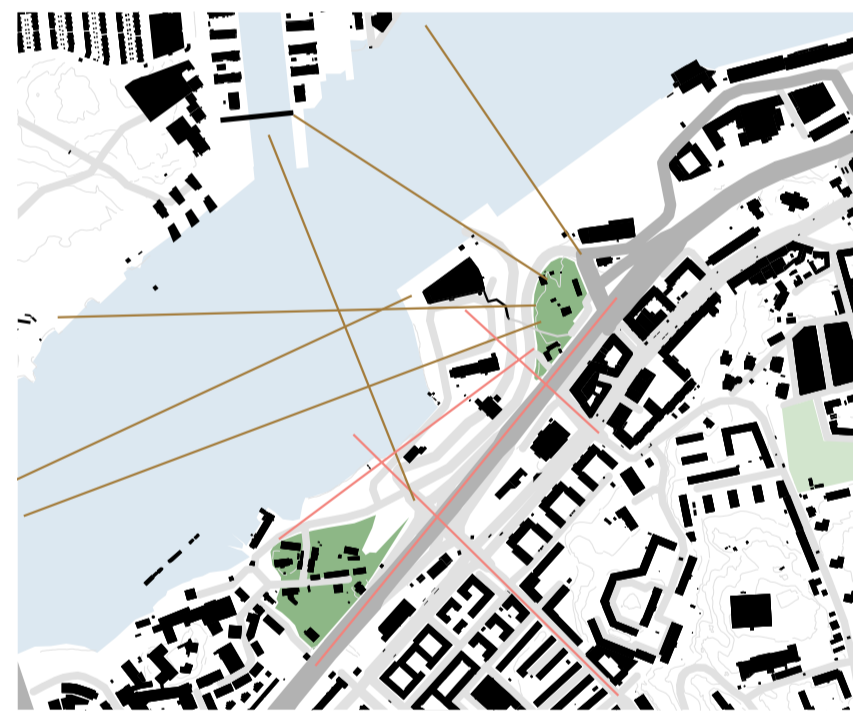
En park mot nordväst ligger i nära anslutning till bibliotek och förskola, och

förlänger bergets grönska ner mot vattnet.

Ett stadsdelsbibliotek ligger placerat emellan den gröna parken och den plats där den mer aktiva kajpromenaden öppnar upp i ett torg. Biblioteket gränsar till förskolan, för att möjliggöra regelbundna besök i den pedagogiska verksamheten såväl som uppmuntran till besök i anslutning till hämtning.

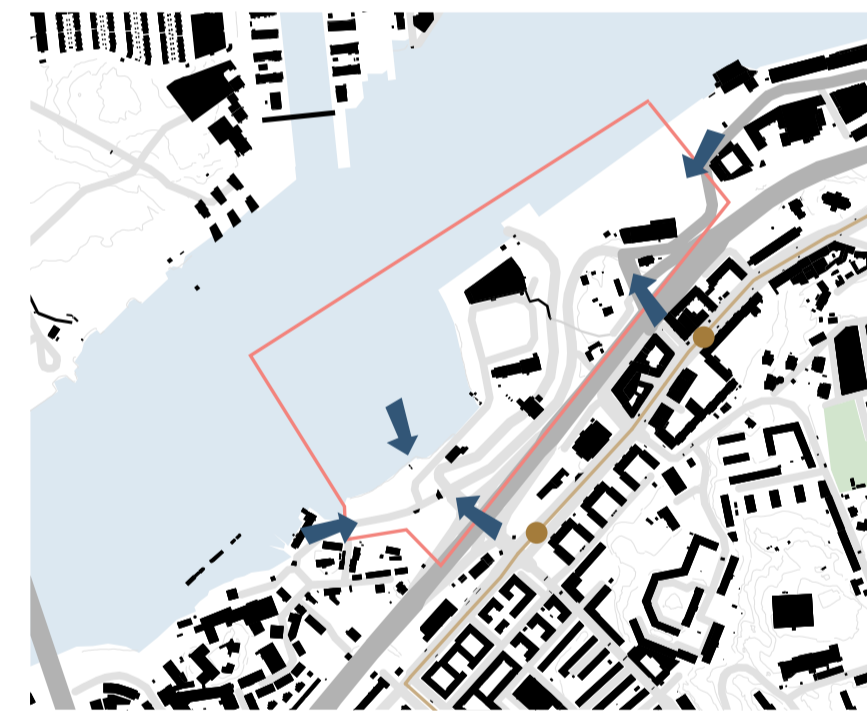
I den nordöstra delen möter kontorsbyggnader den befintliga bebyggelsen, medan bostäder fortfarande flankerar kajen.

Den nordöstra entrén till området uppmuntrar bilister att ansluta direkt till parkeringshuset snarare än att köra in i området, men trafik är möjlig genom att runda området med kontorsbyggnader.



SIKTLINJER & UTBLICKAR

SIKTLINJER
UTBLICKAR



ENTRÉPUNKTER

HÅLLPLATS KOLLEKTIVTRAFIK

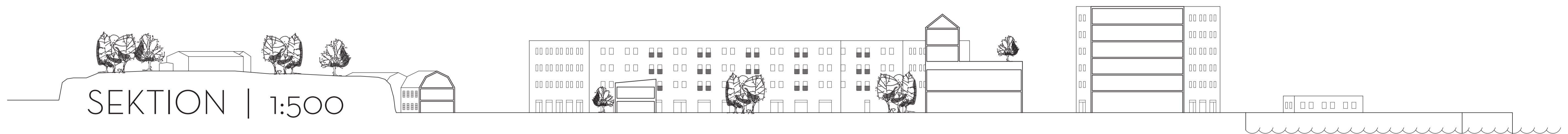


TRAFIKSLAG

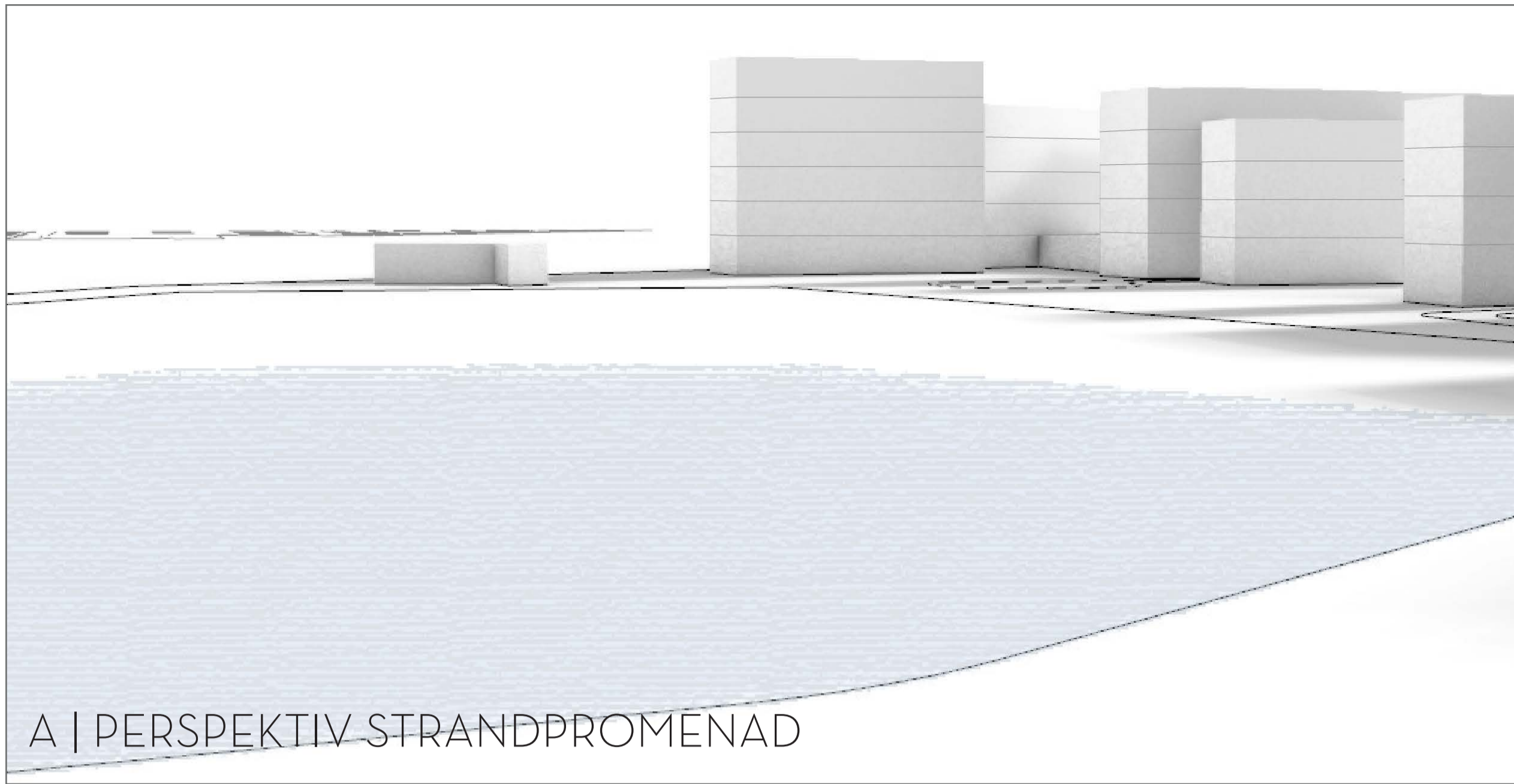
GÅNG & CYKEL
KOLLEKTIVTRAFIK
MOTORTRAFIK



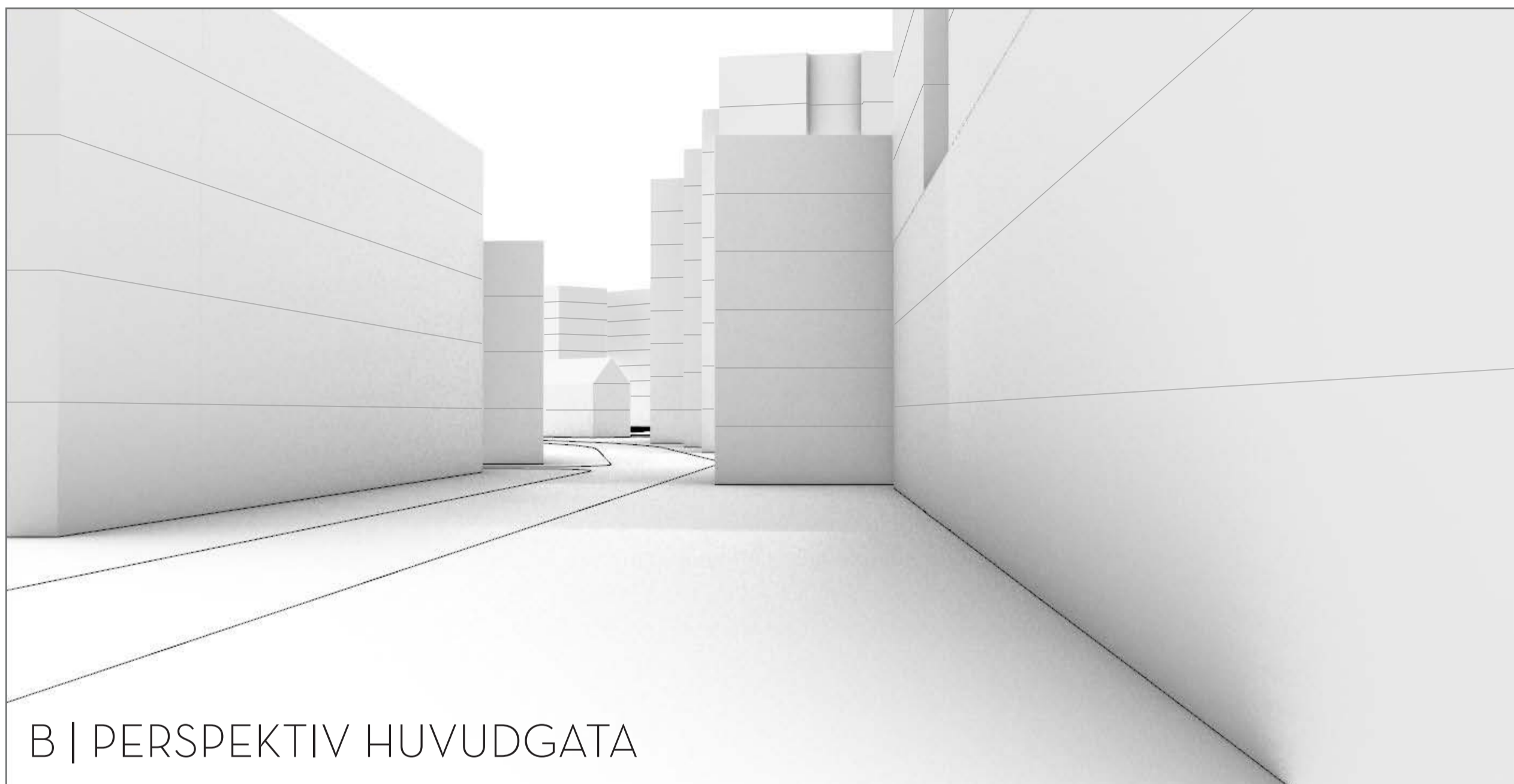
SITUATIONSPLAN | 1:2000



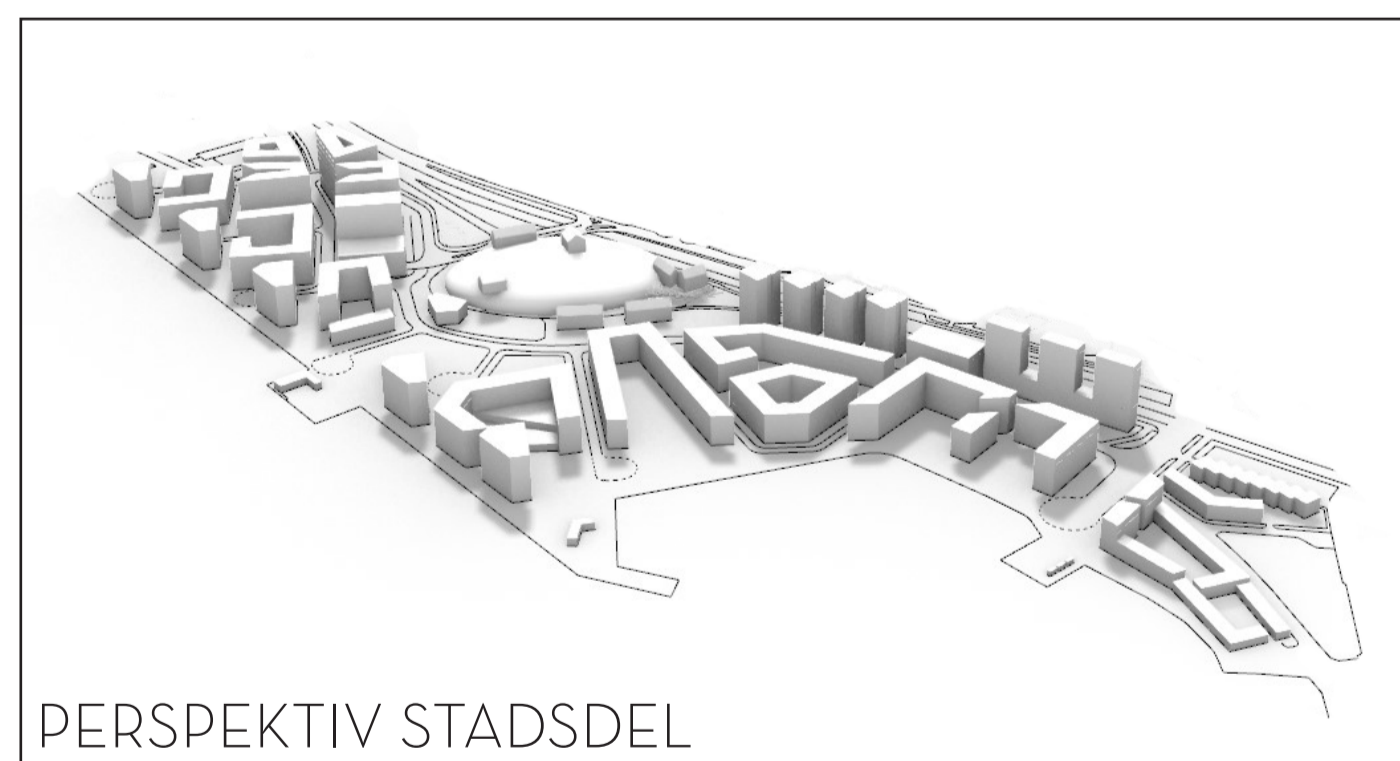
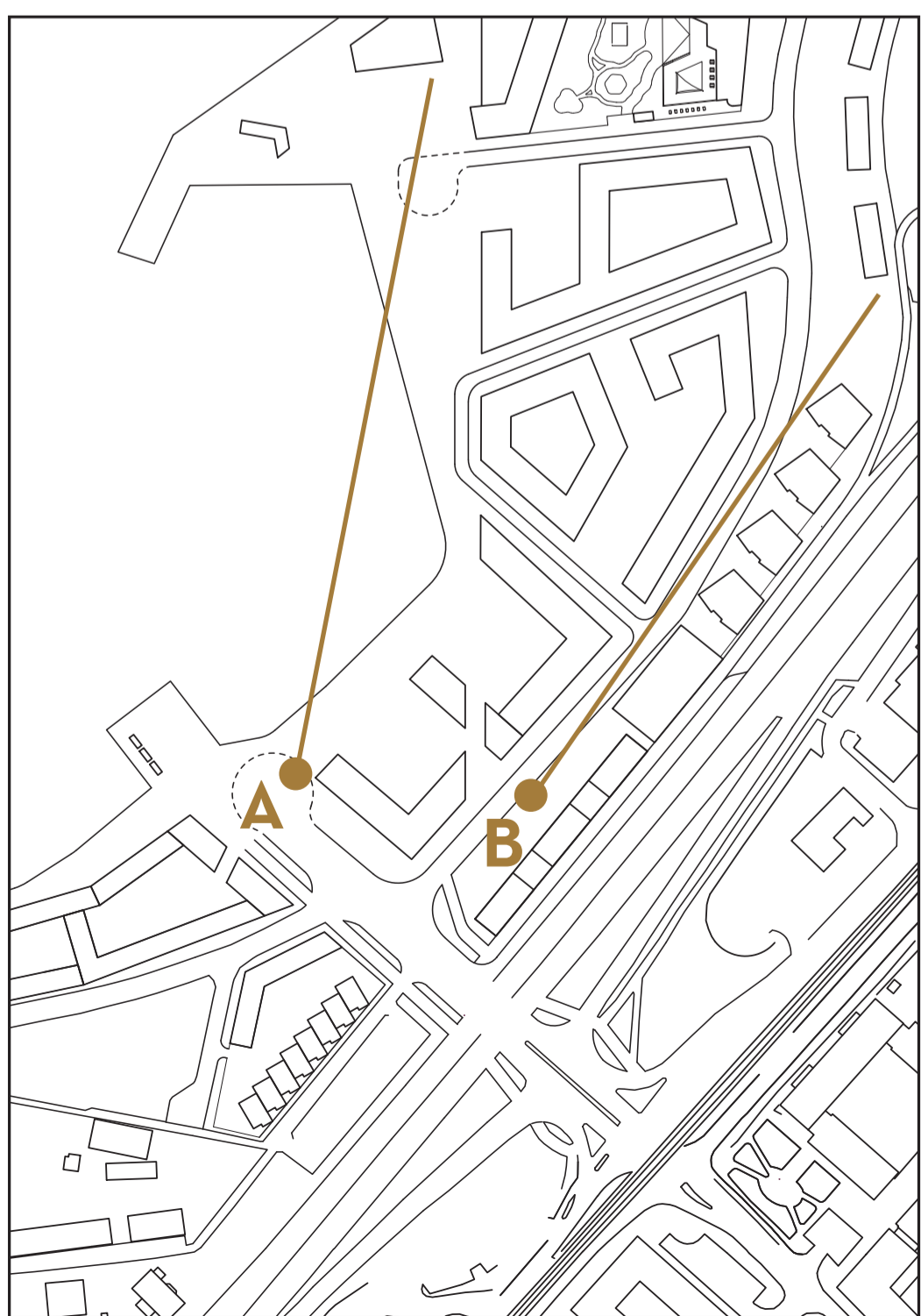
SEKTION | 1:500



A | PERSPEKTIV STRANDPROMENAD



B | PERSPEKTIV HUVUDGATA



PERSPEKTIV STADSDEL

Kvarteren och byggnadernas form har helt fått formas utifrån gatunätet, som i sin tur är anpassat för att bevara de viktiga utblickarna från Majnabbeberget. Den som rör sig längs huvudgatan får tillgång till samma utblickar mot vattnet och den motsatta stranden. De gröna gårdar som är öppna mot gator och kajpromenad blir något upphöjda för att skapa en mer privat zon.

SITUATIONSPLAN | 1:1000



SAGOSKOGEN

På Sagoskogens förskola finns ett äventyr bakom varje hörn. Här har tyngdpunkten fått vara barnens fantasi och deras förmåga att omvandla en vattenpöl till ett hav, en kulle till ett berg och ett litet krypin till ett palats.

Förskolan är strategiskt placerad alldeles intill biblioteket för att stimulera ett aktivt nyttjande av de verksamheter som erbjuds där. Kanske finns till och med en hemlig dörr direkt från förskolans gård!

Skogen och dess förmåga att inspirera till äventyrliga lekar har fått genomsyra förskolans utformning i allt från material till utemiljö. Förskolegården är anlagd med träd och buskar som blir skogsgläntor för de små. Lekutrustningen är producerad av naturträ som kompletterar grönskan.

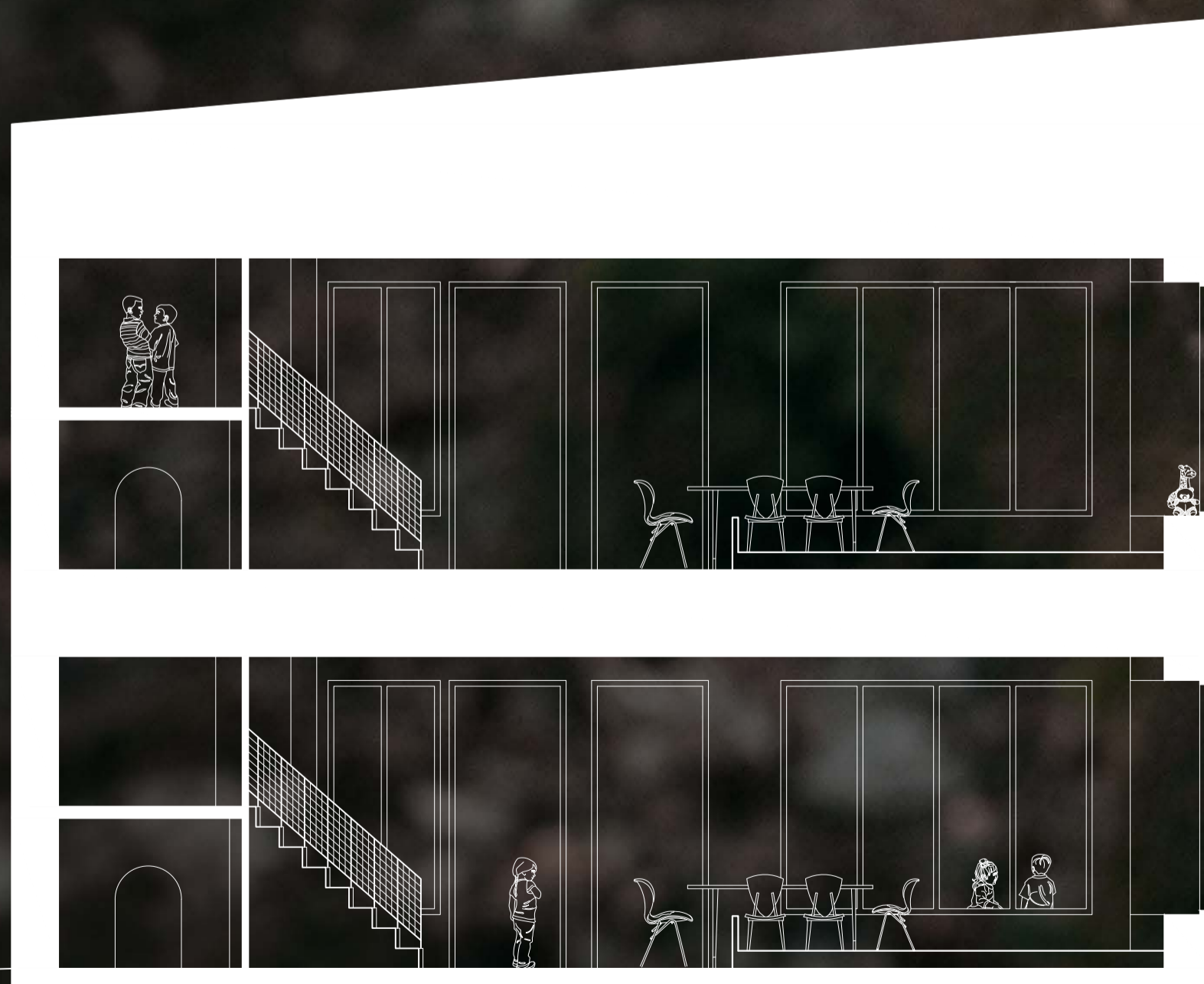
Förskolegården är väl tilltagen och närheten till både den intilliggande

parken och Majnabbeberget gör det enkelt att göra små utflykter i närområdet.

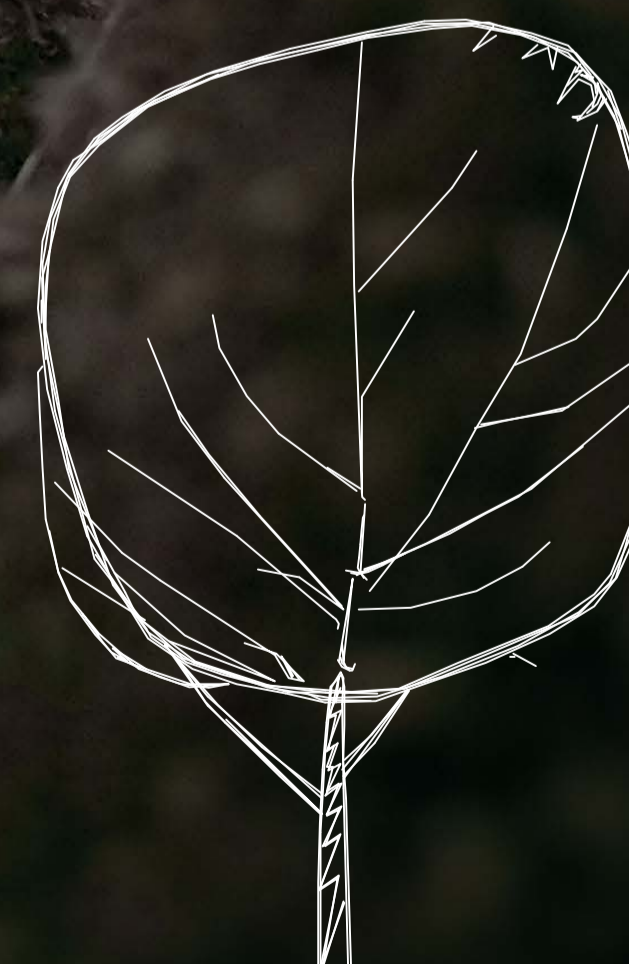
Både på gården och inne på avdelningarna har nivåer använts för att skapa olika zoner och för att stimulera barns nyfikenhet och behov av rörelse. En nivåskillnad används också för att skapa en ergonomiskt bra miljö för både barn och pedagoger vid måltider och vid arbete i det pedagogiska köket.

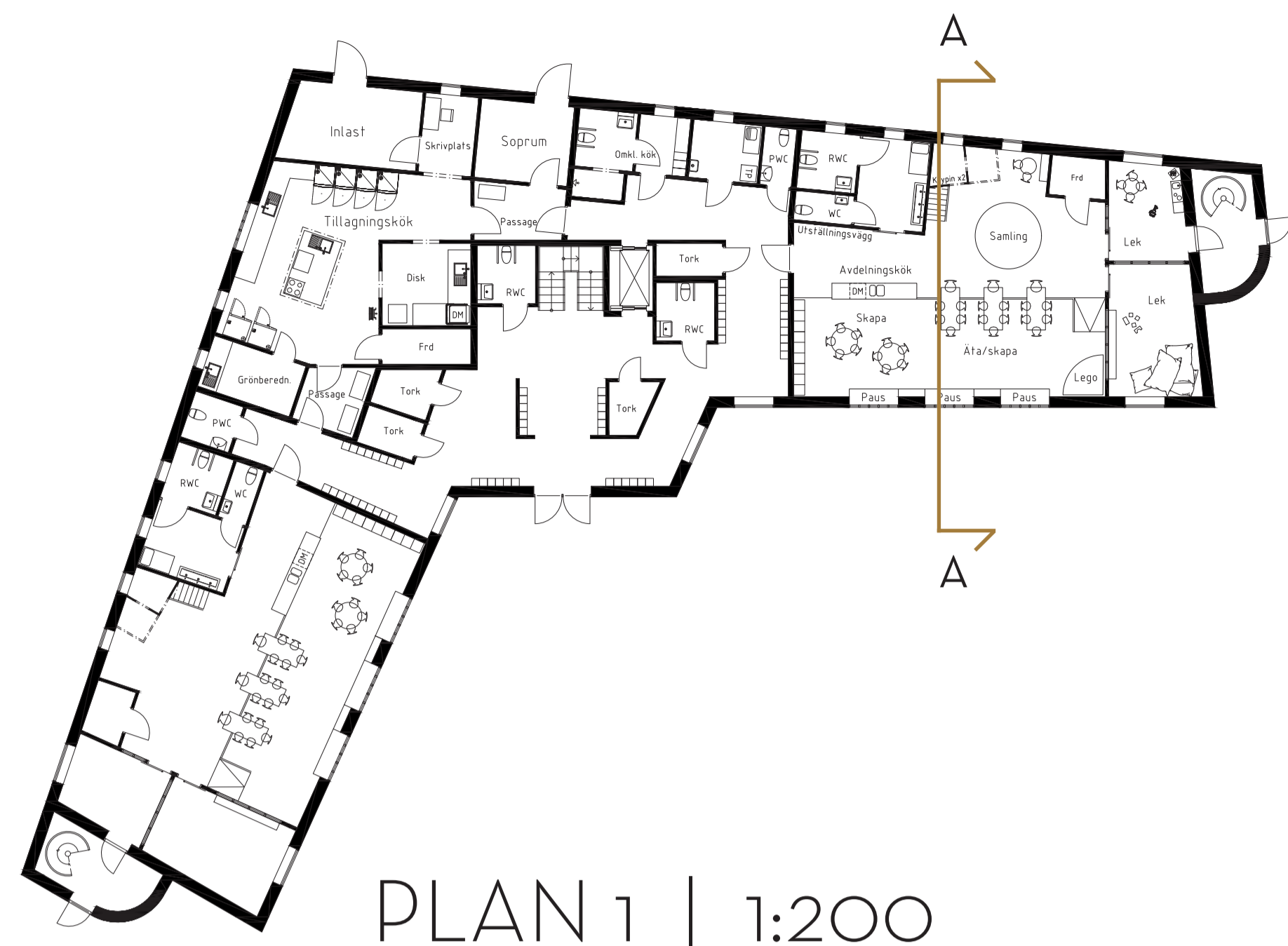
Förskolan är i första hand utformad för avdelningar med barn i åldrarna 3-5, men de två avdelningarna på plan 2 har möjlighet att låta yngre barn sova middag ute på en terrass. Om endast äldre barn vistas på förskolan kan denna terrass ställas om till yta för att äta utemellis.

Välkommen till skogen mitt i stan!

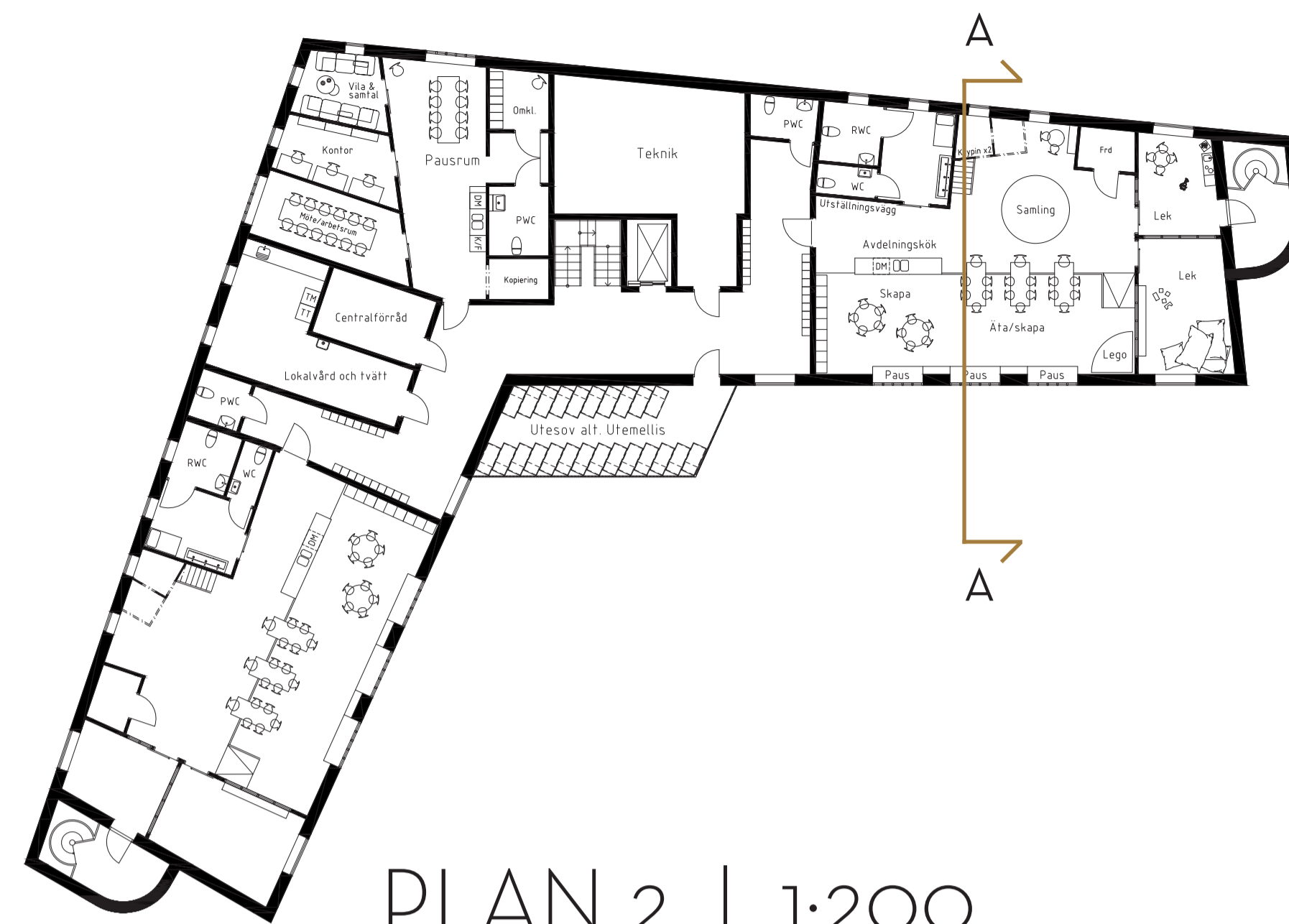


SEKTION A - A | 1:100





PLAN 1 | 1:200



PLAN 2 | 1:200



- AVDELNING
- PERSONALUTRYMMEN
- KOMMUNIKATION
- FUNKTIONSYTOR
- UTESOV ALT. UTEMELLIS



- AVDELNING
- SKOZON
- KOMMUNIKATION
- TILLAGNINGSKÖK

ÄVENTYRET

Sagaskogens förskola ligger helt nära älven, men ändå omslutet och skyddat av biblioteket i väster, med bostäder i de övre våningsplanen. I söder ligger ett bostadshus, i norr en stadsdelspark och i öster Majnabbeberget som skapar en barriär mot Oscarsleden.

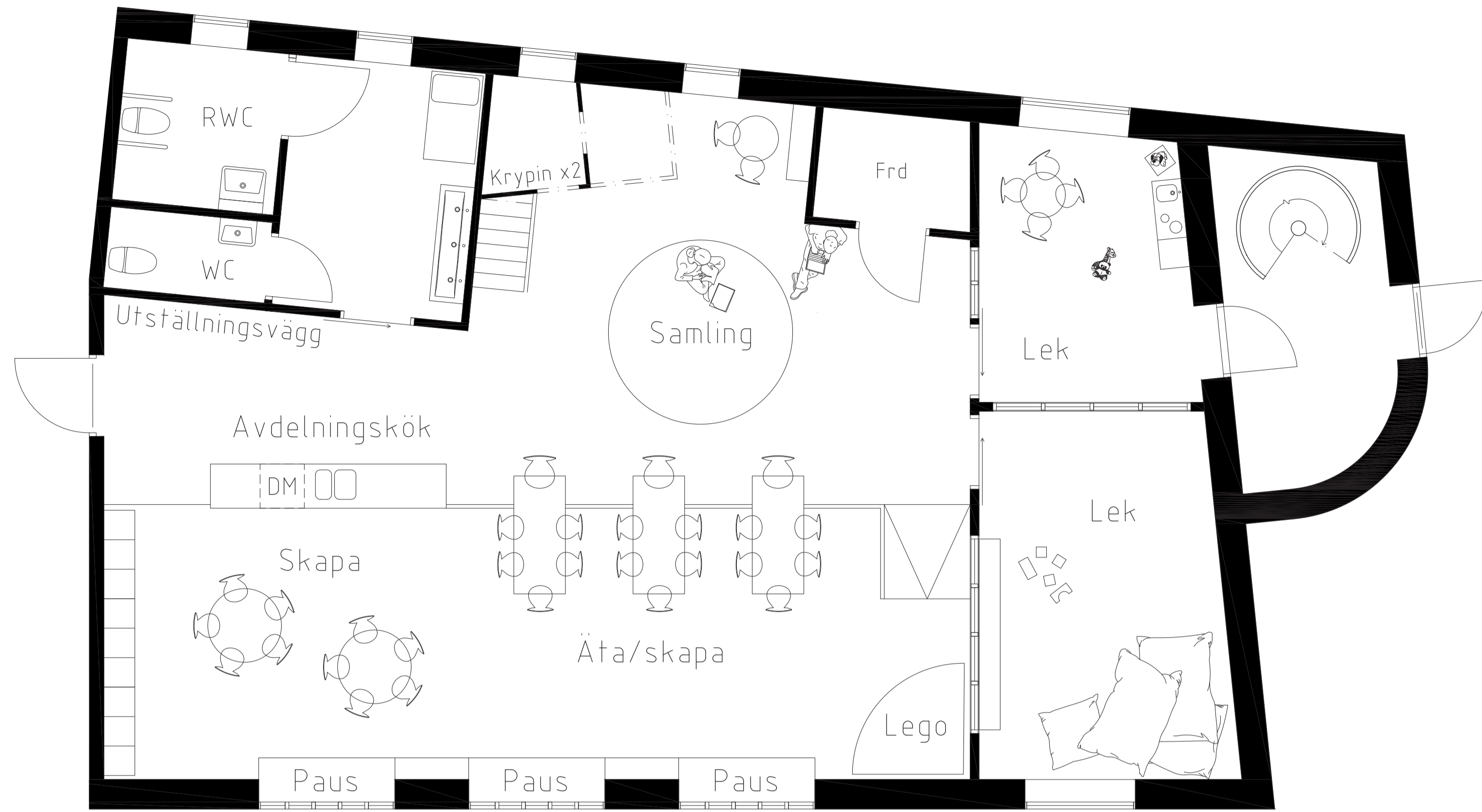
Förskolebyggnaden ligger placerad på tomten så att gården är omsluten, och en liten glipa mot sydväst lämnar möjlighet för utblick mot älven och släpper in eftermiddagssol på gårdens sydvästra hörn.

Här inne kan leken och fantasin få ta överhanden. Gården har utformats för att skapa en känsla av separata världar, men ändå med en god överblick för personalen så att närheten mellan barn och vuxen hela tiden är påtaglig.

Ett stort trädäck framför förskolan rymmer både sandlåda och sittplatser, och ger möjlighet att stampa av den värsta smutsen innan entrén under de regniga höstdagarna.

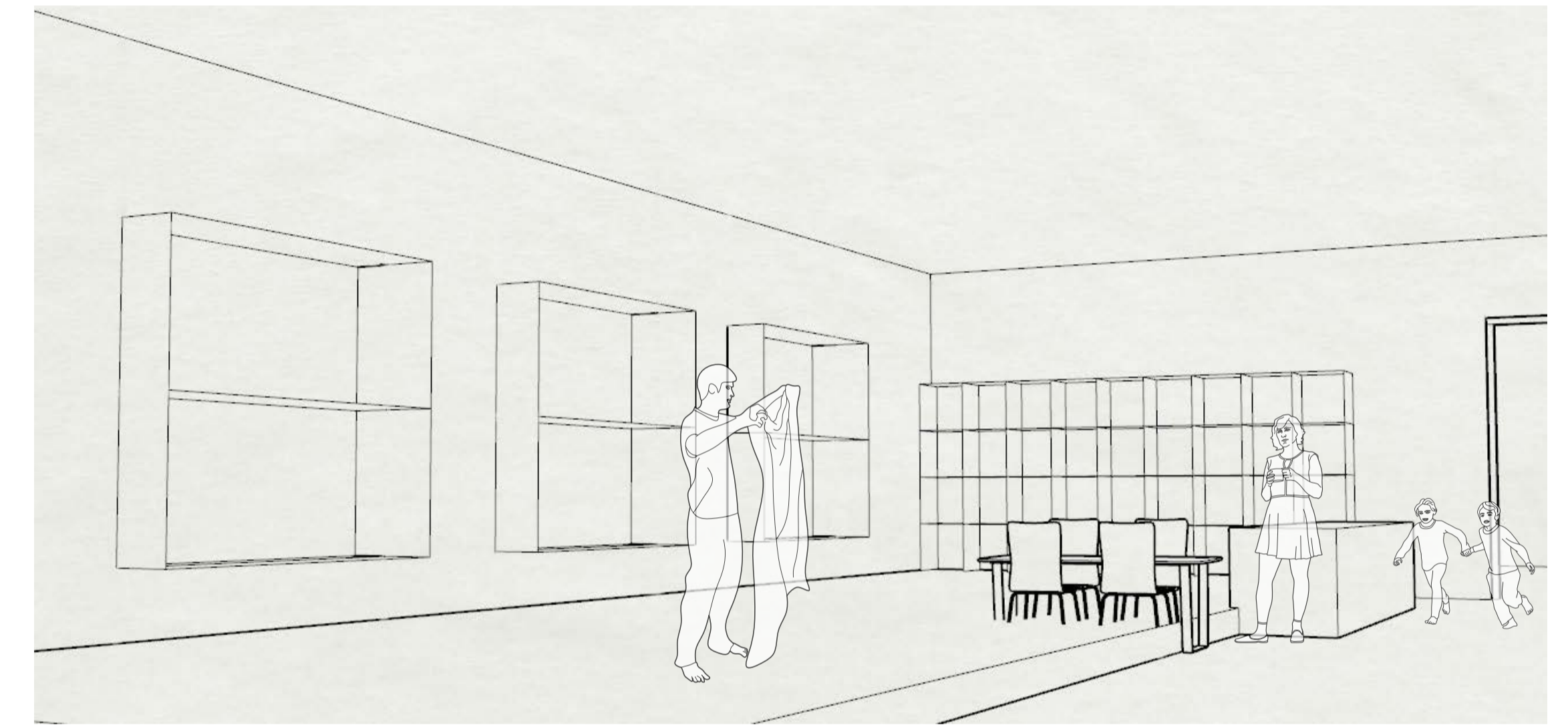
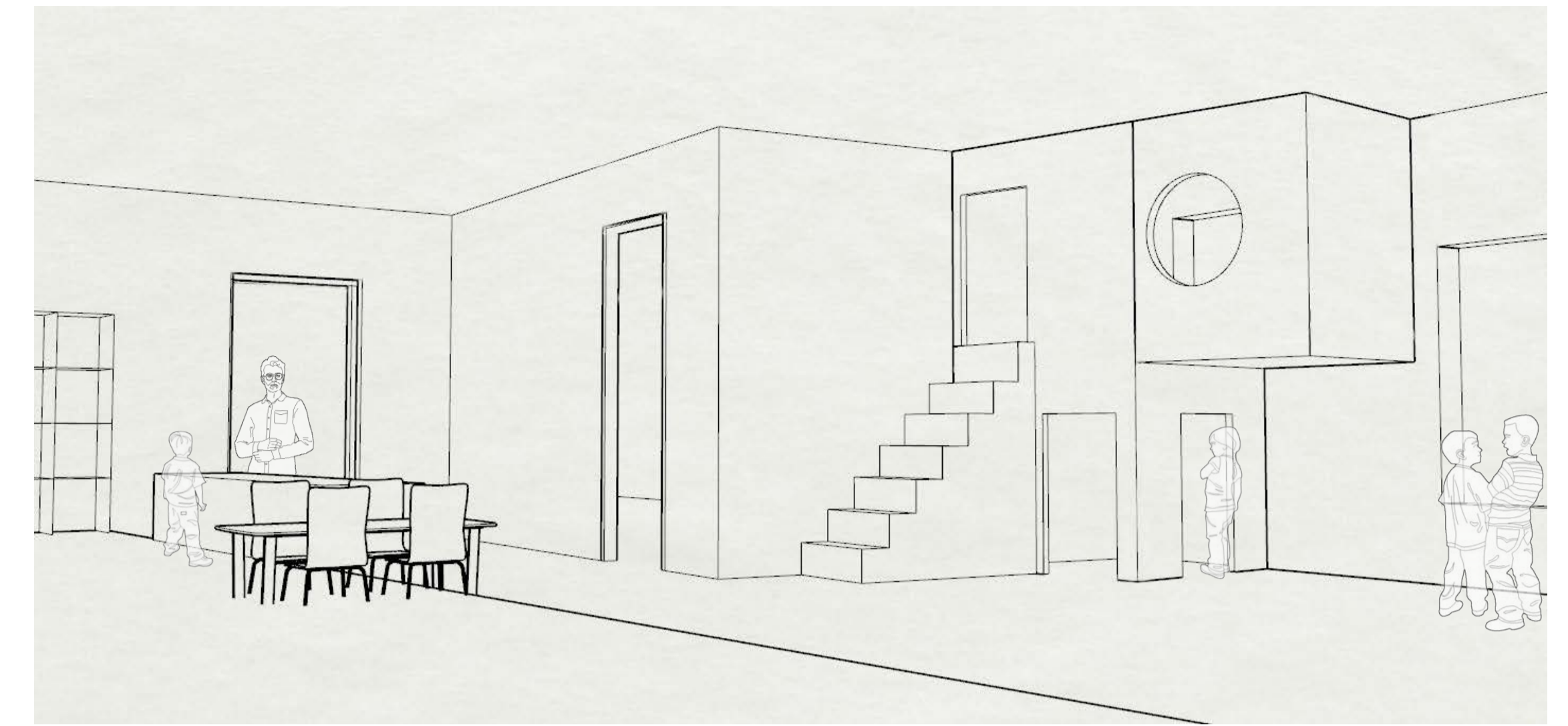
SITUATIONSPLAN | 1:400





PLANUTSNITT | AVDELNING | 1:50

Matbord och avdelningskök är placerade i linje med en nivåskillnad, som möjliggör för både barn och pedagoger att en bra arbetshöjd och bekväma sittplatser.

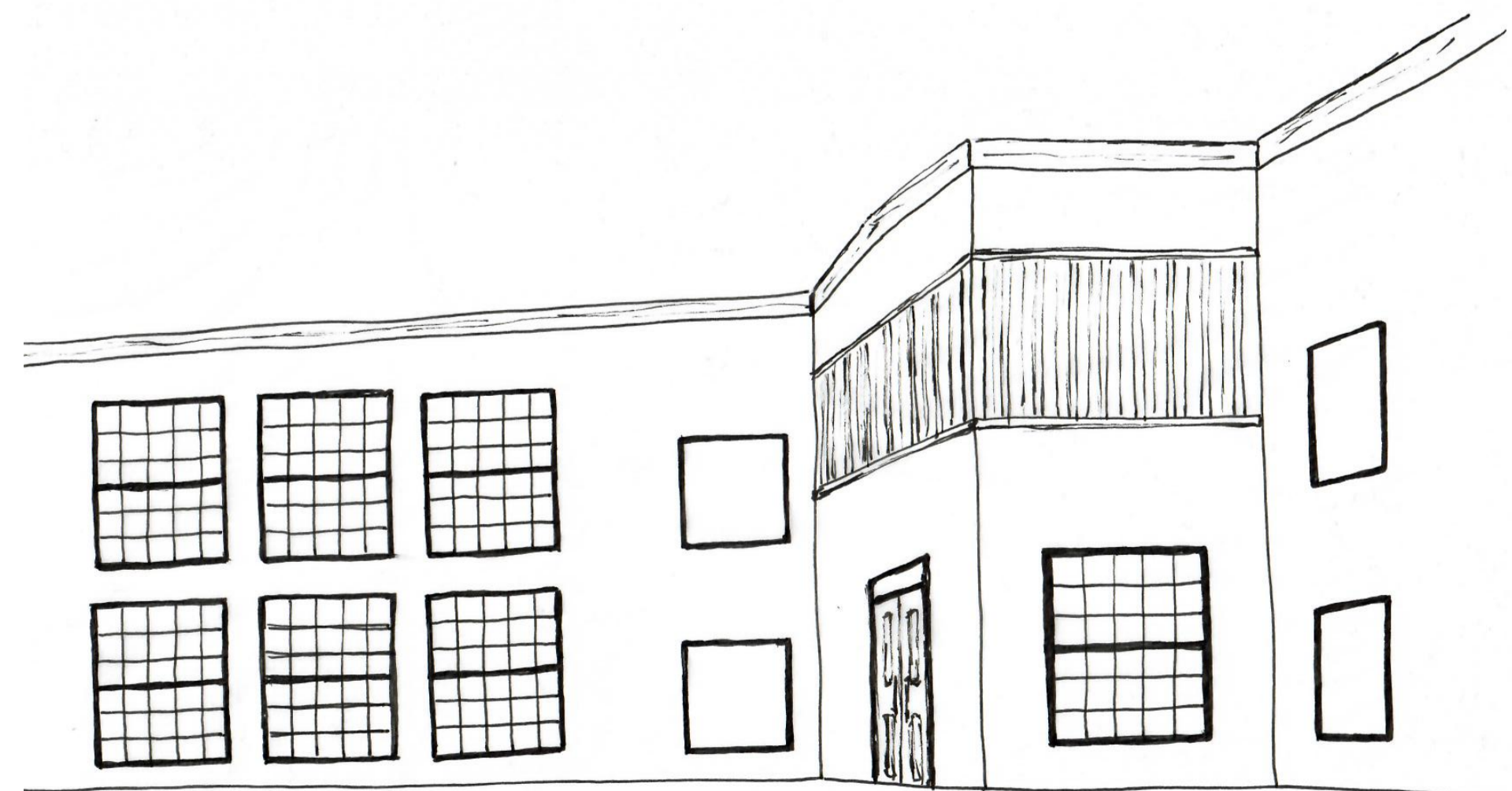


PERSPEKTIV | AVDELNING

Utöver nivåskillnaden karakteriseras det stora rummet på avdelningen av de stora fönstren mot innergården, som erbjuder plats att ta en paus, samt krypin i två våningar.



PERSPEKTIV ENTRÉRUM



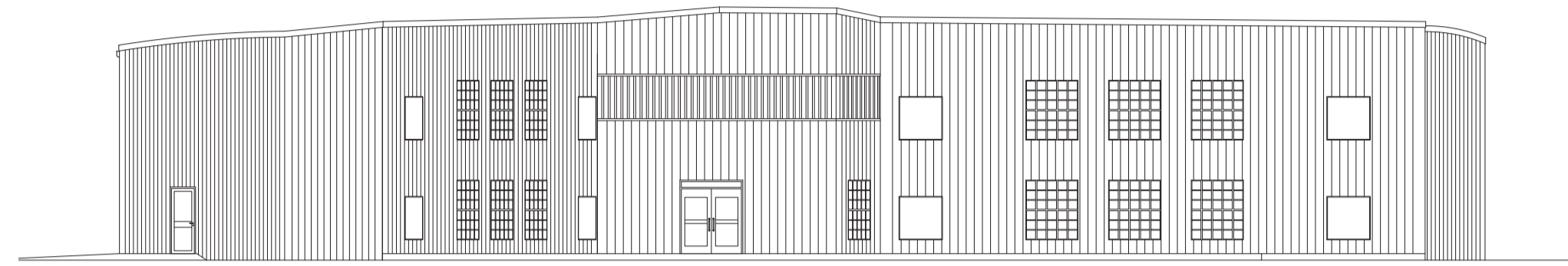
EXTERIÖRPERSPEKTIV

MATERIAL
INTERIÖR

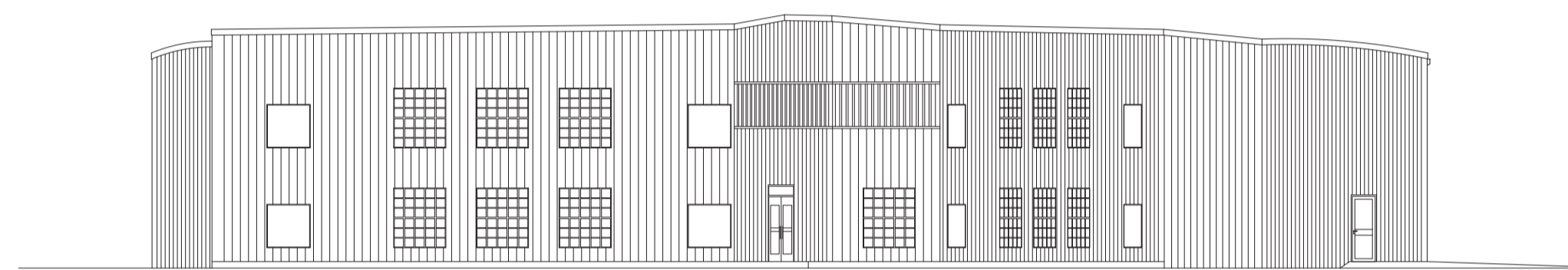


Byggnaden är helt konstruerad i trä i en diffusionsöppen lösning, med hjälp av Isotimber och KLT-skivor. Det gör det möjligt att minimera användningen av plastbaserade byggnadsmaterial. Invändigt får träet vara synligt i stora delar, bitvis målat för att skapa en inspirerande inomhusmiljö.

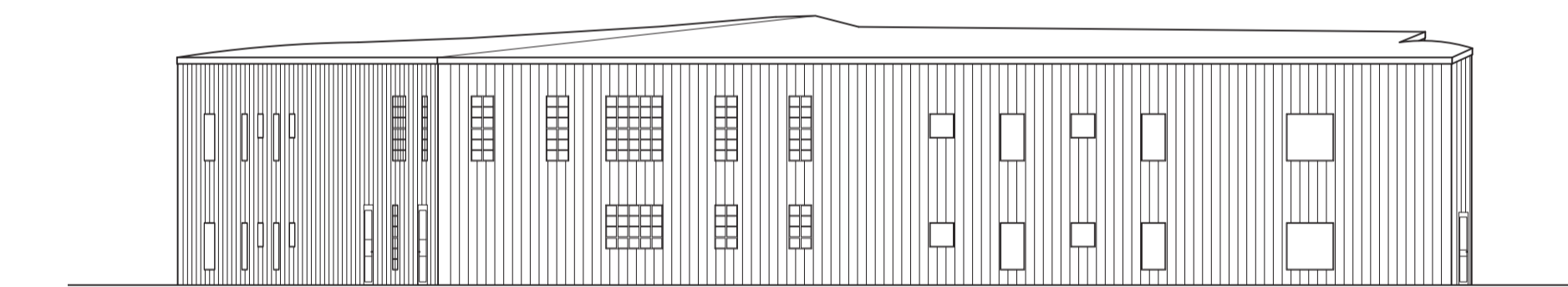
Även yttertaket bidrar till en positivt miljöavtryck, med hjälp av ett biotoptak från Veg Tech som med särskilt anpassade växter och örter kan bidra till en god miljö för pollinerande insekter. Biotoptaket tar också hand om dagvatten på ett positivt sätt.



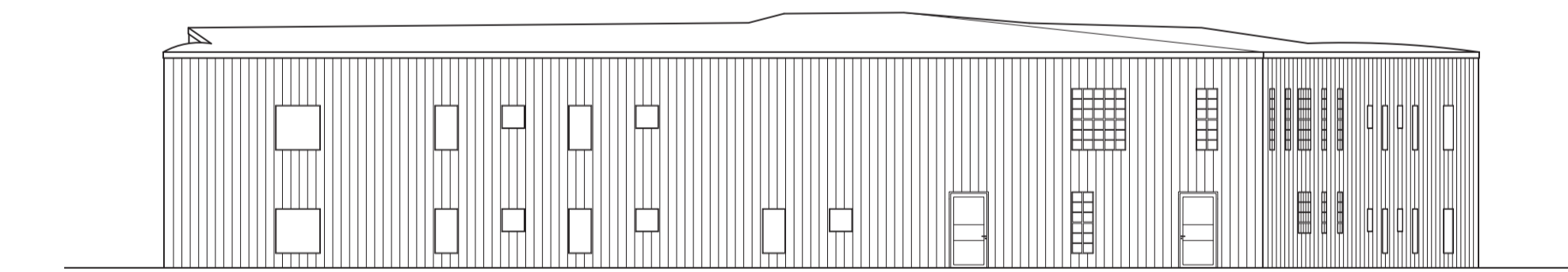
FASAD VÄST | 1:200



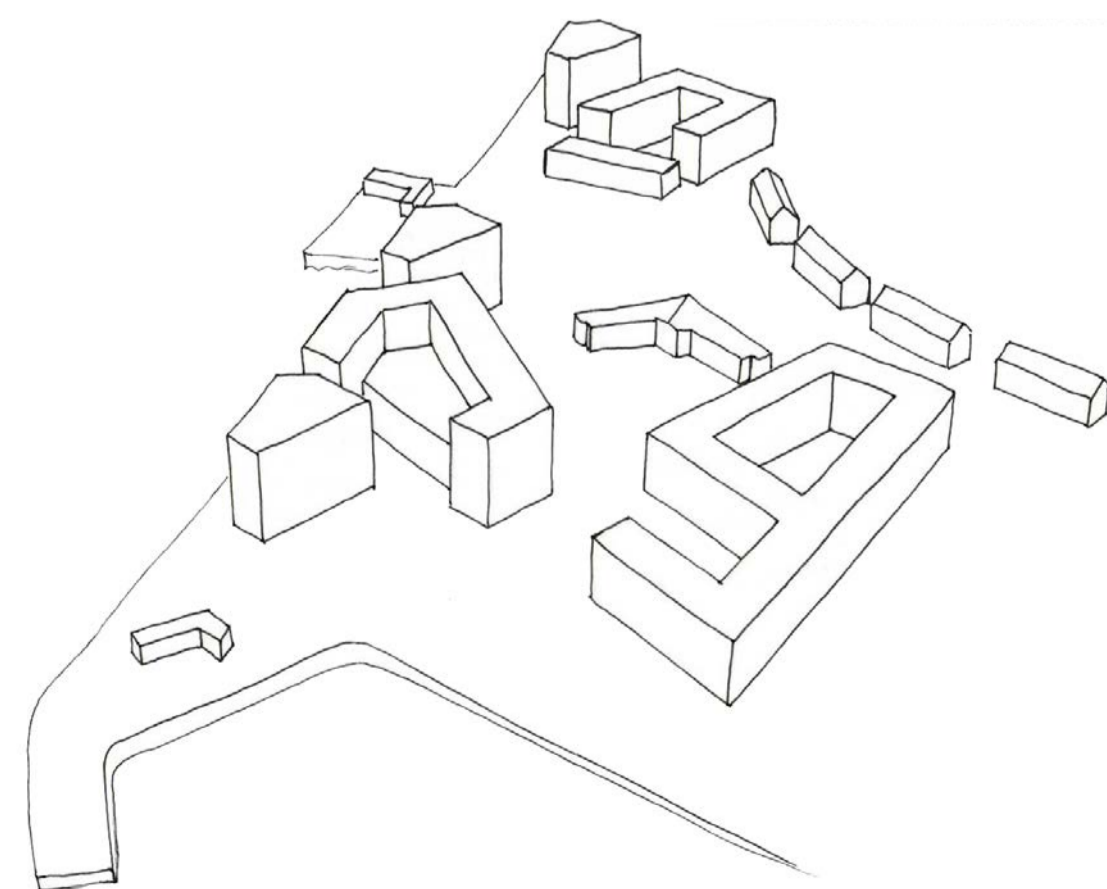
FASAD SYD | 1:200



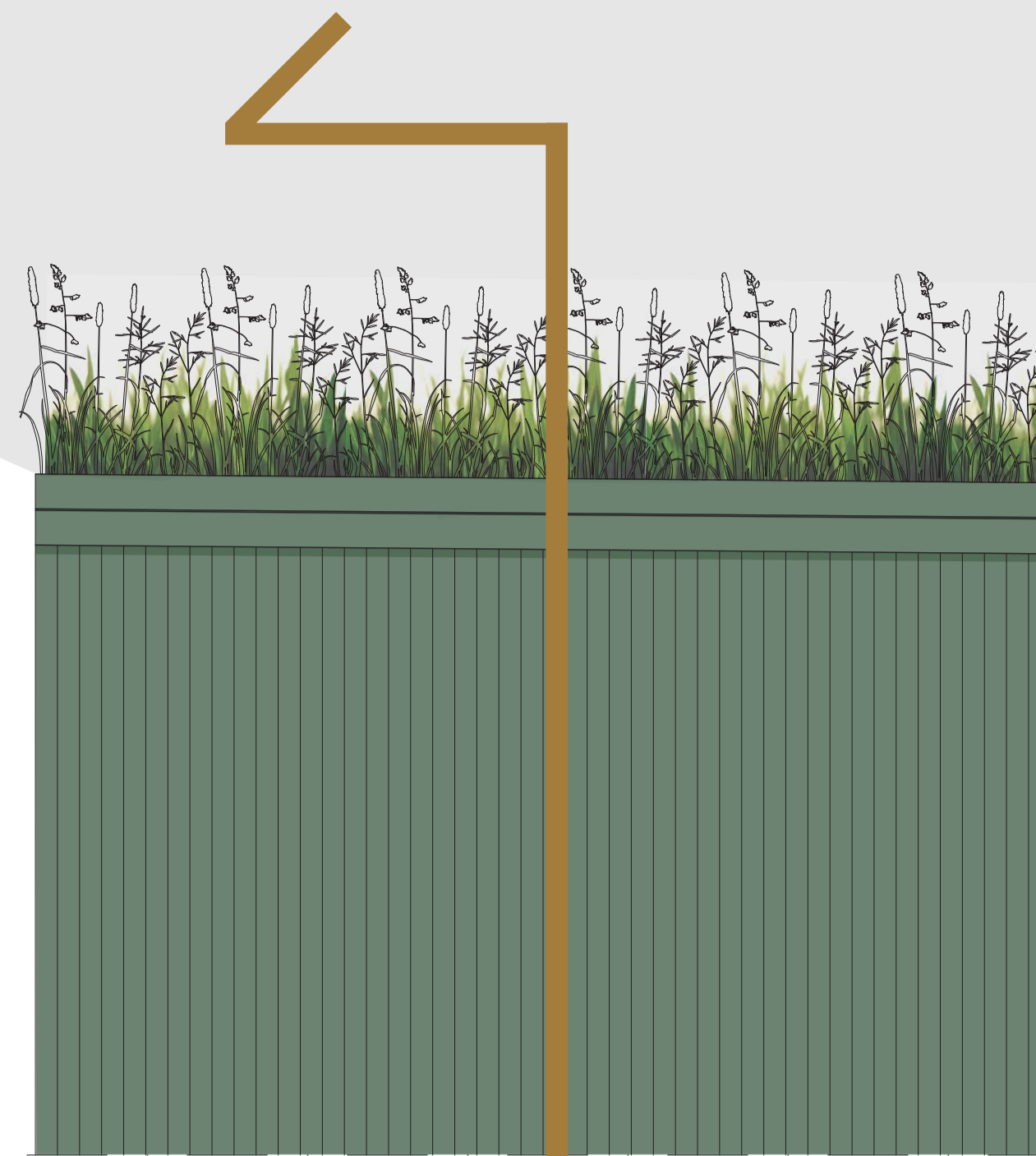
FASAD NORR | 1:200



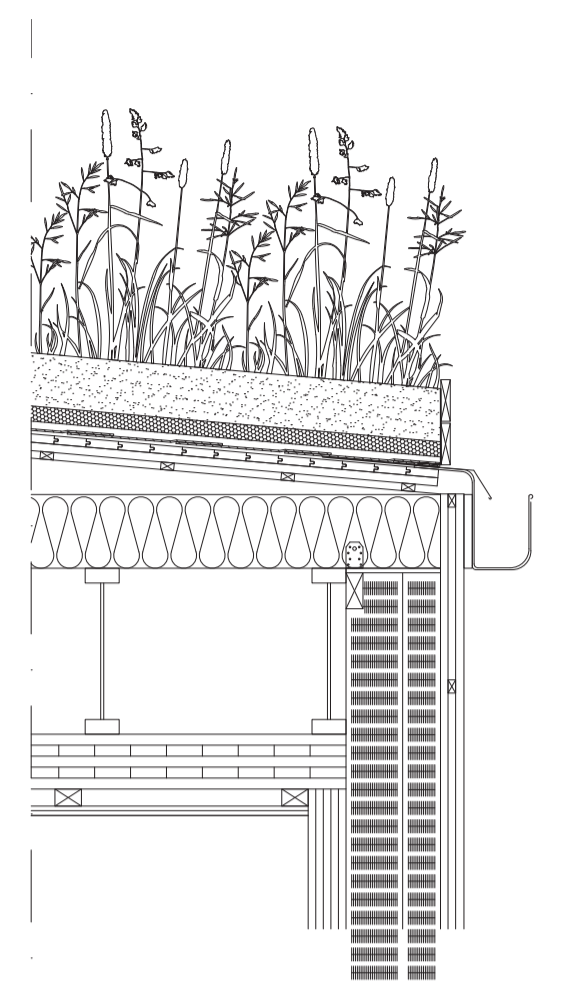
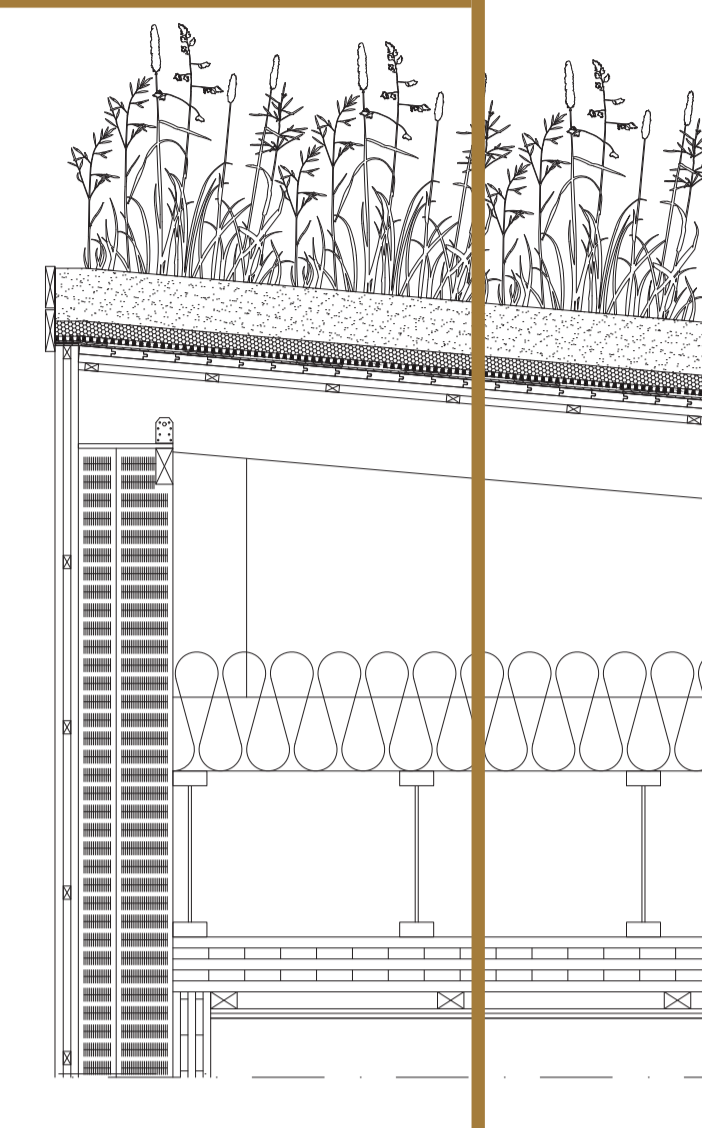
FASAD ÖST | 1:200



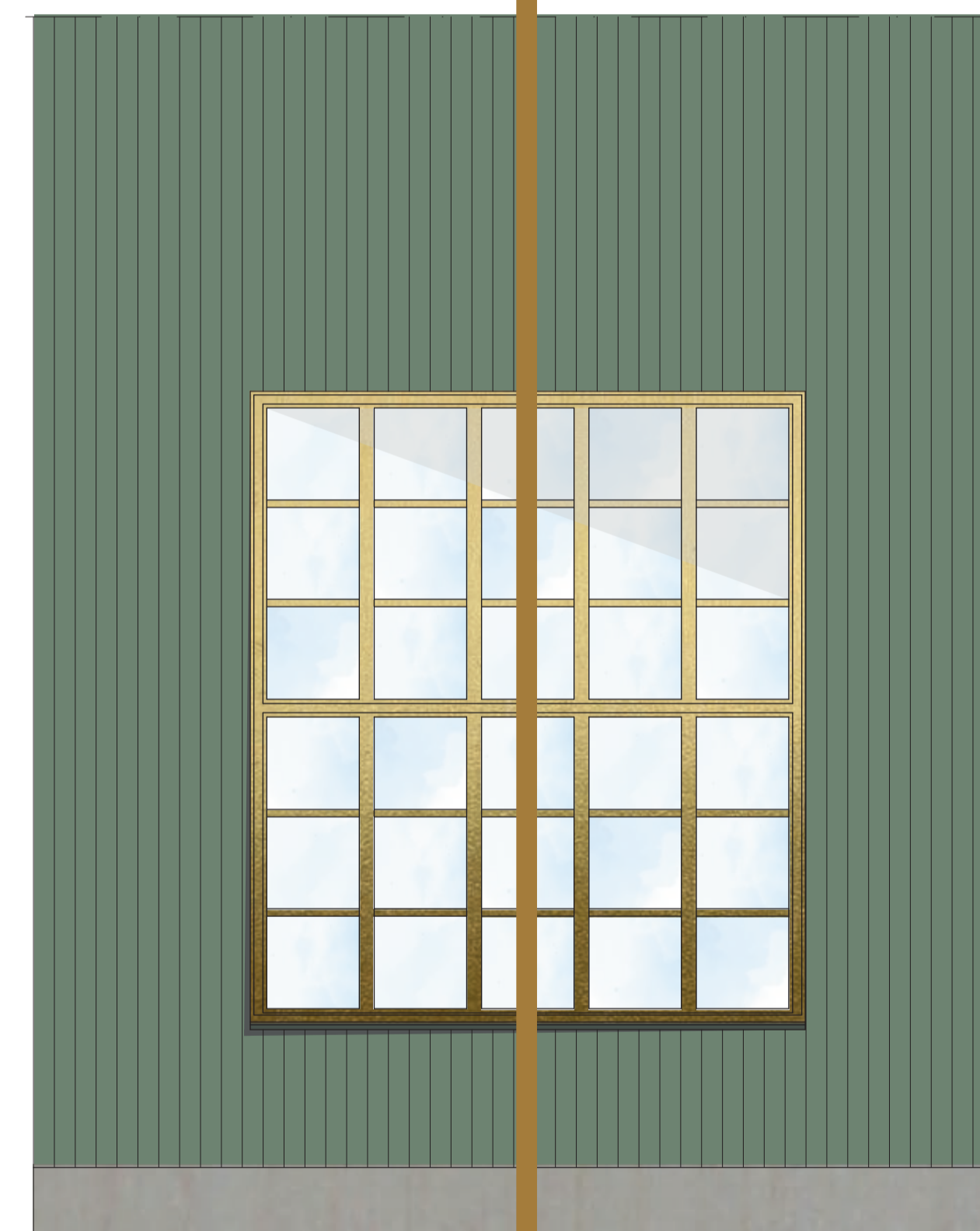
PERSPEKTIV
OMGIVANDE BEBYGGELSE



- VEG TECH ÖRTPLUGGPLANTOR
- 140 BJÄLKLAGSJORD
- 40 VATTENHÅLLANDE SKIKT
- 12,5 DRÄNERINGSSKIKT
- 0,8 ROTSKYDD
- 22 INBRÄDNING
- 22 STRÖLÅKT
- 22 BÄRLÅKT
- TAKSTOL/315 ISOLERING
- 439 LÄTTBALK
- 145 KLT-SKIVA
- 45x70 GLESNING
- 12 OSB-SKIVA
- 13 GIPSSKIVA

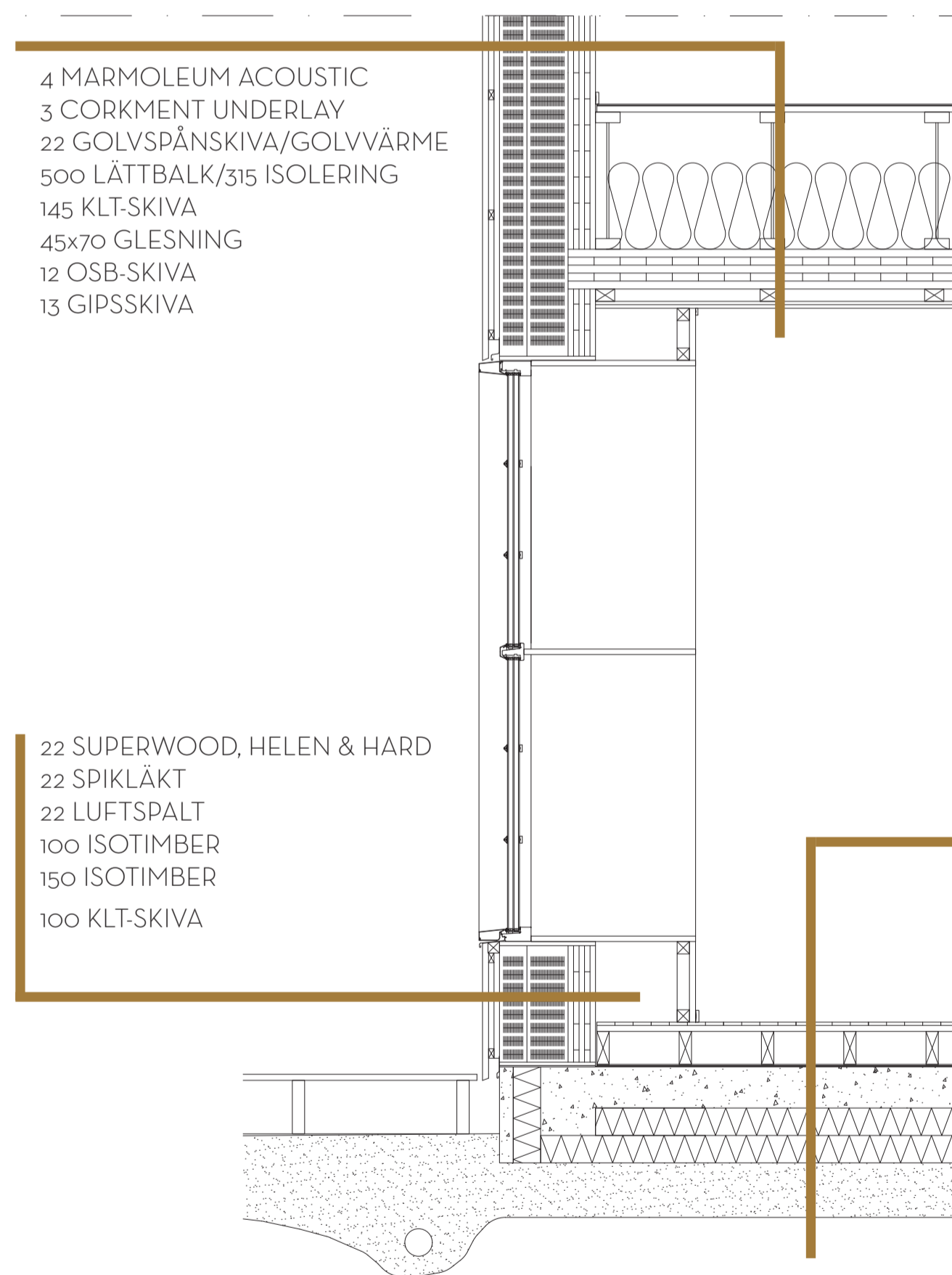


DETALJ 1:20
MOTSATT FASAD
MED HÄNGGRÄNNA



- 4 MARMOLEUM ACOUSTIC
- 3 CORKMENT UNDERLAY
- 22 GOLVSPÅNSKIVA/GOLVVÄRME
- 500 LÄTTBALK/315 ISOLERING
- 145 KLT-SKIVA
- 45x70 GLESNING
- 12 OSB-SKIVA
- 13 GIPSSKIVA

- 22 SUPERWOOD, HELEN & HARD
- 22 SPIKLÅKT
- 22 LUFTSPALT
- 100 ISOTIMBER
- 150 ISOTIMBER
- 100 KLT-SKIVA



- 12 KUBBGOLV CENTERPEICE, GRAN
- 22 GOLVSPÅNSKIVA
- 45x120 REGEL
- 4 MARMOLEUM ACOUSTIC
- 3 CORKMENT UNDERLAY
- 22 GOLVSPÅNSKIVA/GOLVVÄRME
- 150 BETONG
- 200 ISODRÄNSKIVA
- MAKADAM
- MARKDUK

FASADUTSNITT 1:20

FASADSEKTION 1:20

MATERIAL
EXTERIÖR



BIOTOPTAK

1. VEG TECH ÖRTPLUGGPLANTOR
2. BJÄLKLAGSJORD
3. VATTENHÅLLANDE SKIKT
4. DRÄNERINGSSKIKT
5. ROTSKYDD

