

STEP BY STEP PLATSANALYS

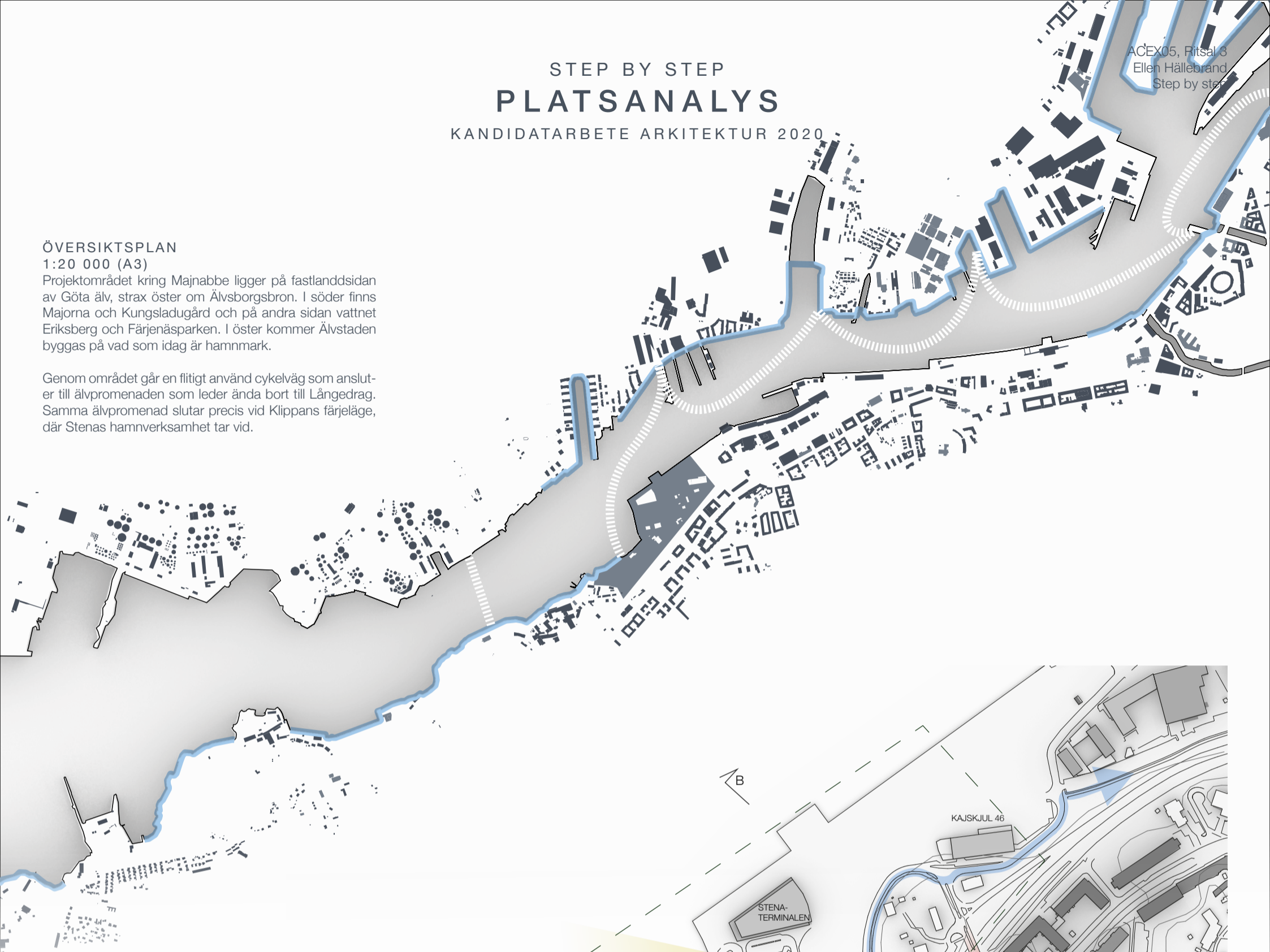
KANDIDATARBETE ARKITEKTUR 2020

ACEX05, Ritsal 3
Ellen Hällebrand
Step by step

ÖVERSIKTSPLAN 1:20 000 (A3)

Projektområdet kring Majnabbe ligger på fastlandssidan av Göta älv, strax öster om Älvsborgsbron. I söder finns Majorna och Kungsladugård och på andra sidan vattnet Eriksberg och Färjenäsparken. I öster kommer Älvstaden byggas på vad som idag är hamnmark.

Genom området går en flitigt använd cykelväg som ansluter till älvpromenaden som leder ända bort till Långedrag. Samma älvpromenad slutar precis vid Klippans färjeläge, där Stenas hamnverksamhet tar vid.



PLATSANALYS 1:5 000 (A3)

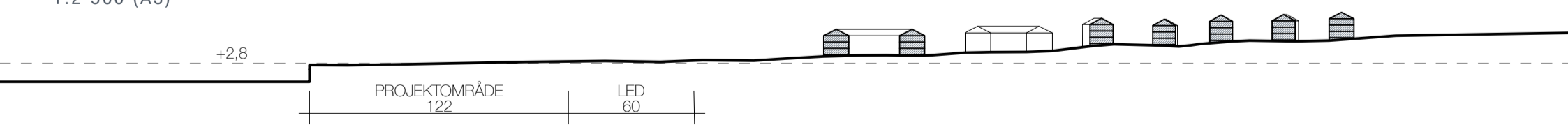
I projektområdet finns ett av få riktigt goda **sollägen** längs älven på fastlandssidan. **Utsikterna** mot havet och landmärken som Älvsborgsbron och Eriksbergskranen är slående. På Majnabbeberget finns byggnader som omfattas av bevarandeprogram, och i söder ligger Klippans kulturresevat.

Till och från området finns god **kollektivtrafik** i spårvagnstrafiken från Jaegersdorffsplatsen och Chapmans torg, ihop med färjetrafiken från Klippans färjeläge. Mellan området och Majorna går **Oscarsleden**, en barriär och bullerskapare. Leden förutsätts omvandlas till **boulevard**.

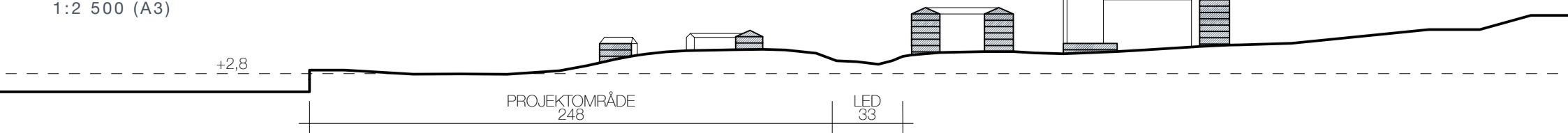
Hantering av vatten är en ödesfråga i water front city-paradigmet. Området ligger utsatt, men är främst hotat av regn då stora delar ligger +2,8 m över älven.



SEKTION A-A 1:2 500 (A3)



SEKTION B-B 1:2 500 (A3)



STEP BY STEP STADSPLAN

EXISTERANDE RÖRELSE

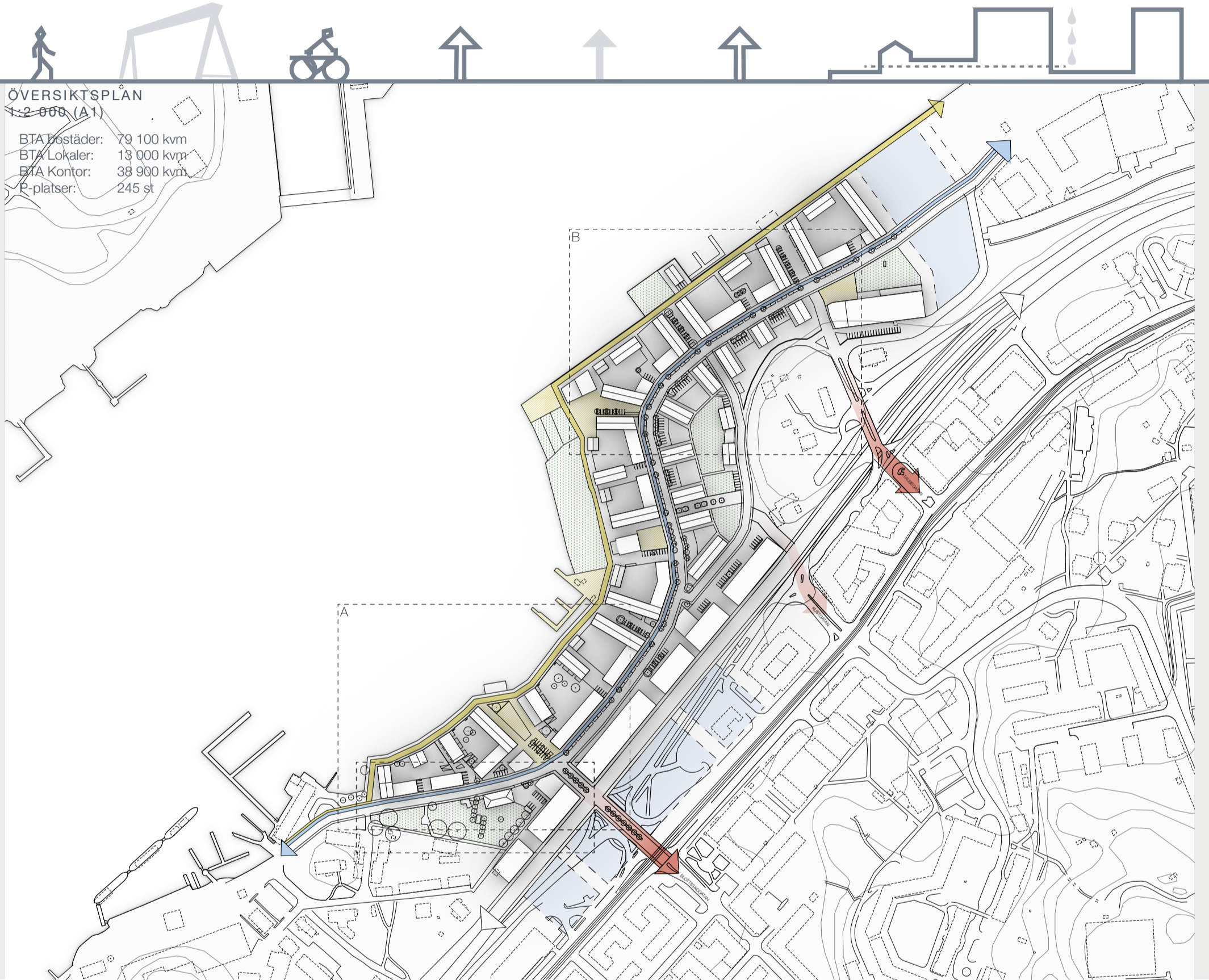
Majnabbegatan med cykelväg leds om. Dels för att tillåta bebyggelse på båda sidor om gatan, dels för att skapa en planare och mer följsam och cykelvänlig sträcka. Älvpromenaden förlängs förbi projektområdet för att kunna fortsätta österut längs älvkanten. På så de sätten leds människor genom området i öst-västlig riktning och kan ge underlag för stadsliv.

ANSLUTNINGAR OCH ÖPPNINGAR

Planen grundas i att huvudsakliga kopplingar mot Majorna finns i Slottskogsgatan och Taubegatan med en möjlig framtida koppling vid Kustgatan. Planens struktur grundar sig i dubbelkvarter som öppnas upp mot älven och täpper till gaturummet i söder. Mellan dem finns kilar som leder mot älvpromenaden, och knäckta gränder som skapar små platser mot gatan.

ÄLVRUMMETS KANTZONER

Det enorma rummet älven utgör följer inga vanliga rumsprinciper. Istället för att hantera det som en gata, där kantzoner täpps till och rummet rätas upp, placeras satelliter i form av mindre friliggande byggnader mot älvkanten. Det spår ut kantzonen och skapar ett mer flödande älvrums. Mellan upphöjda gårdar kan regnvatten från slutningar ledas mot älven.

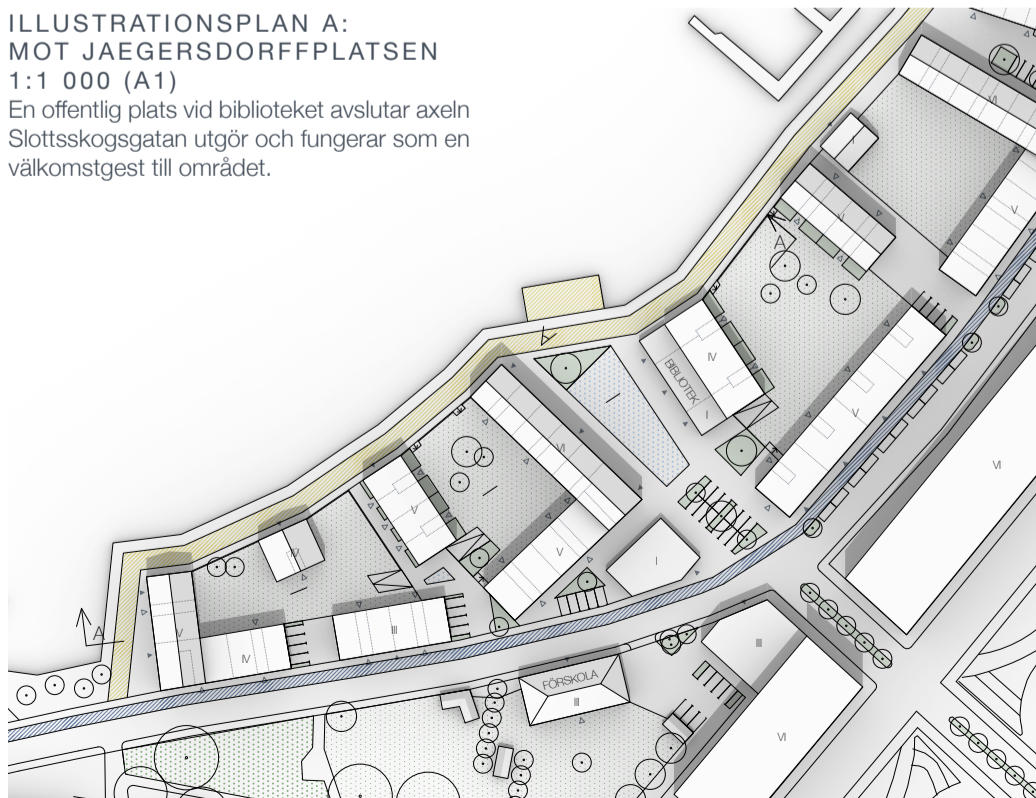


ÖVERSIKTSPLAN
1:2 000 (A1)

BTA Bostäder: 79 100 kvm
BTA Lokaler: 13 000 kvm
BTA Kontor: 38 900 kvm
P-platser: 245 st

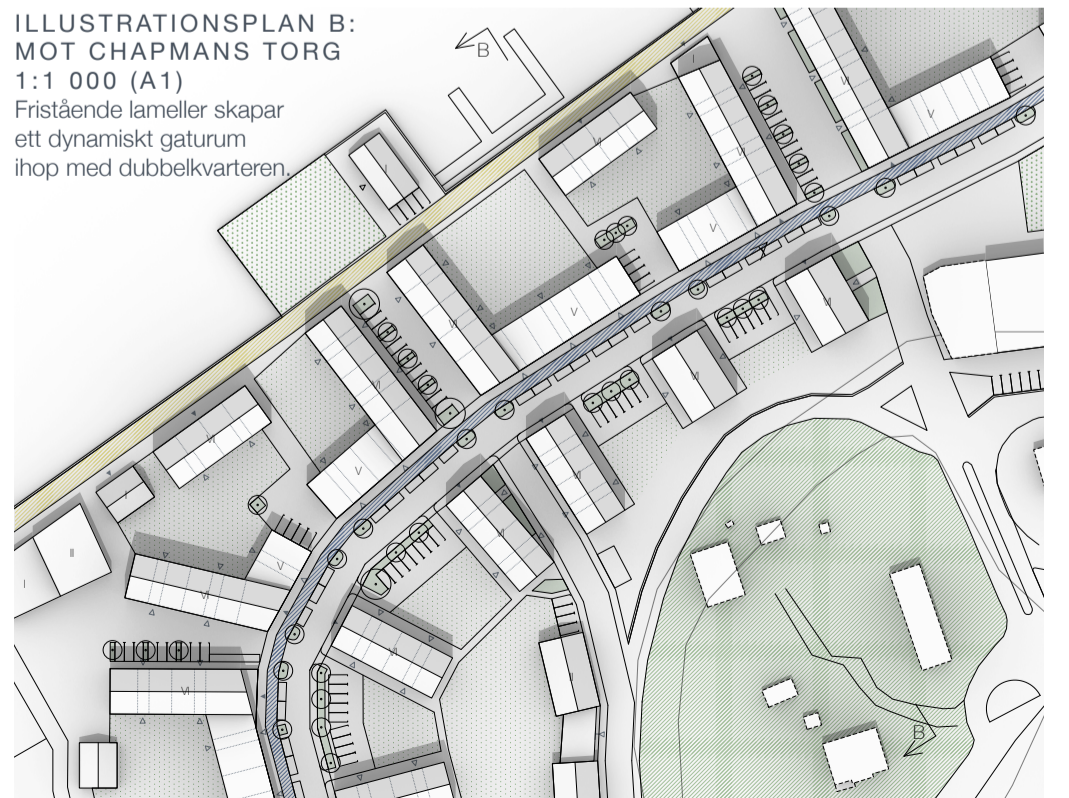
ILLUSTRATIONSPLAN A:
MOT JAEGERSDORFFPLATSEN
1:1 000 (A1)

En offentlig plats vid biblioteket avslutar axeln Slottskogsgatan utgör och fungerar som en välgäst till området.



ILLUSTRATIONSPLAN B:
MOT CHAPMANS TORG
1:1 000 (A1)

Fristående lameller skapar ett dynamiskt gaturum ihop med dubbelkvarteren.



STEP BY STEP FÖRSKOLA

ETABLERAD GRÖNSKA

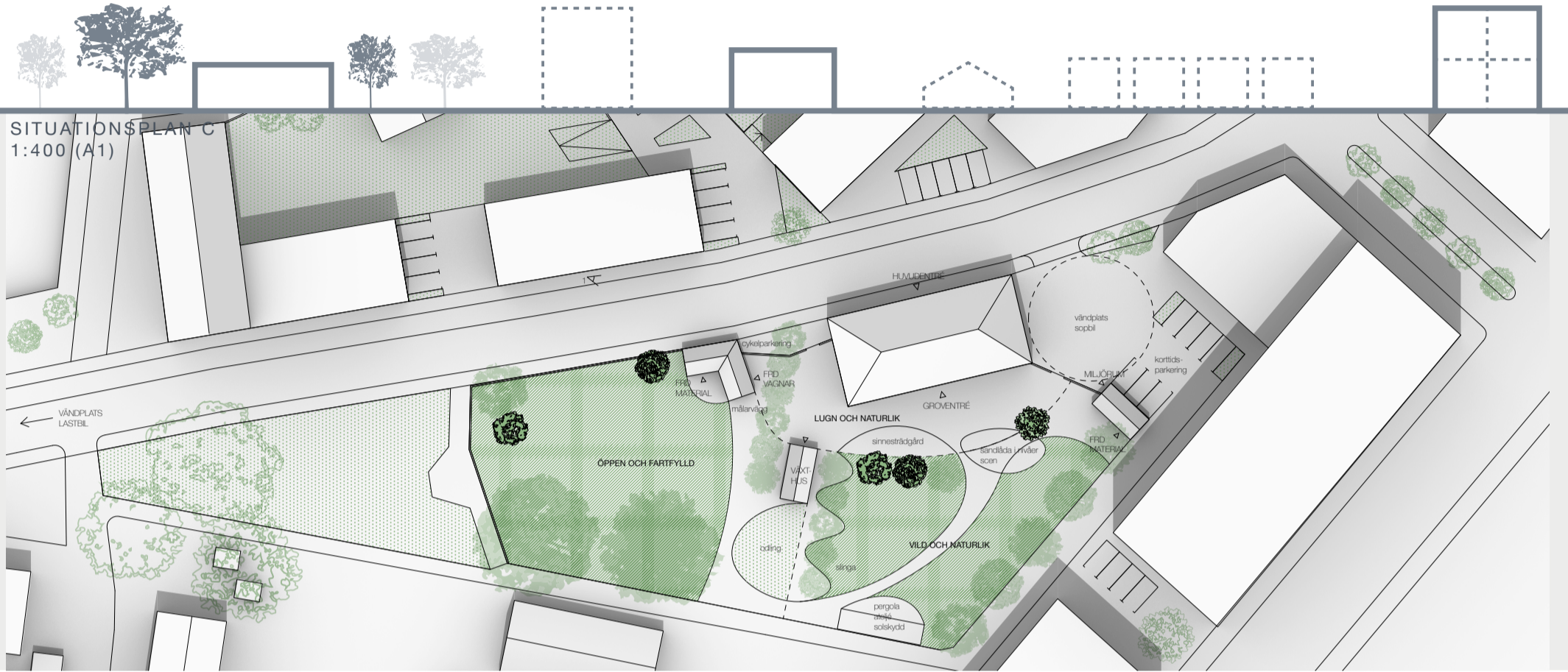
Det tar tid för växter att rota sig - speciellt på skolgårdar. Träd är identitetskapande och ger ett perspektiv på tid i rummet. Tillgång till naturliga, slitstarka och stökiga miljöer främjar förskolebarns koncentration och välbefinnande. Förskolan placeras i stadsplanens sydvästra hörn, där det redan finns etablerad växtlighet. Träd att binda rep mellan och söka solskydd under.

URBANT SAMMANHANG

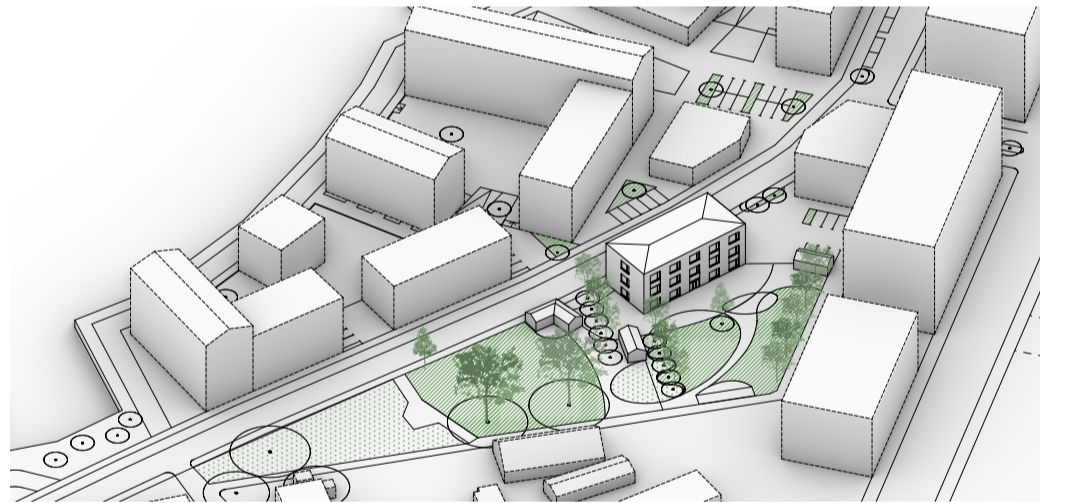
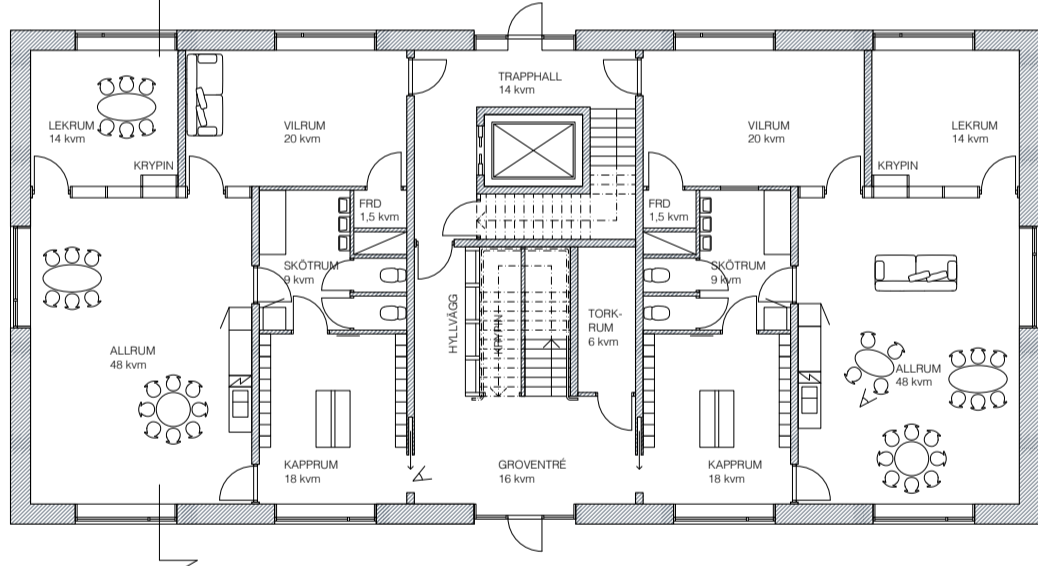
Platsen ligger i ett gränsländ av skalar - mellan den föreslagna, högt explaterade, bebyggelsen kring älvrummet och den låga och äldre bebyggelsen i Klippan. Byggnaden knyter an till båda delar i skala. Storleken på förskolegården har stor betydelse för dess kvalitet och tålighet. En byggnad i flera plan ger ett mindre fotavtryck och större utomhusytor.

ENHET OCH HELHET

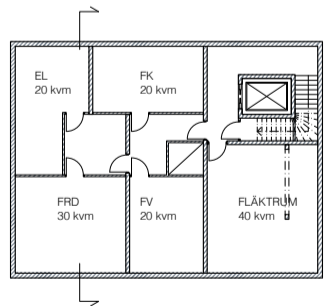
Att ett hus är ett har en symbolisk betydelse för vad som är vårt. Rumssambanden mellan de delar som avdelningarna är syftar till att skapa tydliga enheter - hemvister - samtidigt som förskolan i sig är ett. Som verksamhet och som byggnad. Miljön ska ge barn inflytande över sin vardag i förskolan - det ska vara enkelt att peka på var man vill vara och vad man vill göra.



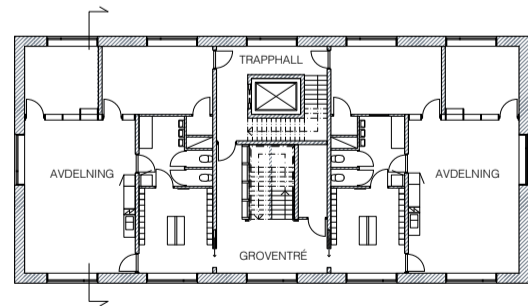
ENTRÉPLAN: AVDELNINGAR
1:100 (A1)



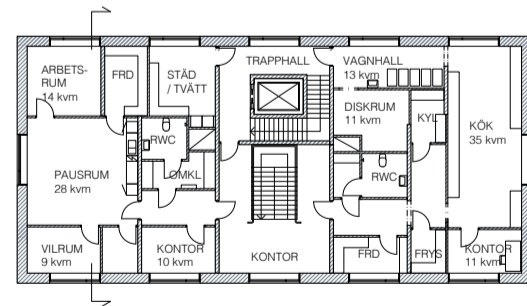
KÄLLARPLAN
1:200 (A1)



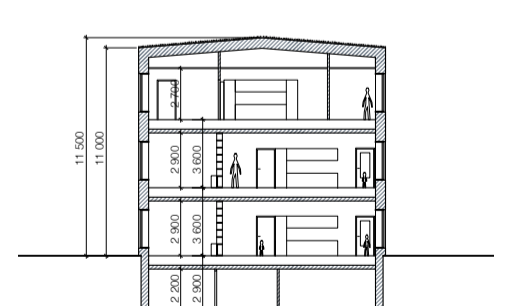
PLAN 2: AVDELNINGAR
1:200 (A1)



PLAN 3: PERSONAL OCH KÖK
1:200 (A1)



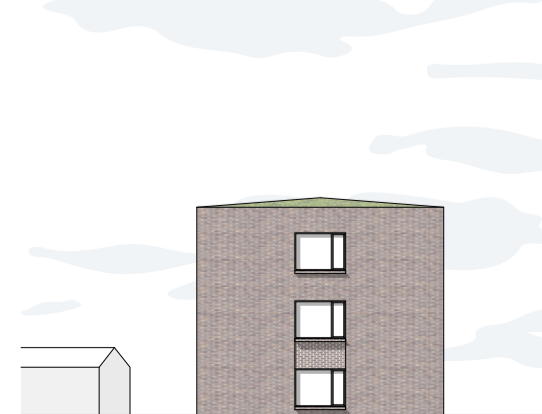
SEKTION A-A
1:200 (A1)



FASAD S: MOT GÅRD
1:200 (A1)



FASAD Ö/V
1:200 (A1)





GATA



Entrésituationen får besökaren att röra sig nära byggnadens fönster. Det ger möjlighet att från insidan se vem som närmar sig, och från utsidan ett långt närmande där man ser vad och vem man kommer möta.

GROVENTRÉ



Groventrén delas av förskolans fyra avdelningar. Siktlinjen mellan avdelningar gör att de binds samman. Under trappan finns krypin och lekmöjligheter mot hyllväggens öppningar. I hyllan finns avställningsmöjligheter för de barn som vistas på plan 2.

ALLRUM

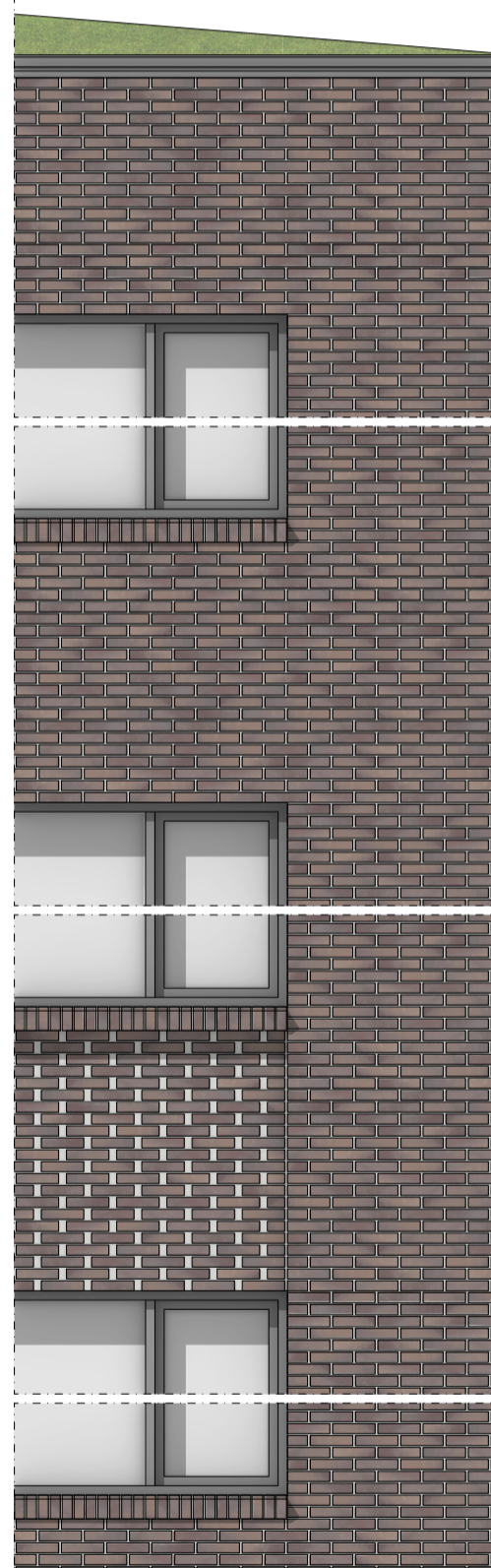


På avdelningen ska barn kunna leka ostört och utan att be om hjälp. Hyllväggen kan användas för lekar, förvaring av åtkomligt material eller utställning och dokumentation. Den ger både översikt och avskildhet. Fönstren går att se ut genom, och sitta i.

DISKRET VARIATION

Mörkt tegel döljer smuts från regn och stövlar. En lätt variation i nyansen ger ett mer levande intryck. Stötfogens bredd varieras i fält mellan fönster för att ge en viss rörelse och skiftning. Omgivningens högre byggnader ger incitament för att betrakta taket som en femte fasad – varför sedummatta valdes som yta.

FASADUTSNITT
1:20 (A1)



TEGEL OCH TRÄ

Byggnadens fasad muras med skalmur i fin-tegel och bakmur i murblock för materialiteten och trovärdigheten. I kontrast till det fasta, kalla skalet är bärande innerväggar och bjälklag av KL-trä – som i en varm stuga.

PRINCIPSEKTION
1:20 (A1)

