

MAJNABBE

I gestaltningen har genomblickar varit i fokus, för att alla bostäder och den nya boulevarden ska få en koppling till älven. Att förlänga parkstråket från Klippan till centrum har gett upphov till Majgången, det kajstråk som slingrar sig genom hela området.

Förslaget startar med halvön som huserar en radhuslänga inspirerad av Amsterdams stadsbyggnad och urbana radhusplanering, och som har som främsta mål att förlänga kajpromenaden som idag avslutas tvärt vid Klippans Färjeläge. Vidare österut markerar en öppen kvartersstruktur lokalgatan, Majnabbegatan, för att skapa stadsliv även i de områden som främst består av bostäder. På andra sidan gatan reser sig de "stad i

park"-inspirerade punkthusen som skapar genomblickar från Oscarsleden, som i förslaget har övergått från trafikerad väg till boulevard likt Vasagatan. Både punkthus och uppbrutna kvarter är urbana med höjd entréväning som kan husera såväl tvättstuga som café eller hyrlokal, för att låta området vara flexibelt över tid - under hög och lågkonjunktur.

Gestaltningens programmet med höjd entréväning, markerad sockel och stora, markerade fönsterpartier är genomgående för hela förslaget. Här illustrerat med material plockade från området, för att behålla hamn- och industrikopplingen. På udden, med bäst utblickar över såväl

Älvsborgsbron som Eriksbergskranen är centrumområdet med verksamheter och kontor.

Portikgångar och ombonade vrår ger vindskydd och sittplatser för de som är här varje dag och de som bara kommer på besök. På centrumområdets östra sida är en stadsdelspark som dessutom fungerar som en översvämningssådd, och som övergår till parkering åt söder. Vidare befolkas området österut, i klassiska lamellhus vinklade för både maximal solinstrålning och utblickar mot älven.

Välkommen till Göteborgs nya stadsdel, **Majnabbe**

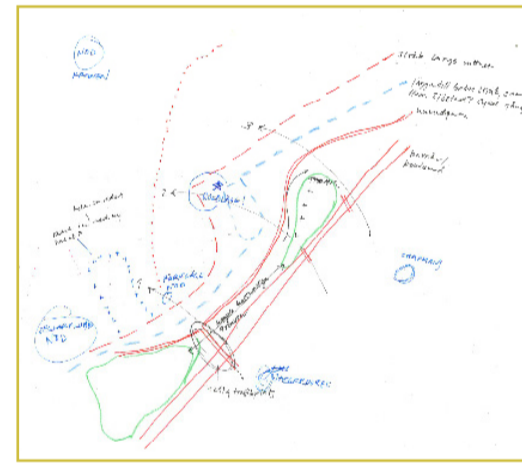
Referenser stadsbyggnad



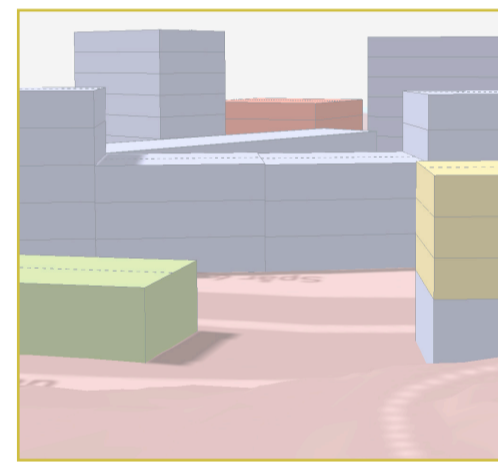
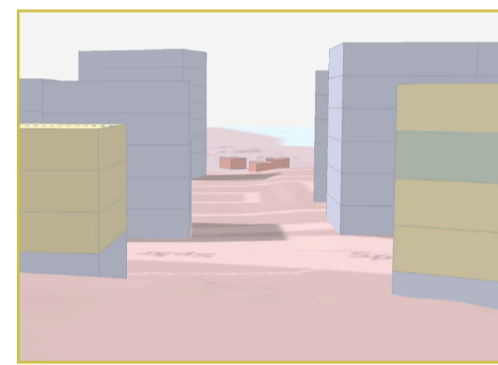
fr. vänster

Teatergatan, Göteborg
MQ, Wien
Operahuset, Oslo
Office-park, Wien

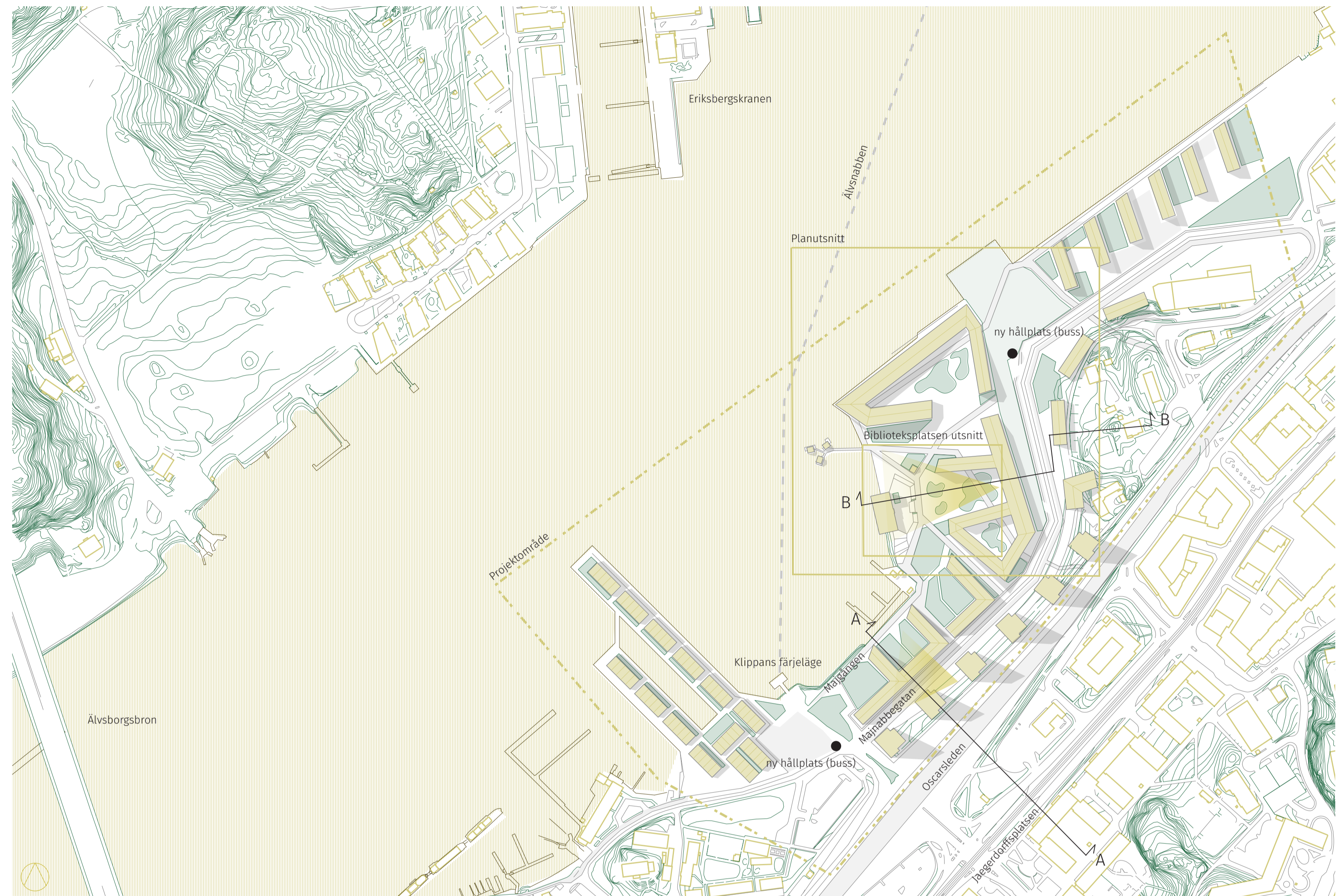
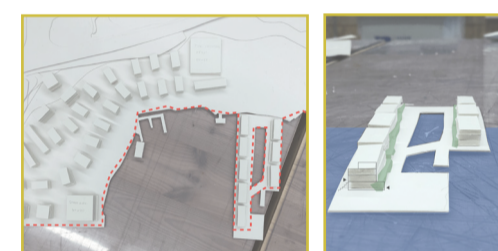
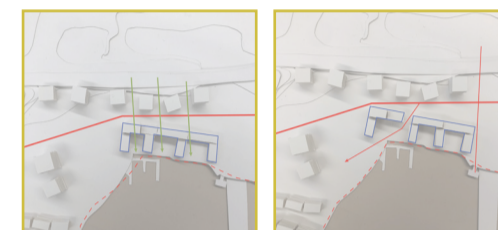
Kartläggning grönytor och stråk



Genomblickar Majnabbeberget



Modellstudier



Majnabbe i staden
Situationsplan 1:2000* A1 (1:4000 A3)

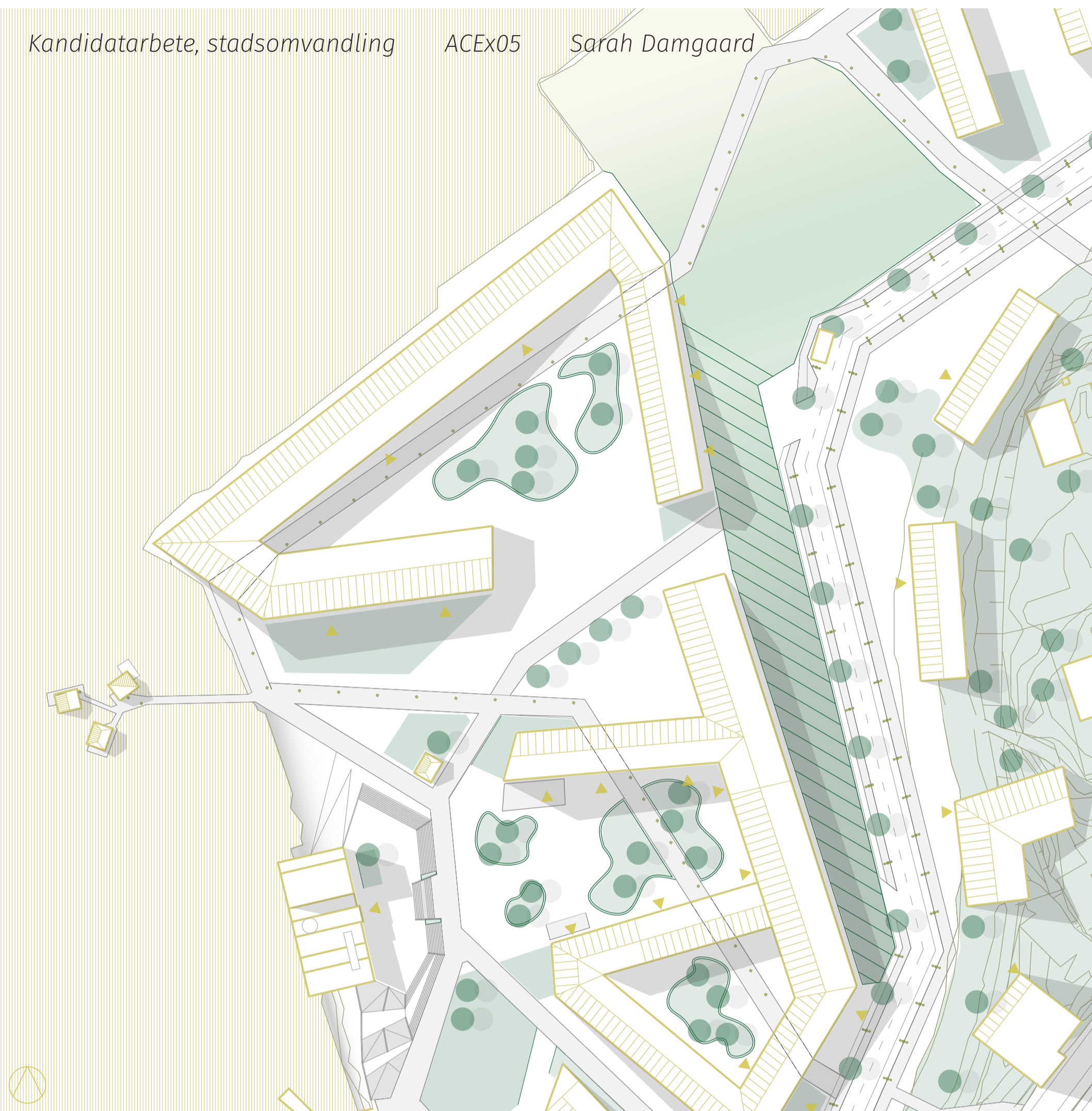
*nedskalad 75% i planschen



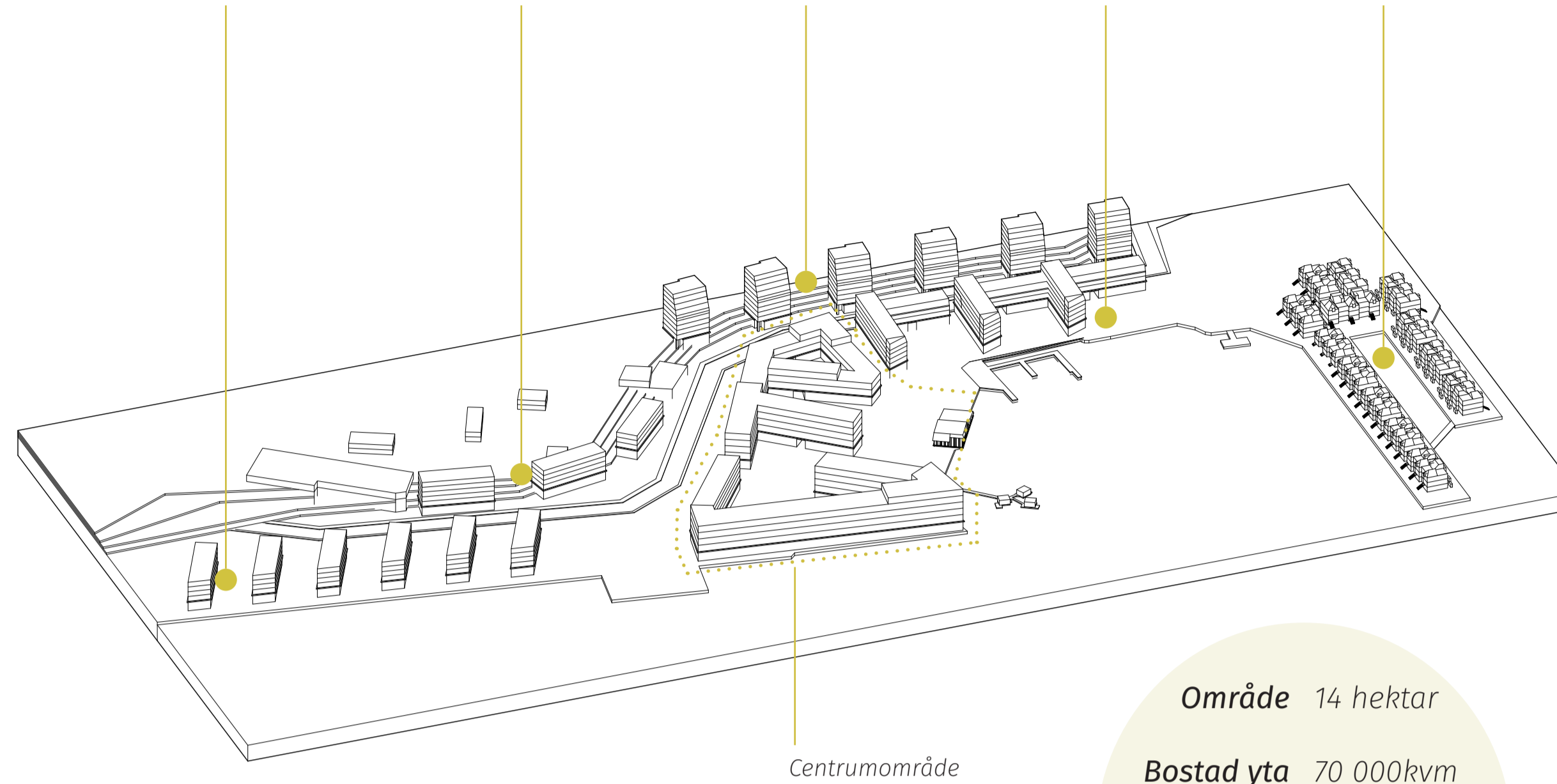
Biblioteksplatsen
Perspektiv torgmiljö



Genomblick och gaturum
Perspektiv Majnabbegatan och bostadshus



(yttre) Lameller 170 bostäder (inre) Lameller 125 bostäder Punkthus 240 bostäder Öppna kvarter 150 bostäder Radhus 140 bostäder



Program bostäder Fågelperspektiv

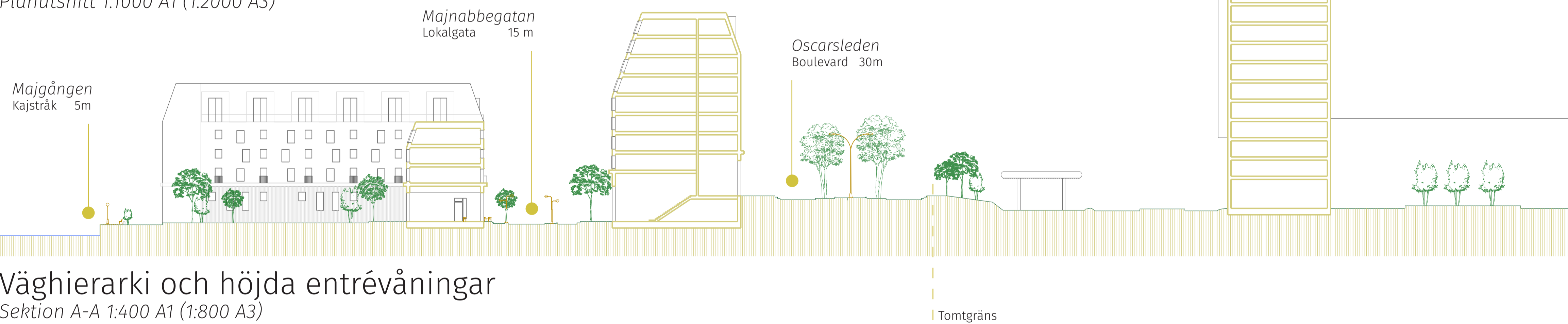
- Område 14 hektar
- Bostad yta 70 000kvm
- Verksamhet yta* 35 000kvm
- Förskoleplatser 50
- Parkering 0,3 per boende

*inkl. flexibla bottenvåningar

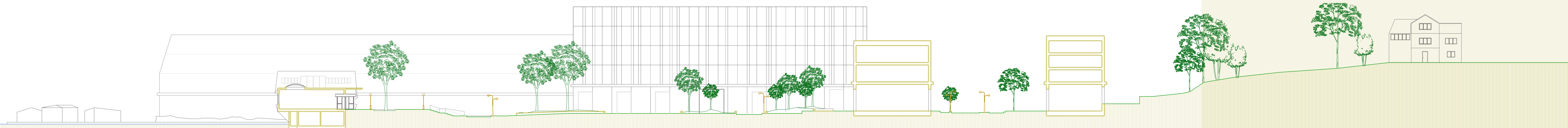


Gestaltningprogram entréer Fasadutsnitt 1:50 A1 (1:100 A3)

Inzoomning centrala delar, kajstråk Planutsnitt 1:1000 A1 (1:2000 A3)



Vaghierarki och höjda entrévåningar Sektion A-A 1:400 A1 (1:800 A3)



Möte med älven och Majnabbeberget Sektion B-B 1:400 A1 (1:800 A3)

MAJBIBLIOTEKET

I Majnabbe ligger Majornas nya bibliotek som i sin tur ger namn till Biblioteksplatsen, ett älvnära torg med omfattande byggnadskroppar, lekande grönska och en upptrappande entré mot bibblan.

Trapporna vänder sig till alla områdets intilliggande delar och utgör mittpunkten på områdets kajpromenad. Bibliotekets entré blickar över platsen tillsammans med ett tryggt träd som får ge lite värme till den annars ganska karga fasaden.

Biblioteket, som till synes har klättrat sig upp ur älven och växt in i platsen är formgiven med ostronet som inspiration. Där exteriören ska vara tung, kantig, hård och framförallt

definierad av de två solida delar som utgör ostronet, delade av ett fönsterband som löper runt hela byggnaden.

Byggnadens primära fasadmateriäl är cortenplåt för att ge möjlighet att för unika och lokala skiftningar runt omkring byggnaden, där olik hårt väderutsatta fasader åldras olika. Och en rustik byggnad kan underhållas på exakt samma sätt - att lappa och svetsa om kommer bara stärka det oregelbundna och göra biblioteket till en hållbar spelare i området över tid.

Öppningarna är klädda i ljus aluminium dels för att leda in solljus men också för att markera att det som finns innanför fönstren

är motsatt den ovälkommande, hårda fasaden. Bibliotekets interiörer inspireras av ostronets pärla och insida. Väggarna är putsade, golven i ljus polerad betong, trappor och hyllplan i trä och detaljer på bokhyllor i samma ljusa aluminium som fönstren.

Exteriör och interiör är förenade i konceptet men agerar som motpoler, där det yttre ska vara oregelbundet, hårt och lättorienterat är dess interiörer vinkelräta, ombonade och lummiga.

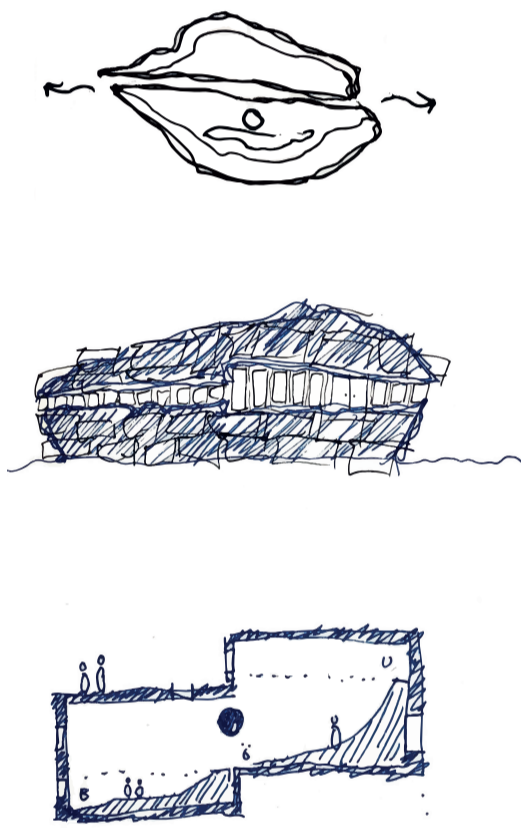
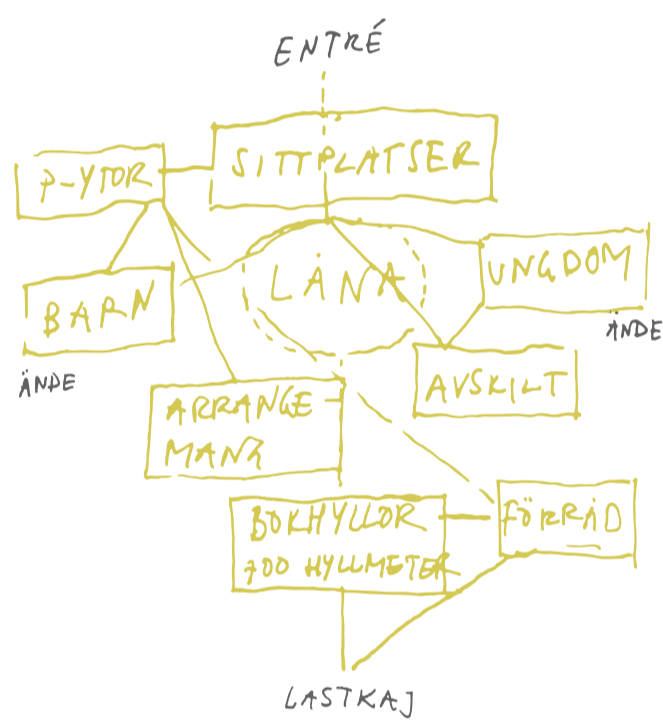
Majnabbes egna pärla, *Majbiblioteket*

Rumsprogram

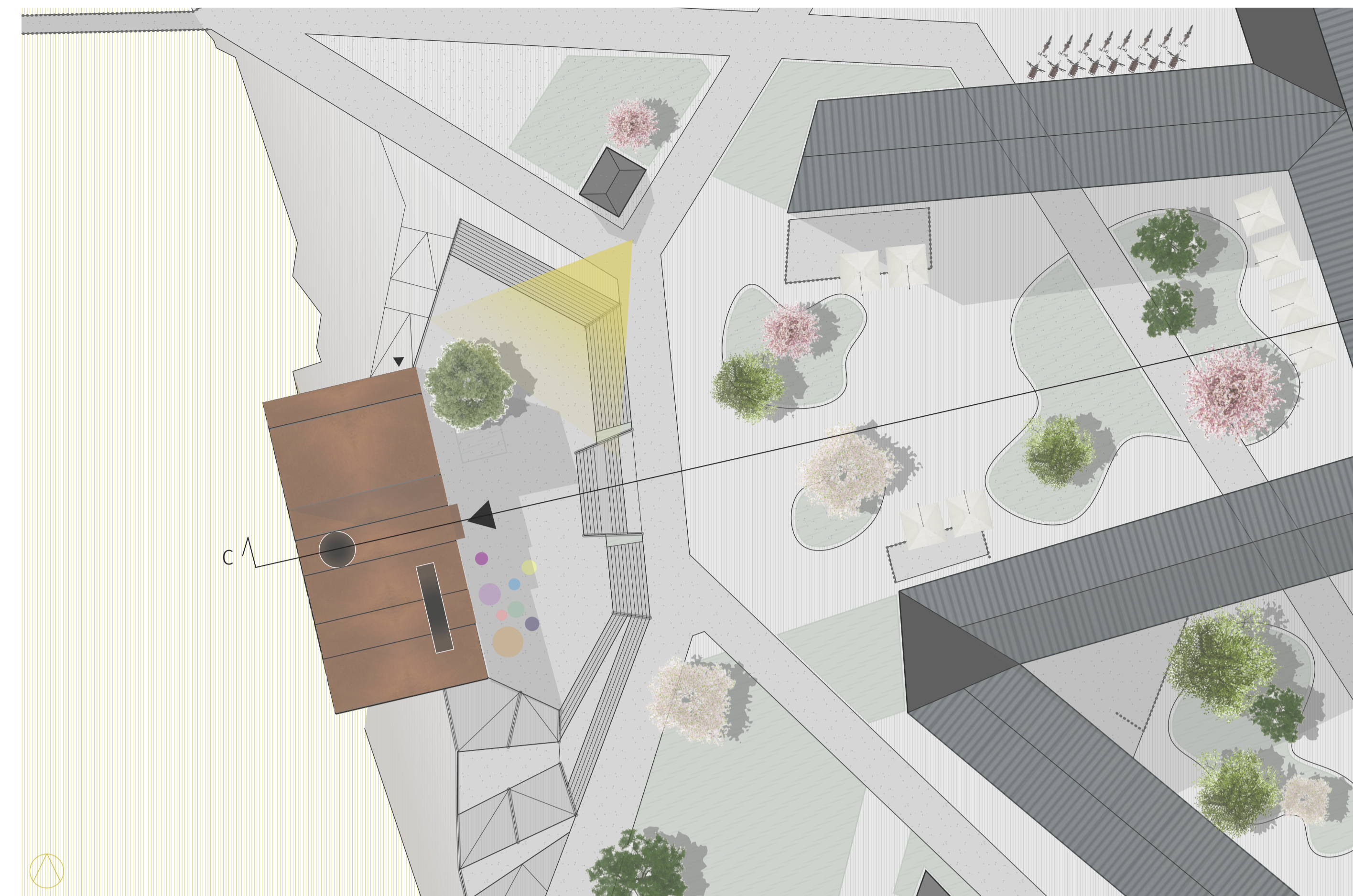
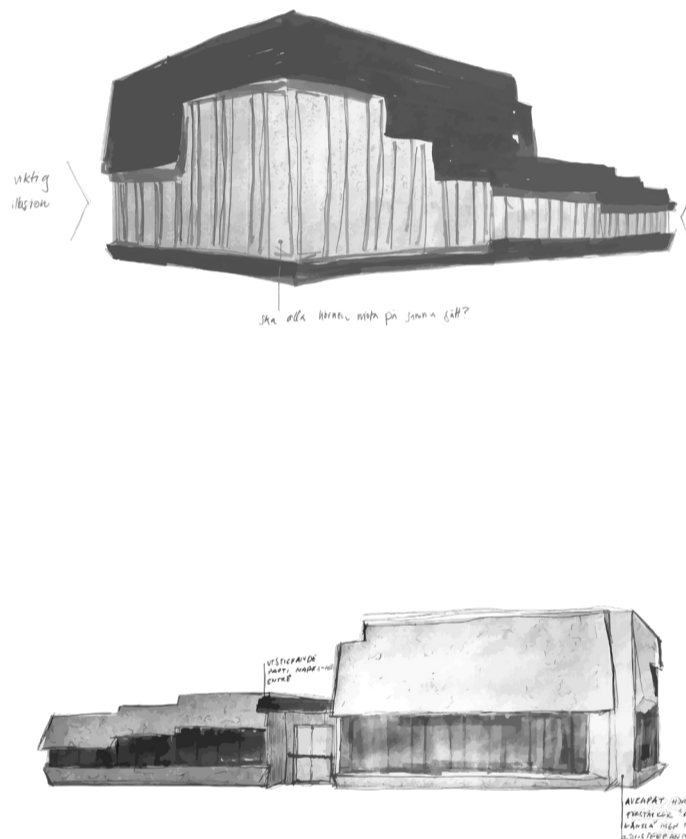
Idéprogram och koncept

Folkbibliotekets verksamhet

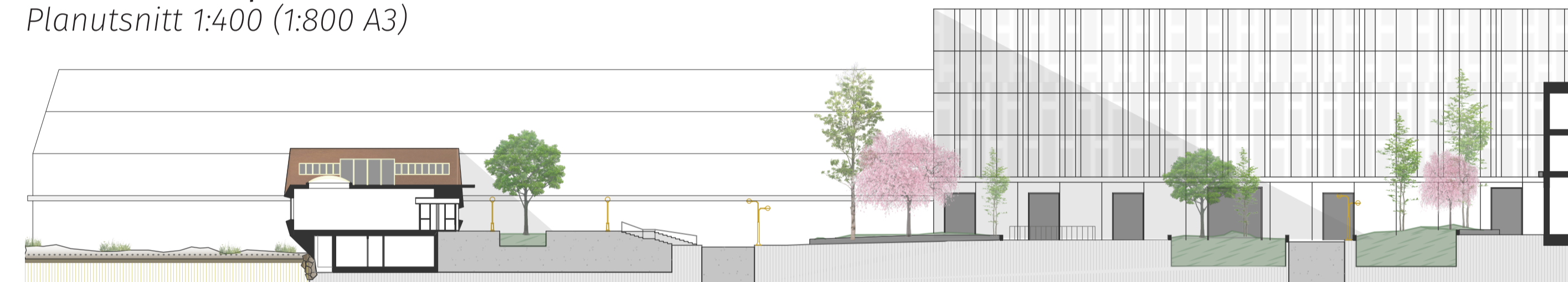
Volymstudier öppet/ omslutet



- o LÄRANDE
- o LÄSFRÄMJANDE
- o UPPLEVELSE
- o MÖTESPLATS



Biblioteksplatsen
Planutsnitt 1:400 (1:800 A3)



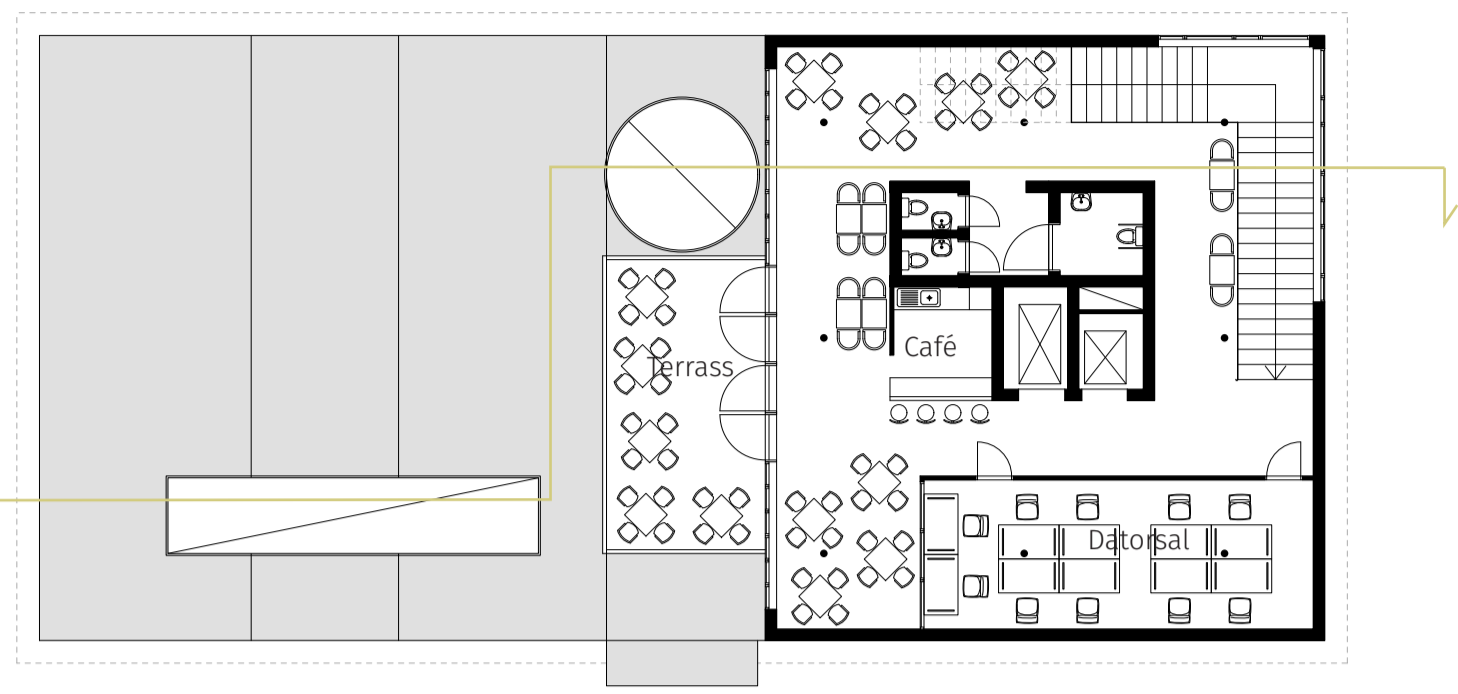
Biblioteket möter älven
Sektion C-C 1:400 (1:800 A3)



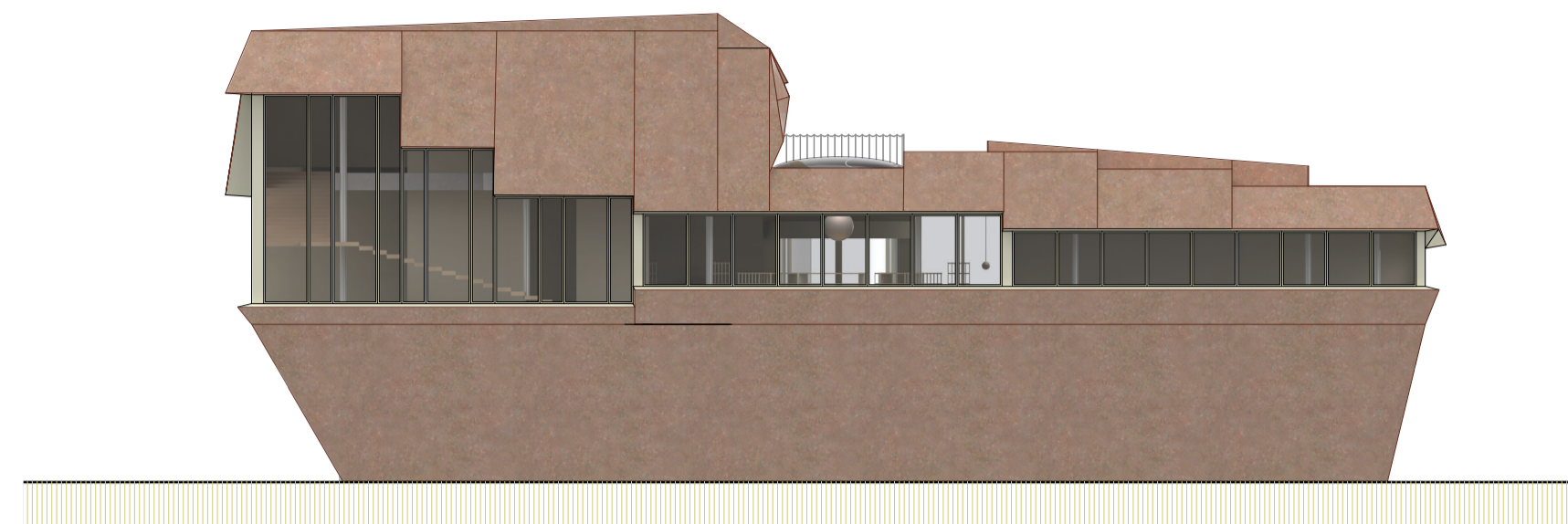
Entrérum och siktlinje
Perspektiv entré



Ostronet
perspektiv byggnadskropp och entré



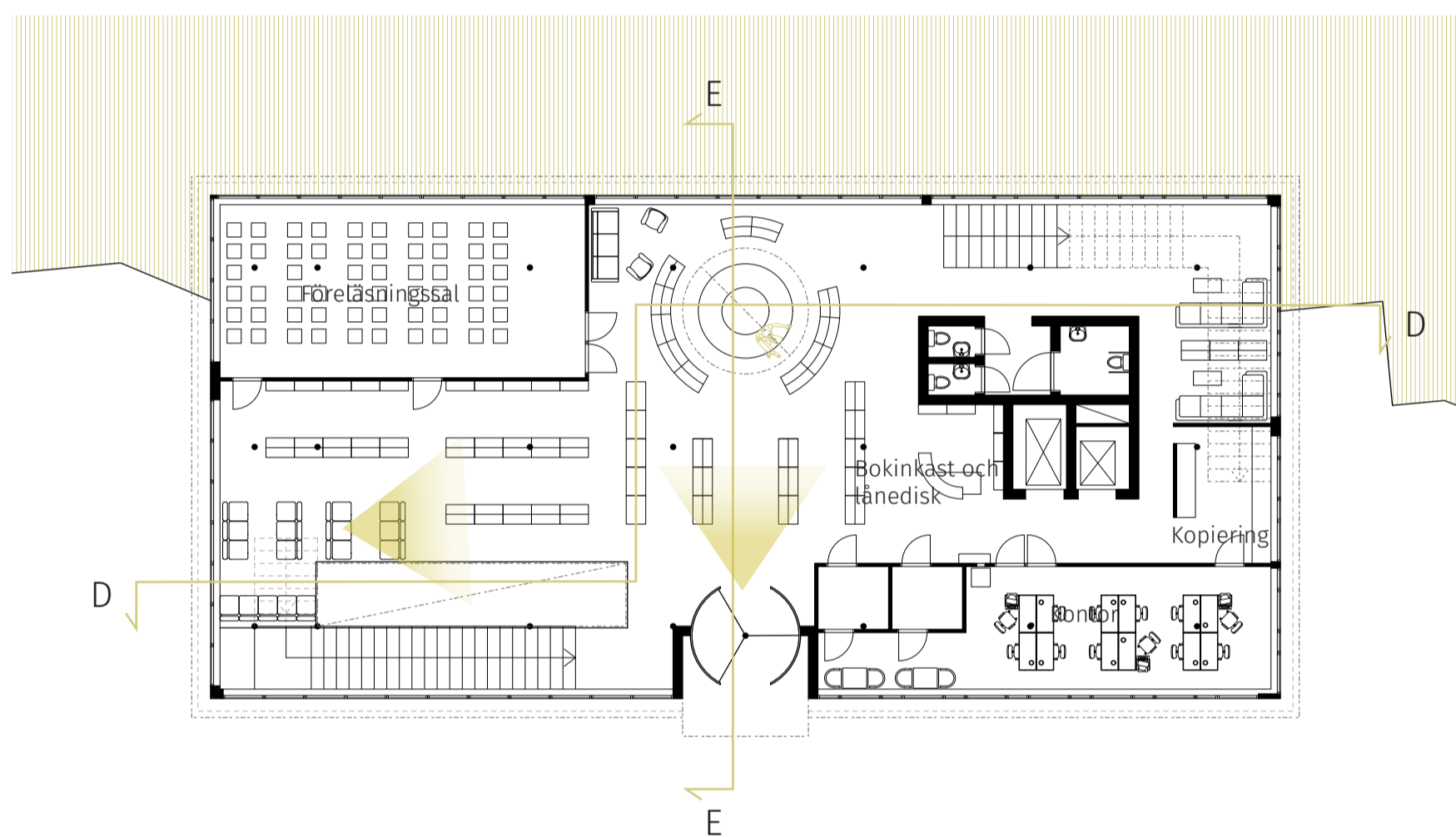
Café, terrass och datorsal
Plan 2 1:200 A1 (1:400 A3)



Mot Göta Älv
Fasad väst 1:200 A1 (1:400 A3)



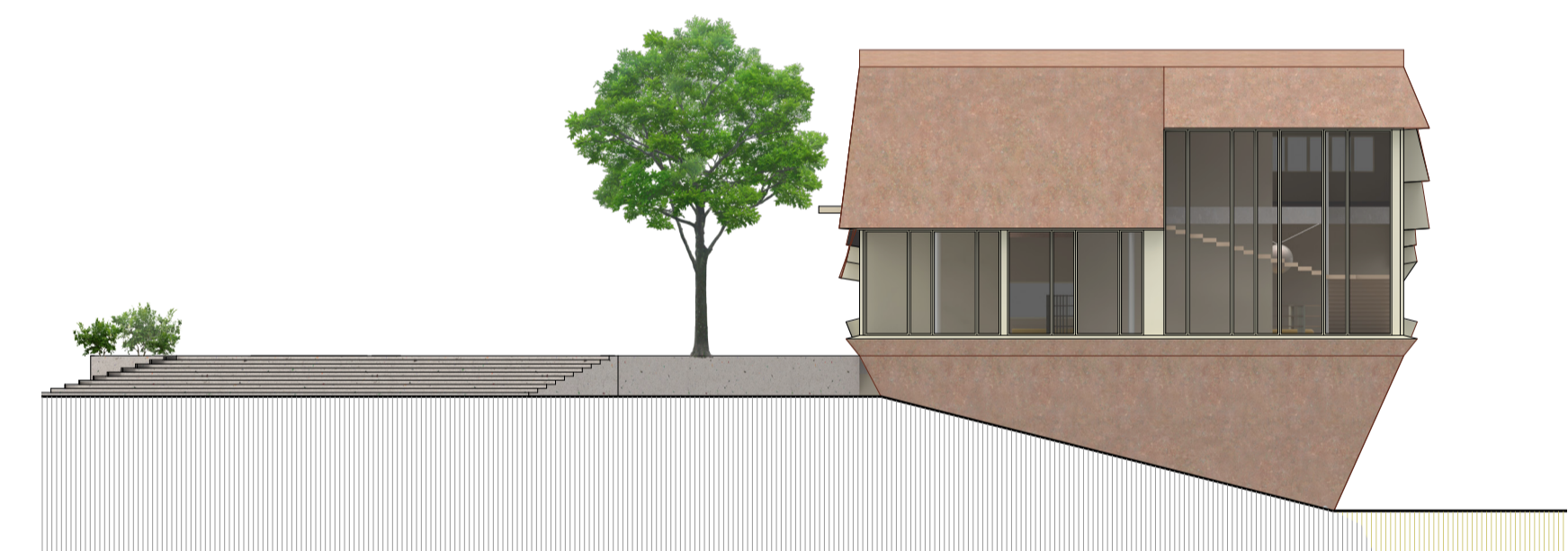
Mot viken
Fasad syd 1:200 A1 (1:400 A3)



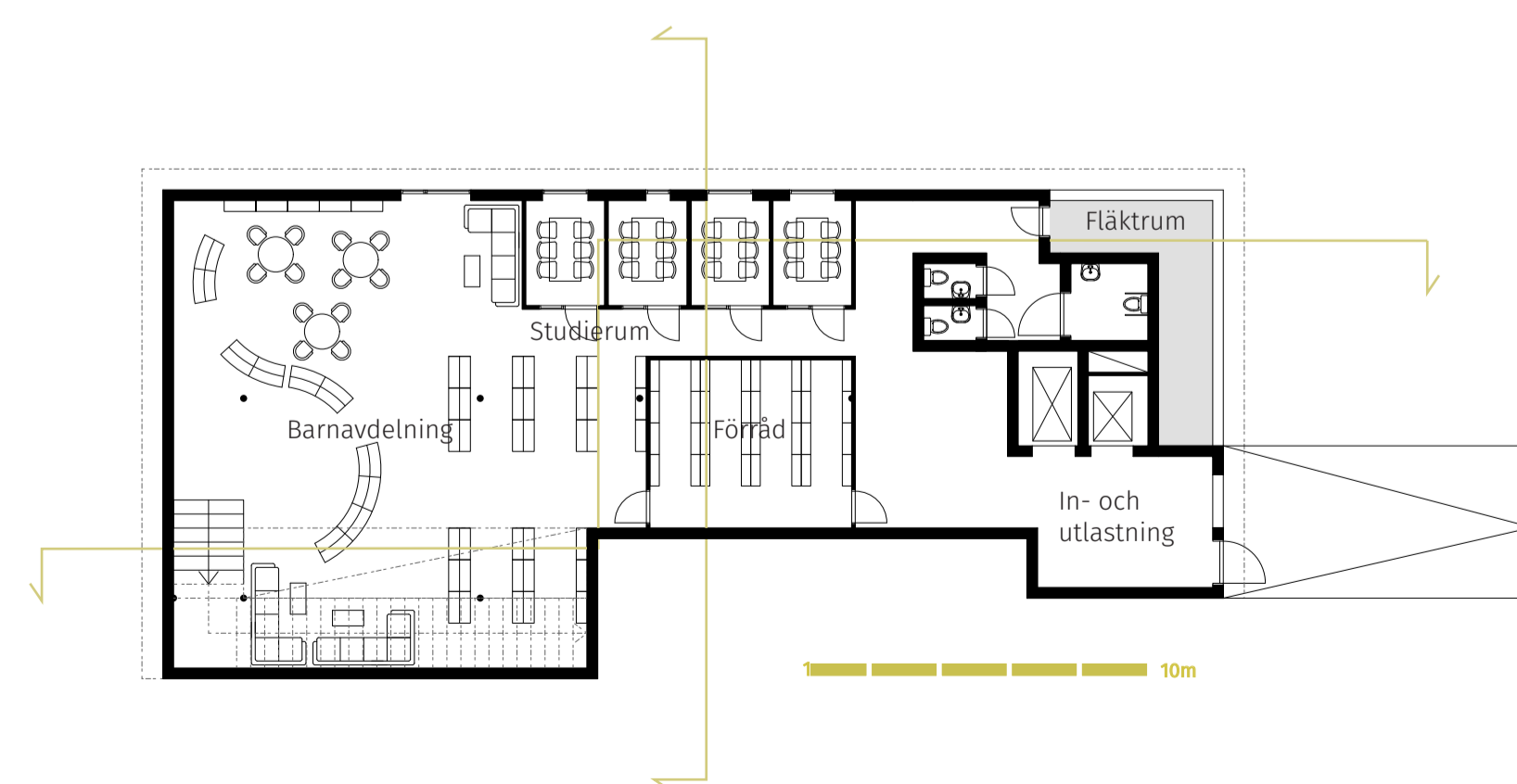
Huvudrum, personalytor och sal
Plan 1 1:200 A1 (1:400 A3)



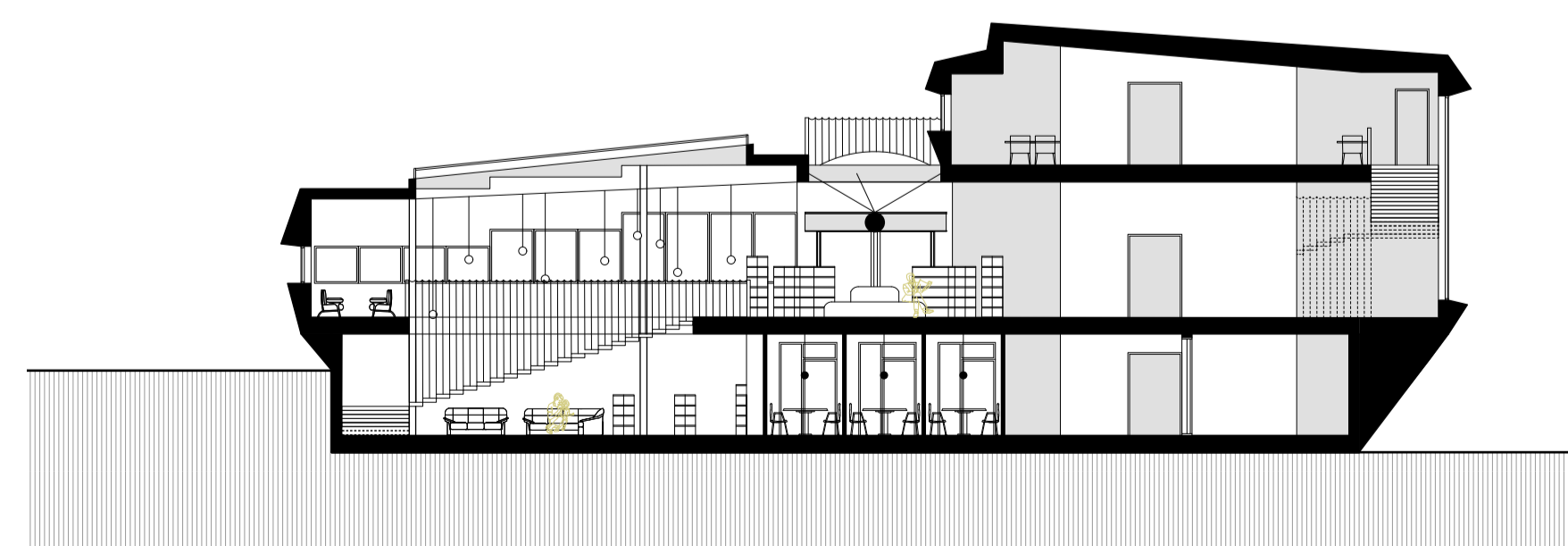
Mot Biblioteksplatsen
Fasad öst 1:200 A1 (1:400 A3)



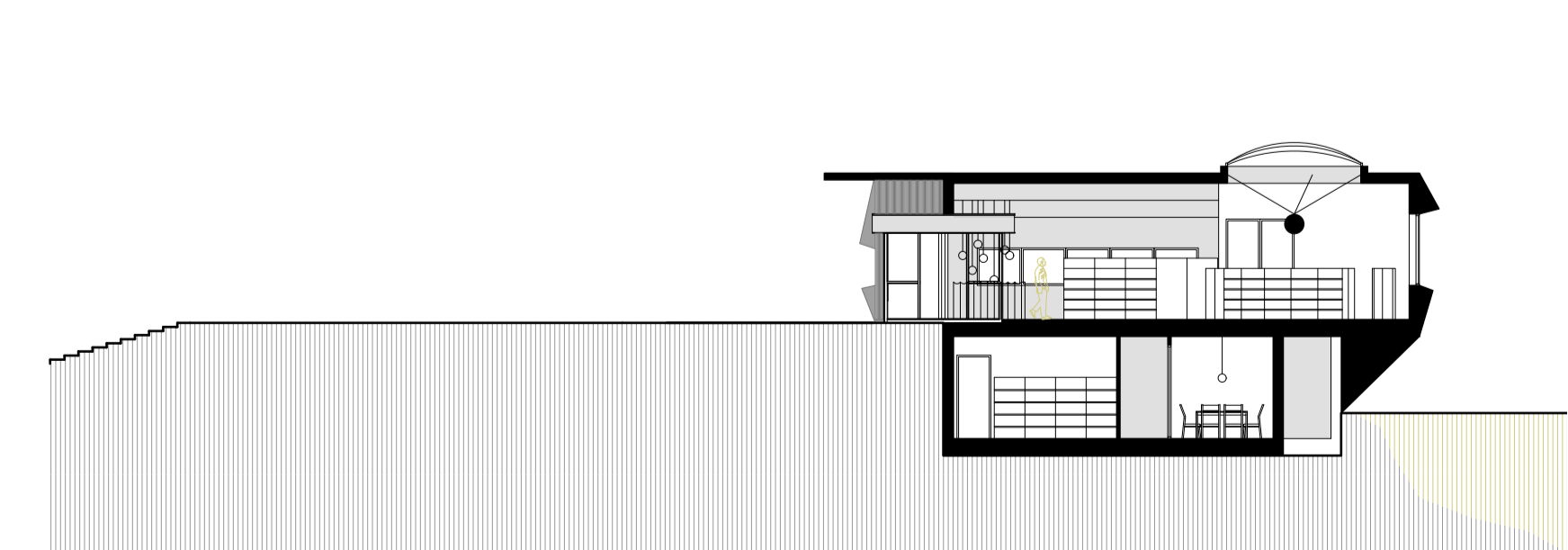
Mot Eriksberg
Fasad norr 1:200 A1 (1:400 A3)



Familjeytor, studie- och teknikrum
Plan 0 1:200 A1 (1:400 A3)



Kommunikationer
Sektion D-D 1:200 A1 (1:400 A3)

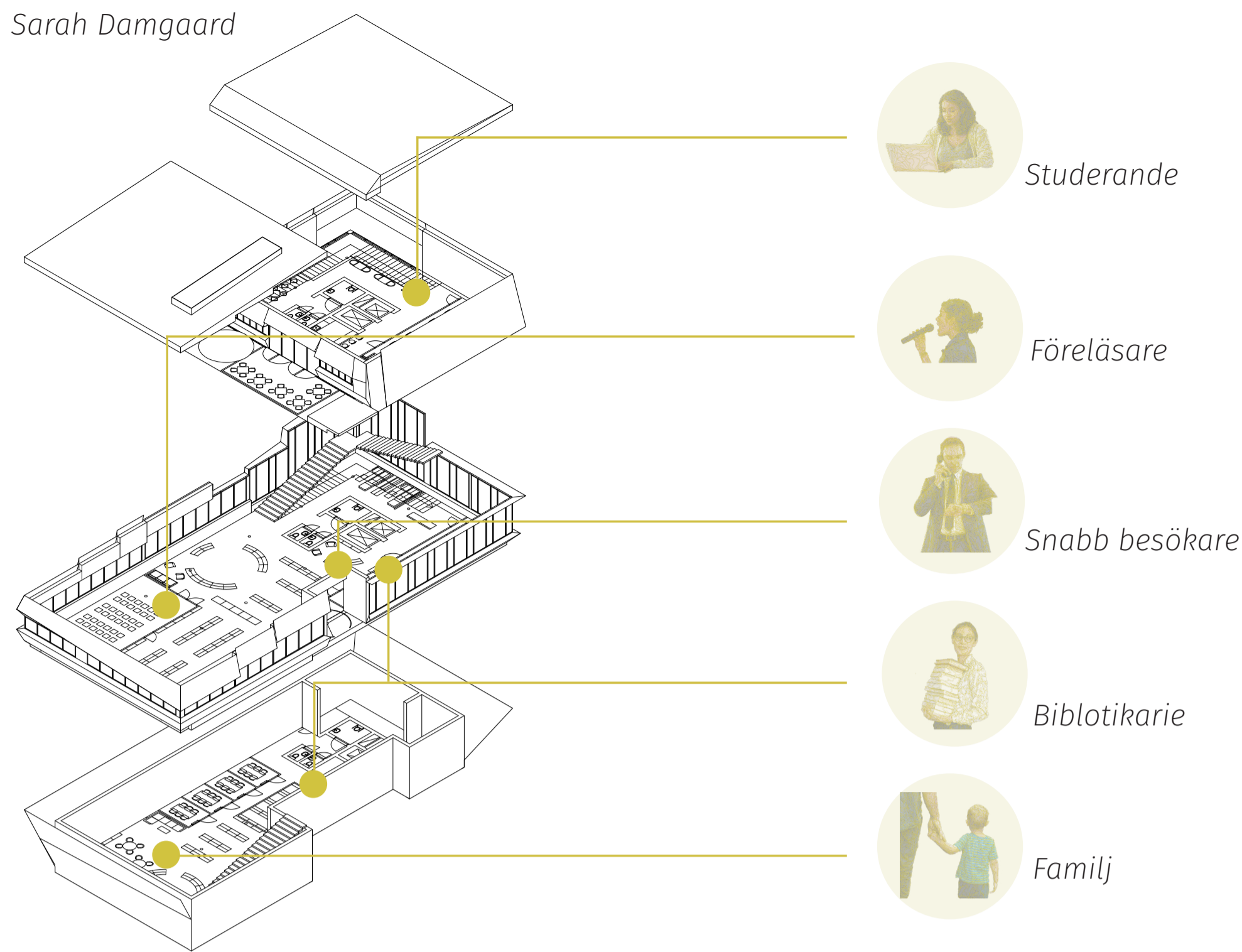
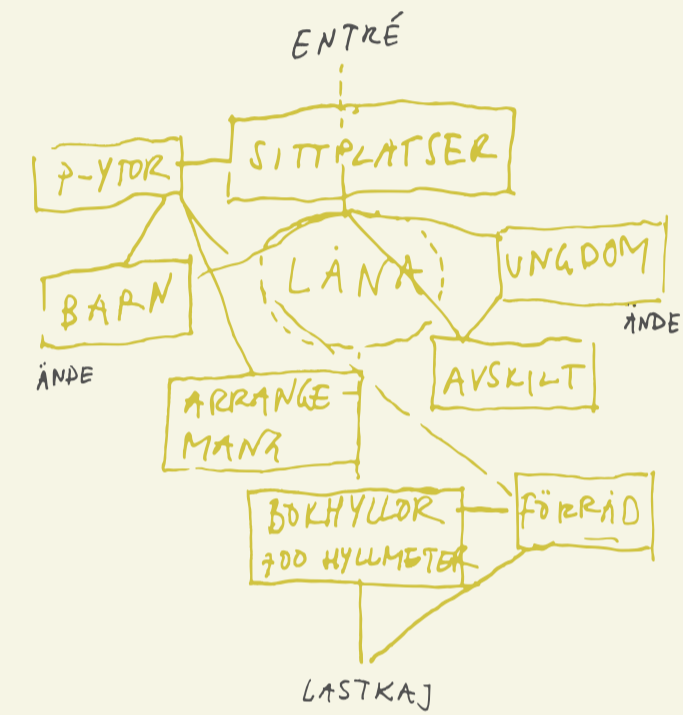


Entré och kupol
Sektion E-E 1:200 A1 (1:400 A3)

Rum och användning

Fem primära användare har fått prägla bibliotekets rum, från de som kommer arbeta här dagligen över flera års tid till de som vänder förbi och uttårar ärenden på snabbast möjliga tid. Dessutom har folkbiblioteken ett uppdrag som prioriterar målgrupper, bl.a. barn och ungdomar, och att placera dem i byggnadens ändar har gett förutsättning för att skapa olika karaktär på de rummen men också se till att kommunikationerna och de delade ytorna mellan löper smidigt, så att alla kan använda biblioteket.

Trapporna har fått ta plats som viktiga skulpturala element och för att skapa rum och läsvrår av olika karaktär, en mysig läshörna för familjen på plan 0 och en uppglasat studievrå med tillgång till kopiator på plan 1.



Användargrupper

Axonometri byggnadskropp

Bibliotekets känsla

Att låta cortenplåten sväva ut från bibliotekets ortogonala insida har gett upphov till de djupa fönsterpartier som karaktäriserar byggnaden. Och förutom att låta fönsterstorlek följa de inre rummens funktioner är just öppningar en viktig del av byggnaden eftersom det släpande ljuset inspirerat till fler attribut som ska upplevas kyrkliga.

Likt kyrkan är biblioteket en byggnad man ska känna litenhet till. Inte till gud men till kunskapen man söker och ännu inte behärskar, man går in i en extra lågmäld och försiktig roll för att visa respekt till sina medmänniskor och till lokalerna de huserar. För att kommunicera det har byggnadens två takfönster fått en viktig roll i gestaltningen med ett runt som möts direkt och markerar plats, samt ett rektangulärt (över trappan) som talar om rörelse.



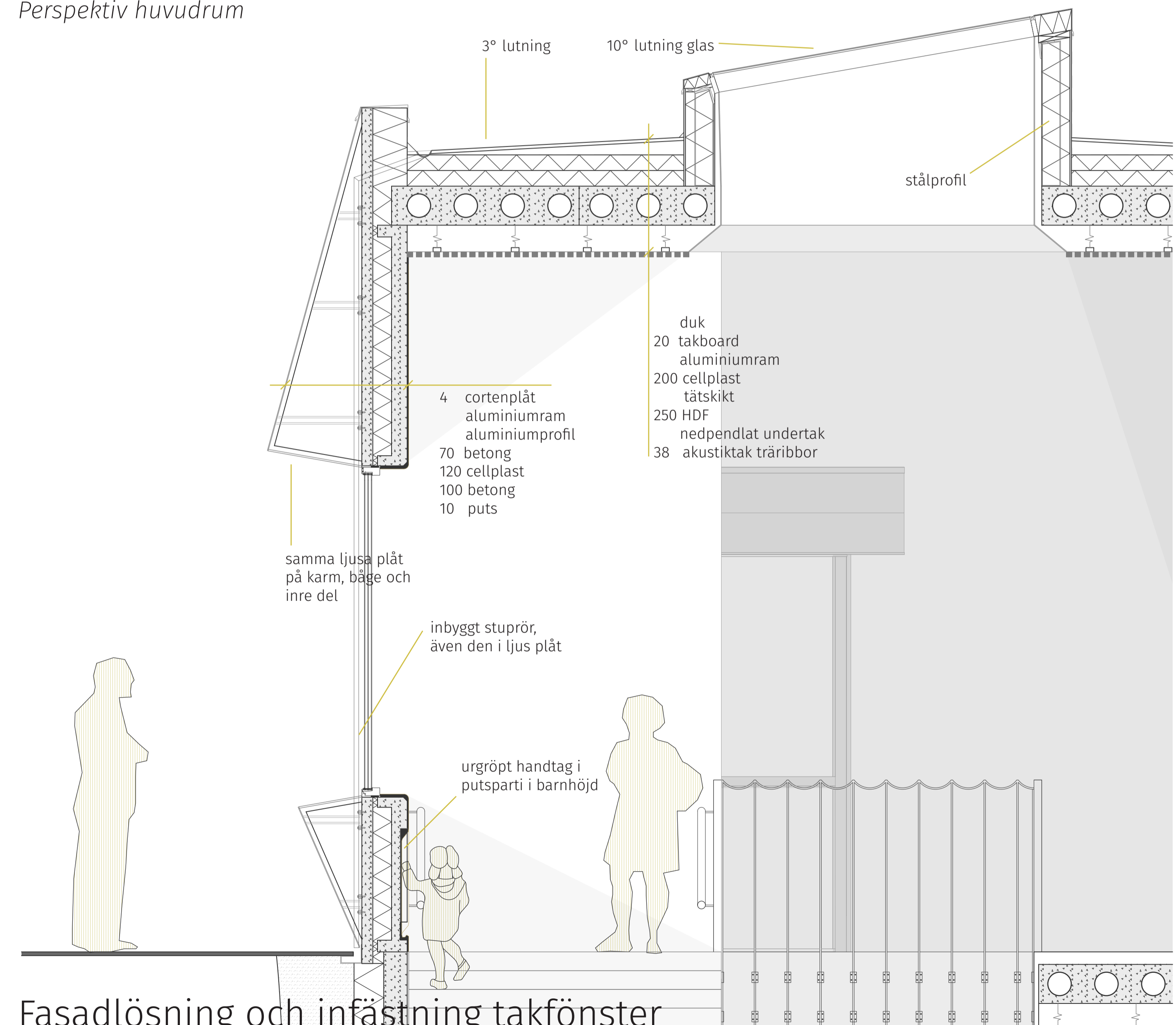
Cortenstål möter fönster och plåt

Fasadutsnitt 1:20 A1 (1:40 A3)



Bibliotekets interiör

Perspektiv huvudrum



Fasadlösning och infästning takfönster

Detaljsektion 1:20 A1 (1:40 A3)