

FISKHAMNEN

Älvens naturliga strandlinje är sedan länge utgrävd eller igenfylld och blir än en gång omvandlad för att ge plats för saknad natur. Staden och älven möts i park.

STADEN MÖTER ÄLVEN I PARK __ KUSTPARK

BYGGER FÖR VINDEN __ EXPONERAT /SKYDDAT

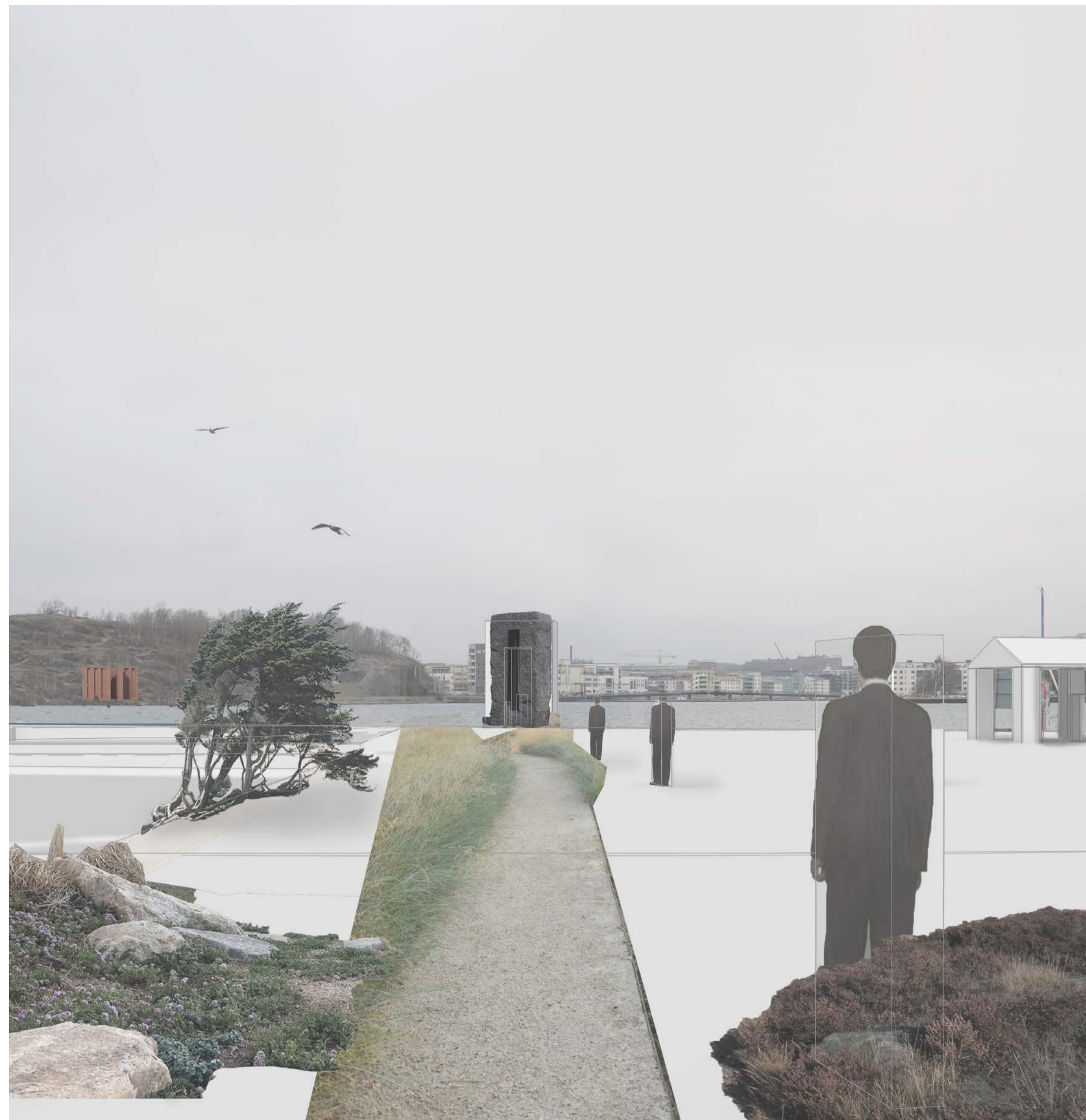
RÖRELSE UTMED ÄLVEN __ KAJPROMENAD

Fiskehamnen ligger centralt i Göteborg men är tillfället avskuren av en motortrafikled, Oscarsleden. Dessutom finns här en fungerande fiskhamn med stark historisk anknytning till platsen. Denna har aktiva verksamheter som är livsviktiga för den regionala fiskehandeln. Det finns även ett motsägelsefullt förhållande på platsen mellan vindens riktning, solens bana och det norrvända läget mot älven.

Området Fiskehamnen är anrikt och har varit en viktig del i den historiska hamnverksamheten. Här har funnits sågverk, segelduksväveri och repslagarebana. En väderkvarn är sedan länge riven. År 1910 anlades Göteborgs första djupvattenkaj för atlantångare här och vid samma tid flyttade fiskauktionen ut från Fisktorget inne i centrum. Fiskebåtarna hade växt sig för stora för Rosenlundskanalen. I mer än 100 år, fram tills idag, har Göteborg haft sin fiskhandel här. Nu flyttar Fiskehamnens rederier och verksamheter ytterligare en kilometer västerut (1.). Här byggs en ny auktionshall och lokaler bättre anpassade för dagens arbetsflöde.

Från strandkanten, den restaurerade träkajen och ute på pirerna ser man sådant som är karaktäristiskt för Göteborg: Eriksbergskranen, Älvsborgsbron, de gamla varvskranarna på Hisingen, Läppstiftet, Masthuggskyrkan, Carl Johans kyrka och Karlatornet. Även det gröna Sörhallsberget och Per Kirkebys tegelskulptur Vindarnas tempel (2.) syns på andra sidan älven. Ett nytt promenadstråk följer älvkanten — detta sträcker sig från Järntorget bort mot Röda sten och passerar även det nya färjeläget.

Nya flerbostadshus kantar motortrafikleden som i förslaget omvandlats till en trädkantad stadsgata och som tar tillbaka sitt ursprungliga epitet: Oscarsgatan. På bottenplan finns rum för verksamheter och gemensamhetslokaler. Den nya bebyggelsen följer rutnätet ner till Fiskehamngatan. Häckar kantar de privata gårdarna där träd och odlingar omhändertas av de boende. Den adderade bebyggelsen luckras upp närmare älven för att öppna upp sikten mot vattnet. På norra sidan om Fiskehamngatan står de korta lamellerna i park mellan vindsvipta björkar, syrenbuskar och gräsängar. Boende på markplan har tillgång till uteplatser med eftermiddagssol som skiljs av med häckar och planteringar.



SKULPTURPARKEN, PÅ ANDRA SIDAN ÄLVEN PER KIRKEBYS SKULPTUR "VINDARNAS TEMPEL".

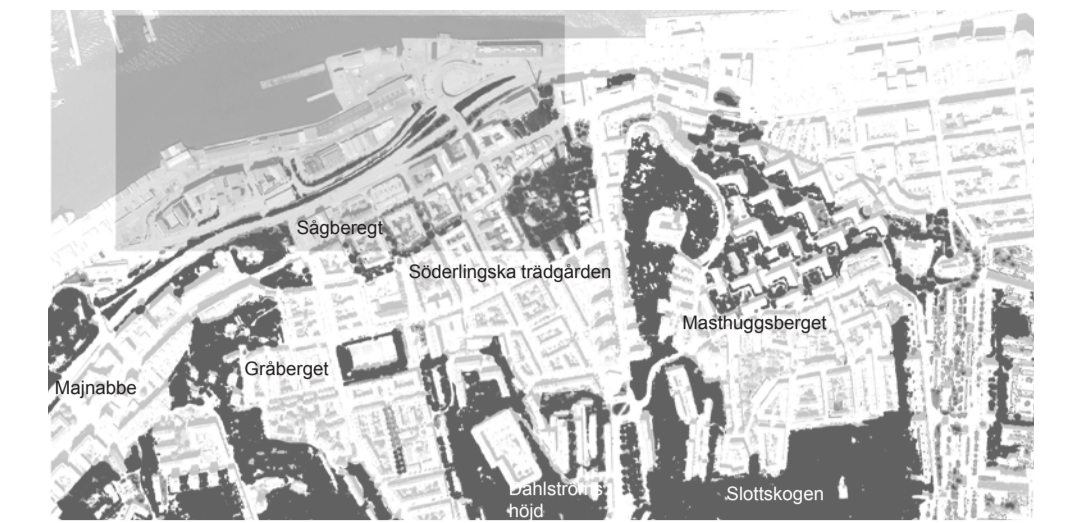
PERSPEKTIV

DE NYA PARKERNAS UTBREDDNING OCH DEN NYA BEBYGGELSEN SOM LUCKRAS UPP MOT ÄLVEN.

FÅGELPERSPEKTIV

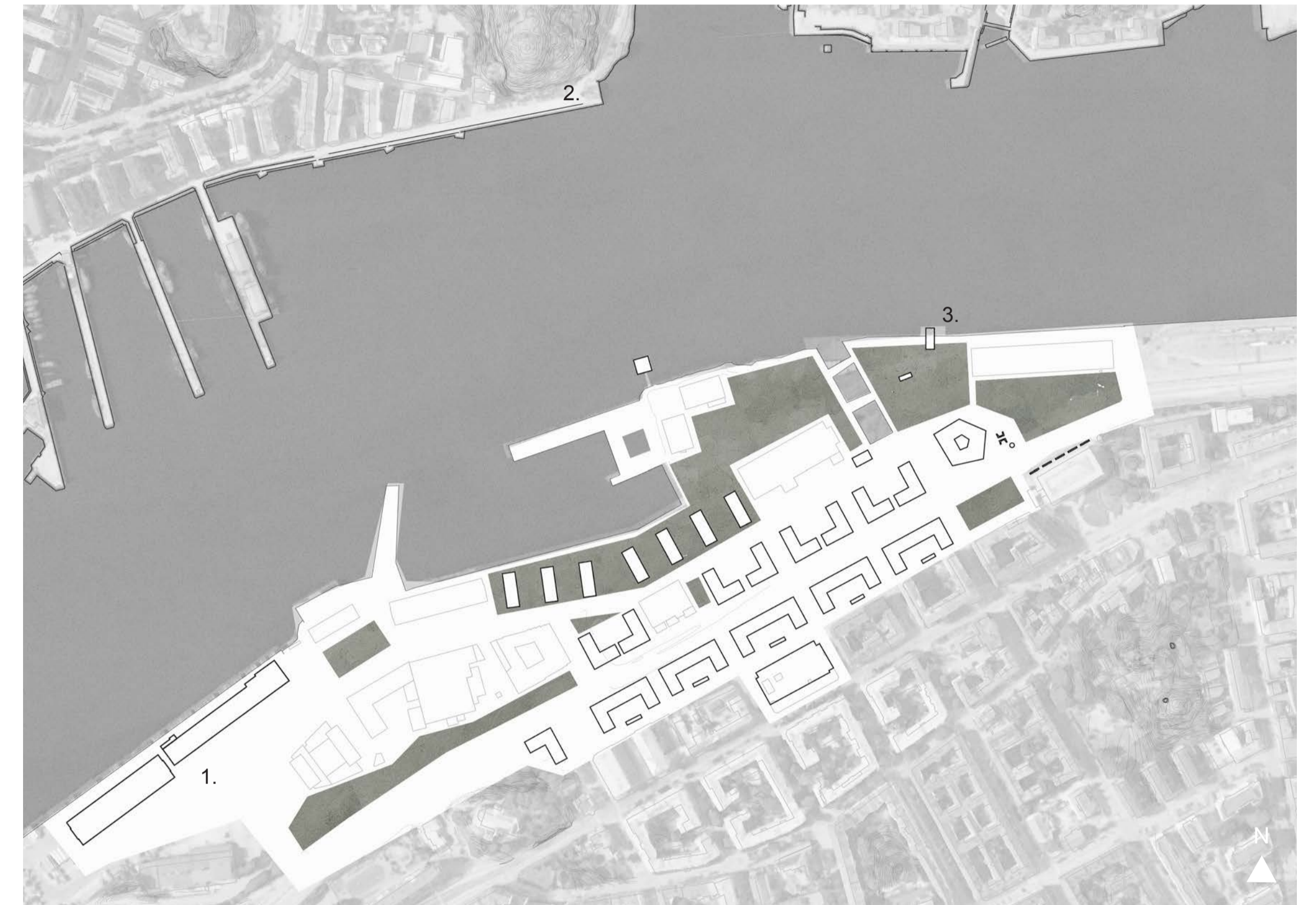


PLATSER PÅ VILKA GRÖNT MÖTER GÖTA ÄLV SAMT.



NUVARANDE GRÖNSTRUKTUR RUNT FISKEHAMNEN.

0 100 250 500 m



NY BEBYGGELSE SAMT BEVADE BYGGNADER I GRÅTT. NYA PARKYTOR I GRÖNT.

STRUKTURKARTA 1:4000

INIFRÅN DEN GÖMDA TRÄDGÅRDEN. DEN KARGA KUSTPARKEN MED NY BEBYGGELSEN I BAKGRUNDEN.

PERSPEKTIV



1. Utvalda delar av den ursprungliga bebyggelsen bevaras. Det gamla fryshuset, konserveringsfabriken och omkringliggande byggnader i områdets västra del, som idag är kontorsbyggnader, förblir orörda. Det anrika *Amerikaskjulet* likaså.

2. Ett av de äldre magasinerna har omvandlats till servicehus för den nya gästhamnen och till lokaler för segel- och roddklubben. Här finns även en mataffär.

3. En restaurerad pir skyddar den nya gästhamnen. *Fiskets hus*, som idag inhyser bland annat Göteborgs fiskhandlarförening och Fiskeribranschens riksförbund, kommer även rymma den nya gästhamnens administration.

4. En av fiskhamnens verksamhetslokaler friläggs och omvandlas. I Nya Fiskekyrka säljs färsk fisk över disk. Byggnaden har sikt mot älven men står också vänd mot den högt trafikerade Oscarsgatan.

5. Vid det nya kulturhuset har Lindholmsförbindelsen en av sina stationer och metrobussarna stannar intill. Här har även parker anlagts.

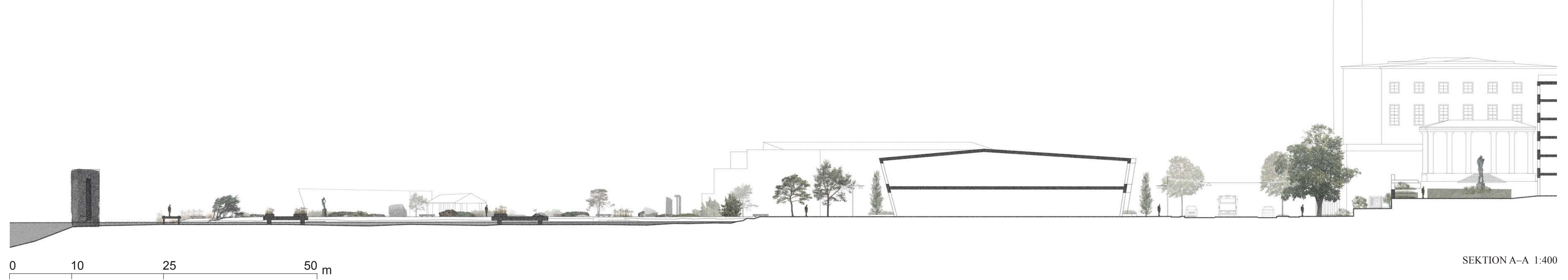
6. Nytt färjeläge.

7. Här anläggs en park av speciell karaktär. *Kustparken* utgörs av en remsa klippstrand, moränstränder och strandängar. Växter och besökare är exponerade för västanvinden och förmimelsen om havet. Det är det närmsta stadsbo kan komma Skagerak utan att ta sig ut till kusten. Sådant som klarar salta vindar växer här: havtorn, vide, ljung, en, kvanne, kål och aster. Gräset breder ut sig; starr och vass. Och så tallarna, de som växer och vrider sig med vinden, klamrar sig fast mellan grusade stigar och sten. I en del av parken slingrar sig gångarna mellan skulpturer i sten och brons; vissa monumentala, andra gömda bland vass och ljung. Parkens största skulptur, Pål Svenssons *Spiegelrum*, står ute i älven. En stenstig visar sig vid ebb och gör det då möjligt att röra sig runt det massiva konstverket.

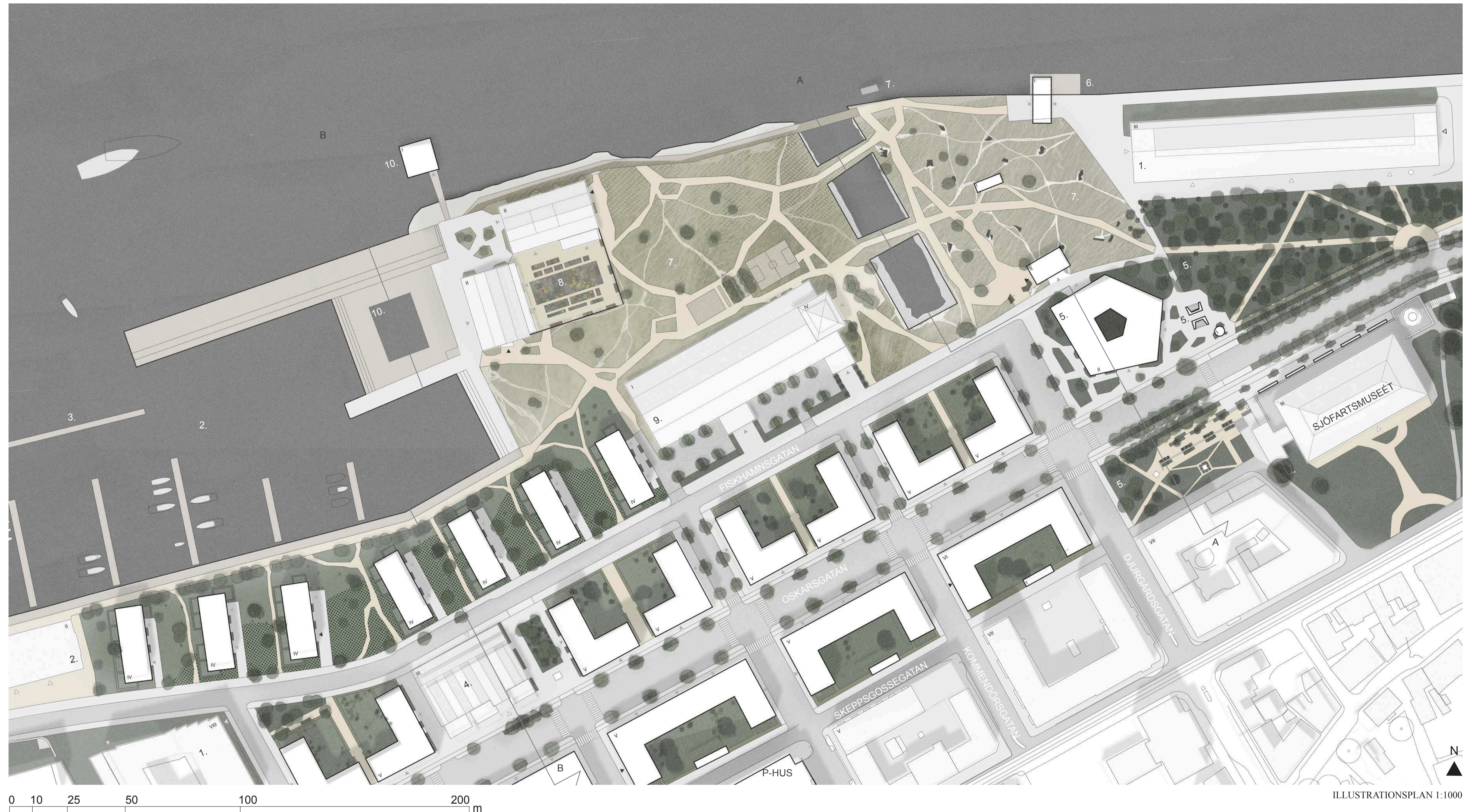
8. Bakom ett långt rött plank i områdets nordvästra hörn anläggs *Den gömda trädgården*. Här växer sådant som måste stå i lä: äpple, vresros, örter och solrosor. Restaurang och kafé, inhyserade i de gamla administrationsbyggnaderna vid norra piren, odlar en del av det som serveras här. Trädgården stängs för natten, men dagtid är det möjligt att strosa mellan odlingarna.

9. Den anrika *Auktionshallen* omvandlas till idrottshall. Utomhus runt hallen finns möjlighet till rörelse på gräsplanen och lekplatsen när vädret tillåter.

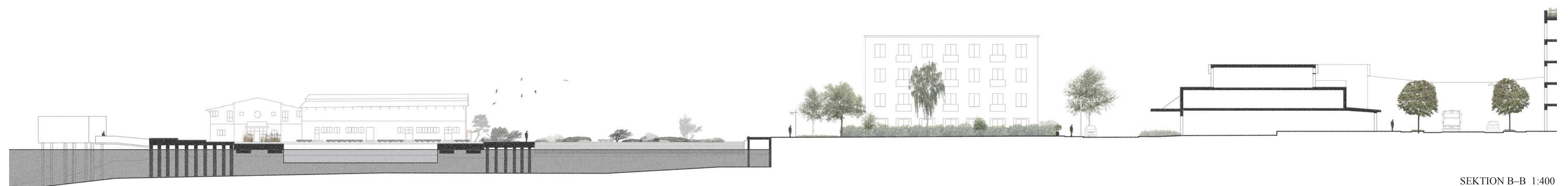
10. Bland de trappade bryggorna finns en bassäng. Ute i älven står Fiskehamnens allmänna bastu.



SEKTION A-A 1:400



ILLUSTRATIONSPLAN 1:1000



SEKTION B-B 1:400

FLERFAMILJS- HUS

ANKNYTNING TILL PLATSENS HISTORIA — TRÄ

FLEXIBILITET — STOMME OCH RUM

KUSTPARK — ÖPPET KVARTER

Bebyggelsen kring Fiskhamnen har tillkommit över tid och är av olika karaktär. Slitstarkt tegel dominerar men det finns även fasader i betong, puts och plåt i varierande färgsättning. Fiskeauktionen och administrationsbyggnaderna vid piren är halvt klädda i rödmålad träpanel.

Trä är genomgående i gestaltningen av det nya flerfamiljshuset som ligger strax intill Kustparkens huvudentré. Dels som ett sätt att knyta an till det sågverk och den träexport som i närmare 200 år haft Fiskhamnen som spelplats. Dels för att spegla progressiv träbyggnadsteknik, vilket går i linje med Göteborgs Stads satsningar längs Södra Älvstranden. Två speglade huskroppar i 5 våningar utgör ett kvarter. Mellan dessa skapas två mindre innergårdar. Häckar och plank skiljer av mot den grusade gången på vilken det går att gena genom kvarteret; ner mot Kustparken eller upp mot Oscarsgatan. Utmed gången finns indrag i häckarna där det finns plats för ett par bänkar för den som vill sitta en stund.

Innergårdarna skuggas av huskropparna under de timmar då solen står som högst, men i nordvästra hörnet finns förutsättningar för en mindre gårdsodling. Här spirar ärtskott och rabarber i odlingslådor vilka kantas av krusbärsbuskar och partier av ängsmark. Ett äppelträd lutar sig mot solen och i den södra delen av innergården skiljer syrenbersån av en gemensam stenlagd yta med en sittgrupp. På de stora takterassererna växlas gräs och trall. Här kan de boende känna vinden eller hitta lä och njuta av utsikten över hamninloppet.

Byggnaderna nås genom entréer från Oscarsgatan och den förlängda Djurgårdsgatan. Trapphusen går även att nå från innergården. På bottenplan finns tvättstugor, en gemensamhetslokal, en verkstad för hobby eller hemarbete, soprum och en lägenhet med egen uteplats. På gården finns även ett öppet cykelförråd och gemensam redskapsbod. Fyra stycken verksamhetslokaler i olika storlekar vätter mot de högre trafikerade gatorna.



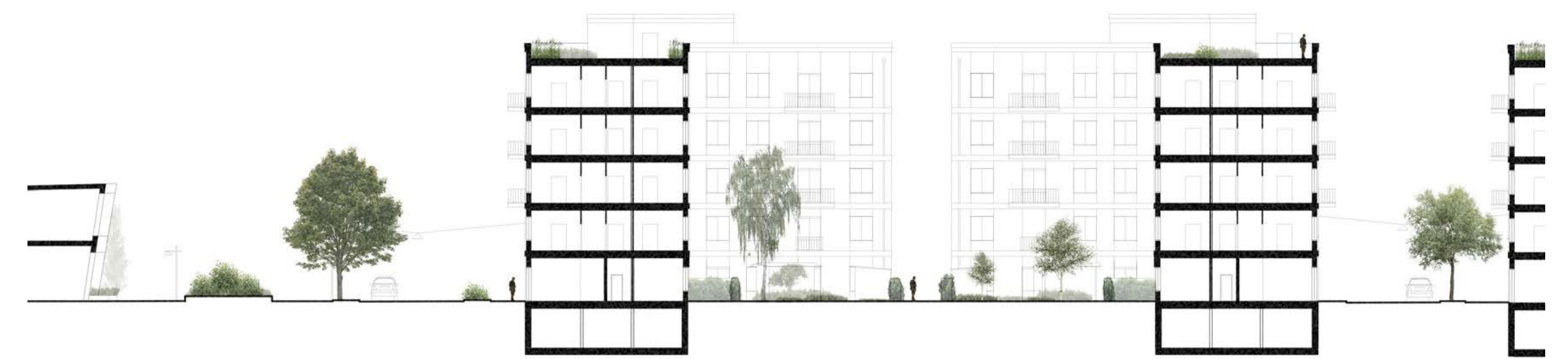
DJURGÅRDSGATAN NER MOT KUSTPARKEN. TILL HÖGER NYA KULTURHUSET.

PERSPEKTIV

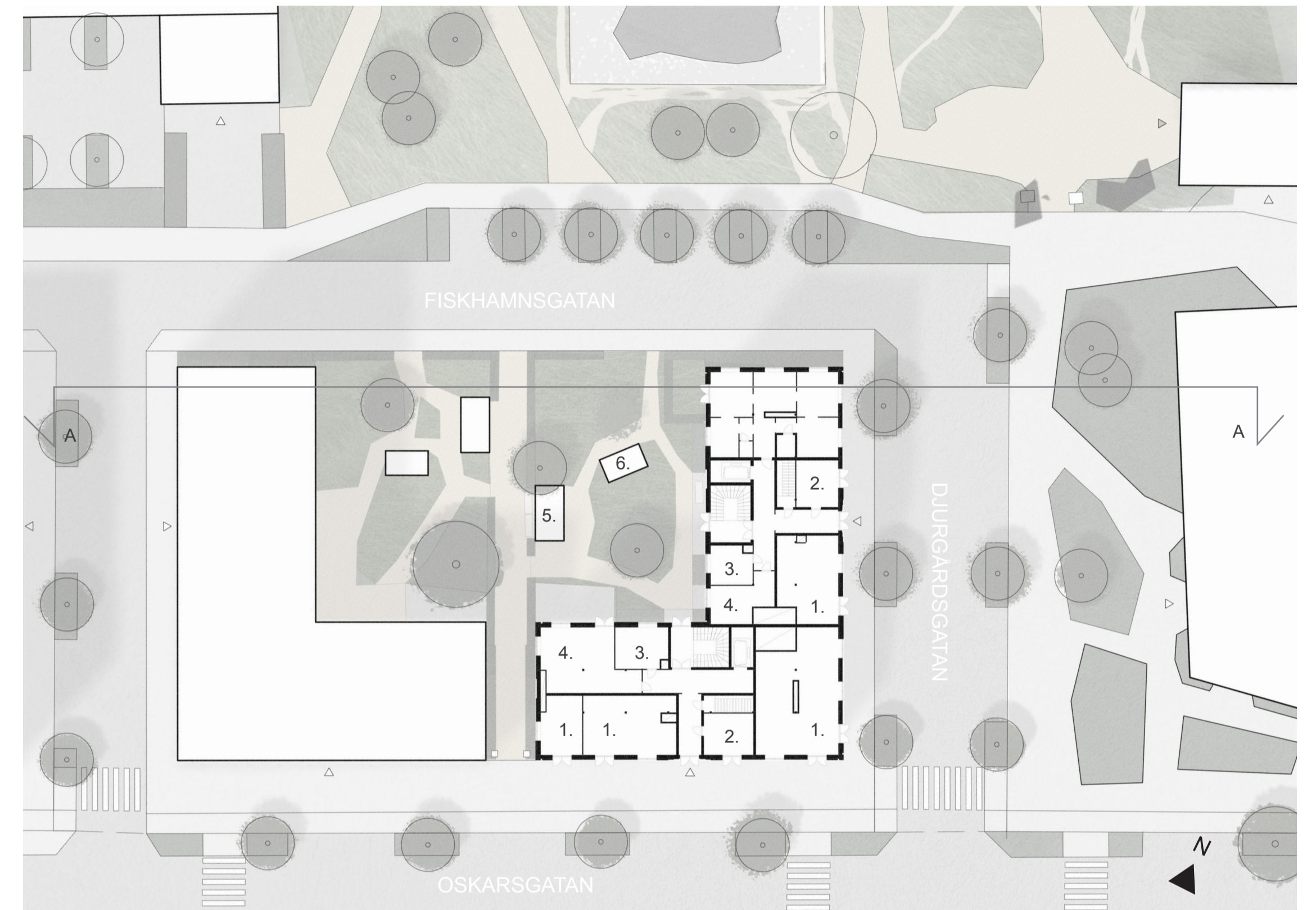
VY ÖVER INNERGÅRDEN



AXONOMETRI



SEKTION A-A 1:400



1. VERKSAMHETSLOKAL 2. SOPRUM 3. TVÄTTSTUGA 4. GEMENSAMHETSLOKAL 5. CYKELFÖRRÅD 6. REDSKAPSBOD

SITUATIONSPLAN 1:400

EN AV ENTRÉERNA TILL INNEGÅRDEN. HÄNGBJÖRKEN SVEPER SKUGGOR ÖVER FASADEN



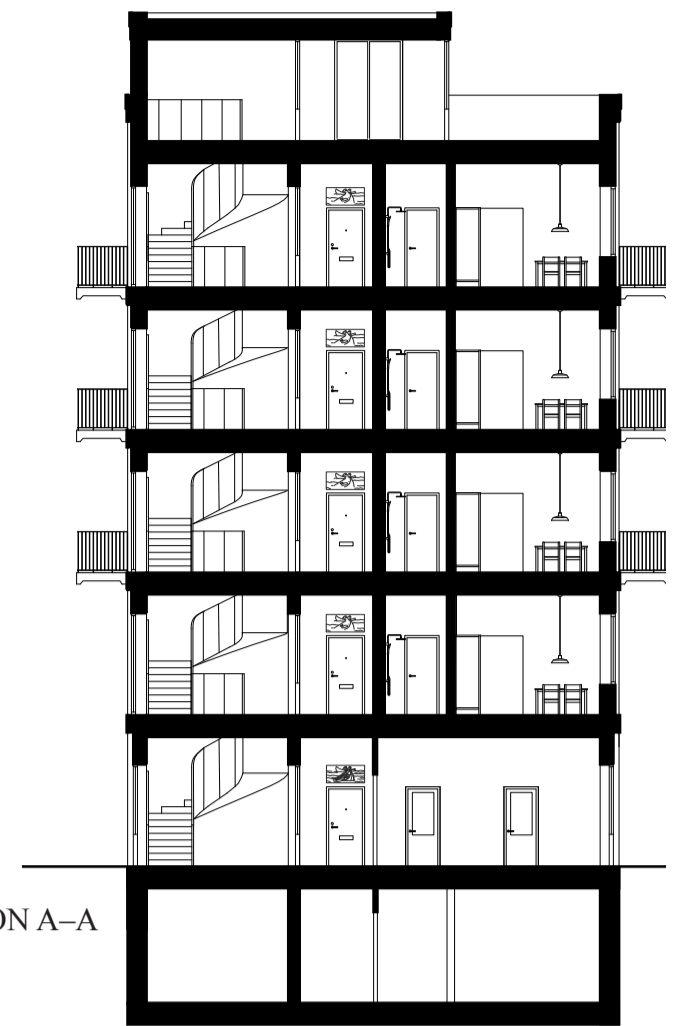
PERSPEKTIV



FASAD ÖST 1:200

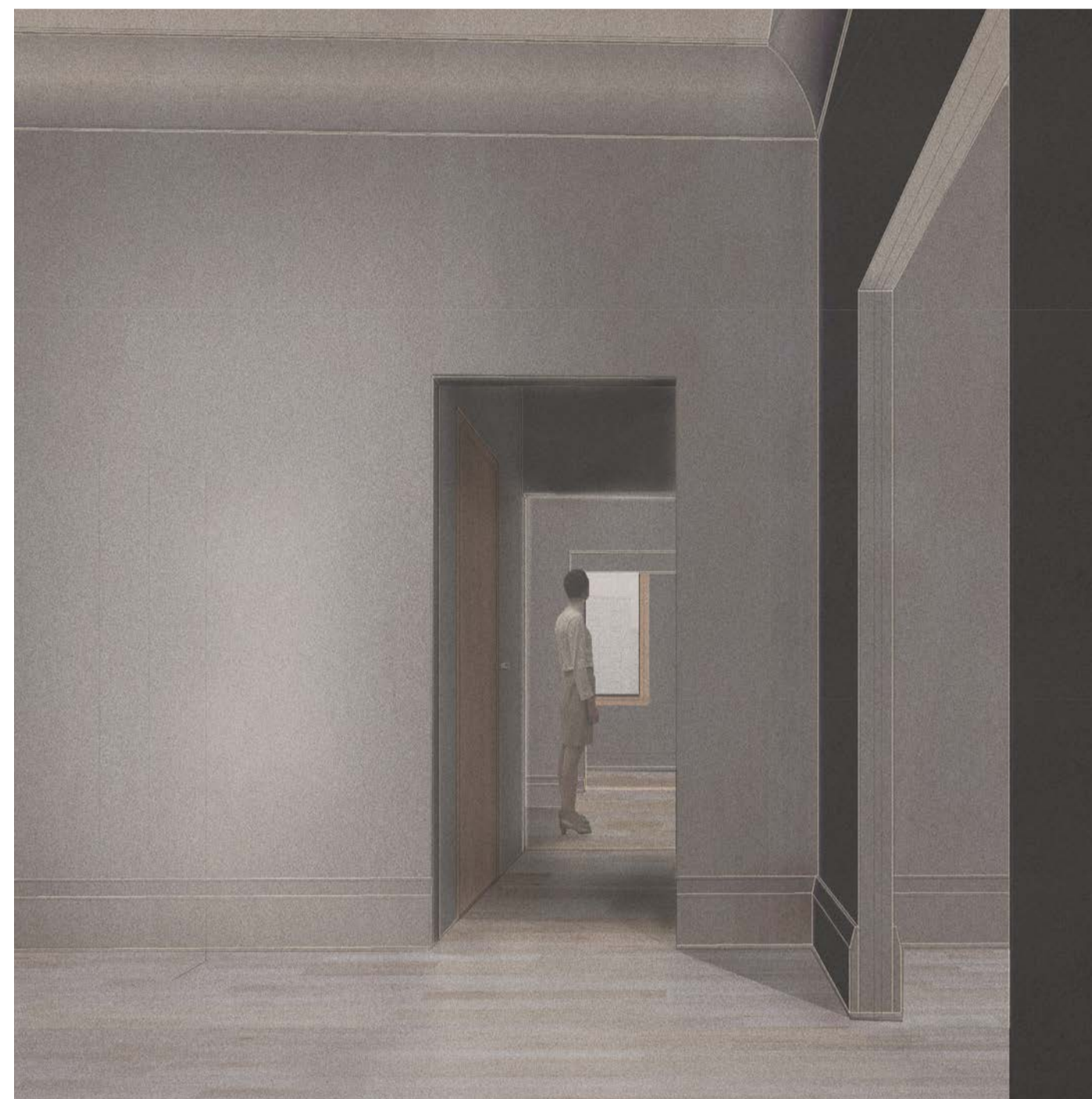


FASAD VÄST 1:200



SEKTION A-A
1:200

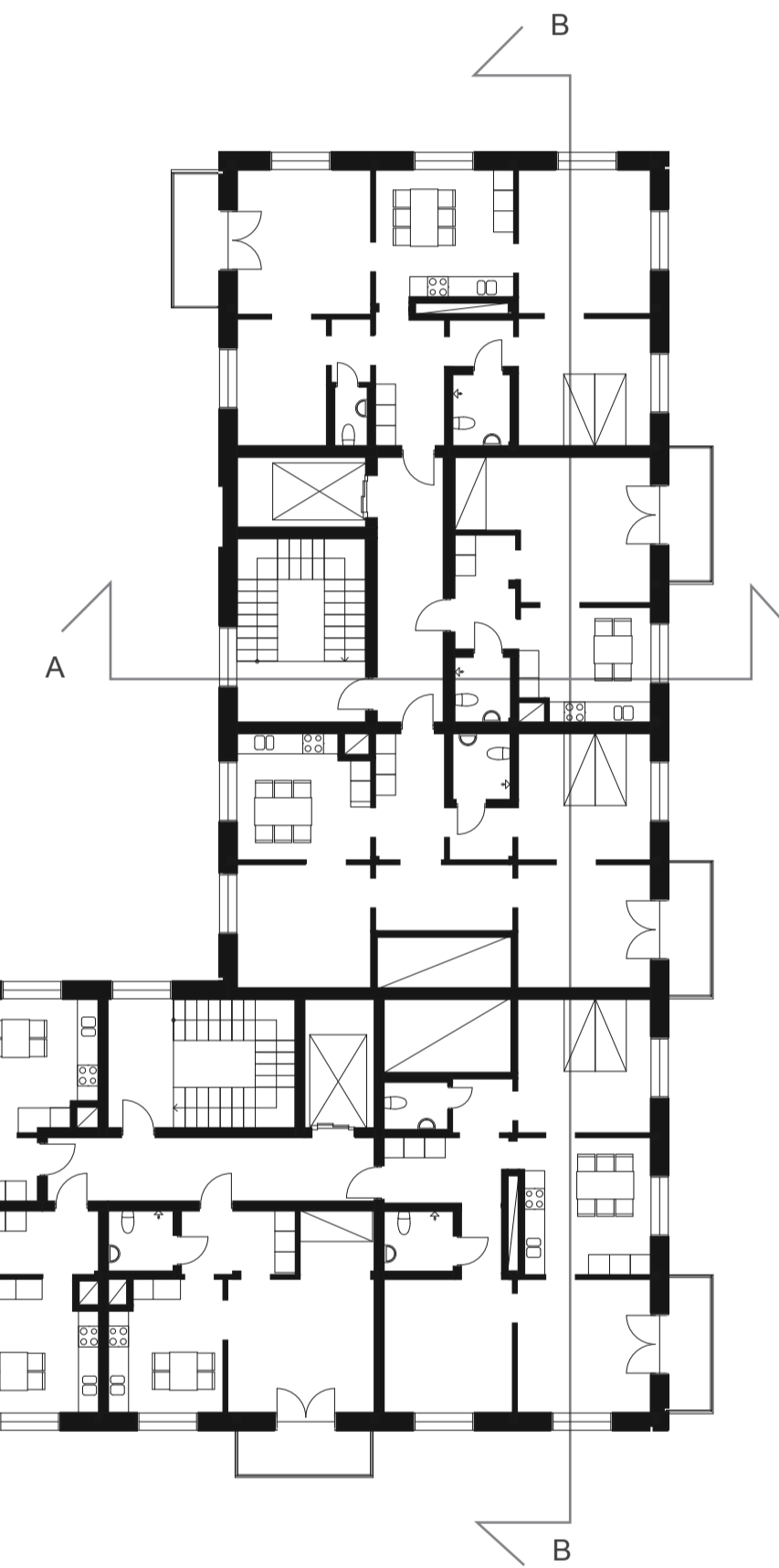
Alla lägenheterna är planerade runt en central hall vilket skapar möjlighet för olika rörelser och konfigurationer. På ett normalplan finns en st 4 rok på 95 kvm, två st 3 rok på 85 kvm och två st 2 rok på 66 kvm. Dessa är alla genomgående. Tack vare detta har alla en fina siktlinjer mot älven, det nya kulturhuset, den grönskande innergården eller den nya stadsgatan. Dessutom finns två st 1 rok på 45 kvm vända mot öst och söder. Alla lägenheter har möjlighet att öppnas upp mot det fria genom uppklarade dörrar mot balkonger eller franska balkonger. Ovanför var ytterdörr finns reliefer infällda i betongen (sektion A-A). På varje våningsplan berättas genom bilderna om områdets historia. På plan 3 exempelvis visar relieferna vinterfiskets vemödor, på plan 4 hur sågverkets väderkvarn som senare kom att rivs.



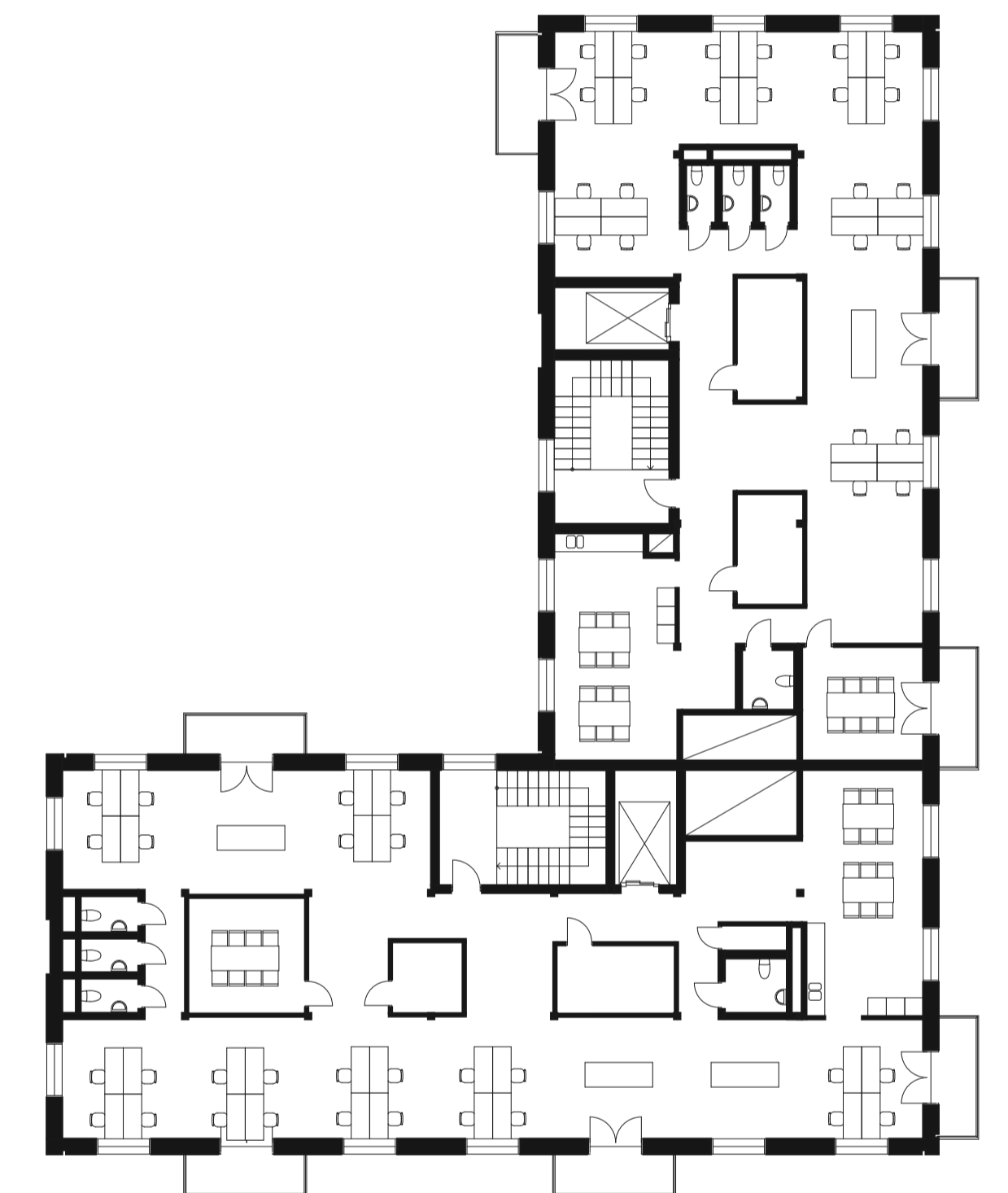
PERSPEKTIV MOT HALLEN

Rummen variererar något i storlek men är alla runt 14 kvm. Rummen är mer generella i proportion och storlek vilket gör dem användbara på vitt skilda vis (se Möbleringsexempel). Till följd av rummens storlek går det att inhysa mindre kontor i bostädernas planlösning och tack vare stommens pelarsystem går det även att öppna upp hela våningsplan för större verksamheter.

Väggarna har ytskit av gips som går att måla eller tapetsera. Parkettgolv i ek ligger i alla lägenheter. Profilerade lister vid golv och tak harmoniserar med skalan på de stora rummen. De välvda taklisterna skapar en mjuk övergång mellan vägg och tak.



NORMALPLAN 1:200



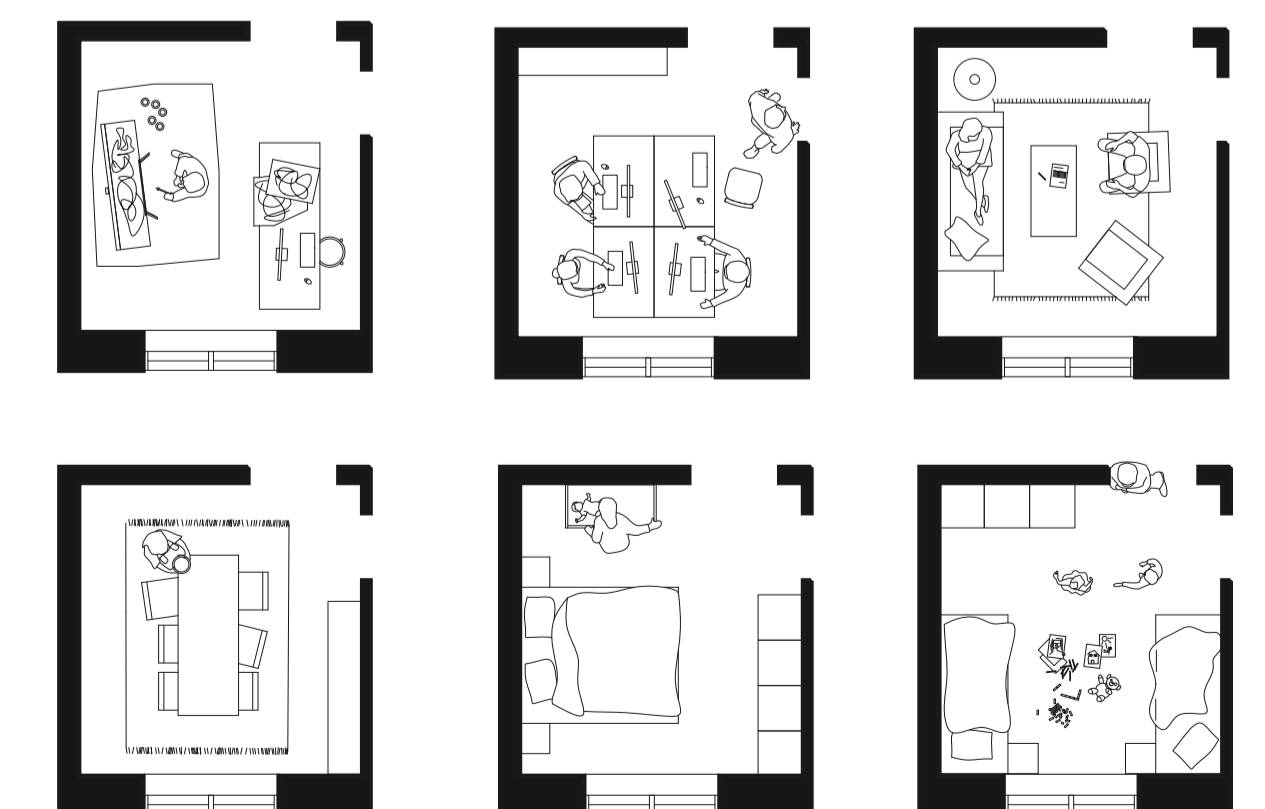
EXEMPEL PÅ NORMALPLAN KONTOR 1:200



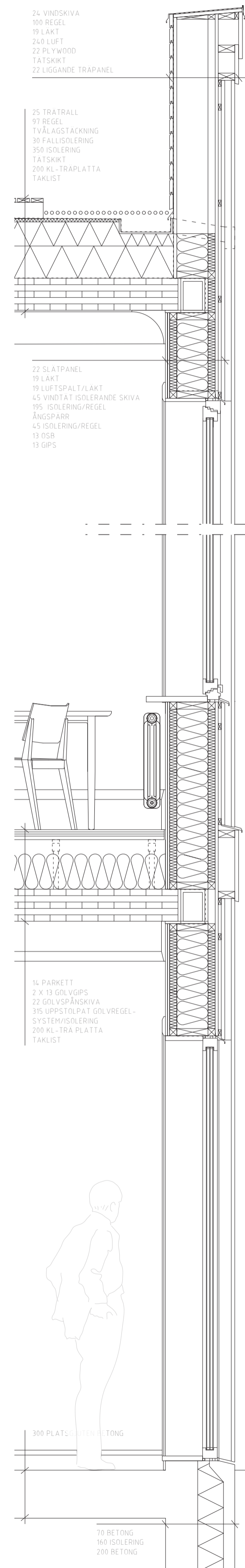
SEKTION B-B
1:200



FASAD NORR 1:200



MÖBLERINGSEXEMPEL 1:100



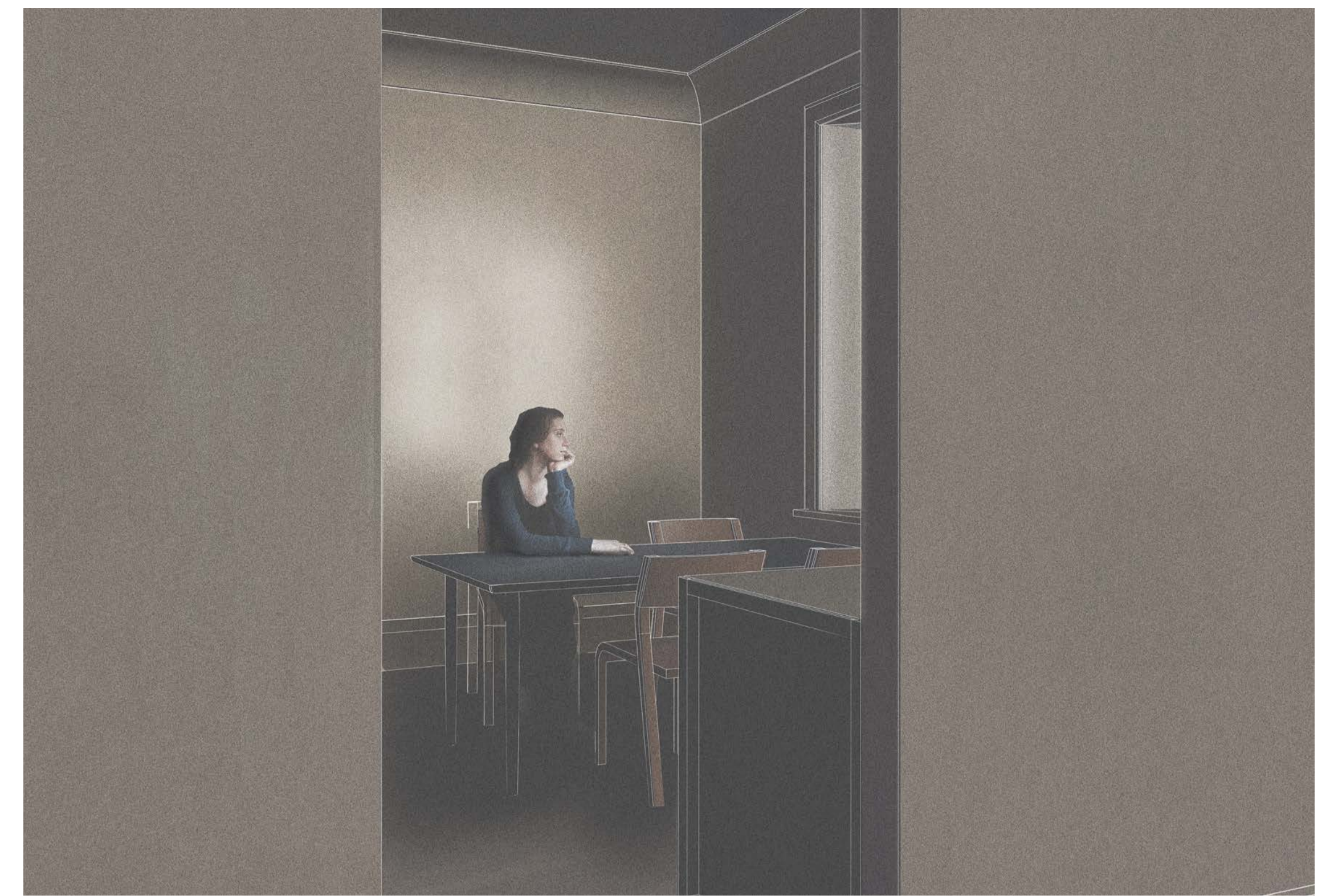
Fasaden stryks med mörk rödpigmenterad trätjära; ett träskyddsmedel som traditionellt använts på väderutsatta byggnader och båtar. Fönsterkarmarna är av ek, balkongernas pinnräcken i stål och de påhängda balkongbjälklagen i betong. Inskjutningar vid fönster- och dörrpartier skapar en skuggverkan. För att åstadkomma en jämn rytme för indrag har blindfönster täckts av med liggande panel. Mer markanta horisontella band av liggande panelbräder balanserar också upp de vertikala linjerna som skapas. Vindskivor i trappning bidrar till ett klassiskt avslut uppåt till en modern byggnadsilhett.

Rummen variererar något i storlek men är alla runt 14 kvm. Rummen är mer generella i proportion och storlek vilket gör dem användbara på vitt skilda vis (se Möbleringsexempel). Till följd av rummens storlek går det att inhysa mindre kontor i bostädernas planlösning och tack vare stommens pelarsystem går det även att öppna upp hela våningsplan för större verksamheter.

Ovanpå bjälklaget ligger ett uppreglat innergolv som isolerar mot ljud och möjliggör flexibla dragning av mindre rör och installationer. Rumshöjden på 3,2 m bidrar till bostadskvalitéer såsom känsla av rymd och en större bostadsvolym. Det finns även möjlighet att fälla ner ett innertak på 50 cm för installationer utan att påverka öppningsbarheten på de inåtgående fönstren. De stora tvåluftsfönstren om 180 cm x 180 cm med snedställda nischer bidrar till en proportionerlig bostadsfasad med fint ljusinsläpp.

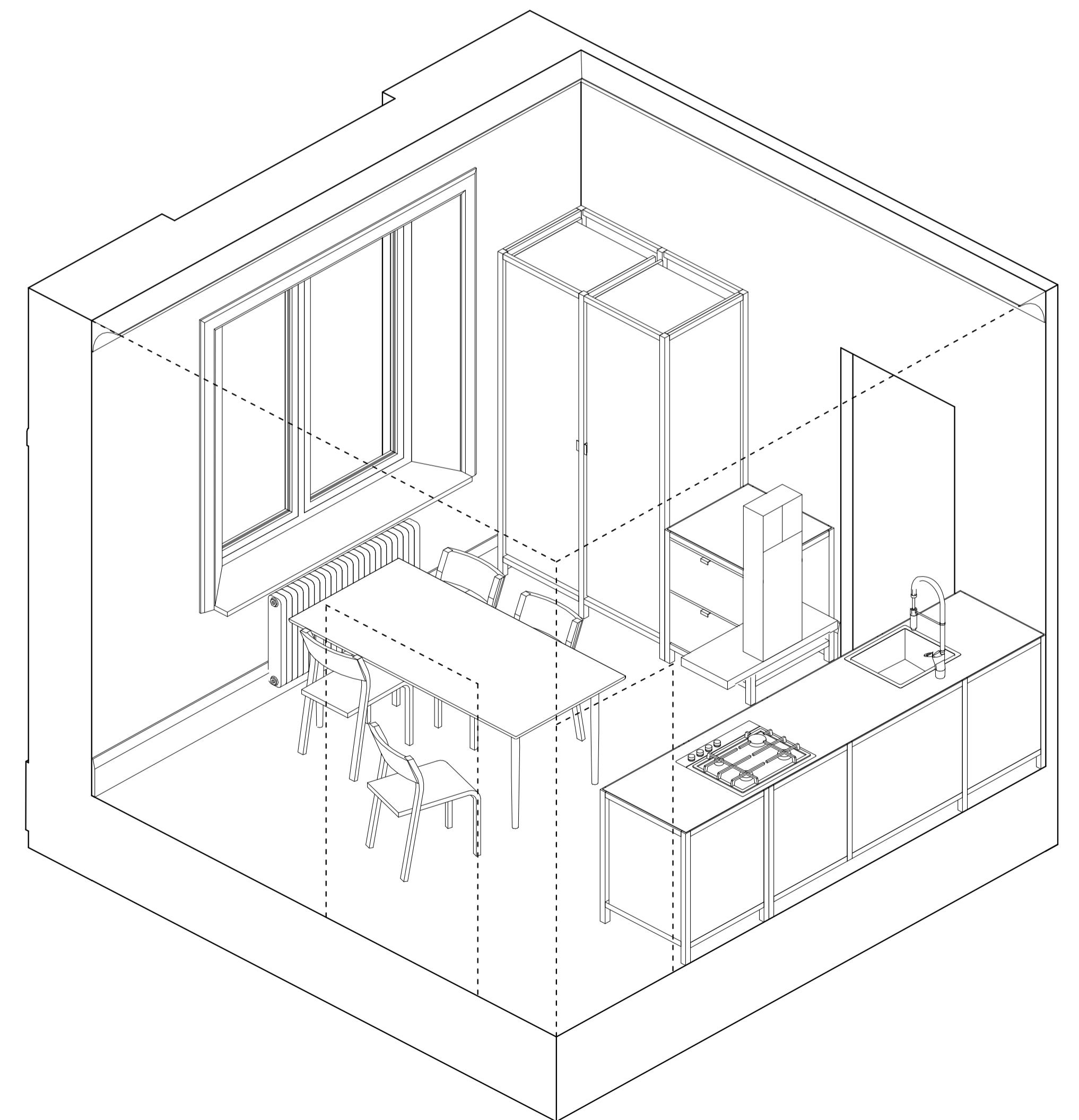


FASADUTSNITT 1:20



LJUSINSLÄPP GENOM SNEDSTÄLLDA NISCHER. FÖNSTREN OMFATTAS AV ETT PROFILERAT FODER.

PERSPEKTIV



VINKLADE FÖNSTERNISCHER FÖR IN DAGSLJUSET LÄNGRE IN I RUMMET.

AXONOMETRI

Förnamn Efternamn: TOVE LUKSEPP LUNDAHL	Ritsal: 3
Signatur: 	

Checklista Slutkritiken ACEX06	X
Stadsbyggnad	X
Projektbeskrivning	X
Situationsplan 1:4000	X
Planutsnitt 1:1000	X
Sektioner x 2 1:400	X
Perspektiv stadsrum x 2	X
Fågelperspektiv	
Husbyggnad	
Projektbeskrivning	X
Situationsplan 1:400	X
Sektion 1:400	X
Planer 1:100-200	X
Sektioner 1:100-200	X
Fasader 1:100-200	X
Fasadsektion 1:20	X
Fasadutsnitt 1:20	X
Perspektiv av byggnadsvolym (även axonometri är ok)	X
Perspektiv byggnad i stadsrum	X
Perspektiv entrérum i byggnad	X
Perspektiv huvudrum i byggnad	X

Observera att det som lämnas in ska vara enligt kursprogrammets precisering av innehåll för respektive handling.