

MAJNABBE

ACEX05 KANDIDATARBETE

Stadsbyggnadsförslag

Astrid Sandberg

Handledare: Joaquim Tarrasso

Chalmers arkitektur 2024

Majnabbe är en unik plats i Göteborg som möjliggör för en kvalitet som på flera ställen i staden hålls något svårtillgänglig från offentligheten - havet. Hamnkajens omvandling till en robust stadsmiljö ska möjliggöra för fler människor att njuta av närheten till havet i staden, i kombination med attraktiva mötesplatser, varierade verksamheter och olika sorters parkmiljöer. I mitt förslag för Majnabbe vill jag förstärka Göteborgs identitet som kust- och fiskestad genom att skapa byggnads- och stadsrumsgestaltning som bjuder in till att både bo och vistas intill havet.



P1. Torgplats vid kajpromenaden med förslag för placering av en mindre restaurang- eller kioskbbyggnad tillgänglig året om. Här möter den den publika byggnaden människans skala.

Process och platsanalys



Skissprocess av platskapande.

Vad säger lite skräp om en plats?

Vid mitt första platsbesök bestämde jag mig för att plocka hem ett antal saker jag hittade på tomten. I skräpet identifierades fiske, industri, naturelement från havet och spår av mänsklig aktivitet, som tillsammans sammanfattar platsens historia. I det funna skräpet finns värden och identitet.

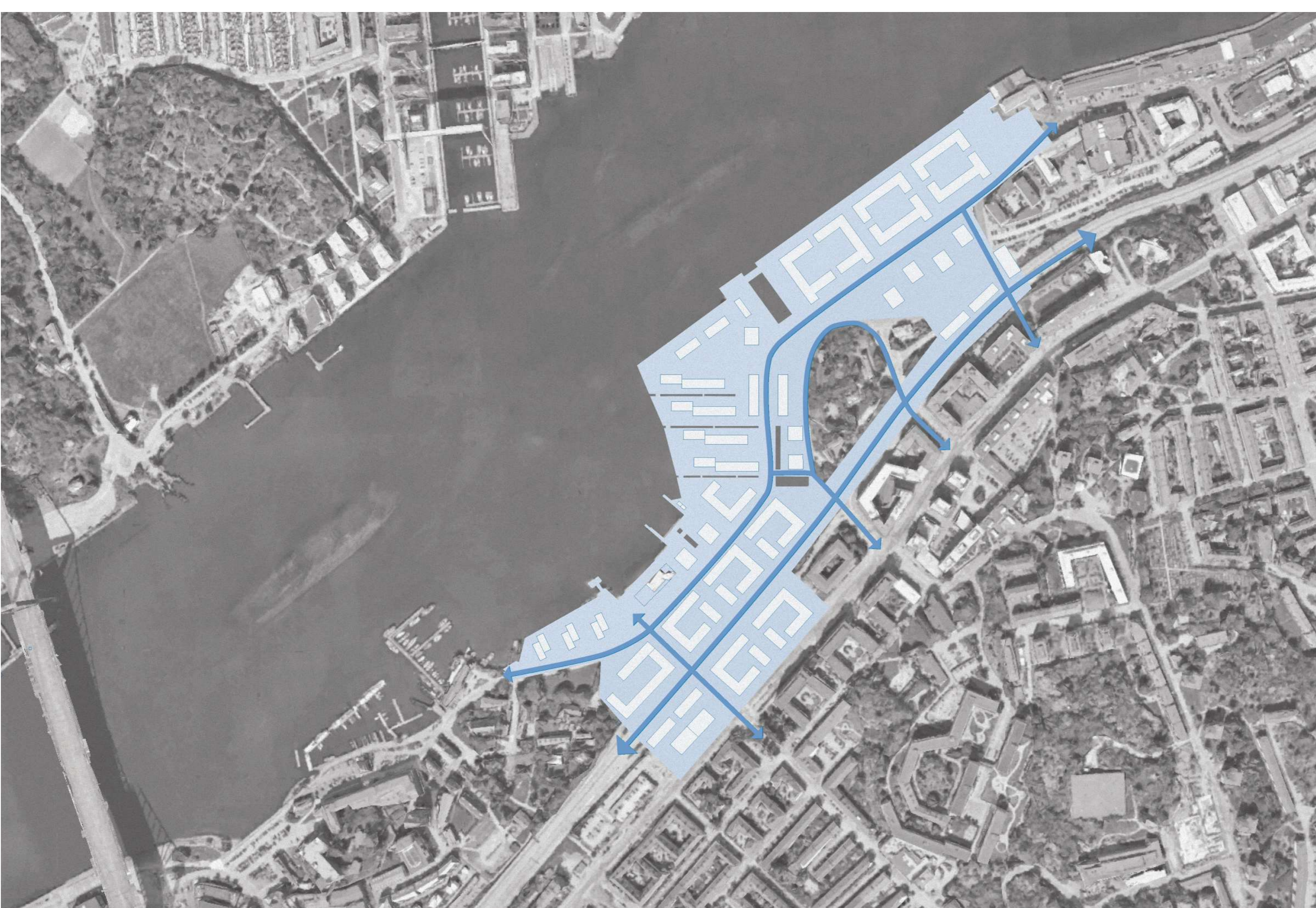
Att identifiera och selektivt plocka ett antal ting från platsen kom att bli en metod, eller metafor, som följde mig vidare i processen för nya Majnabbe. Genom att analysera platsen i sin helhet identifierades befintliga värden och kvaliteter som i sig skapar en grund att omvandla Majnabbe till en attraktiv miljö för boende, verksamhet och gemenskap i Göteborg.

Vilka befintliga värden och kvaliteter finns där?

- Tillgång till havet (blåstruktur), både fysiskt och som en vacker utblick.
- Platsen har både en historia och placering i staden som är betydelsefull för Göteborgs identitet som kuststad.
- Bergig, högre topografi med grönstruktur som kan få växa vidare ner på fler delar av tomten.
- Närhet till attraktiva och växande offentliga platser, t.ex. Stigbergstorget.
- Utblick mot horisont, Älvsborgsbron och Eriksbergskranen.

Mål med den nya stadsplanen:

- Havsläget ska nyttjas av både privat- och offentlig bebyggelse.
- Omvandla det industriella, karga till en miljö för människa och natur att ta plats.
- Genom attraktiva mötesplatser och orienterbara kopplingar stärka rörelsen från befintliga torg/offentliga platser, ex. Stigbergstorget och Chapmans torg.
- Ta till vara på befintlig topografi och se det som en möjlighet och tillgång i att skapa intressanta och varierade stadsrum.



Bebyggelsestruktur

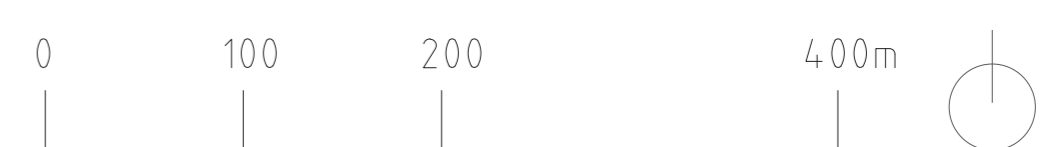
En varierad byggnadsstruktur bestående av lameller, punkthus och kvarter placeras ut på tomten med hänsyn till den befintliga strandlinjen. I söder placeras en kvartersstruktur, i varierade höjder, som en förlängning av Kungsladugårds kvarter. Placeringen och slutenheten skapar integritet för de boende och en tydlighet i riktning och siktlinjer från Oscarsleden som blir till en ny stadsgatan. Bortom kvarteren öppnas det upp till en öppnare plats med fri sikt mot Eriksberg och här placeras ett bibliotek.

I kontrast till kvarteren placeras snedställda lameller och punkthus vilka skapar mer luftiga och offentligt upplevda stadsrum i närhet till ett lokalt torg i tomtens mittpunkt.

Punkthusens placering har gjorts efter konceptet "hus i park" och längs med den högre topografin i söder vilket inte stänger för, istället ramar in, den vackra utblicken mot havet och landmärken som Eriksbergskranen från platser som bakom, exempelvis Taubekullen.

En större grönyta placeras längs med bergsväggen från den bevarade kullen kring Taubegatan och ses som en viktig tillgång till park- och naturupplevelsen.

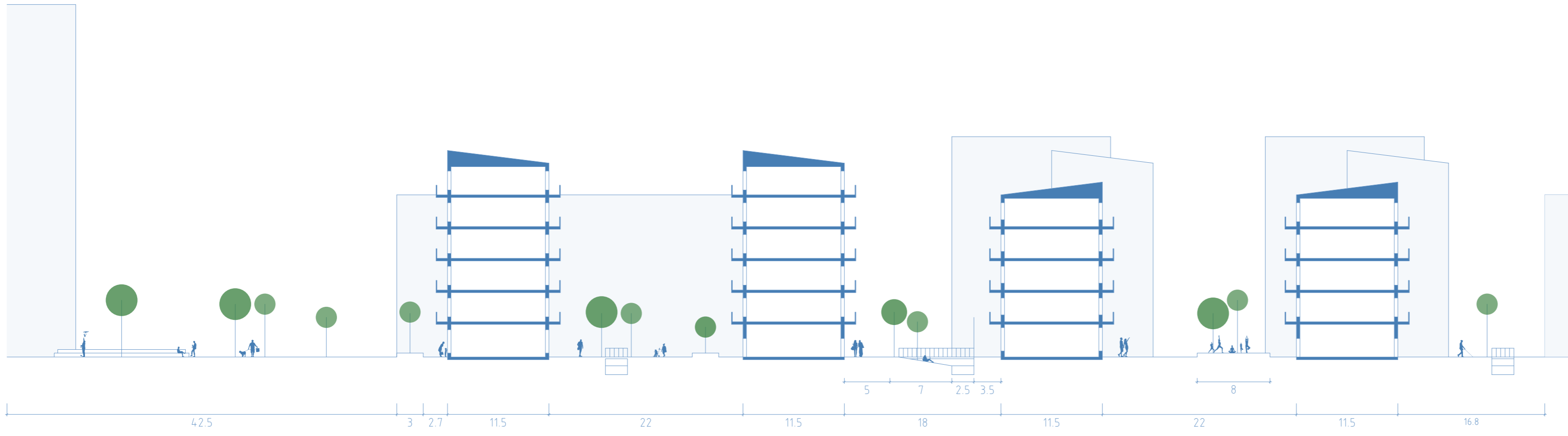
- Offentliga huvudstråk och rörelseriktning till och genom området.
- Bebyggt område
- Ny bebyggelse (Täthet 1.3)
- Befintlig bebyggelse och landskap



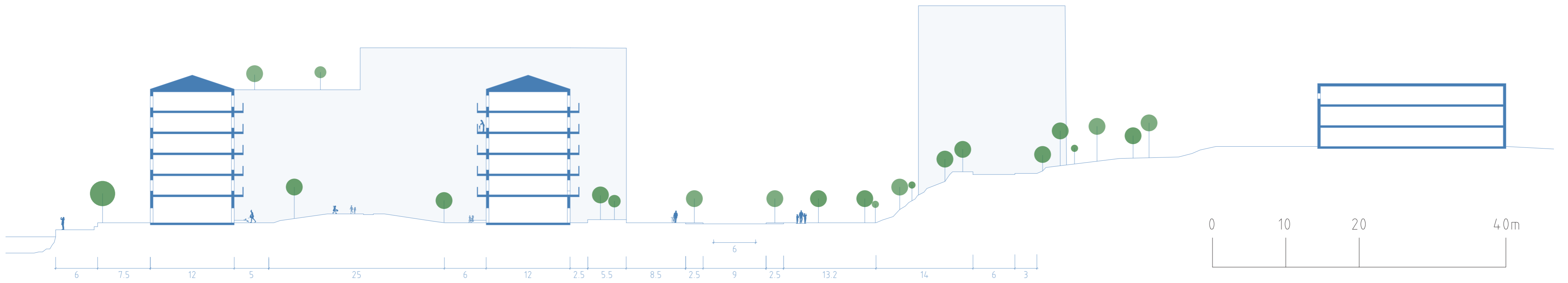
HAVET SOM EN GEMENSAM TILLGÅNG

Havet är en unik tillgång och ska vara tillgänglig för alla att ta del av, boende som besökare. Därför hålls strandlinjen offentlig i form av en kajpromenad med grönstruktur och verksamheter som löper längs hela tomten. Blåstruktur bjuds även in i området genom kanaler och vattenbassänger.





Sektion A-A
1:400 (A1)



Sektion B-B
1:400 (A1)

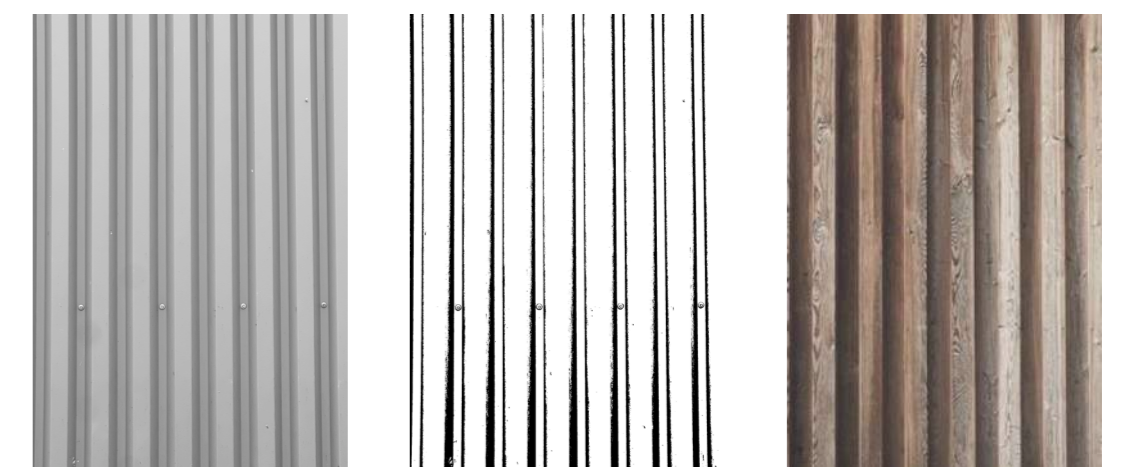


Privat & offentligt

Platsen i sydvästläge med utsikt mot Älvsborgsbron och skärgården var en miljö jag ville bevara öppen för rörelse och möjlighet av genomsikt mellan bebyggelsen.

Mellan bebyggelsen finns en variation av grön- och blåstruktur som skapar platser för lek, aktivitet och gemenskap. Visionen är att de boende ska finna kvaliteter i att både ta del av den unika, robusta miljön från sin bostad och i de offentliga stadsrummen.

P2. En kombination av slutna gårdar, parkmiljö, grönytor, rabatter och vattendrag skapar platser för alla olika tillfällen som får oss att gå ut att träffa varandra, men också känna trygghet och trivsamhet i vår bostad (alt. arbetsplats).

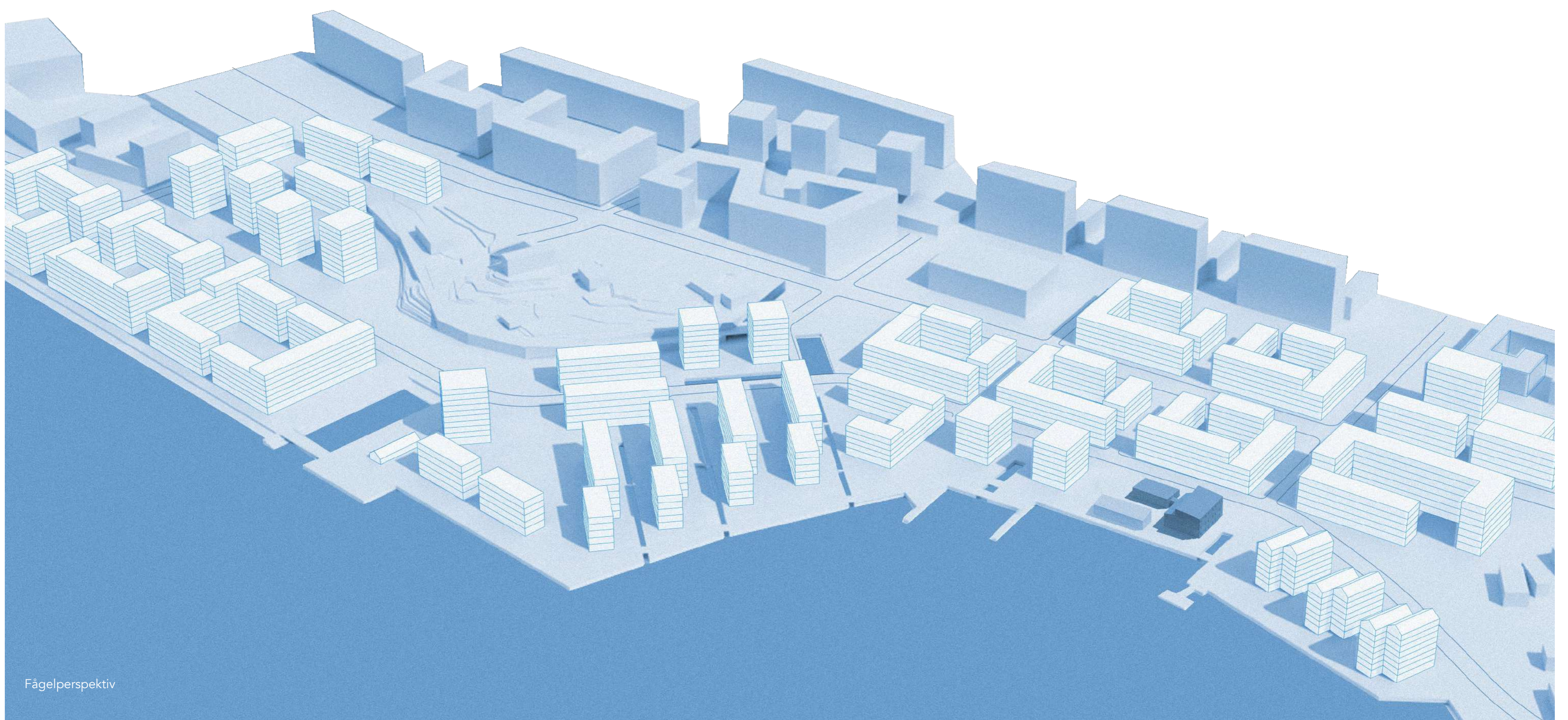


Fotografi av korrugerad plåt från hamnen, skuggor av plåten, träpanel.

Spår av historien

Genom byggnadsgestaltning ses en möjlighet att inspireras av de hårda, industriella materialen som klär platsen idag, men även tillföra en ny tolkning översatt i trä som är ett mer naturligt material.

Visa spår av det som varit, men anpassa efter det som ska bli - en plats för människan att trivas.



Fågelperspektiv

VÄDERLEK

ACEX05 KANDIDATARBETE

Byggnadsförslag - Bibliotek

Astrid Sandberg

Handledare: Joaquim Tarrasso

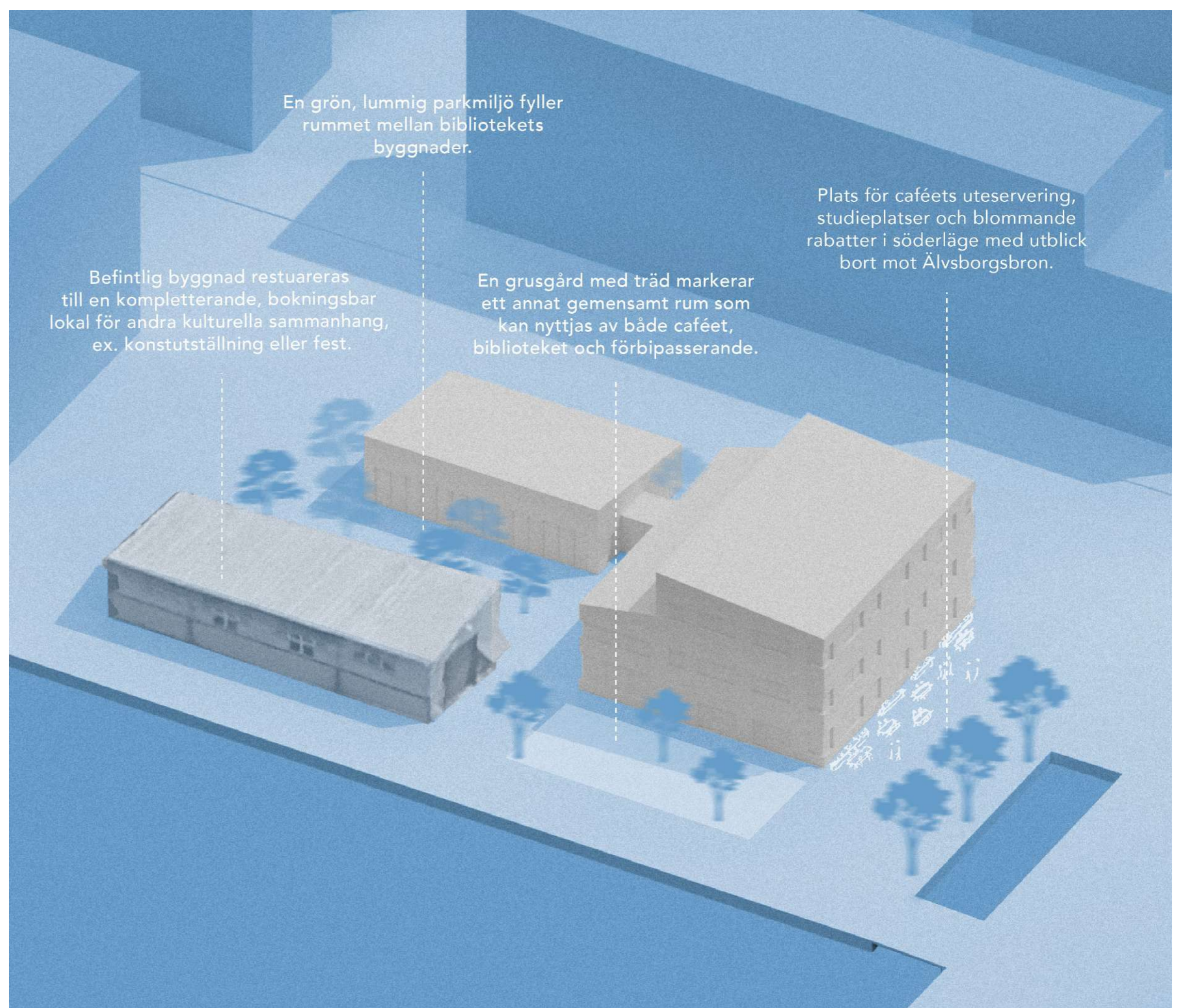
Chalmers arkitektur 2024

Jag bestämde mig för att biblioteket skulle vara fördelat i två byggnadsvolymer, som samspelar med en tredje befintlig byggnad. Likt ladugårdar har byggnaderna olika syfte och innehåll, men tillsammans skapar de en värdefull helhet som i detta fall lyfter fram tre huvudsakliga kvaliteter: närhet till havet, ett möte med en befintlig byggnad och potential att bli en välkomstgest in i resten av området.

Att ta sig an en sådan unik tomt intill havet fick mig även att fundera mycket på väderstrecken och hur deras olika kvaliteter kan tas till vara på i utformningen av ett nytt bibliotek i Majnabbe.

Rummen utanför tar fördel av södersolen där det går att slå sig ner och läsa i grönskan eller ta en kopp kaffe på caféets uteservering. Bibliotekets huvudrum och läsesal tar fördel av norrläget skugga för ett mer jämnt ljusinsläpp och behagligt inomhusklimat. Kommer du gående från öst, väst, norr eller syd kommer byggnaden upplevas olika, både interiört och exteriört.

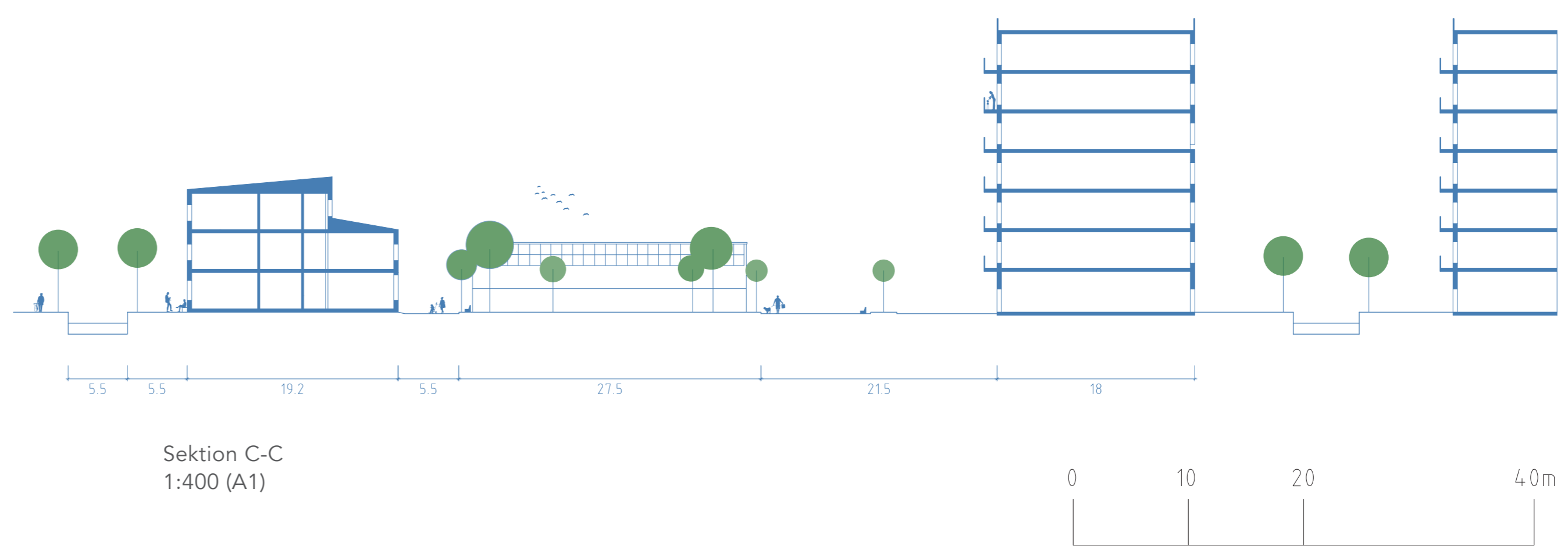
...och det va så biblioteket fick sitt namn - Väderlek.



Axonometri över bibliotekets placering och stadsrummet.



En glimt av de två byggnadsvolymer.

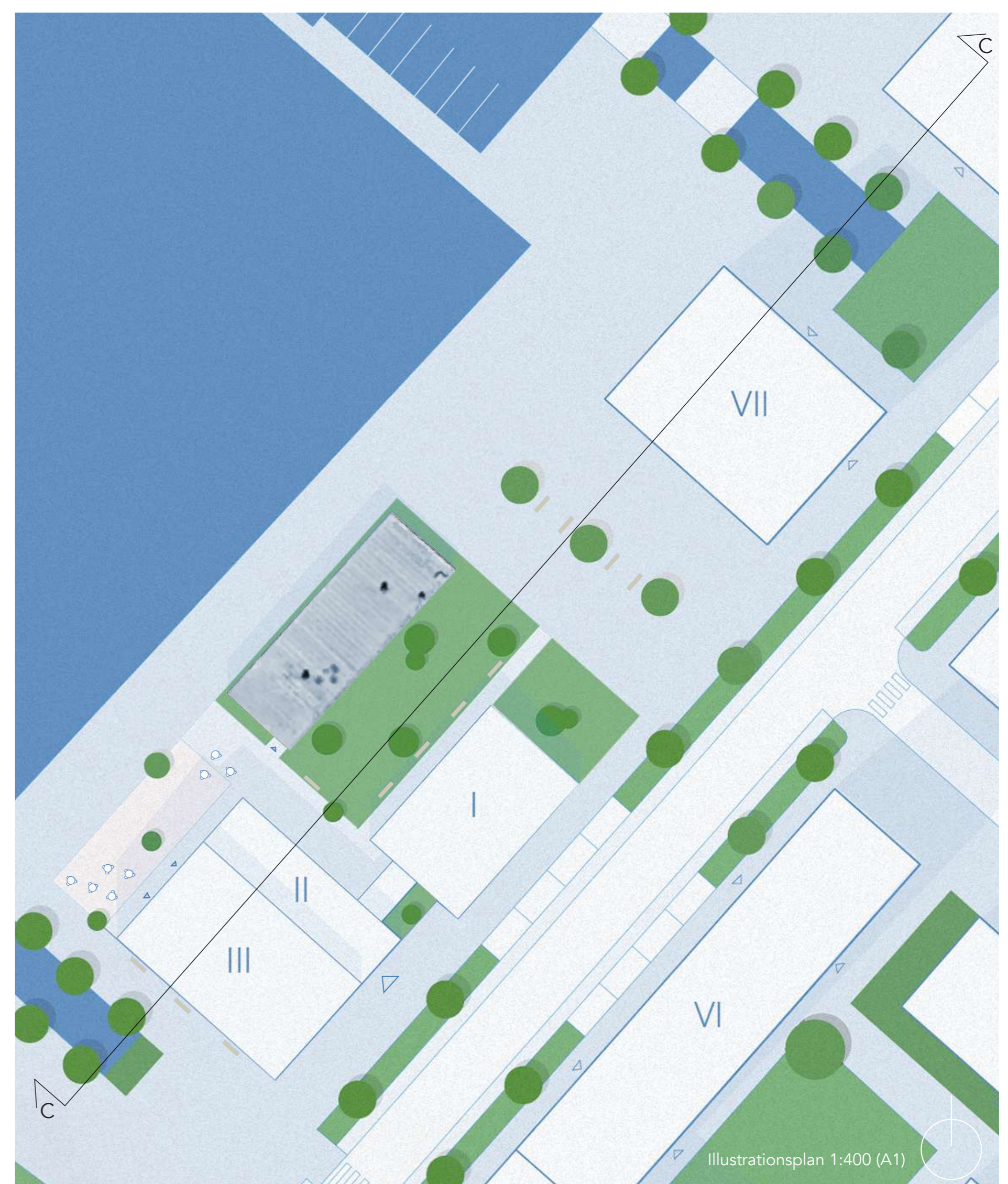


P2. Entrerummet

Byggnadens välkomstgest

Byggnadens huvudentré är placerad i närhet till den nya stadsdelens huvudgata där rörelsen in genom området sker, både med cykel, gång och annan transport. Utöver huvudentrén finns alternativa entréer, såsom personalingång och entré till caféet i närhet till kajpromenaden.

Välkomstgesten in i byggnaden ger ett bemötande av reception och en rak genomsikt ut mot havet. Det ljusa entrérummet skapar en känsla av välkommande och självklarhet att vilja röra sig vidare till byggnadens olika funktioner och rum.





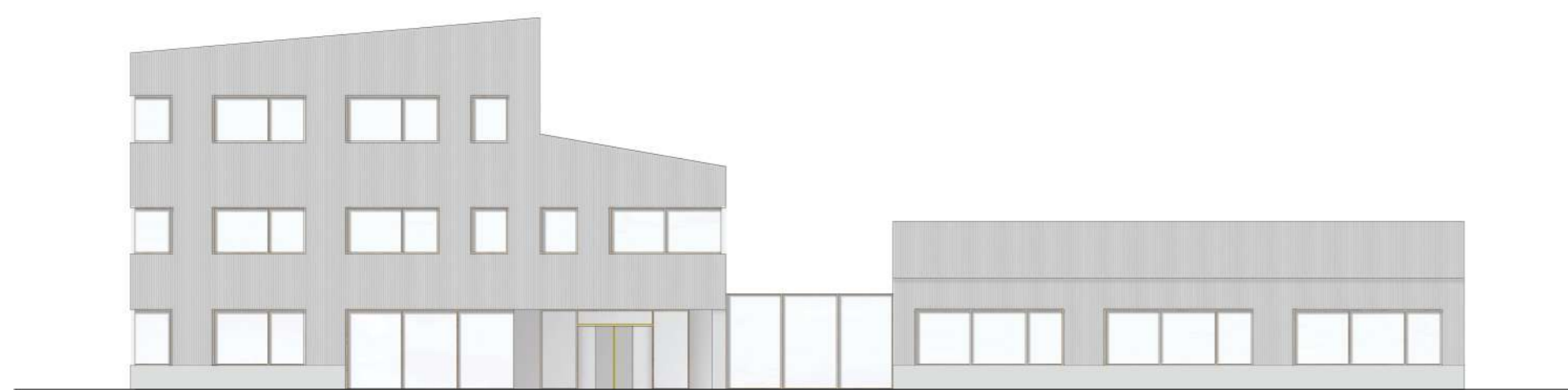
P1. Byggnadens samverkan med omgivningen.

Ett "kulturellt nav"

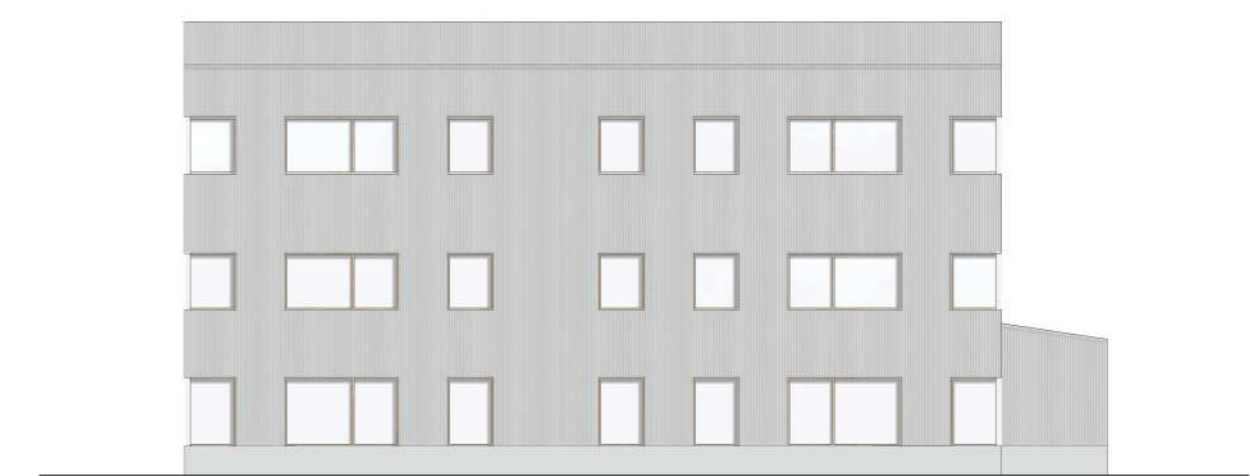
Den gamla, befintliga byggnaden är tänkt som flexibel lokal, förslagsvis utställningshall, och förses med ett återbrukat industrifönster som lyser upp det stora rummet innanför.

Tillsammans med den bevarande byggnaden skapas en kulturellt berikande miljö, både inne och ute, för alla åldrar att vistas. Den gröna parken, grusgården, närheten till vattnet och en stenbeläggning som vägleder runt om byggnaderna skapar tillsammans en variation av möjligheter. Grusplanen tillåter boule att spelas. När solen skiner kan böcker läsas på en filt i det gröna. Efter en dag i studiesalen kan man möta vännerna på en kopp kaffe i biblioteket.

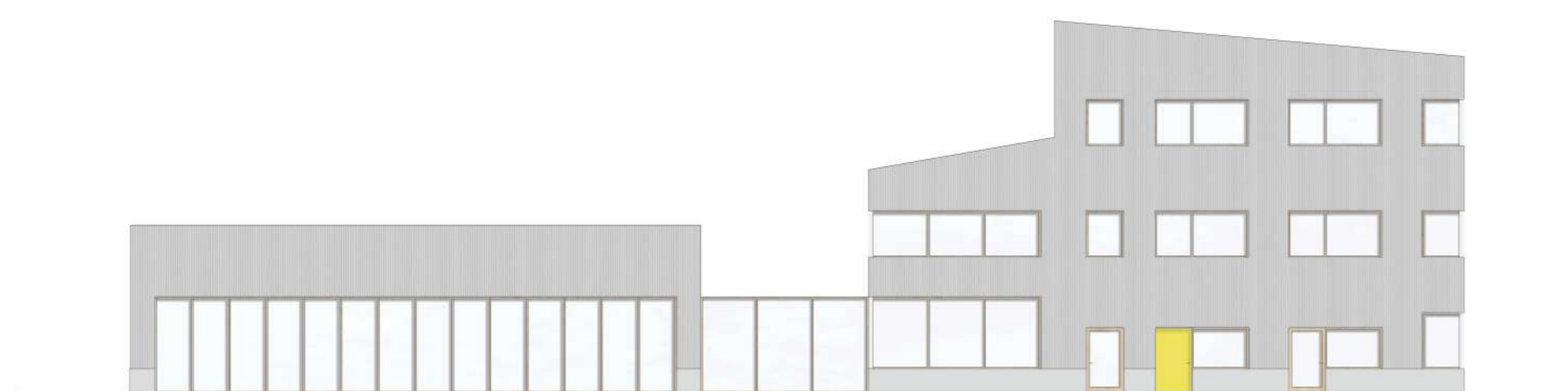
Platsen erbjuder en möjlighet att ta del av konst, litteratur, en varierad utemiljö, go'fika, unik arbetsmiljö och social interaktion.



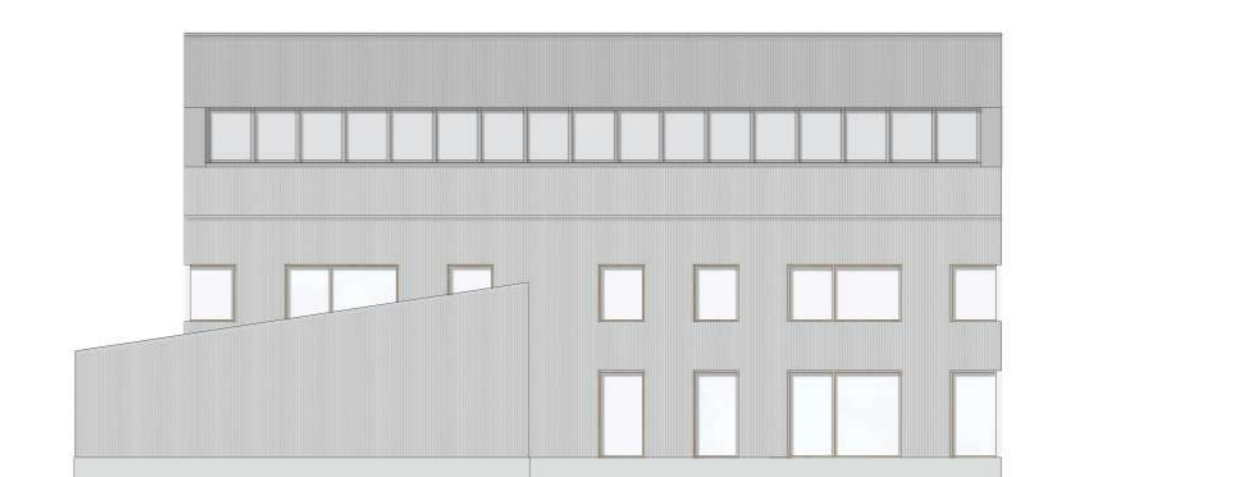
Fasad syd
1:200 (A1)



Fasad väst
1:200 (A1)



Fasad norr
1:200 (A1)

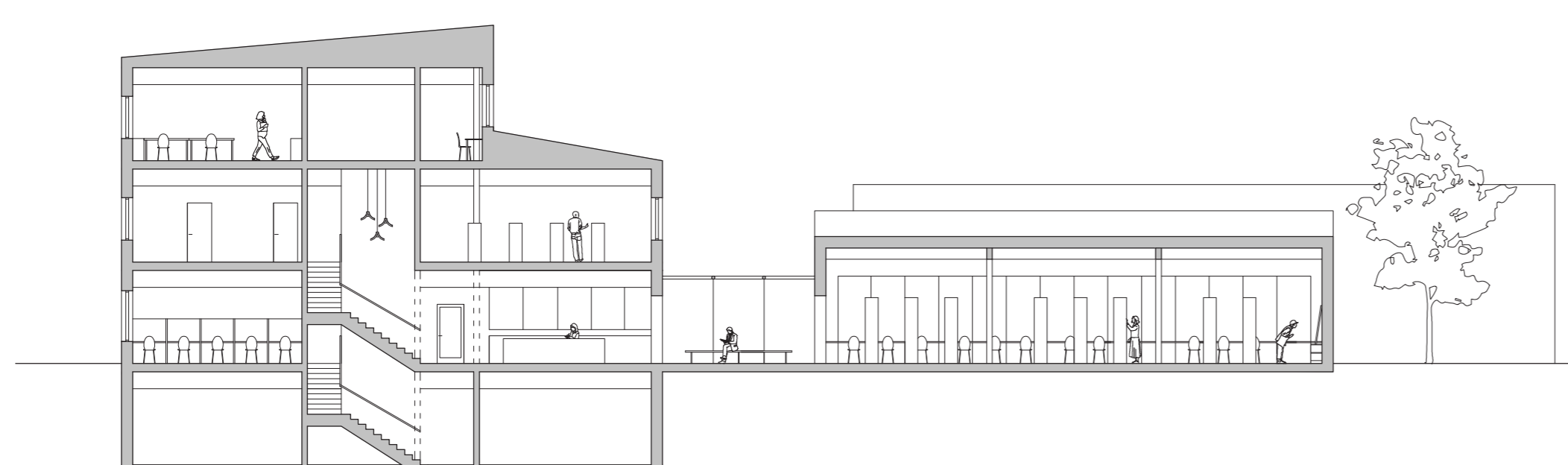


Fasad öst
1:200 (A1)

Fasader

Fasaden består av en korrugerad sinusplåt som landar på en sockel i betong. Som kontrast till den industriella plåten kläs fönsterkarmar in i ekrä, med undantag för ett fönsterband på plan 2 där karmarna smälter in i fasaden med sin aluminiumprofil.

Fönstersättningen är varierad och anpassad efter rumslighet och väderstreck. Gul plåt markerar de tvåhuvudsakliga entréerna och ger fasaden en lekfullhet som även följer med interiört i trapphuset.

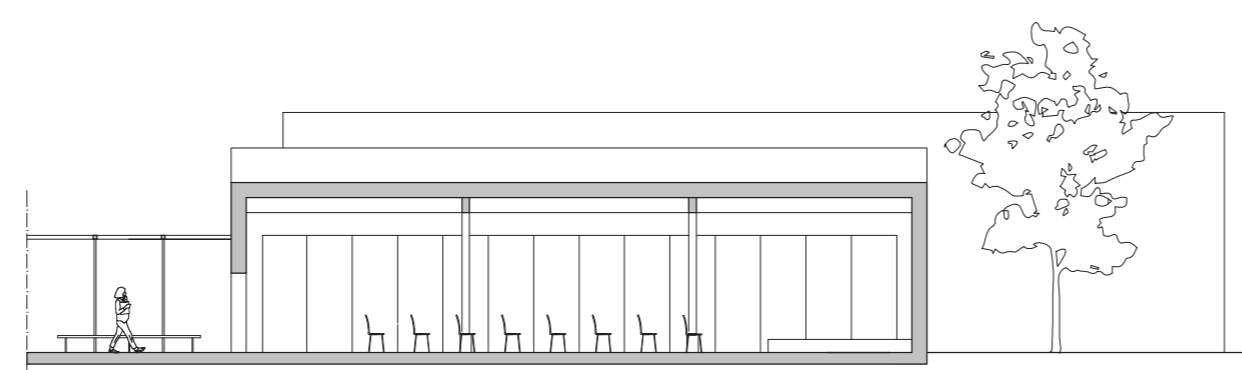


Sektion A-A
1:200 (A1)

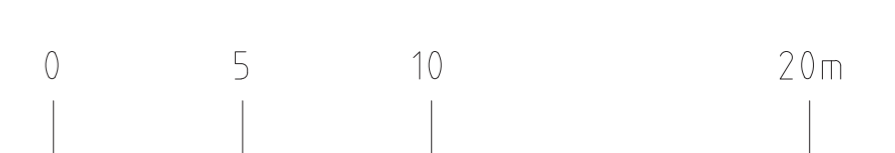
Trapporna är placerade i byggnadens mitt, men har gestaltats för att tillföra en upplevelse, i form av mäktig takhöjd eller placerad vid fönster med utsikt mot vattnet.

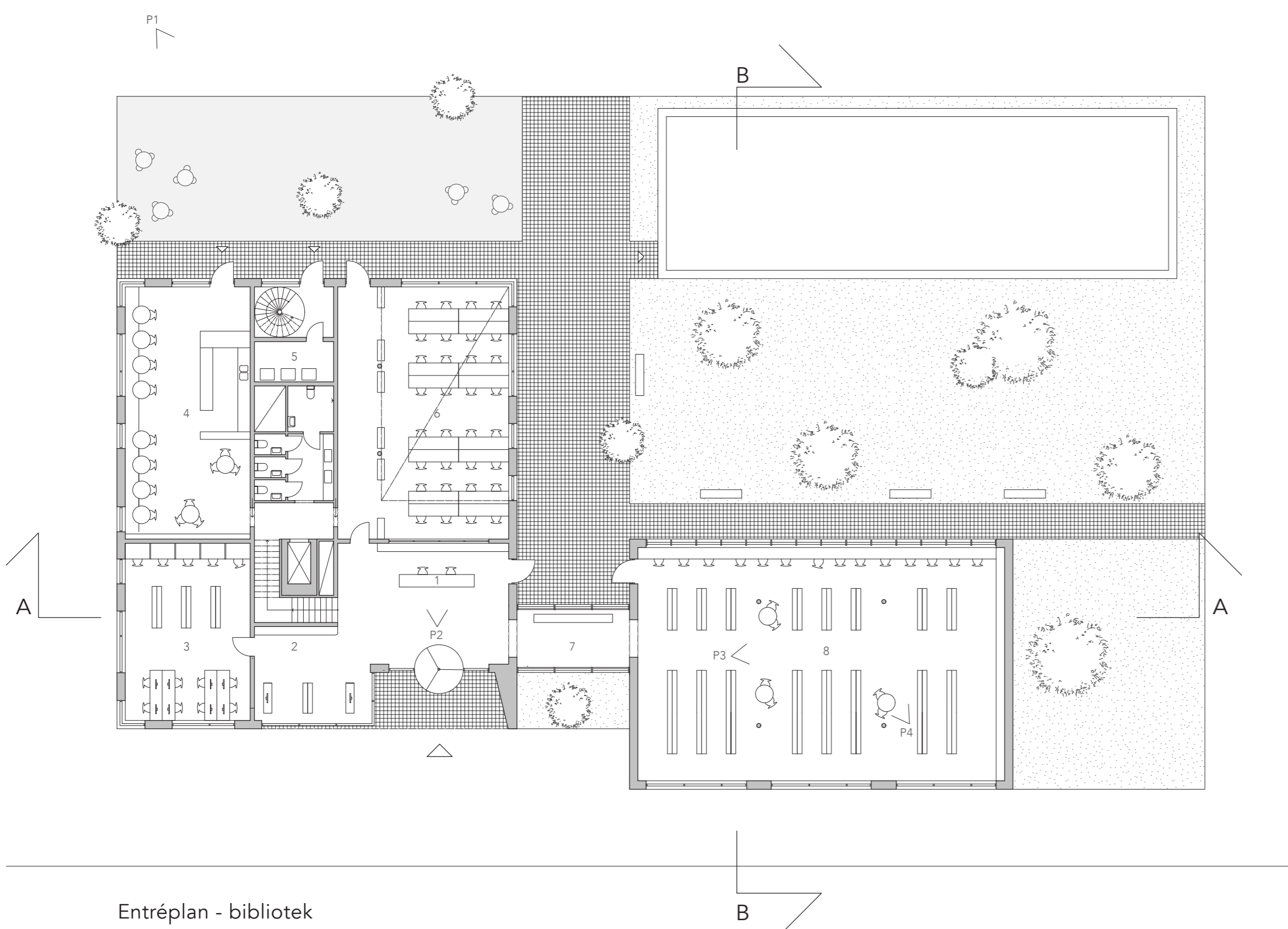
Biblioteksbyggnaden kan i annat fall möbleras om till en aula för exempelvis föreläsning, företagsmingel eller teaterföreställning.

I källarplanet placeras funktioner såsom fläktrum, förråd och arkiv.



P4. Interiör av bibliotekets huvudrum. Interiörens materialpalett består av trädetaljer i ek och plywood som kontrasterar mot ett polerat betonggol.



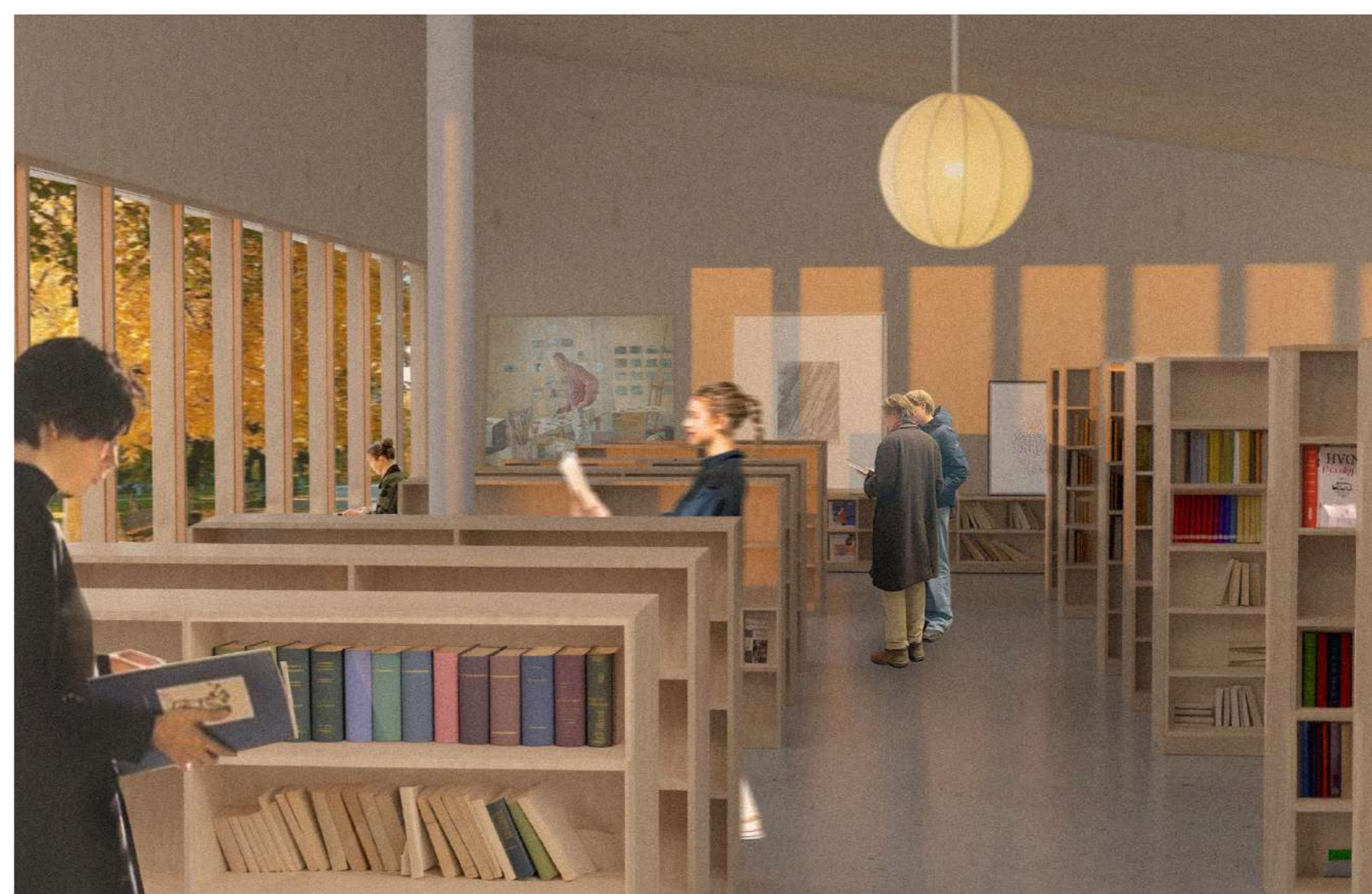


Entréplan - bibliotek
1:200 (A1)

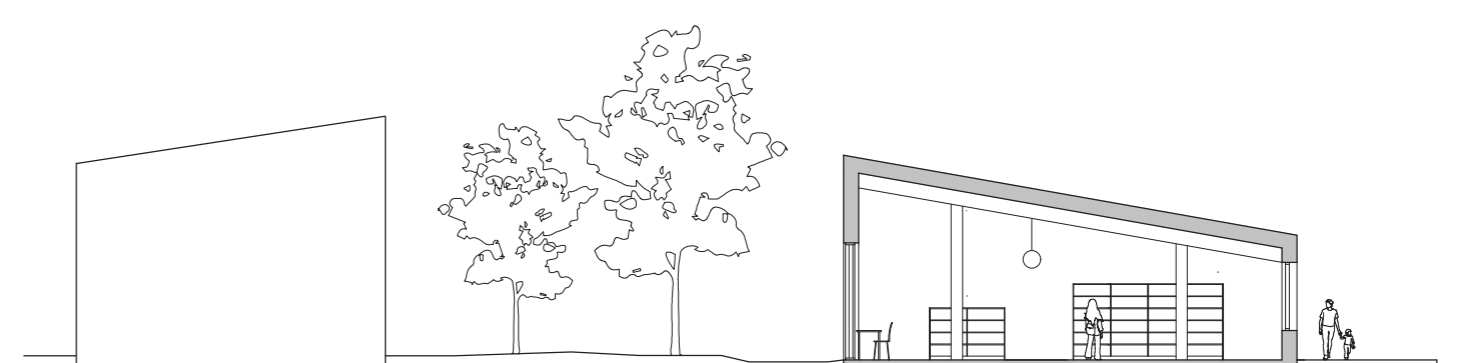
- | | |
|---------------------------|--------------|
| 1. Fojajé & reception | 5. Miljörum |
| 2. Lånedisk / exponering | 6. Läsesal |
| 3. Magasin & datorplatser | 7. Passage |
| 4. Café | 8. Bibliotek |

Det finns möjlighet att röra sig in och ut ur byggnaden på flera ställen, med en markerad huvudentré i söder. Rörelsen till bibliotekets huvudrum går via en glaspassage, med vacker utblick mot havet, som skapar "en paus" innan man träder in till biblioteksrummet.

Entréplanet är utformat att fortsätta fungera med liknande funktioner, även om resterande plan i byggnaden omvandlas till kontor. Det småskaliga caféet med egen ingång skapar attraktivitet och är en kvalitet som byggnadens personal, besökare och förbipasserande alla kan njuta av.

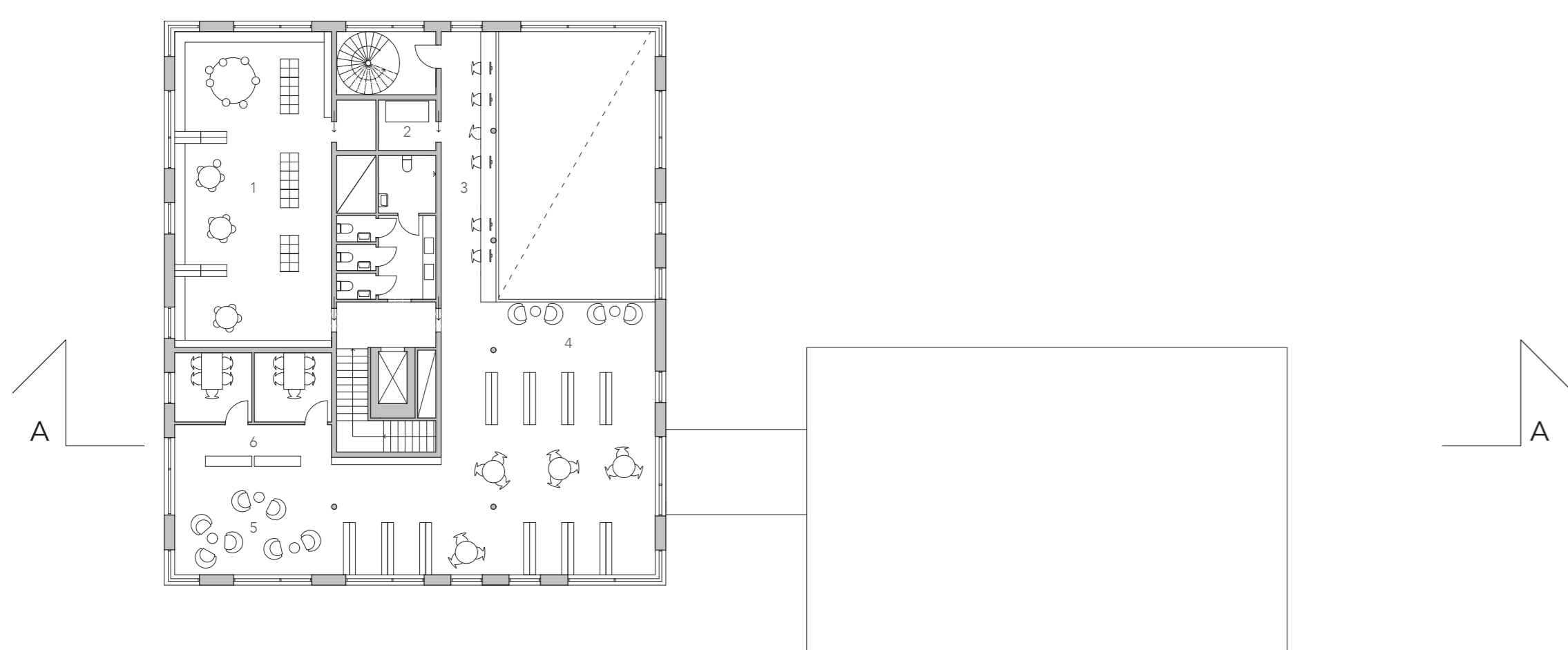


P3. En sen oktoberfermiddag i bibliotekets huvudrum. Den slutna väggen i rummets ände skapar en viss omslutenhet och förstärker de andra utblickarna. Det möjliggör även för andra vackra vyer - exempelvis konst.



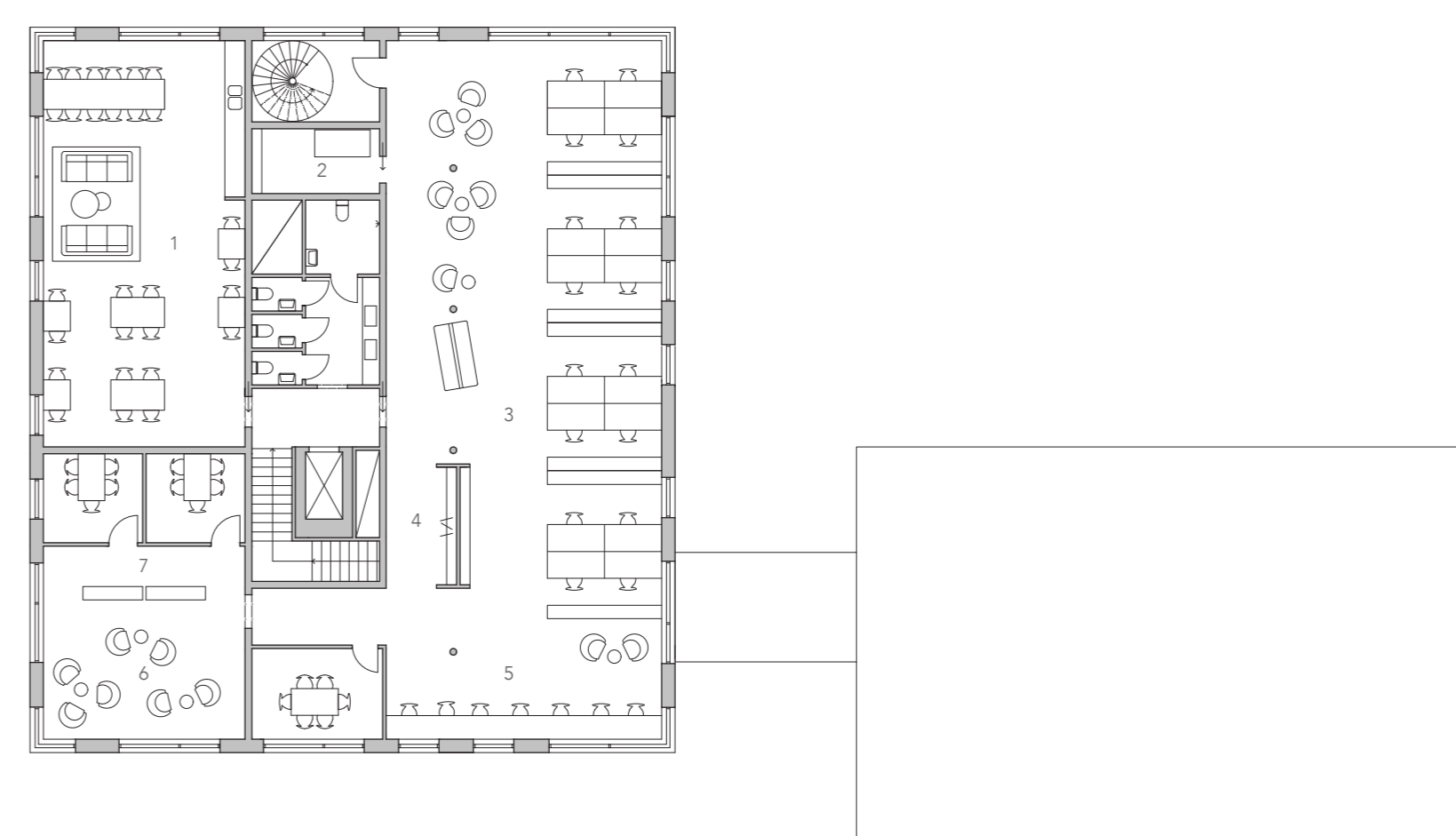
Sektion B-B
1:200 (A1)

Bibliotekets huvudavdelning har fått en egen byggnad med ett stort glasparti in mot den grönskande gården. Takgestaltning är inspirerat av befintlig byggnad intill.



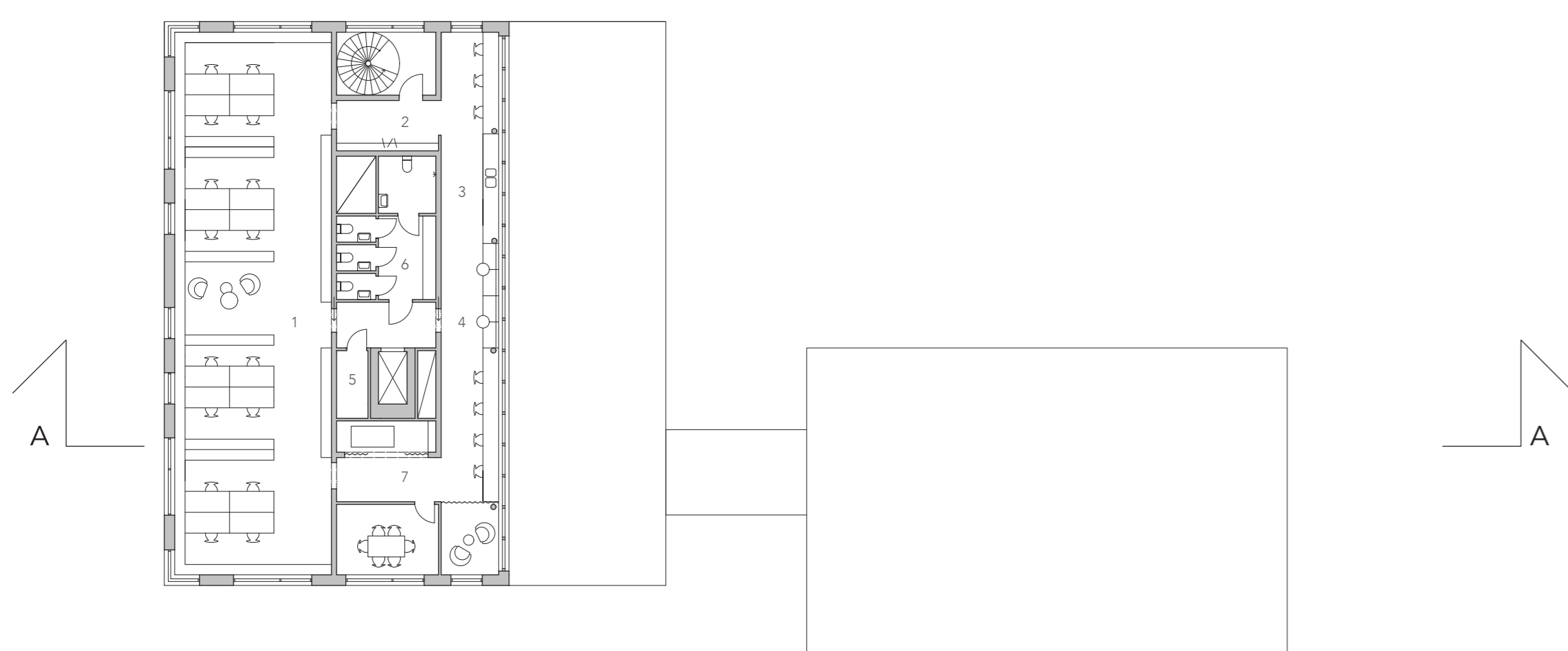
Plan 1 - bibliotek
1:200 (A1)

- | | |
|---------------------------|--------------------------|
| 1. Barnavdelning | 5. Läslounge & spelhörna |
| 2. Kopiering | 6. Grupprum |
| 3. Studie- & datorplatser | |
| 4. Ungdomsavdelning | |



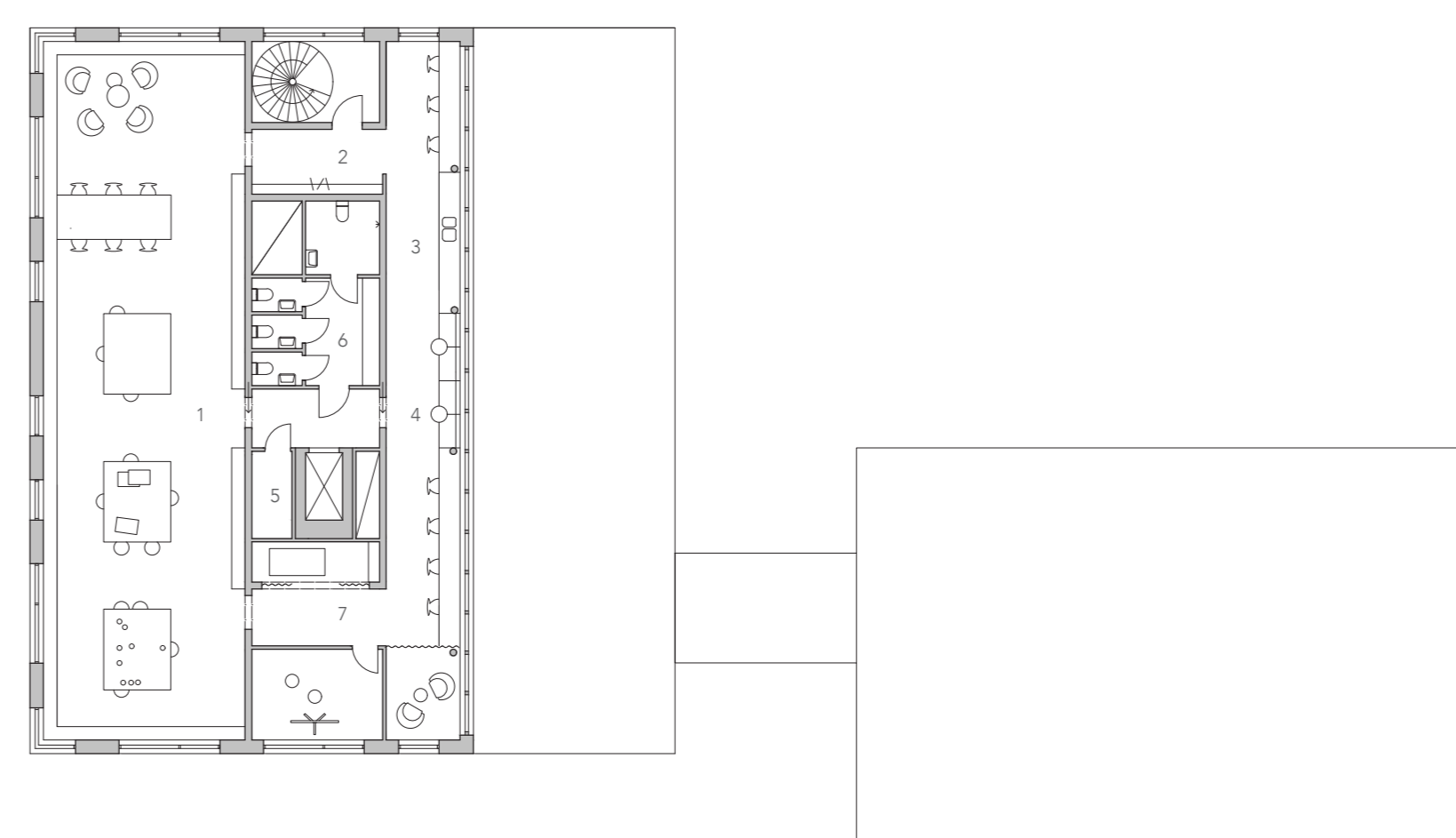
Plan 1 - kontor
1:200 (A1)

- | | |
|-------------------|-----------------------|
| 1. Lunchrum | 5. Fria arbetsplatser |
| 2. Kopiering | 6. Lounge |
| 3. Kontorsplatser | 7. Mötesrum |
| 4. Hall/kapprum | |



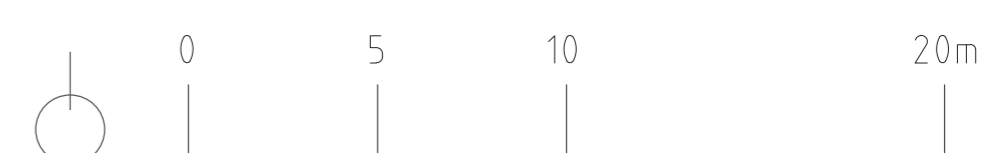
Plan 2 - bibliotek kontor
1:200 (A1)

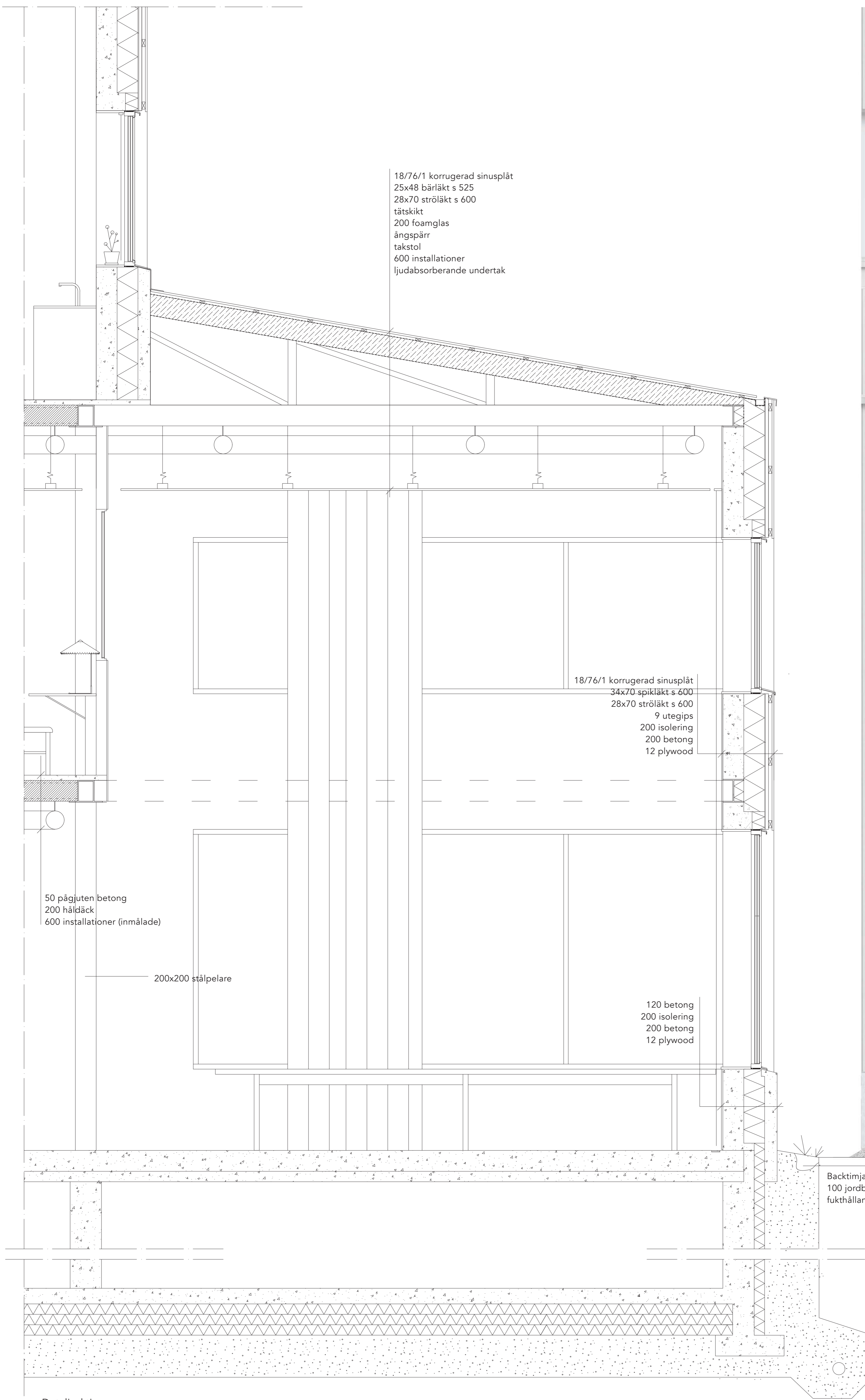
- | | |
|-----------------------|----------------------------|
| 1. Arbetsplatser | 5. Förråd |
| 2. Hall/Kapprum | 6. WC, dusch och omklädnig |
| 3. Pentry | 7. Mötesrum & kopiering |
| 4. Fria arbetsplatser | |



Plan 2 - kreativ studio
1:200 (A1)

- | | |
|-----------------------|----------------------------|
| 1. "Skaparstudio" | 5. Förråd |
| 2. Hall/Kapprum | 6. Målarateljé |
| 3. Fria arbetsplatser | 7. Kopiering |
| 4. Pentry | 8. WC, dusch och omklädnig |





Fasadutsnitt
1:20 (A1)

Detaljsektion
1:20 (A1)

Med flexibilitet i åtanke, men också kvalitet anpassat för syfte, så har rummet med dubbel takhöjd utformats så att det kan anpassas beroende på om det är kontor eller bibliotek. För ett bibliotek kan rummet erbjuda luftighet, ljusinsläpp och studieplatser i olika nivå. Ett håldäck kan därefter fästas in i stålbalkar och skapa ett fullständigt kontorsplan på plan 1.

Fönster



Från skissboken. Under projektets gång har det väckts mycket tankar kring fönstrets getsaltnig, både interiört och exteriört.

