

FISKEHAMNEN

Förslaget bygger på att förlänga gatulivet från Stigbergstorget ner mot vattnet.

TRAFIK & FLÖDEN

Djurgårdsgatan förlängs och blir områdets nya huvudgata med verksamheter i bottenvåningarna och. Flera platser och stadsdelstorget är en del av riktningen och förstärker gatans genhet. Markbeläggningen på huvudgatan är stenplattor. I slutet av gatan öppnar den upp sig till en plats vid vattnet. Här finns också färjeläget. Sågatan förlängs men knäcker av åt öster tills den möter djurgårdsgatan, de två gatorna

skapar på så sätt en triangel i området.

FUNTIONER

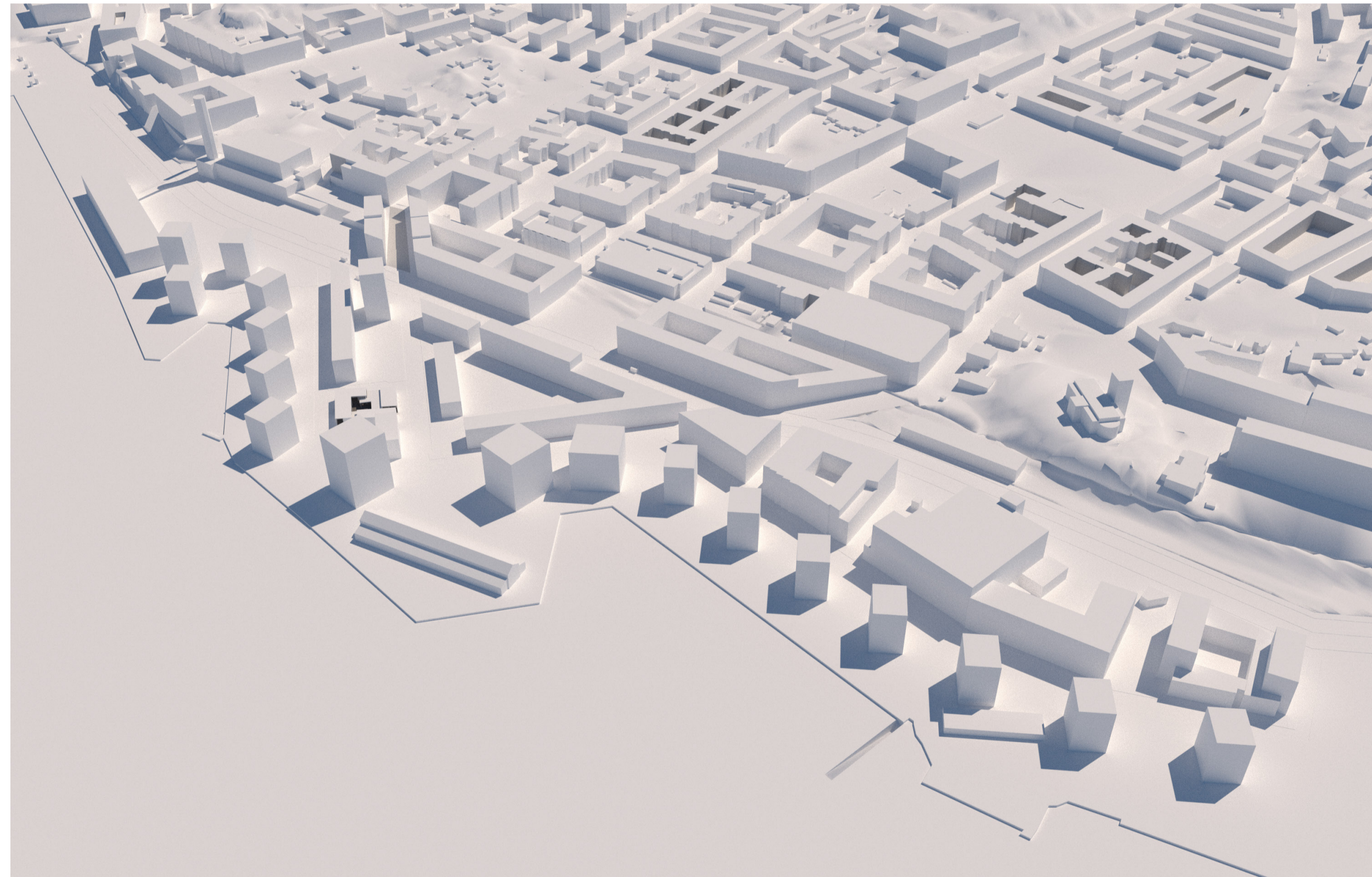
Kontoren är placerade som en förlängning av den redan befintliga kontorsbebyggelsen i området.

Hotellet har de fem översta våningarna i punkthuset längst ut på piren.

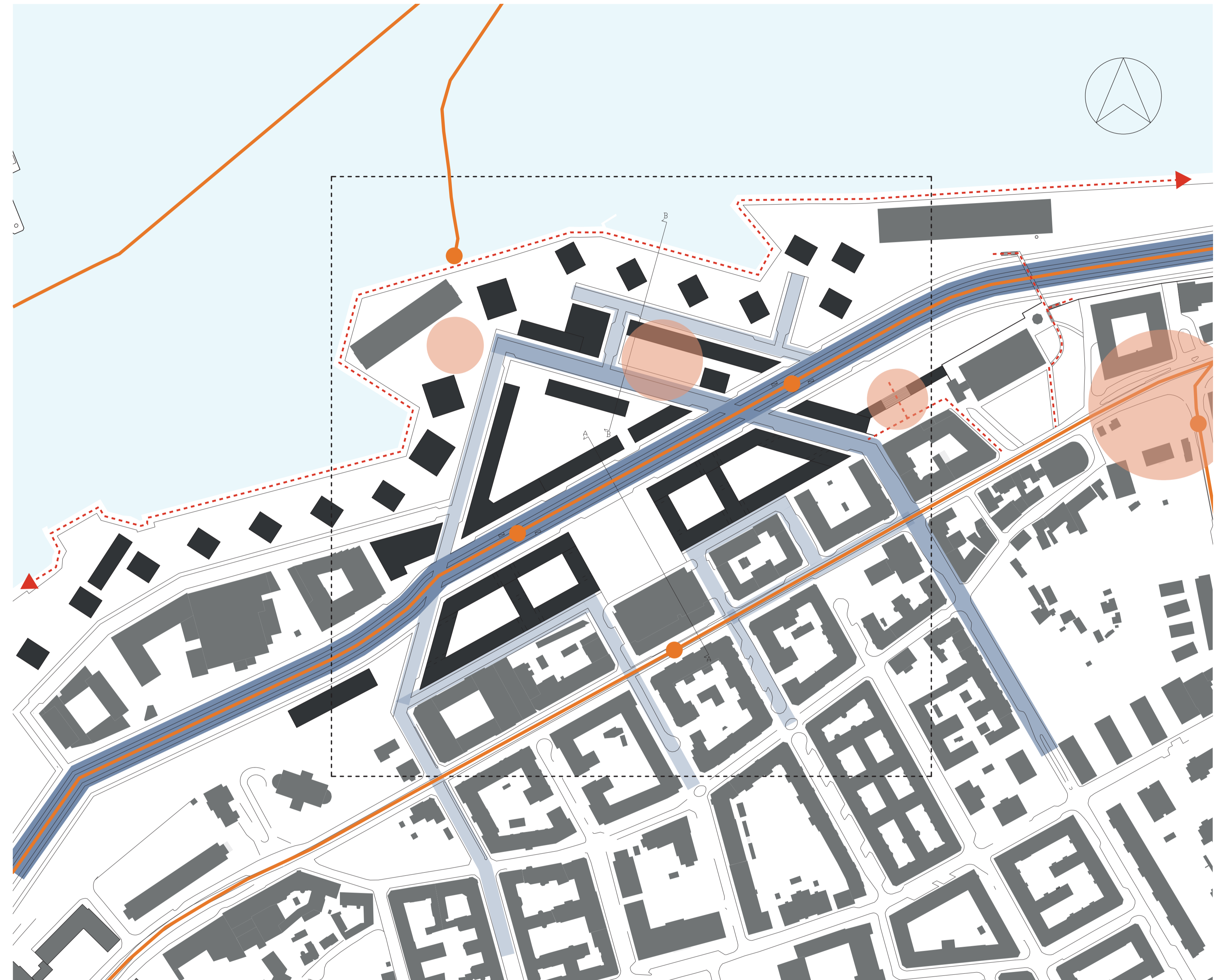
Biblioteket på en våning ramar in torget i väster.

Verksamheter finns främst i bottenvåningarna på huvudgatan, vid torget samt boulevarden men det är lde fiskeverksamhetshuset samt två mindre byggnader under Sjöfartsmuséet är också tänkta för verksamheter.

Det finns tre förskolor i området. En är placerad mellan punkthuset i väster, den andra i grönområdet nedanför Carl Johans Kyrkan och den sista har ingång från boulevarden och är belägen i i det uppbrutna kvarteret triangeln.



FÅGELPERSPEKTIV AV FÖRSLAGET



SITUATIONSPLAN 1:2000 (A1)

Visar befintlig och ny bebyggelse, förslaget huvudsakliga offentliga platser samt trafik och kommunikation

0 50 100 150 200

PROJEKTET I SIFFROR

Givna förutsättningar

Bostäder:	100 000 BTA
Kontor:	28 000 BTA
Verksamheter:	14 000 BTA
Hotell:	2 800 BTA
Bibliotek	900 BTA
Offentlig friyta:	14 000 M ²
Privat friyta:	6 000 M ²
Friyta förskola:	5 800 M ²

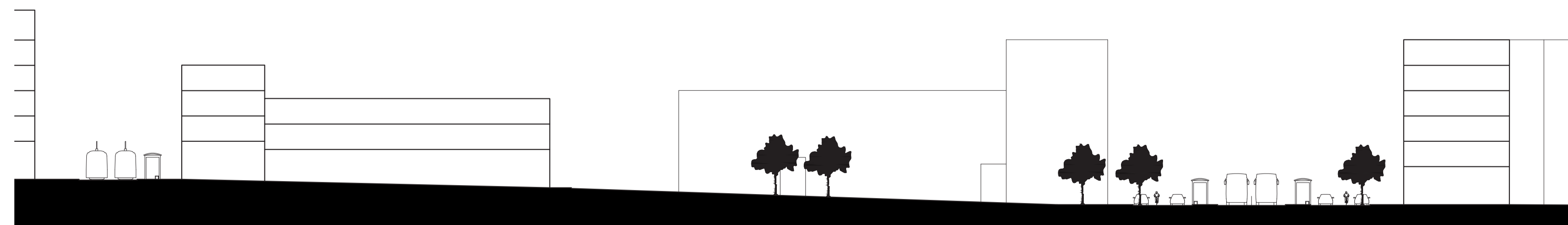
600 P-platser

Området: 16,5 HEKTAR
2000 boende
varav 500 barn, ca 170 barn under 6 år

Förslaget

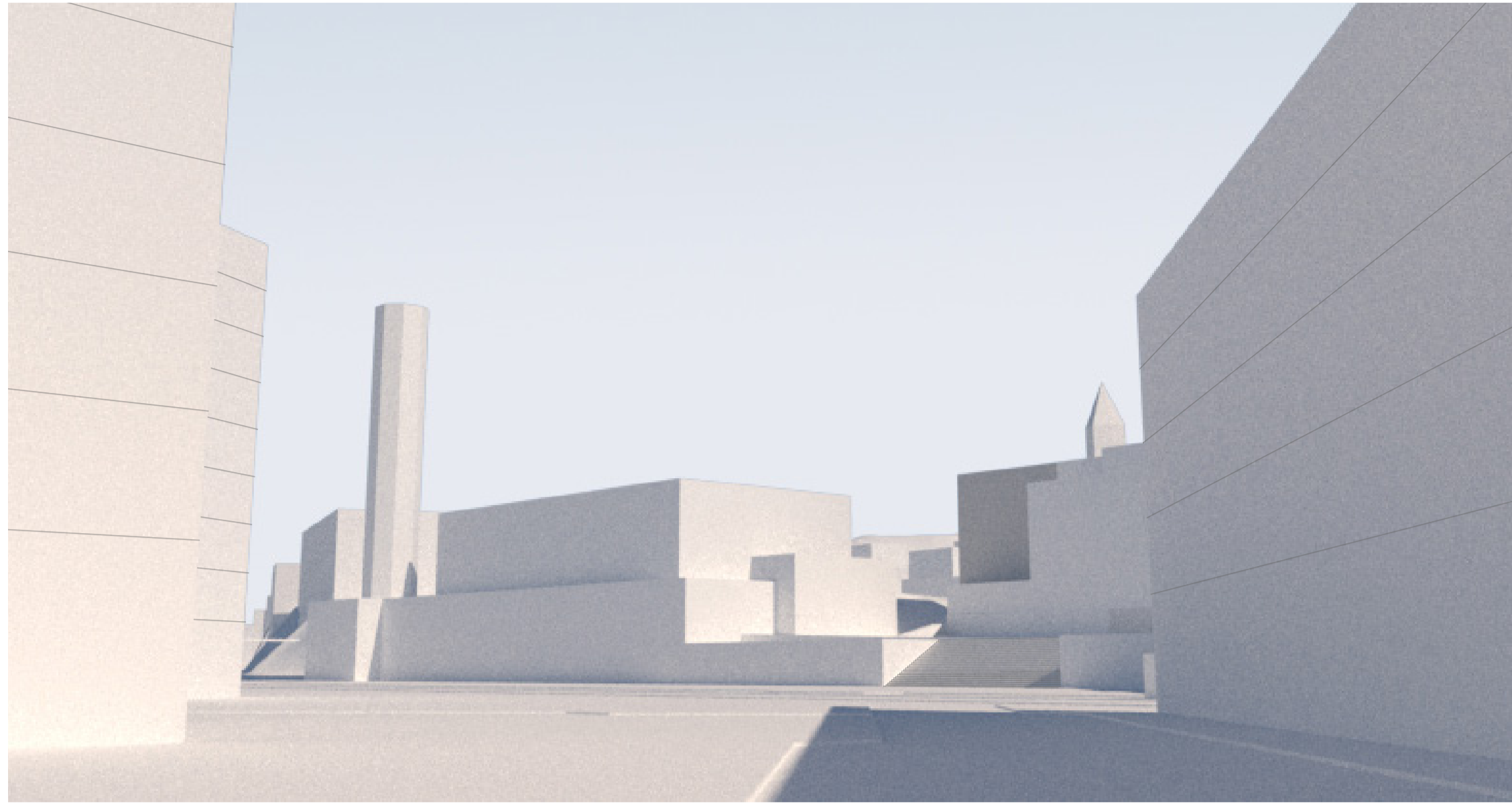
Bostäder:	100 000 BTA
Kontor:	28 000 BTA
Verksamheter:	12 000 BTA
Hotell:	2 300 BTA
Bibliotek	1000 BTA
Offentlig friyta:	18 000 M ²
Privat friyta:	4 900 M ²
Friyta förskola:	5 500 M ²

ca 300 kantstensparkeringar, övrig parkering sker vid amerikahuset och nedanför Sjöfartsmuséet.

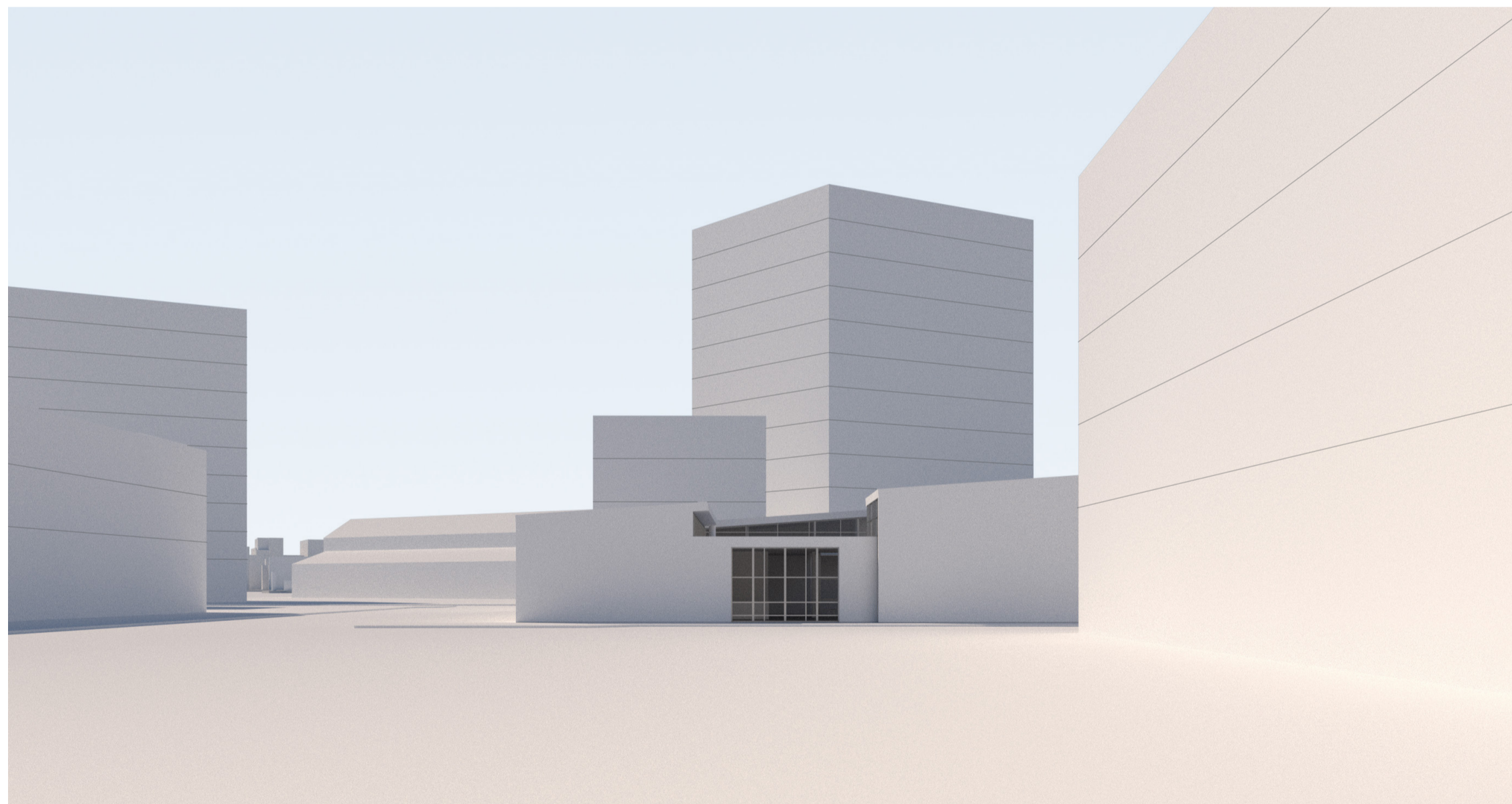


SEKTION A - A 1:400 (A1)

- STADSBOULEVARD
- HUVUDGATA
- BILVÄG
- KOLLEKTIVTRAFIK
- - - GÅNGVÄG
- OFFENTLIG PLATS



PLATÅN VÄSTER OM SJÖFARTSMUSEET BLIR EN OFFENTLIG PLATS MED UTSIKT ÖVER ÄLVEN OCH HISINGEN.



STADSDELSTORGET AVSLUTAS I ÖST MED ETT FOLKBIBLIOTEK I ETT VÅNINGSPÅN.

BEBYGGELSE
Två större kvarter möter den äldre bebyggelsen i Majjorna.

På andra sidan boulevarden sluter sig triangeln genom ett stort uppbrutet kvarter.

Bebyggelsen runt huvudgatan består främst av lamellhus som förtydligar riktningen mot vattnet. Vid vattnet består bebyggelsen främst av punkthus som möjliggör utblickar mot vattnet mellan husen. Det äldre fiskeverksamhetshuset i ett plan har flyttat till första parkett, piren.

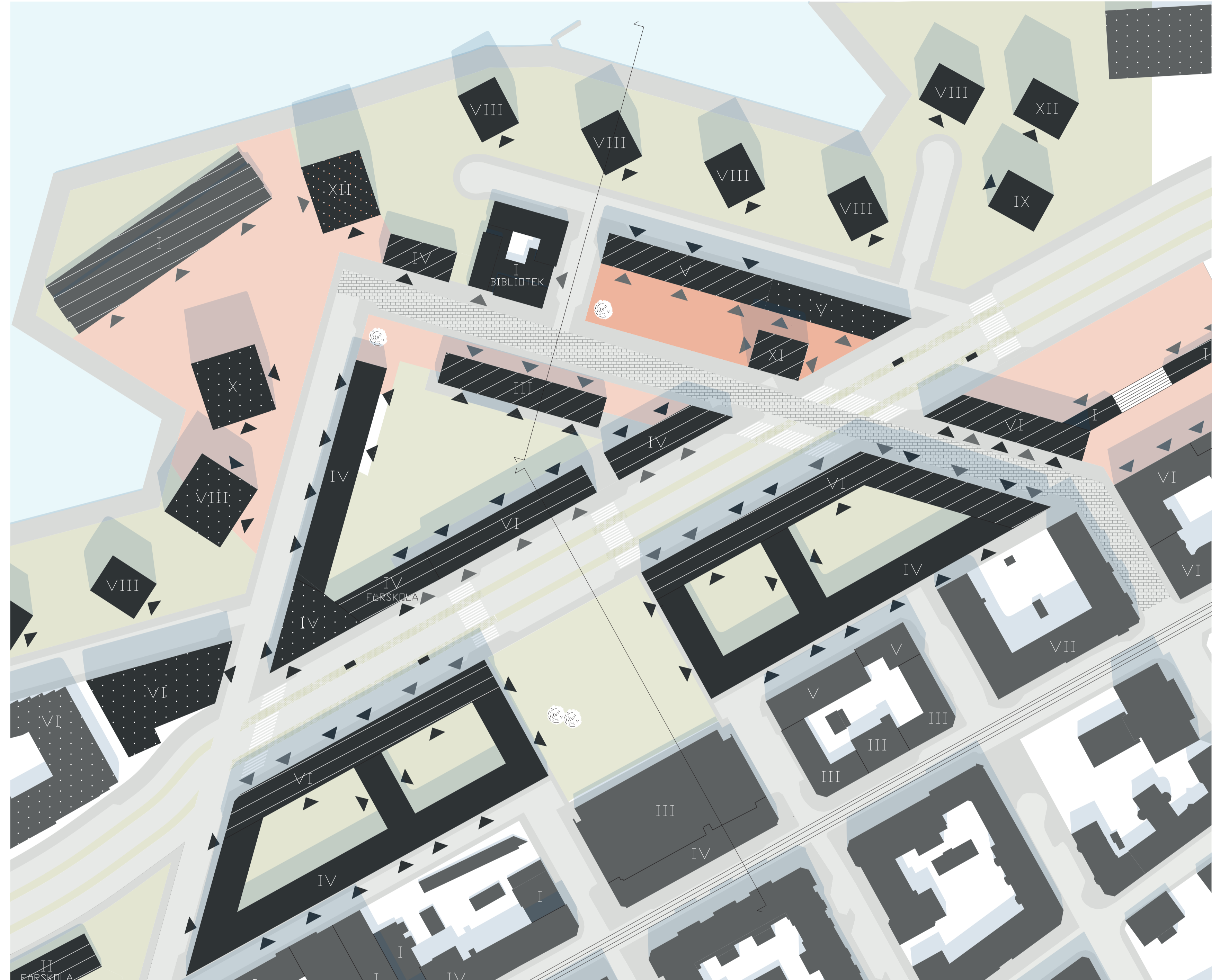
Bebyggelsen runt boulevarden

och huvudgatan är relativt hög men blir lägre vid torget där skalan blir mer varierad.

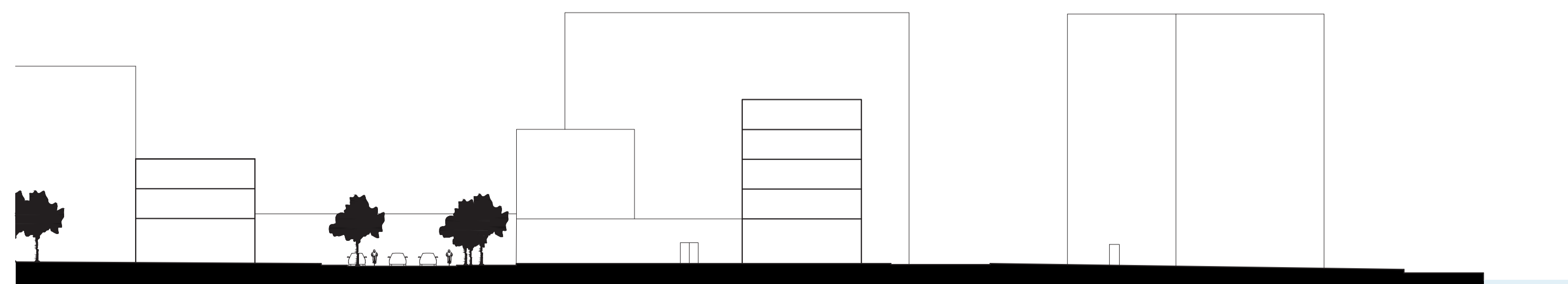
GRÖNOMRÅDEN & PARKER
Mycket av dagvattnet från Majjorna rinner förbi området bakom parkeringshuset vid Kaptensgatan. Jag har därför valt att placera en park i detta läge.

Det uppbrutna kvarteret triangeln har en generös halvprivat innergård.

Området har inte jättemycket privata friytor men kompenserar det med många offentliga platser.



PLANUTSNITT 1:1000 (A1)
Skuggor klockan 12 i Juni

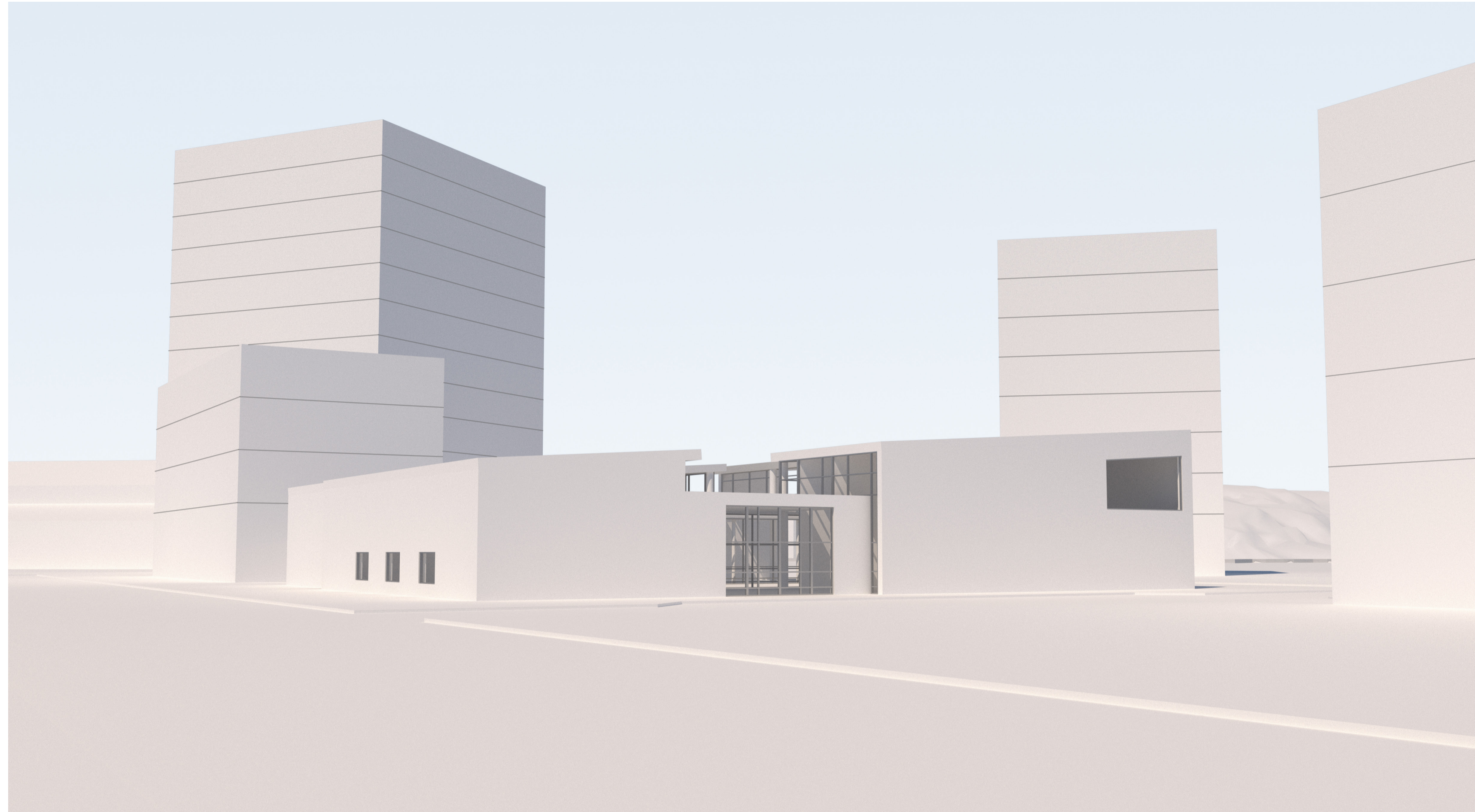


SEKTION B - B 1:400 (A1)

- BEFINTLIG BEBYGGELSE
- NY BEBYGGELSE
- ▨ VERKSAMHET I ENTREPLAN
- KONTOR
- KONTOR & HOTELL
- STADSDELSTORG
- OFFENTLIG PLATS
- HUVUDGATA
- ◀ ENTRE BOSTAD
- ◀ ENTRE VERKSAMHET

FOLKBIBLIOTEKET INSIDE OUT

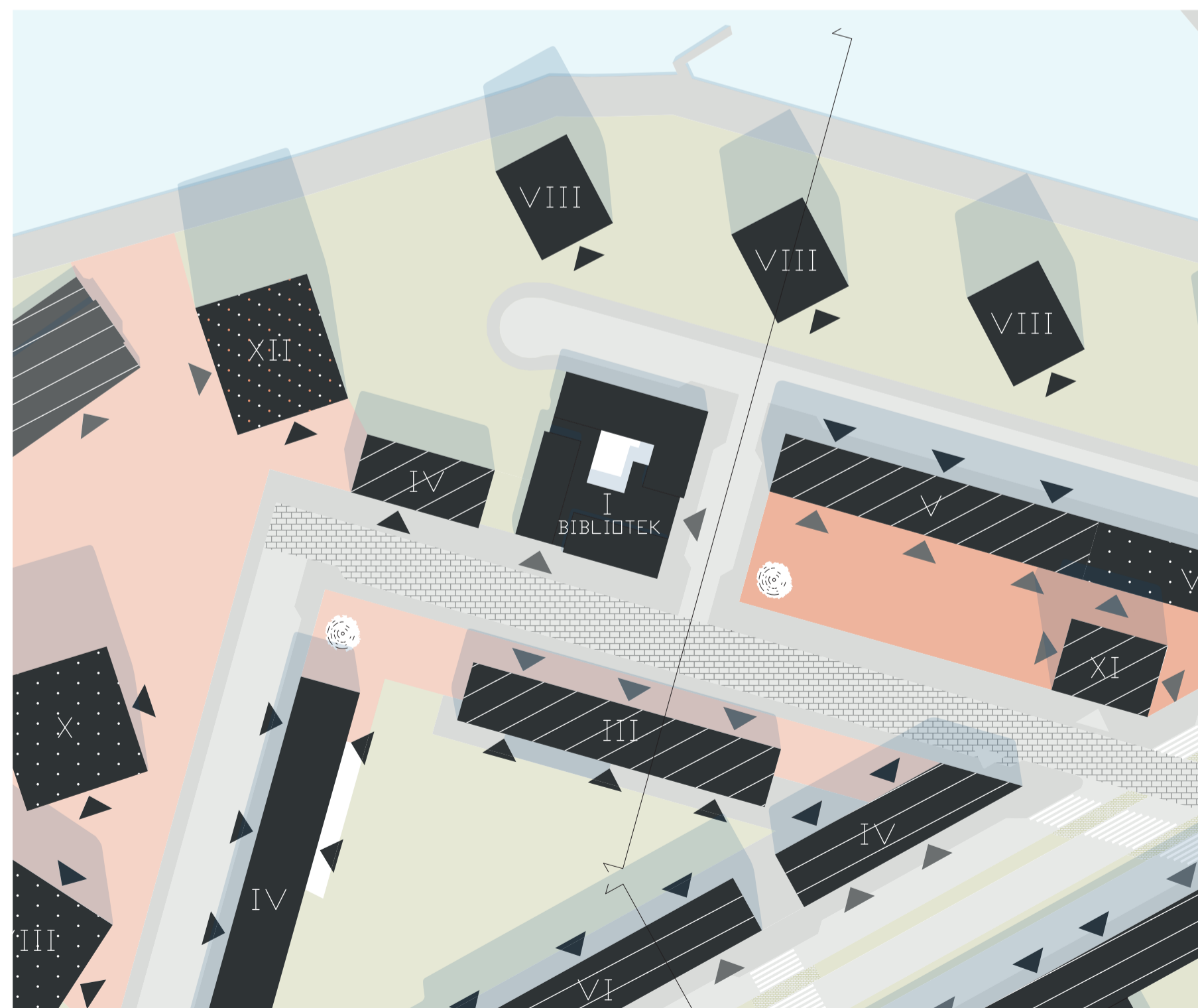
ACEX05 - RITSAL 4 - KARIN SAHLIN - INSIDE OUT



PERSPEKTIV AV BYGGNADEN I STADSMILJÖN
Visar huvudentren mot stadsdelstorget.

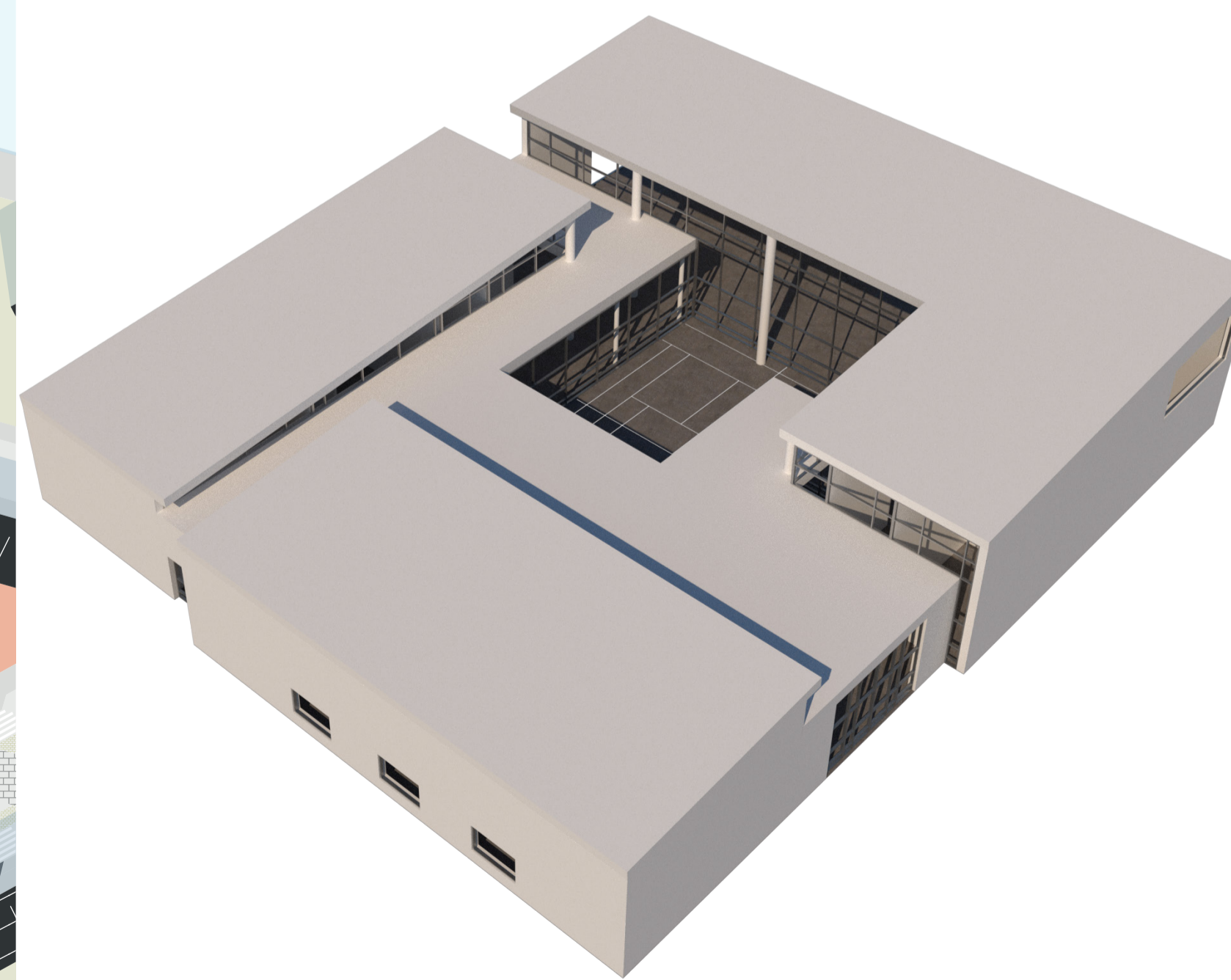


PLAN 1:100 (A1)



SITUATIONSPLAN 1:1000 (A1)

Skuggor klockan 12 i Juni



BYGGNADSVOLYM SOM VISAR DE TRE BYGGNADSVOLY-
MERNÄ SAMT BYGGNADENS ATRIUM

FISKEHAMNENS FOLKBIBLIOTEK: INSIDE OUT

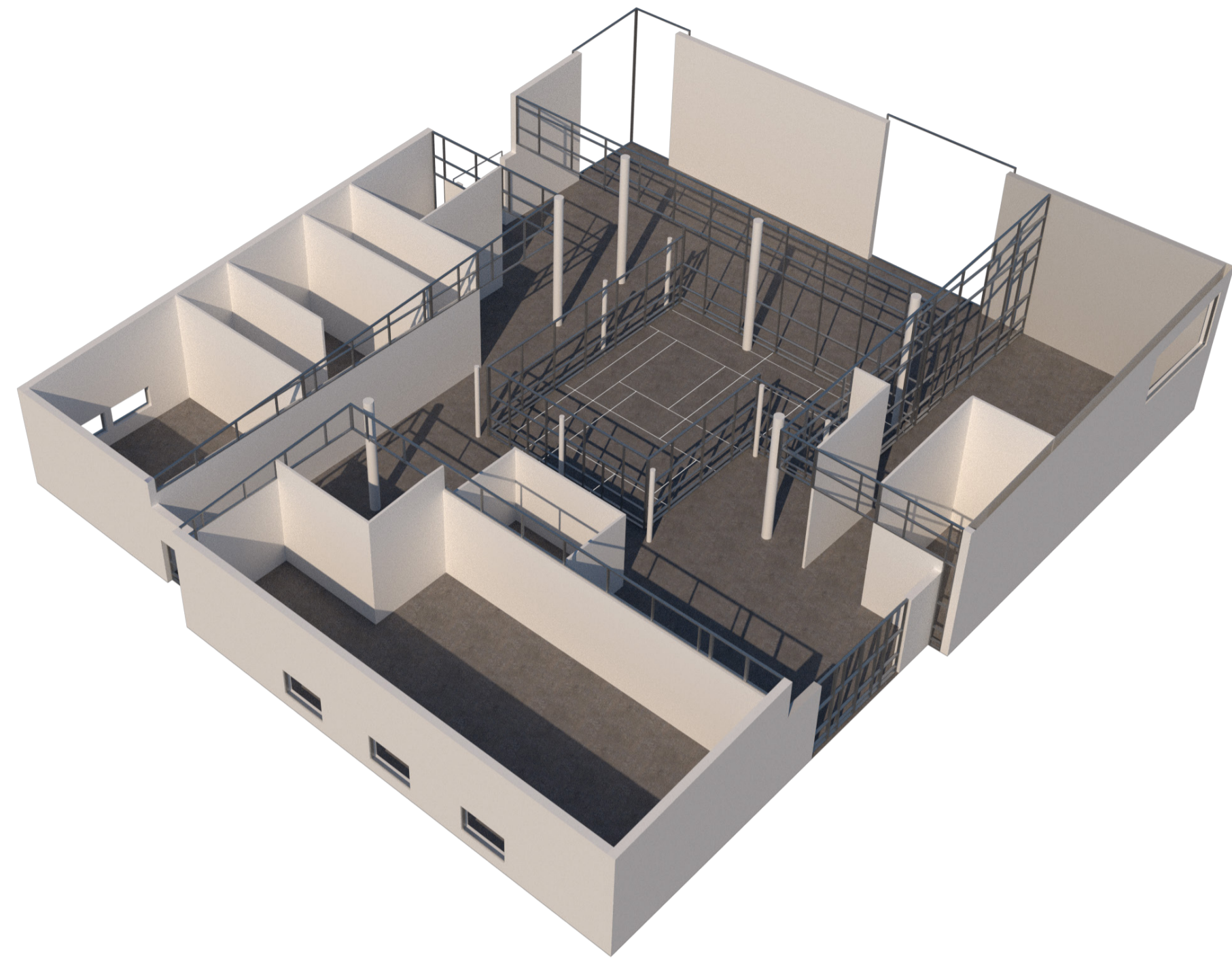
Förslaget är en byggnad ett plan med en relativt sluten fasad ut mot stadsrummet. Tanken är att byggnaden ska kännas relativt anspråkslös utifrån, jag har istället jobbat mycket med att öppna upp byggnaden mot det centrerade atriet samt tydliga utblickar ut mot älven och hisingen.

Förslaget strävar också efter att byggnadens form och dess funktioner ska korrespondera och hjälpa besökaren att orientera sig.

BYGGNADENS FORM

Byggnaden består av tre högre huskroppar och en lägre del som håller ihop de olika delarna. Den lägre delen består i huvudsak av kommunikationer, Huskroppen till vänster om huvudentren av barnavdelningen, den L-formade formen av huvudbiblioteket och den sista är personalutrymmen.

Taket på lågdelen är till synes platt medans de tre högre delarna har ett sluttande tak. Takets lägsta punkten är mot huvudgatan och den högsta ut mot vattnet.



BYGGNADSVOLYM UTAN TAK

BÄRANDE STRUKTUR

Byggnadens yttreväggar är bärande, även långsidorna på de två mindre höga huskropparna är bärande, jag tänker mig att karmarna i glasparterna på dessa bärande väggar kommer ha pelare i sig och eftersom det är väldigt många karmar så tycker jag att det borde hålla.

Den L-formade delen bärs upp av

pelare in mot atriumet.

Det låga taket bärs dels upp av de bärande väggarna men också av fristående pelare in mot atriumet.

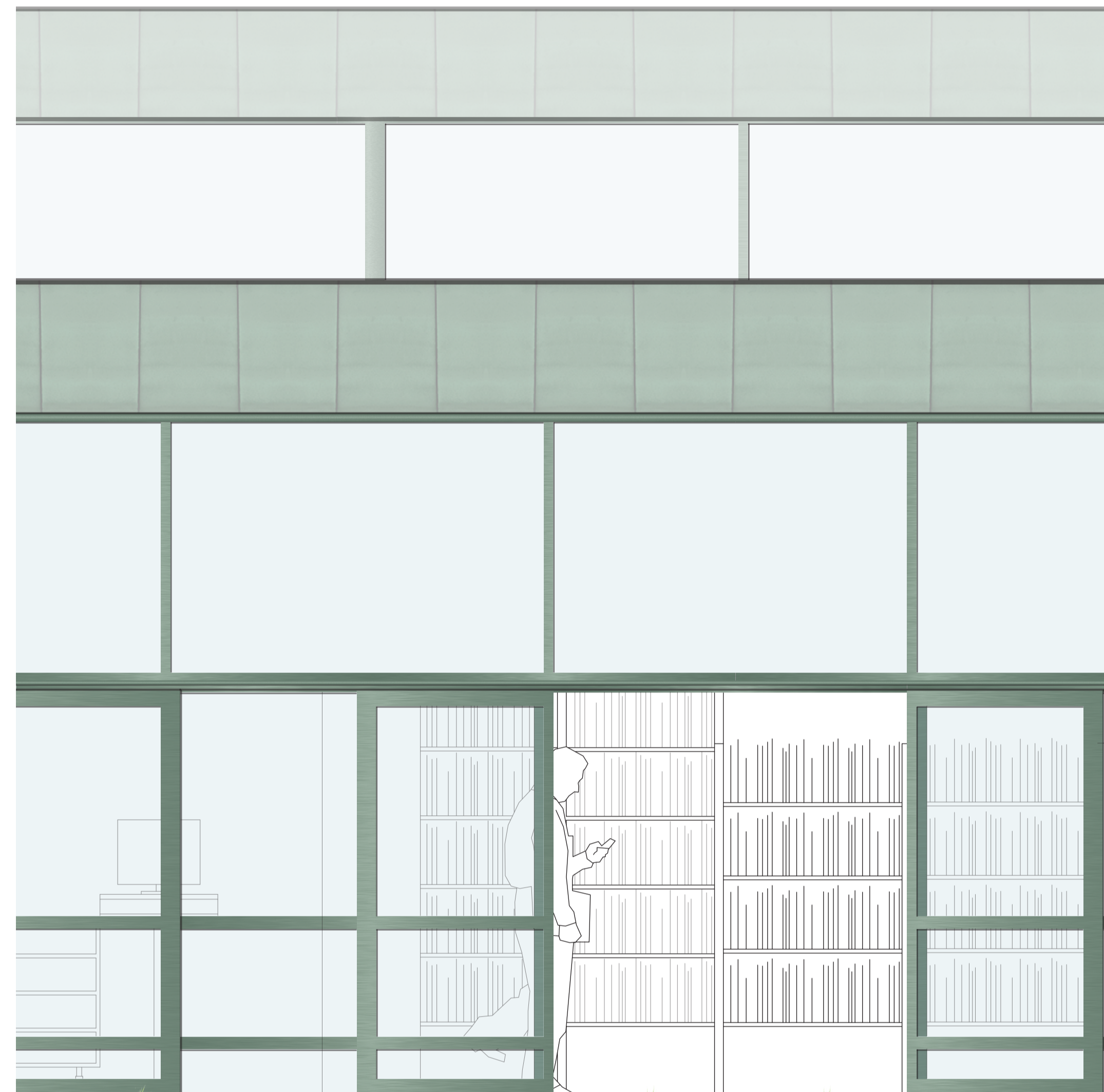
MATERIAL

Byggnadens utsida och golv är i platsgjuten infärgad betong (se materialbild till höger). I atriumet spricker golvet betongen upp i ett oregelbundet rutnär som gör att vatten kan sippra ner genom springorna. Sprickorna är 4 cm breda vilket ska ge gräs möjlighet att växa.

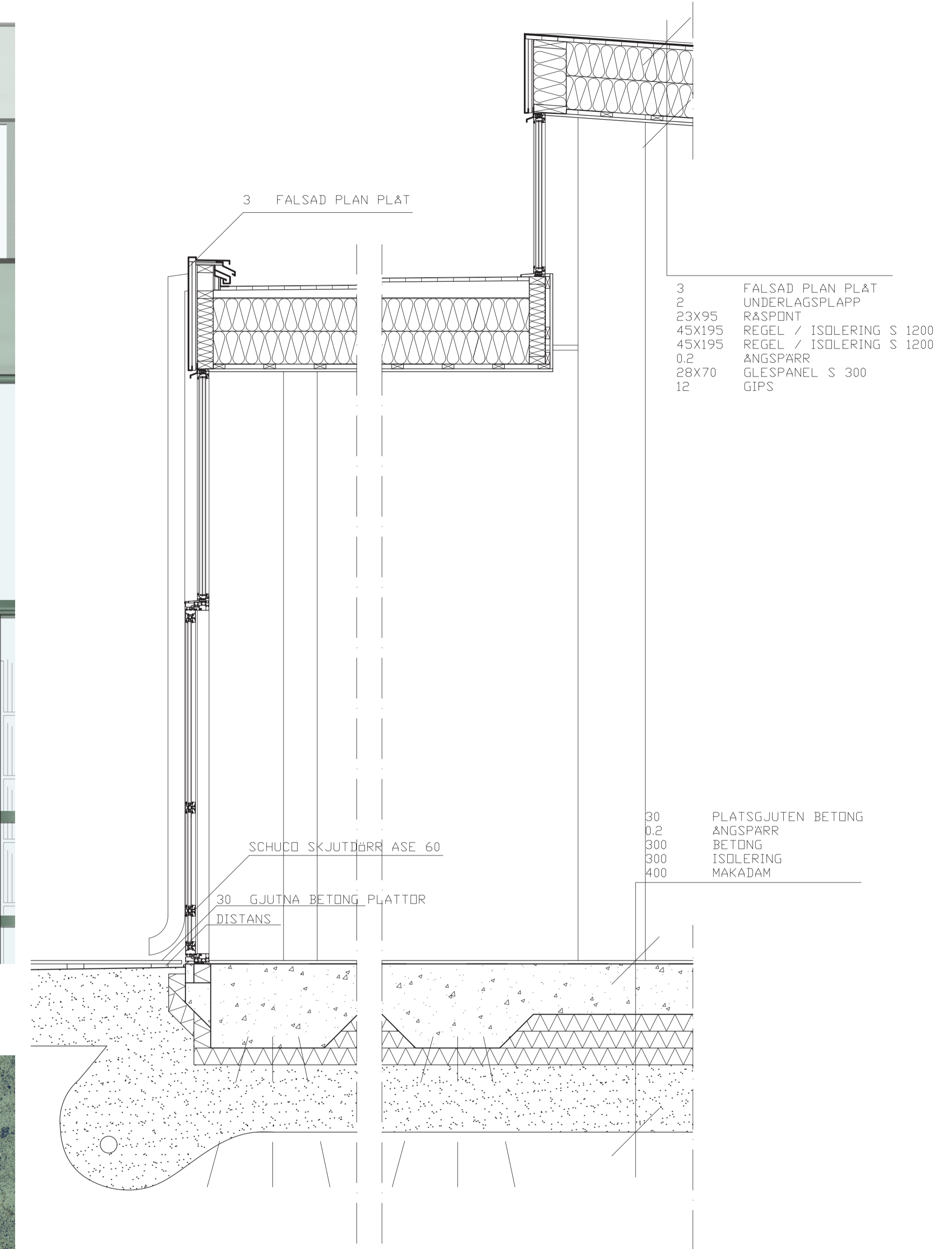
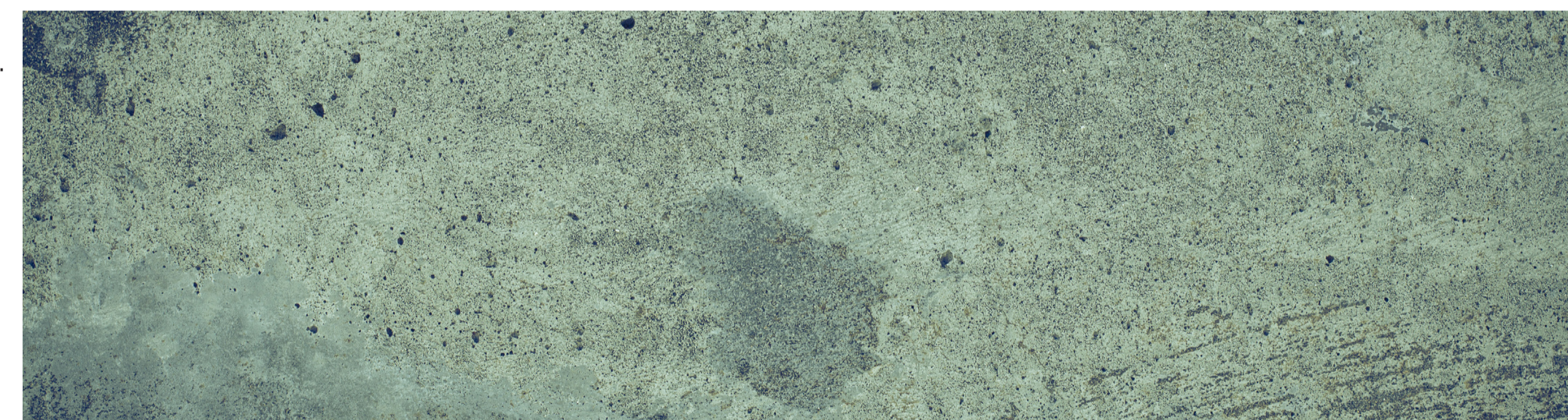
Byggnadens tak är i falsad plåt som

bockats ner på sidorna av fasaden.

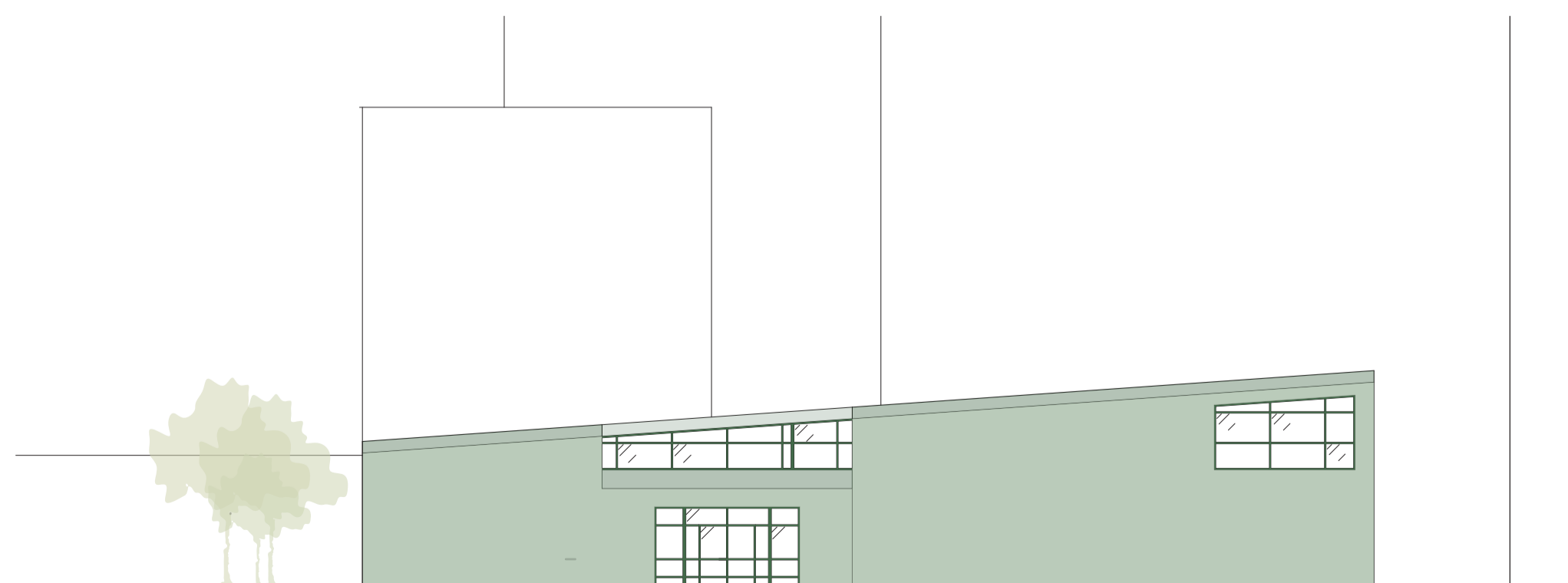
Fönsterkarmarna är gröna metallprofiler.



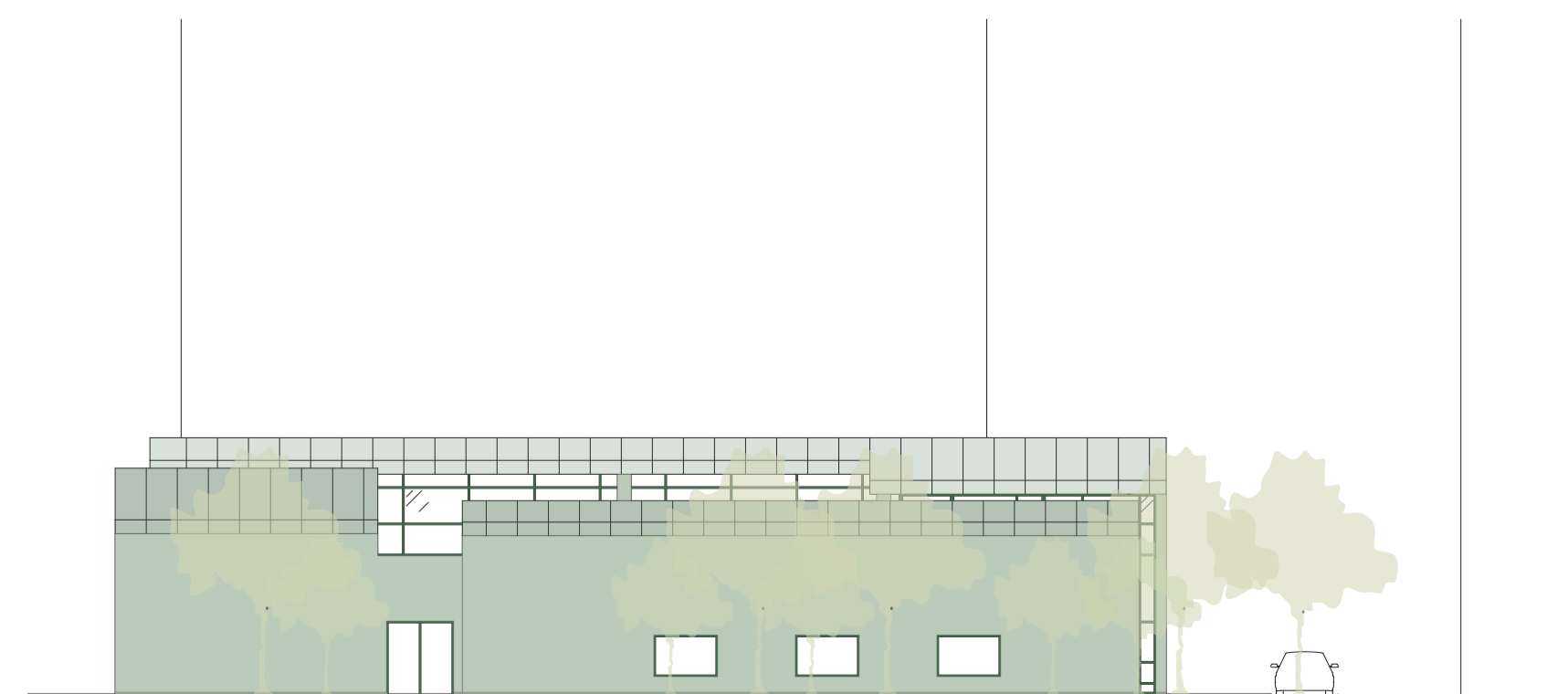
FASADUTSNITT UTIFRÅN SEKTION C - C 1:20 (A1)



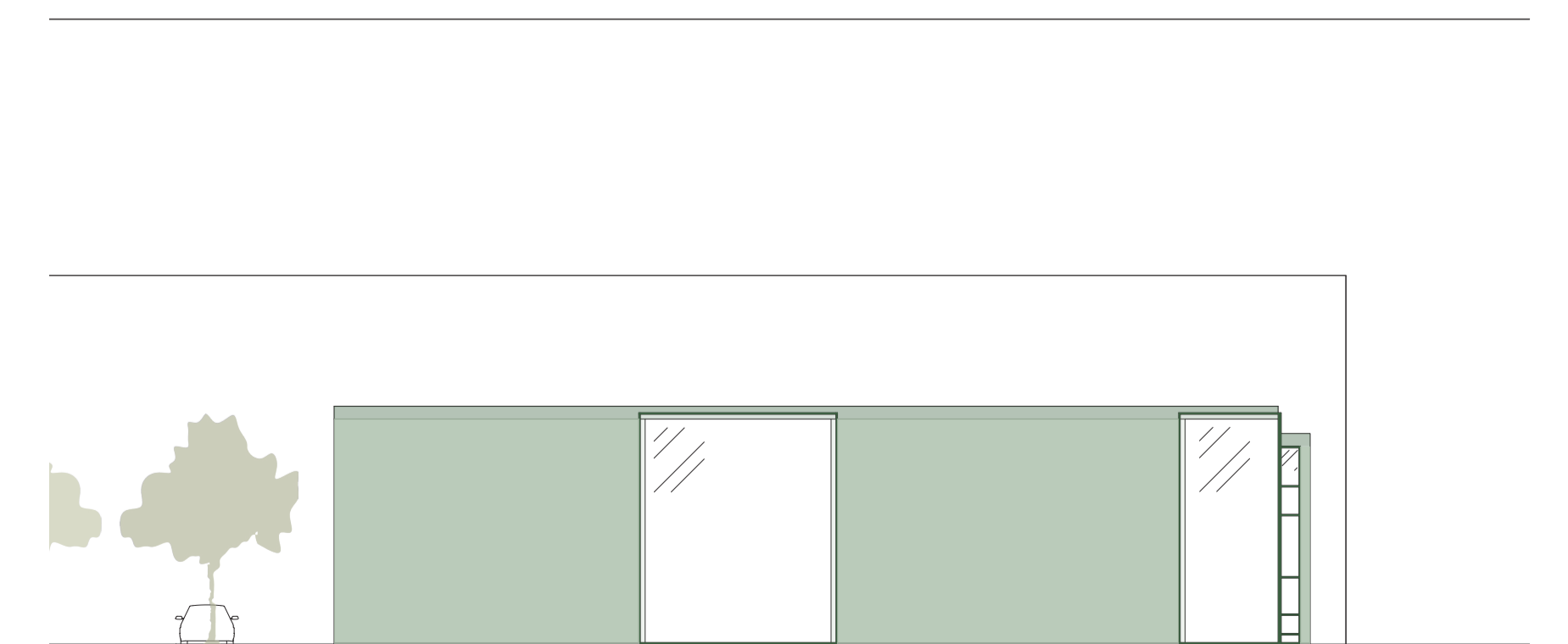
FASADSEKTION C - C 1:20 (A1)



FASAD MOT ÖST, HUVUDENTRE 1:200 (A1)



FASAD MOT SÖDER, ENTRÉ MOT OMRÅDETS HUVUDGATA 1:200 (A1)



FASAD MOT NORR, GLASPARTIER MOT ÄLVEN OCH HISSINGEN 1:200 (A1)

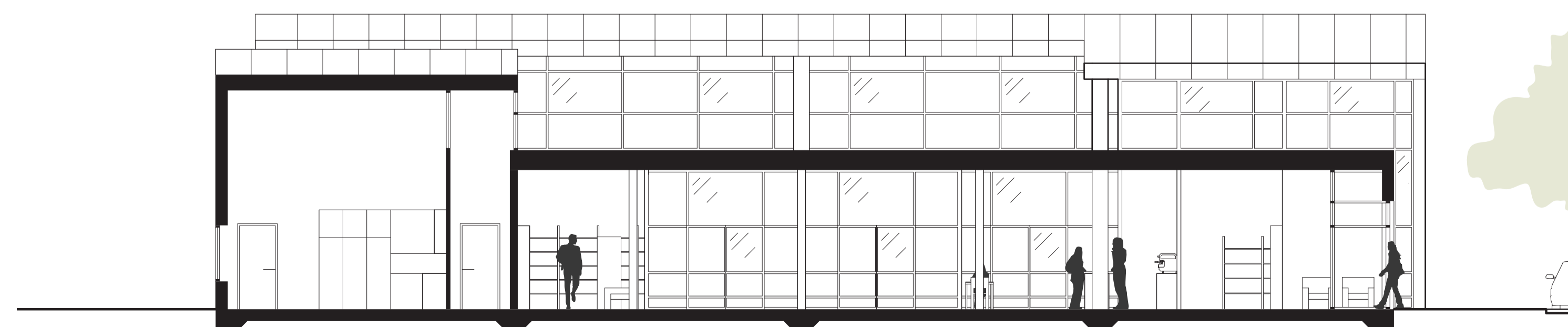
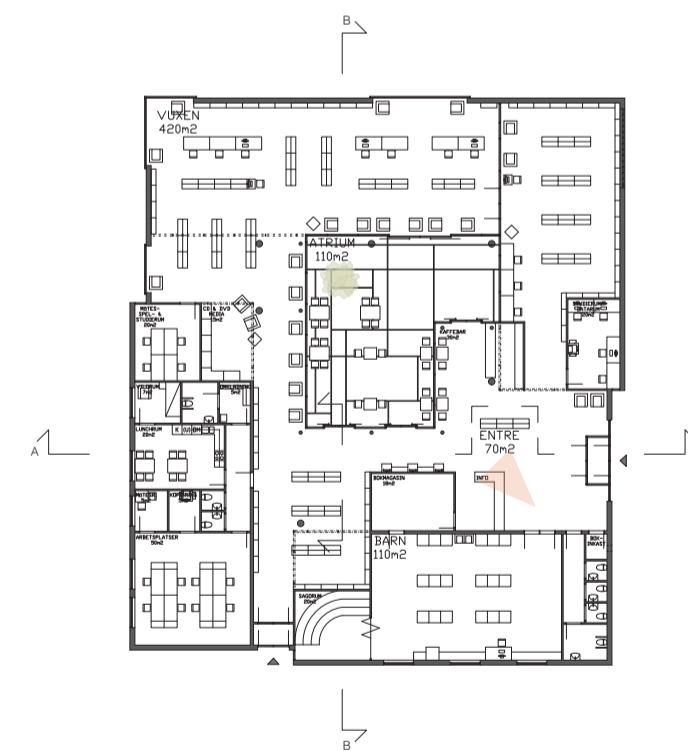


PERSPEKTIV FRÅN BIBLIOTEKETS ENTRÉ

Huvudentrén är placerad som en avslutning på förslagets stadsdelstorg, en andra ingång finns att tillgå längs huvudgatan närmare piren.

Huvudentren har ett större glasparti med en karmsymetri som ger en hint om hur insidan av byggnaden ser ut. Hela huskroppen är indragen från korsningen fram till entren och ett smalt glasparti synliggör entren om besökaren kommer från det hållet.

Väl inne i entrehallen öppnar byggnaden upp sig mot ett centrerat atrium och man har mycket bra överblick över hela lokalen.

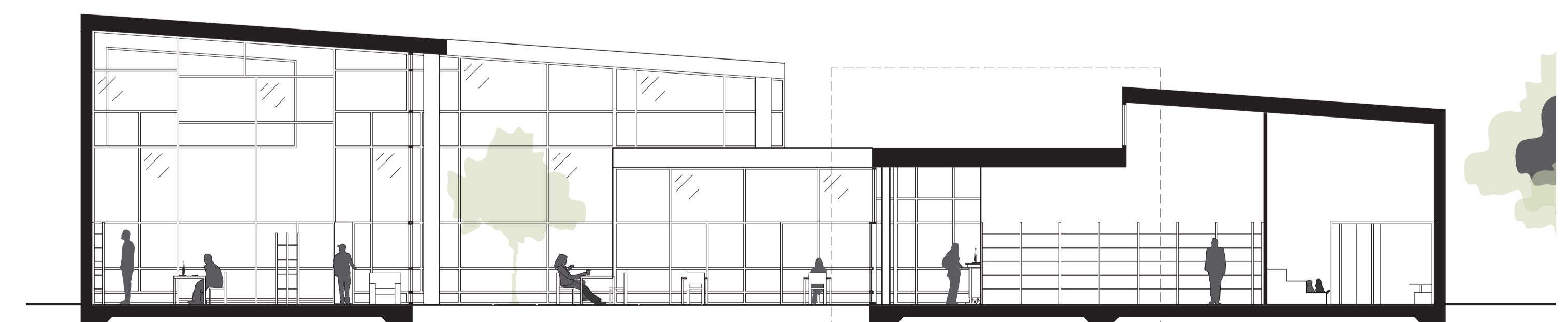
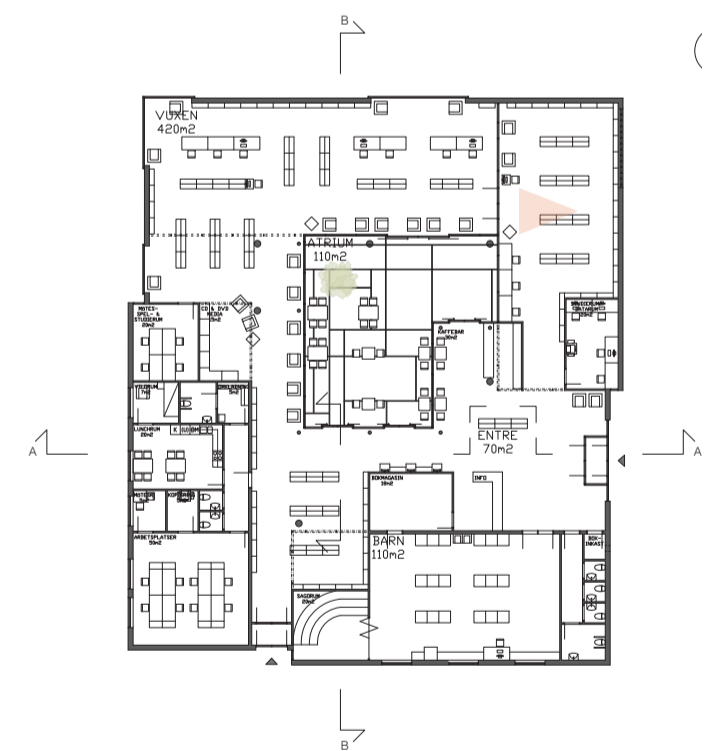


SEKTION A - A 1:100 (A1)



PERSPEKTIV AV BIBLIOTEKETS HUVUDRUM

Fönsterkarmarna är inspirerade och i vissa fall direkt tagna av Mondrians linjer. Genom att göra det irregulära till en kvalitet kunde jag också lätt lösa de konflikter som uppstod när väggar möter tak och takfönster genom att bara lägga till en karm utan att det ser konstigt ut.



SEKTION B - B 1:100 (A1)