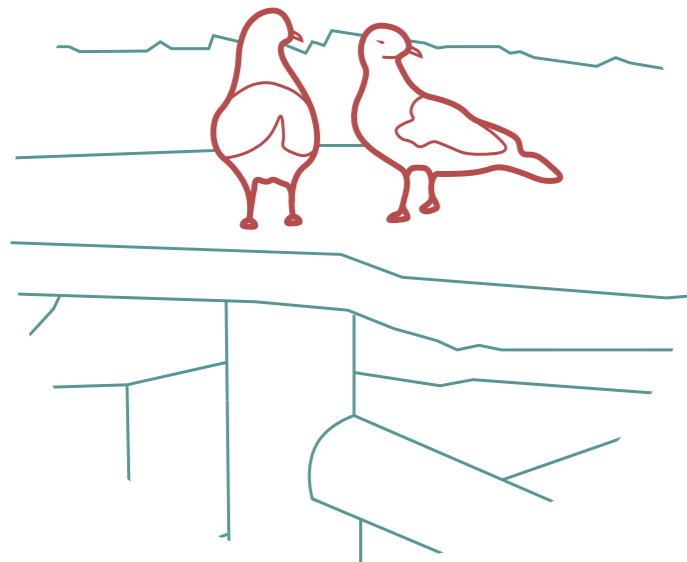


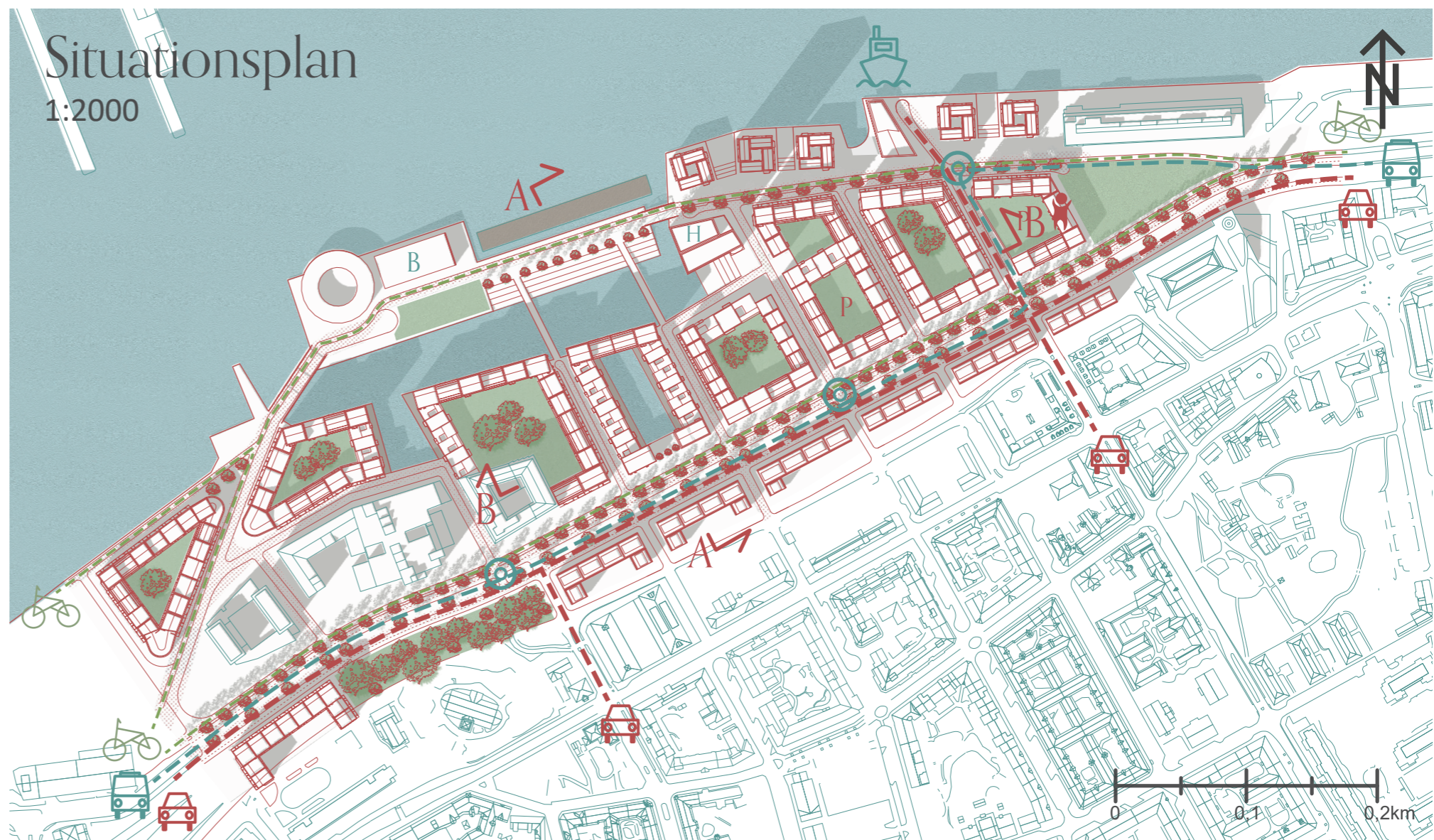
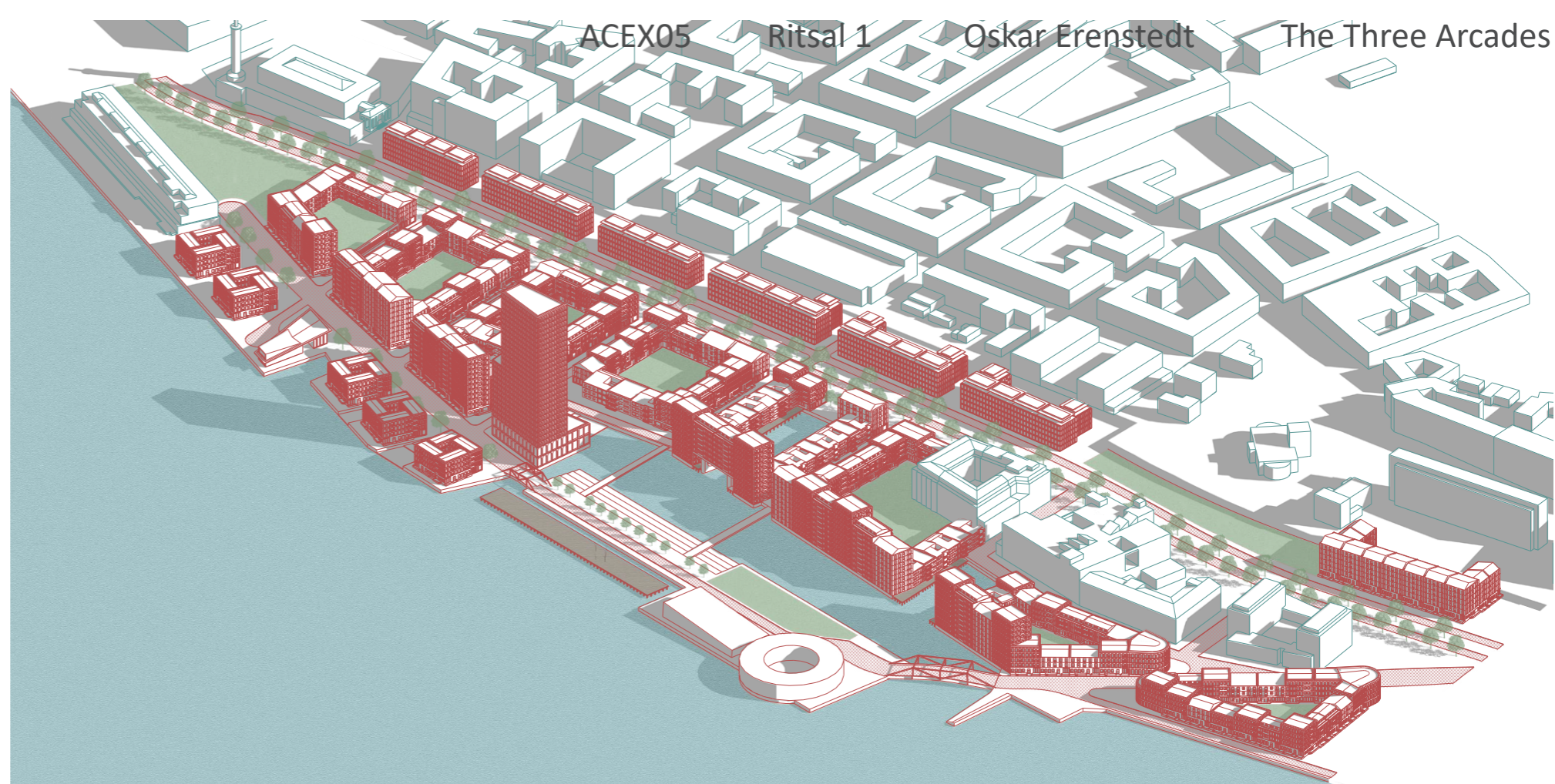
Fiskhamnen



Fiskhamnens norrvända kaj, med hänsyn till platsens nya användning, innebär en kontradiktion mellan publika vattennära platser och vindhävande bebyggelse nära älven. Då bebyggelsen kastar sin skugga över kajen blir de publika platserna mindre brukbar. För att lösa detta anläggs en ö som ger platsen en solig, södervänd kajkant som kan ansluta till lugnare vatten. Kvarteren som sträcker sig ut i vattnet kan då ta höjd och skydda mot vind samtidigt som dem erbjuder fantastisk utsikt för de boende.

Boulevarden som ska anläggas har flyttats norröver för att ge plats att bygga ut kvarteren. Den asymmetriska designen på boulevarden är till för att ge bäst solförhållanden på den norra sidan som blir ett handelsstråk medan södra sidan blir i första hand till för bilar och kontorshus. Boulevarden ansluter sig primärt till det nya området då det gamla området redan har Karl Johansgatan som pulsåder.

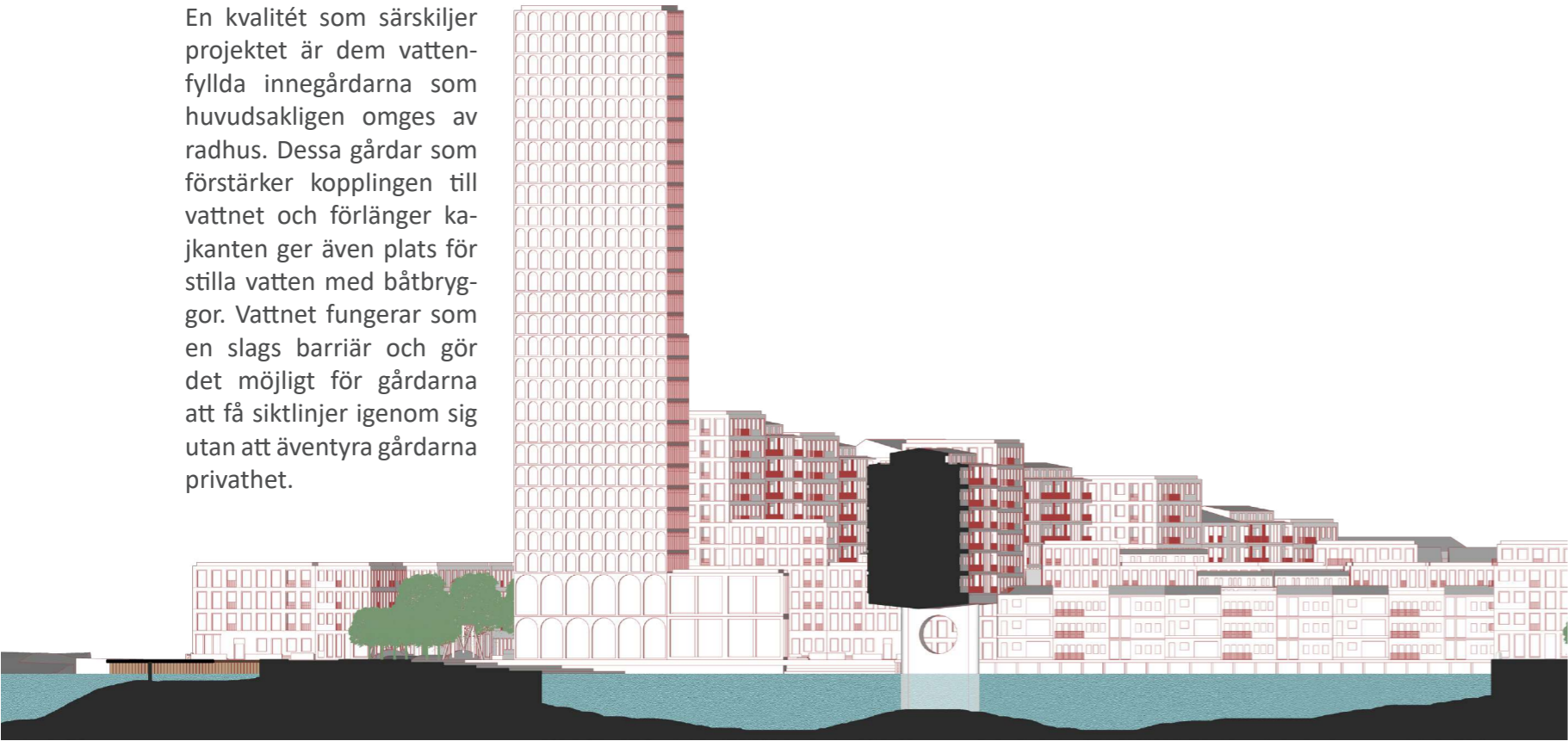
I övrigt är området en relativt typisk kvarterstad med inslag av radhus samt punkthus längs kajen. Bilar har inte allt för stor utsträckning i området utan har begränsad framkomlighet norr om boulevarden. Istället uppmuntras gående då det är nära till handel, mat, samlingsplatser, aktiviteter och älven.



Sektion A:A

1:400

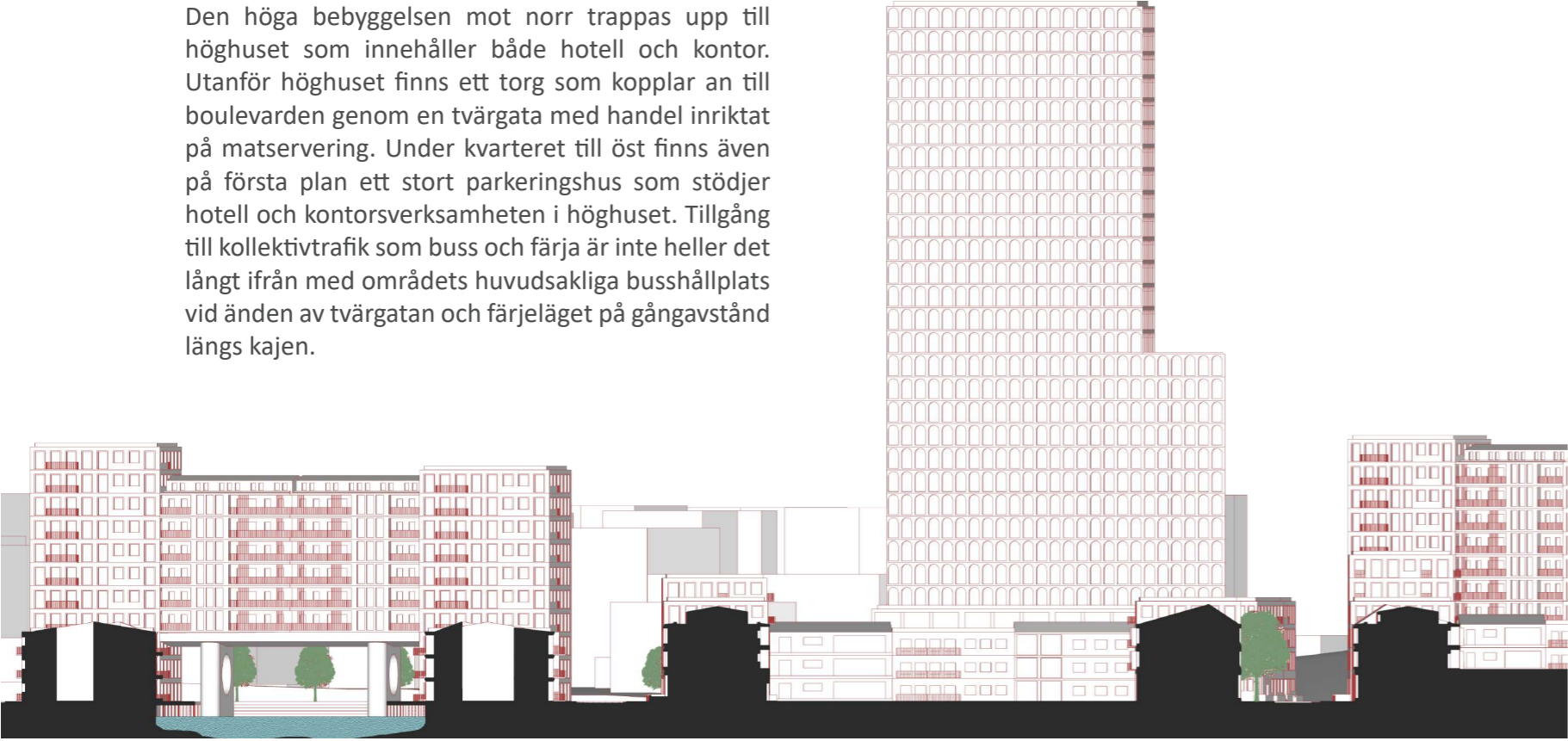
En kvalitet som särskiljer projektet är dem vattenfyllda innegårdarna som huvudsakligen omges av radhus. Dessa gårdar som förstärker kopplingen till vattnet och förlänger kajkanten ger även plats för stilla vatten med båtbyggor. Vattnet fungerar som en slags barriär och gör det möjligt för gårdarna att få siktlinjer igenom sig utan att äventyra gårdarna privatet.



Sektion B:B

1:400

Den höga bebyggelsen mot norr trappas upp till höghuset som innehåller både hotell och kontor. Utanför höghuset finns ett torg som kopplar an till boulevarden genom en tvärgata med handel inriktat på matservice. Under kvarteret till öst finns även på första plan ett stort parkeringshus som stödjer hotell och kontorsverksamheten i höghuset. Tillgång till kollektivtrafik som buss och färja är inte heller det långt ifrån med områdets huvudsakliga busshållplats vid änden av tvärgatan och färjeläget på gångavstånd längs kajen.

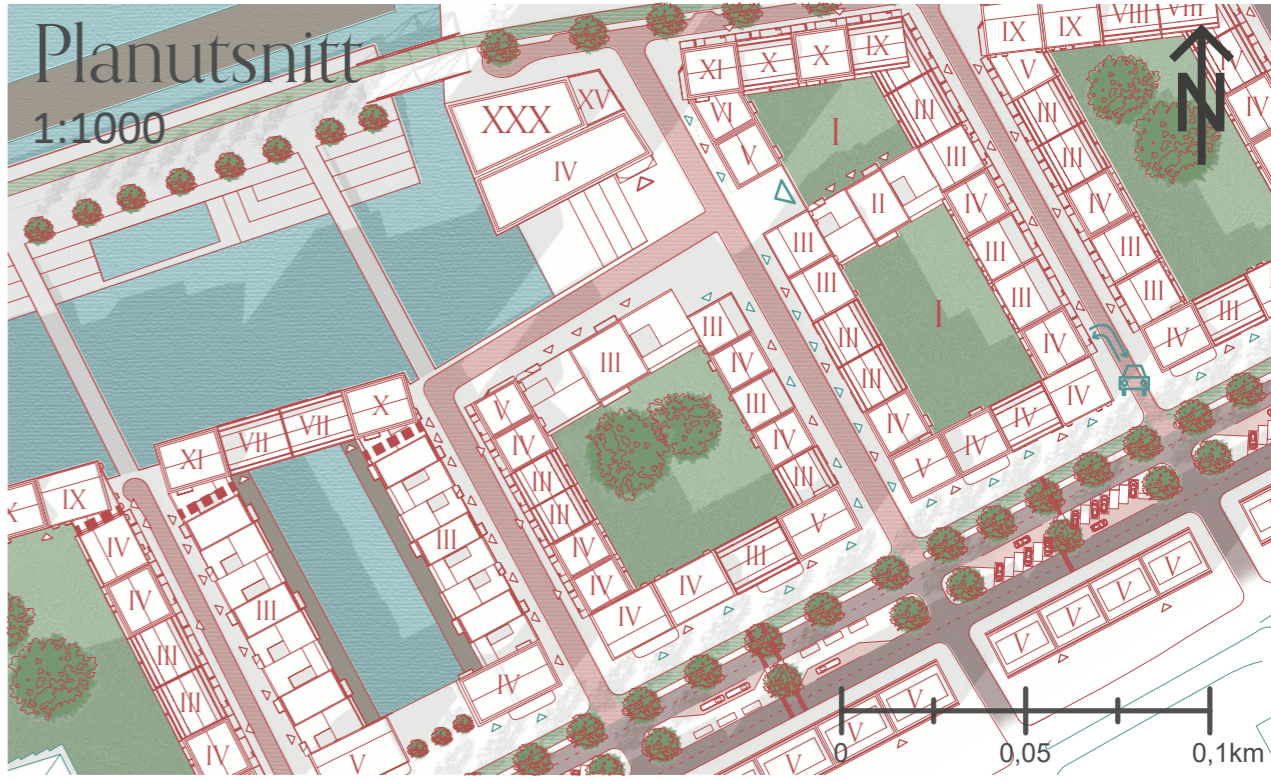
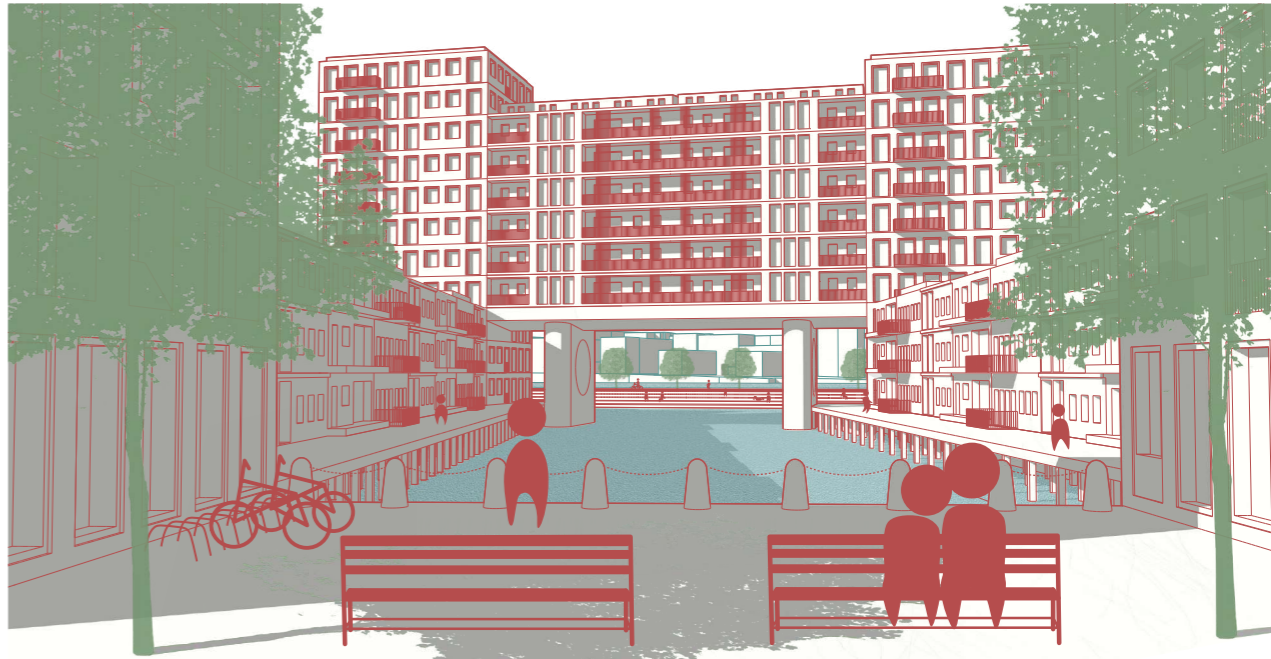


ACEX05

Ritsal 1

Oskar Erenstedt

The Three Arcades

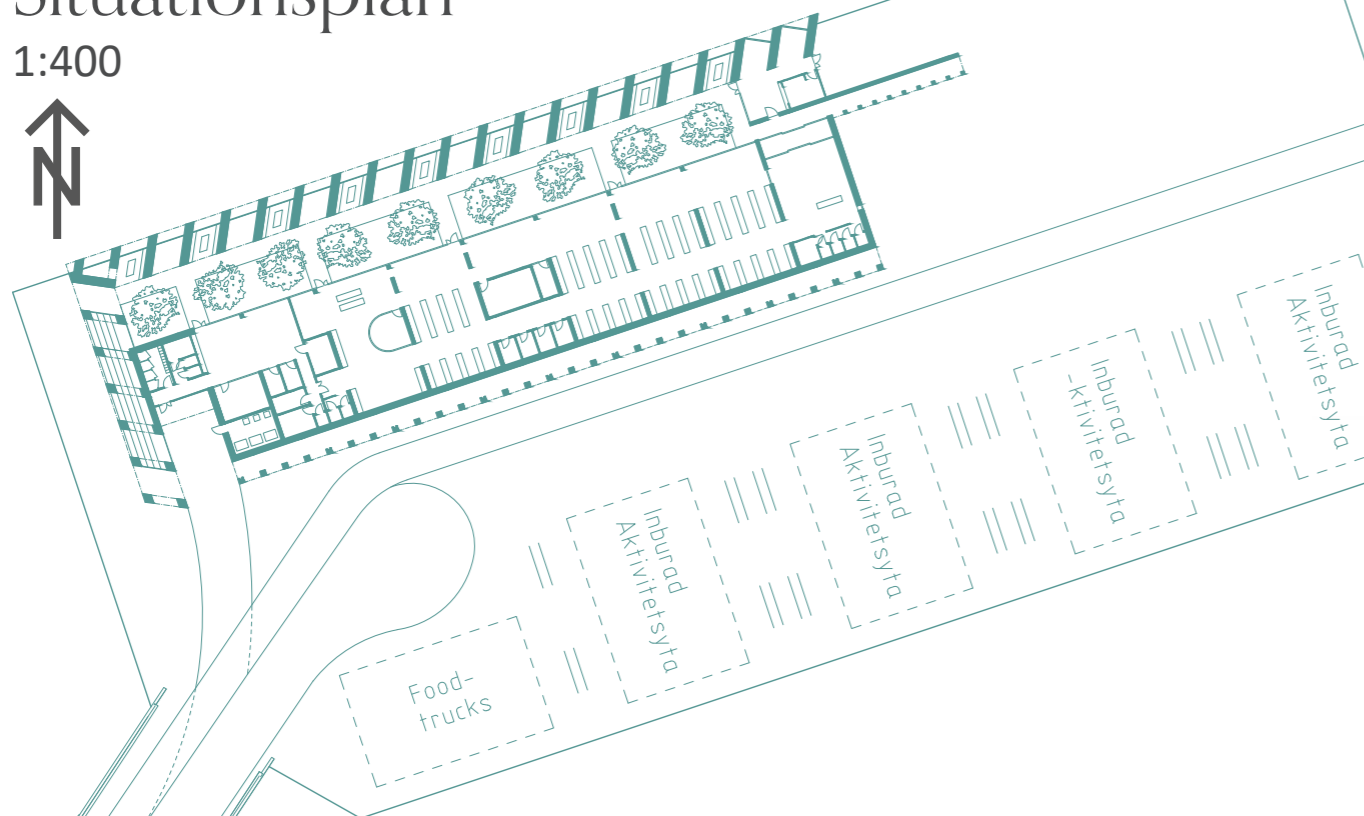


De Tre Arkaderna

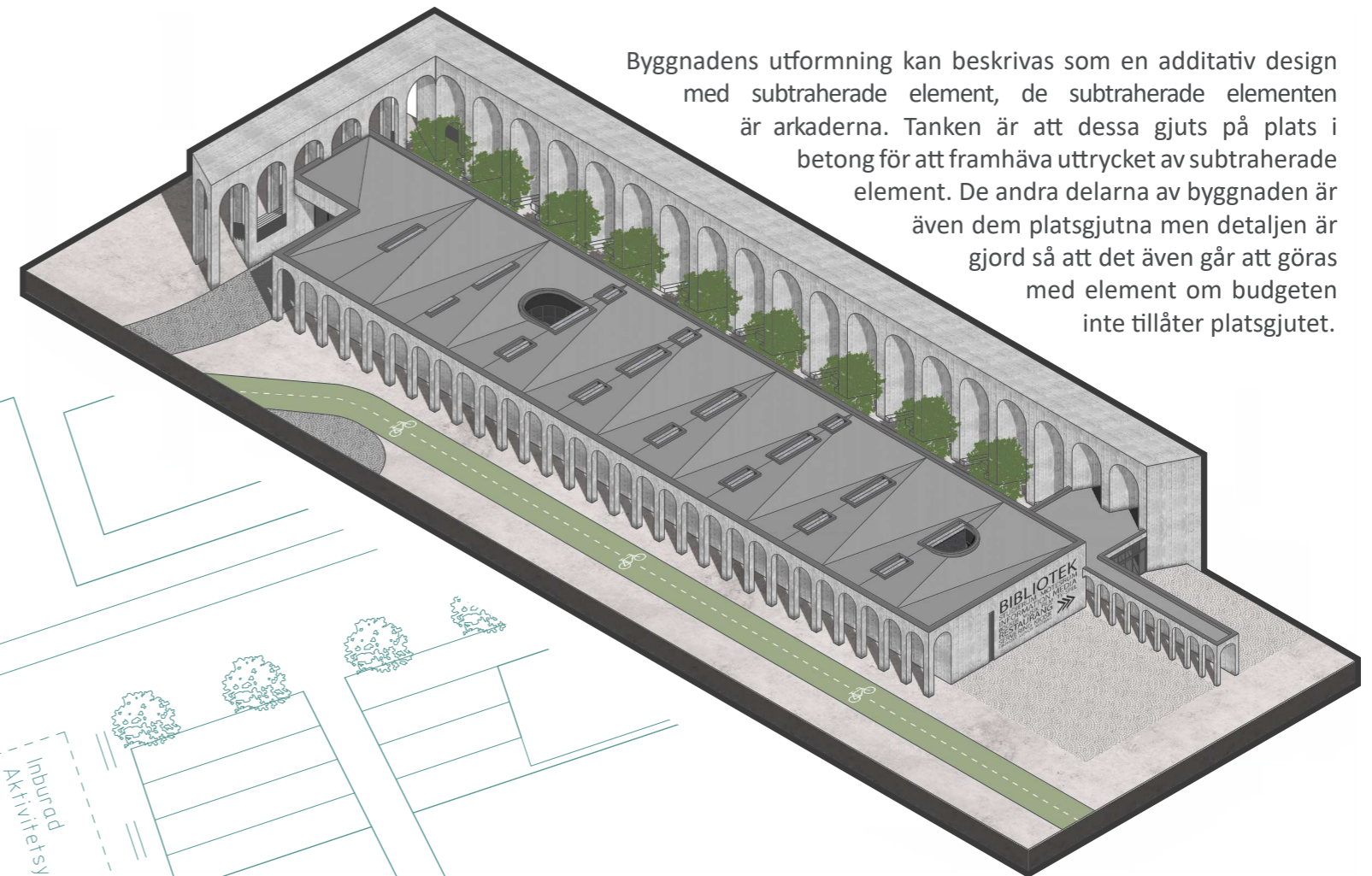
De Tre Arkaderna är namnet på biblioteket som placeras längst ut på den konstgjorda ön. De hårda västliga vindarna silas genom dem stora valven och skapar skydd för aktiviteter längs öns soliga södersida. Valven som bildar arkader har tre olika proportioner, från blåstens skala ner till den mänskliga skalan. Varje iteration av arkad har det gyllene snittet som proportion till den föregående arkaden. Den första och minsta arkaden skjuter ut från byggnadskroppen och blir entrén till byggnaden, den andra arkaden leder människor längs med byggnaden till den sista och största arkaden som blir en samlingsplats vid älven mot solnedgången.

Situationsplan

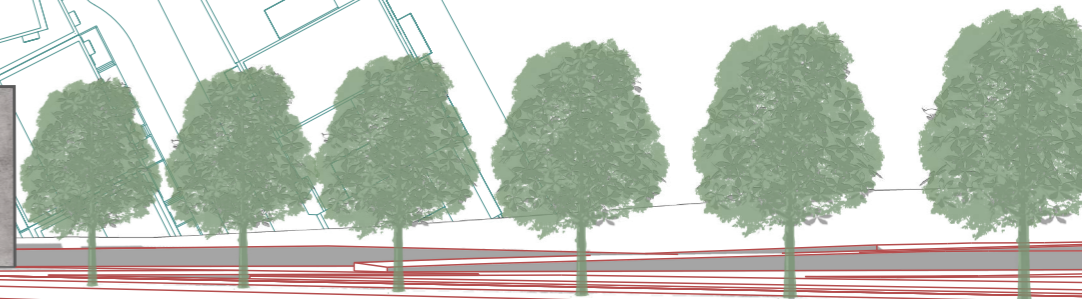
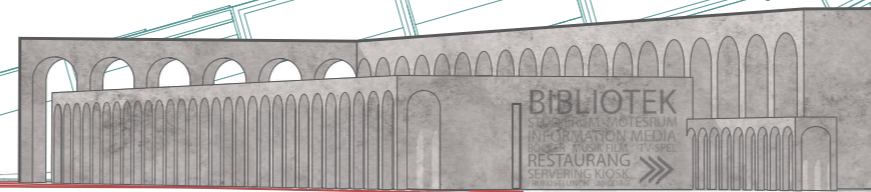
1:400



0 10 20 30 40 50m

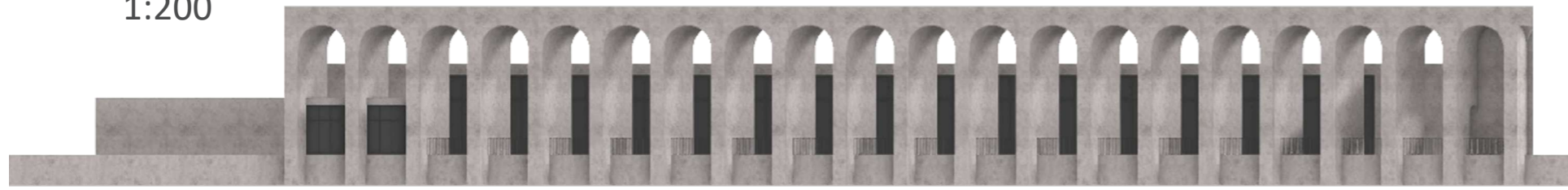


Byggnadens utformning kan beskrivas som en additiv design med subtraherade element, de subtraherade elementen är arkaderna. Tanken är att dessa gjuts på plats i betong för att framhäva uttrycket av subtraherade element. De andra delarna av byggnaden är även dem platsgjutna men detaljen är gjord så att det även går att göras med element om budgeten inte tillåter platsgjutet.



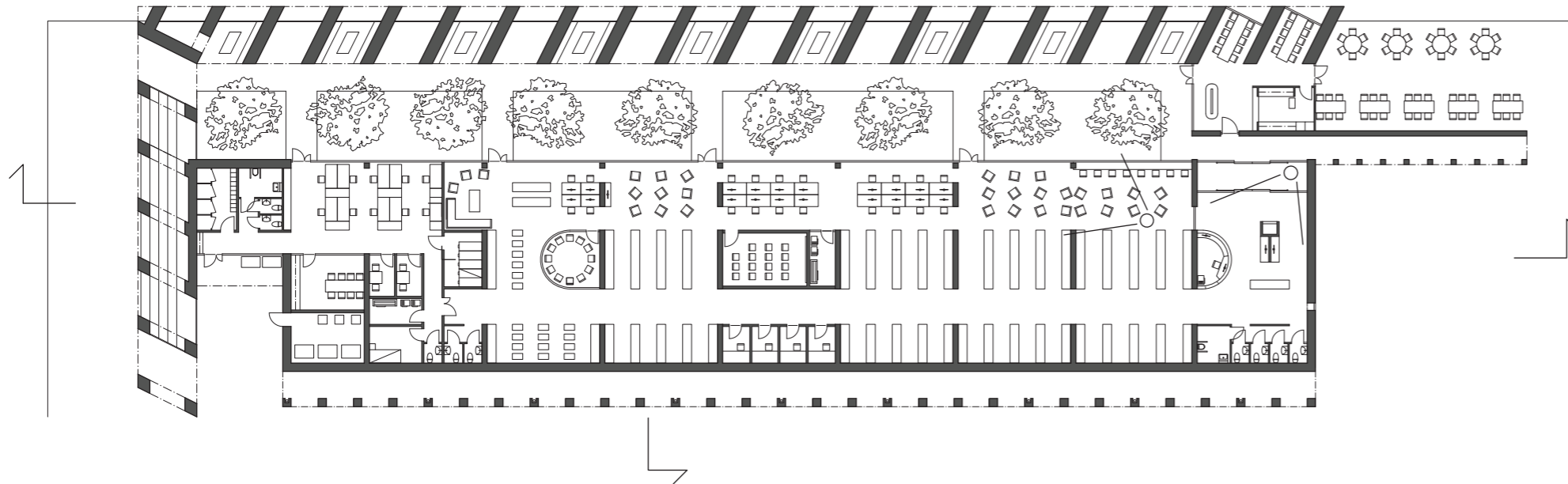
Fasad mot Norr

1:200



Planritning

1:200

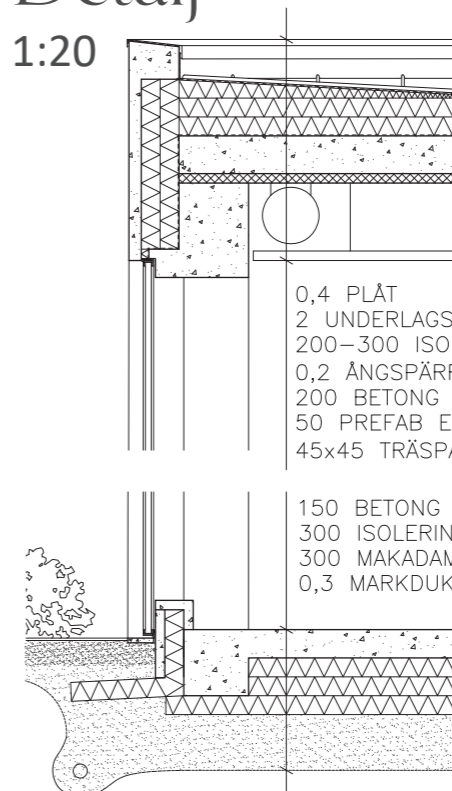


Byggnaden har ett tydligt rörelsemönster. Från entréarkaden kan man antingen ta sig in till biblioteket, restaurangen eller fortsätta ut mot innegården. Går man in i biblioteket möts man direkt av infodisken och ut- samt inlämning. Förbi disken kommer man ut till en lång korridor med bokhyllor på var sin sida. Förbi bokhyllorna skapas olika platsbildningar med olika funktioner mellan stora granit beklädda skivor.



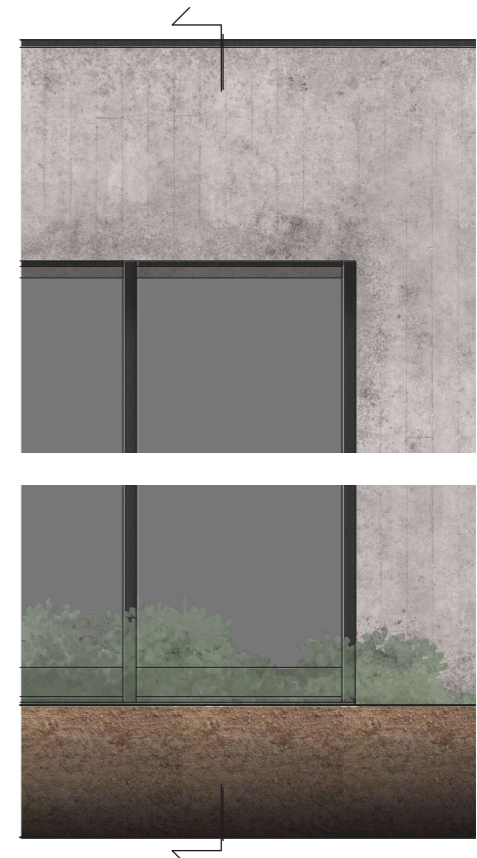
Detalj

1:20



0,4 PLÅT
2 UNDERLAGSPAPP
200-300 ISOLERING
0,2 ÅNGSPÄRR
200 BETONG
50 PREFAB ELEMENT
45x45 TRÄSPALJÉ

150 BETONG
300 ISOLERING
300 MAKADAM
0,3 MARKDUK



Fasad mot Söder

1:200

