

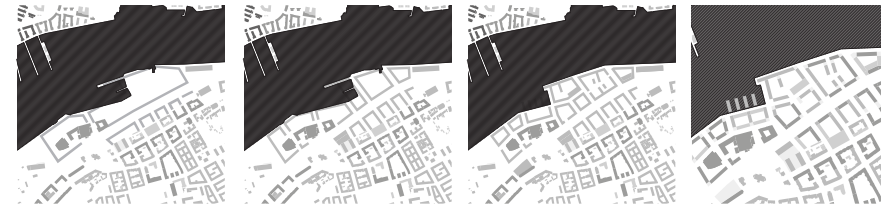
Befintlig livlig stadsdel nära Göteborg centrum

Boulevardens övergångar måste placeras rätt - för folk längtar till vattnet

Befintlig spårvagnslinje nära men avsknad av buss och båt-hållplats

Översvämningsrisk och skyfallsproblematik

Stark vind mestadels från sydväst



Skiss 1: Borg som skyddar mot vinden

Skiss 2: Superblock som bryter siktlinjer samt böjer boulevarden något, drar ner vindhastigheter längs med gator.

Skiss 3: Mindre kvarter - skapar offentliga rum i skydd från vinden

Skiss 4: Finjustering: nivåer och nedsänkta hörn

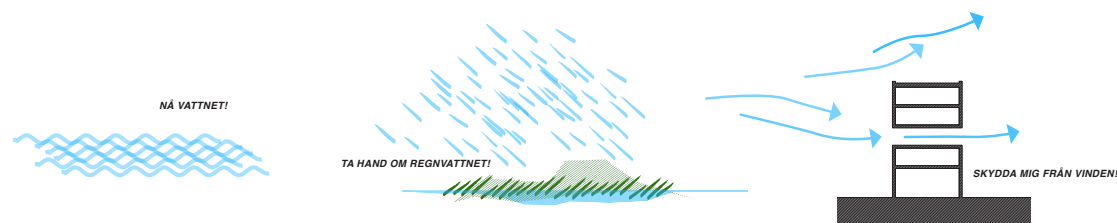


10 % lokaler och bokaler

25 % kontor

Etapper: Först byggs de två offentliga kvarteren samt "lamellerna på alven". Därefter anläggs förlängningarna av kvarteren söder om boulevarden, därefter byggs den norra och södra delen av projektområdet.

# MAJ KAJ



Idag är Oscarsleden en stor barriär mellan Majorna och älven, boende i området längtar efter närhet till älven.

**För att nå vattnet:**

- blir Oscarsleden en boulevard
- knyts ny gatustruktur an till den befintliga och leder dig till vattnet
- bildas offentliga stråk, rum och aktiviteter intill älven

Både höjda vattennivåer och ökade skyfall gör att fiskhamnen i framtiden riskerar att översvämmas.

**För att undvika översvämning:**

- minskas mängden asfalt och ökas mängden grönytor
- nedsänkt vegetation på gator blir vattenfyllda när det regnar som mest
- stora och gröna gårdar absorberar vatten och förses med vattenuppsamlingsplatser
- alla tak blir gröna tak

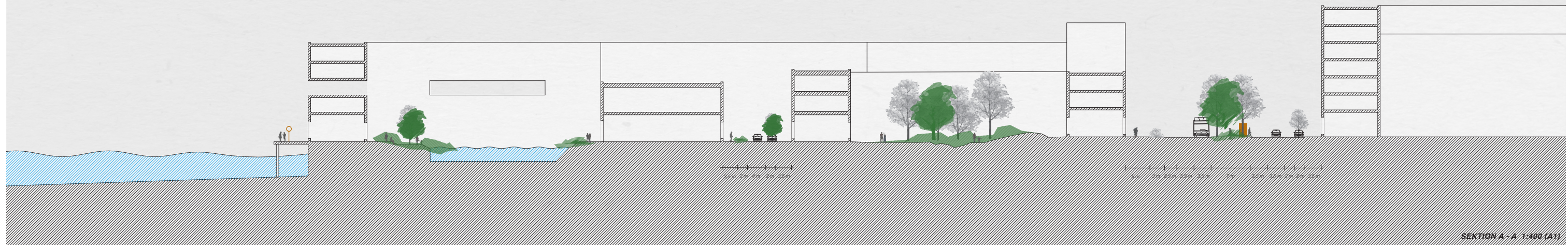
Fiskhamnen ligger vid älven och är vindutsatt, oftast från sydväst.

**För att skydda från vinden:**

- skapas kvarter där innergårdar blir vindskydd för de boende
- antalet passager genom kvarter begränsas
- befintliga siktlinjer bryts av och bryter på så sätt också vindens rörelse
- ingen byggnad reser sig så högt att vinden tar fart av den, istället skapas sk. drakhål genom byggnader som gör att vinden inte gör kullerbyttor ner till marken



1. Spårvagnshållplats
2. Busshållplats
3. Grönpark
4. Förskola
5. Garage
6. Bibliotek
7. Vattenpark
8. Passage
9. Båthållplats



### MAJ KAJ

Majorna är idag en livlig stadsdel med sin centrala rörelse kring Stigbergstorget och spårvagnshållplatsen Kaptensgatan. Det är också härifrån det förväntas röra sig flest människor mot den nya stadsdelen - Maj kaj. I förslaget är alla gator sammankopplade med Majornas rutnät, detta för att skapa så stark närhet mellan Majorna och vattnet som möjligt. Då vinden är Maj kajns största utmaning och vattnet dess styrka skapas platser i skydd från vinden intill vattnet som människor dras till och vill stanna invid.

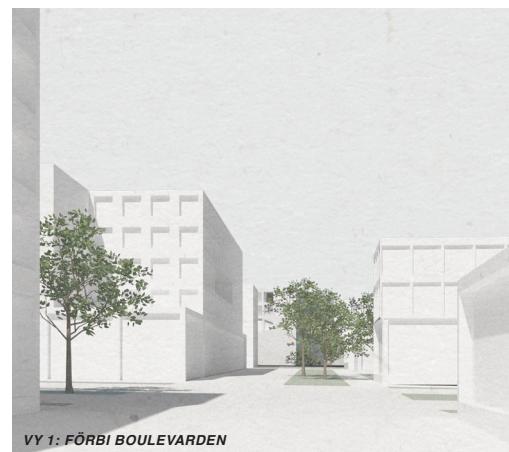
För att låta det liv som finns i Majorna idag smitta av sig på Maj kaj skapas också aktiviteter för alla åldrar. Vid den s.k. vattenparken, en park innesluten i ett offentligt kvarter, samlas en ny fiskhall med restauranger och med aktiviteter såsom bad, scen, vattenlek för barn, samt bibliotek. I närheten av denna förlägs också den nya bätthållplatsen, på gångavstånd från den nya buss- och den befintliga spårvagnshållplatsen.

Övergångar från ena sidan boulevarden till den andra fokuseras kring de viktigaste knutpunkterna i området. Lokaler och bokaler är förlagda längs boulevarden samt runt vattenparken. Bottenvåningar med lokaler är runt fem meter höga då skalan är tänkt att upplevas mer intim än storstadsmässig. För att i så hög grad som möjligt skilja på det privata och offentliga är bottenvåningar till bostäder antingen upphöjda från gatan eller också inryms där tvättstuga och andra allmänna utrymmen. Alla entréer är tänkta att vara genomgående.

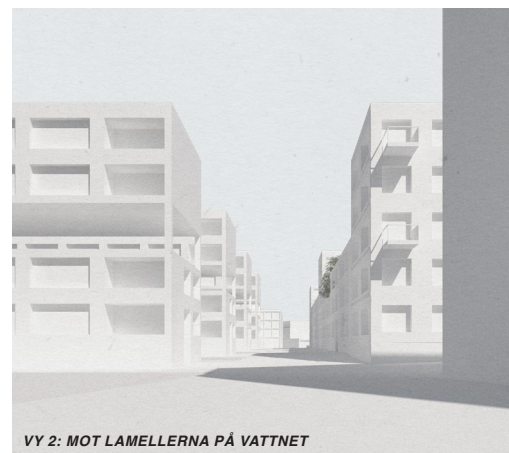
Maj kaj går balansgång mellan öppen- och slutenhet och för att undvika vindtunnlar har öppningar i kvarteren minimerats. Vinden står oftast från sydväst och samtidigt är det från sydväst som solen är härligast på eftermiddagen - kvarteren i stadsdelen strävar efter att skyddas från vinden samtidigt som byggnaderna niger mot solen. För att skapa förutsättningar för bra bostäder i bebyggelsen samt skapa variation i gatubilden har många hörn i kvarteren antingen klippts av eller sjunkit till endast en våning, detta är en utformning som, på sina ställen, förekommer i Majorna idag.

Alla gator i området är planerade ge plats åt en stor andel grönska och där nivåskillnaden mellan Majorna och Maj kaj är som störst bildas två större parker. Medvetet har området en hög grönytefaktor, allt grönt som tillförts är tänkt att ta hand om den översvämningsrisk som råder i området.

Boulevarden omges av byggnader mellan tre och sju våningar, det är en medveten variation i höjd där den höga inte upplevs som hög. Bebyggelsens höjd är tänkt att följa omgivningens befintliga kontur och för att gatorna ska upplevas ljusa men intima har ett förhållande på 1:1 mellan byggnad och gata eftersträvas. De offentliga rummen i Maj kaj följer samma intima skala som Majornas stadsrum och på så sätt bildas också ett släktskap och en vänskap mellan de båda stadsdelarna. Då gatorna i syd-nordlig riktning byter vinkel för att ta ner vindhastigheter uppstår nya rum i staden som snarare söker lugn än dramatik.



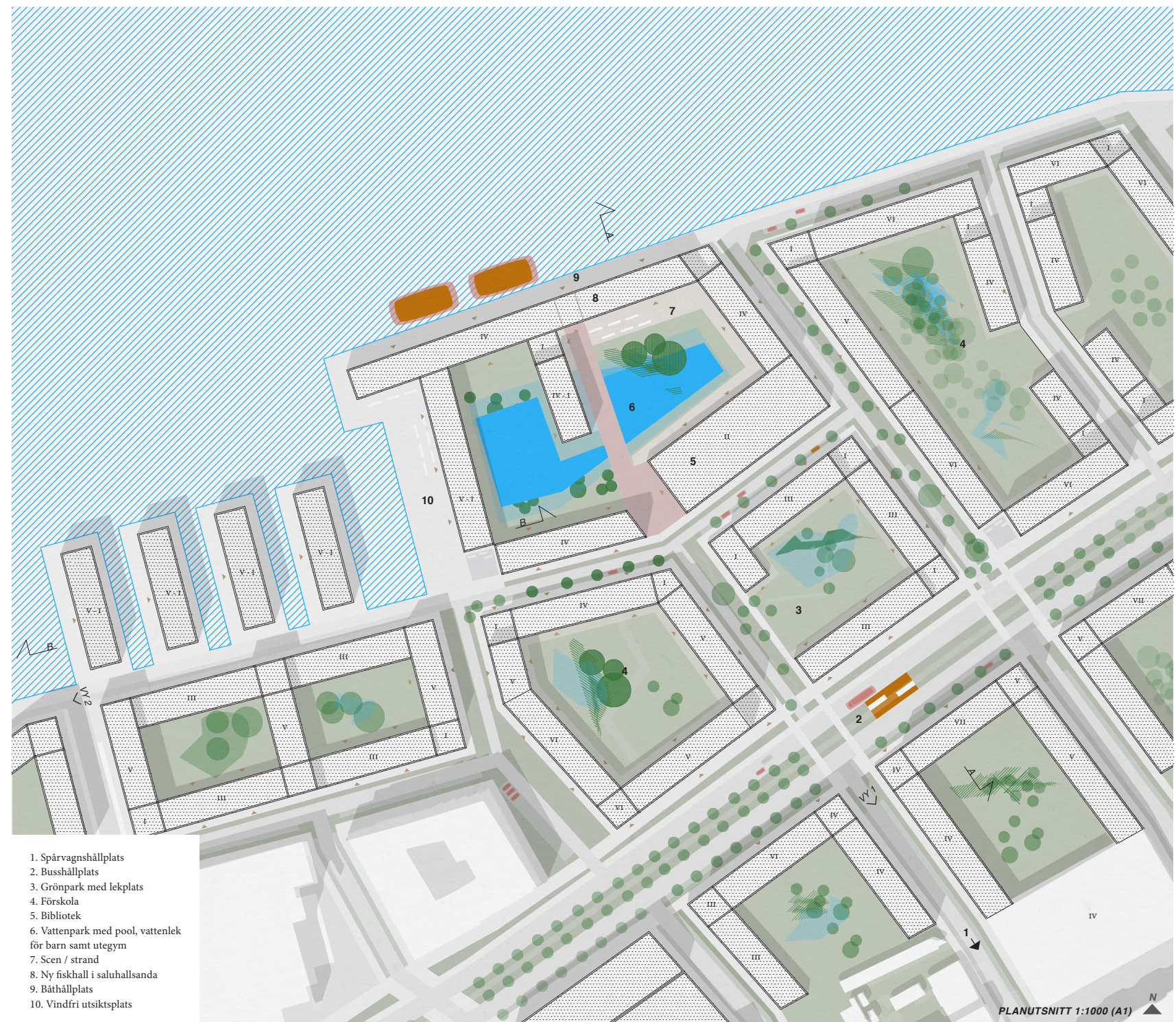
VY 1: FÖRBI BOULEVARDEN



VY 2: MOT LAMELLERNA PÅ VATTNET

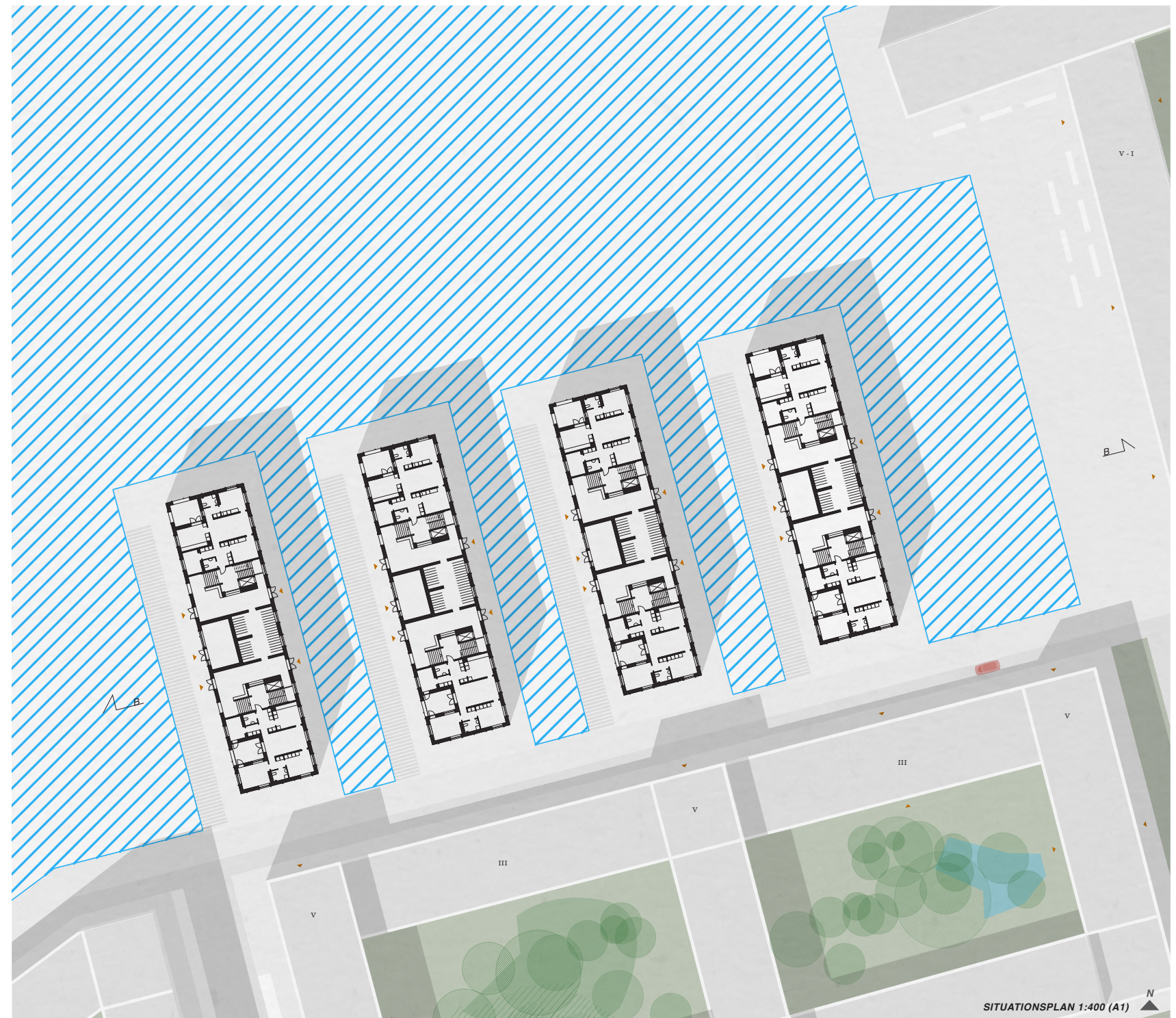
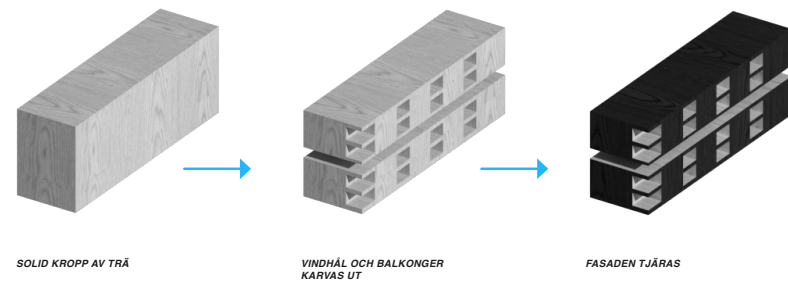
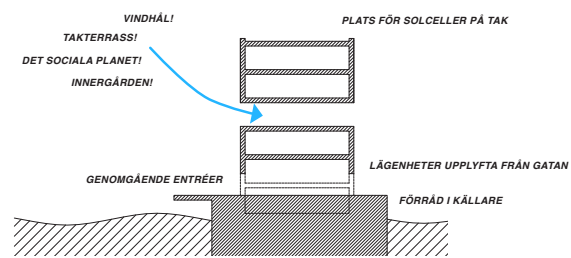
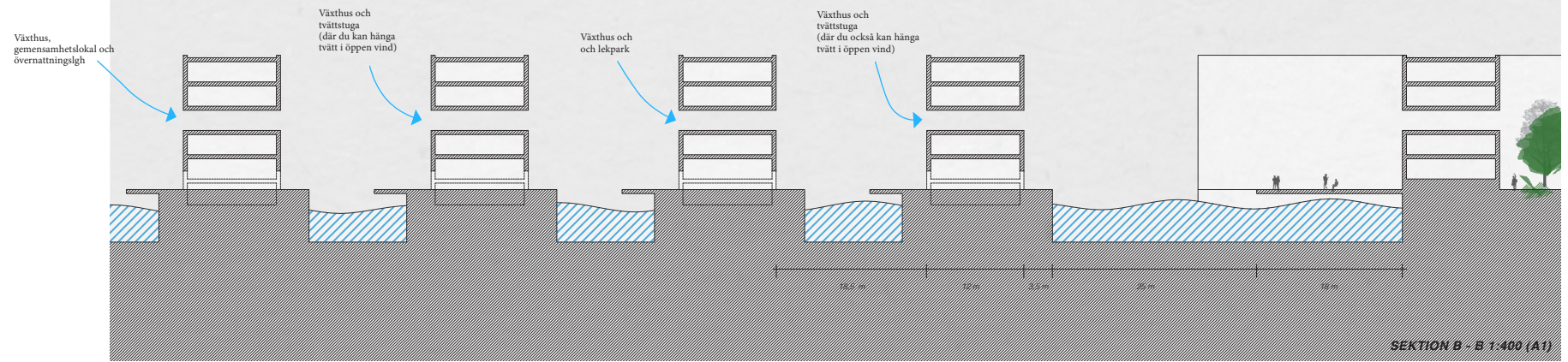


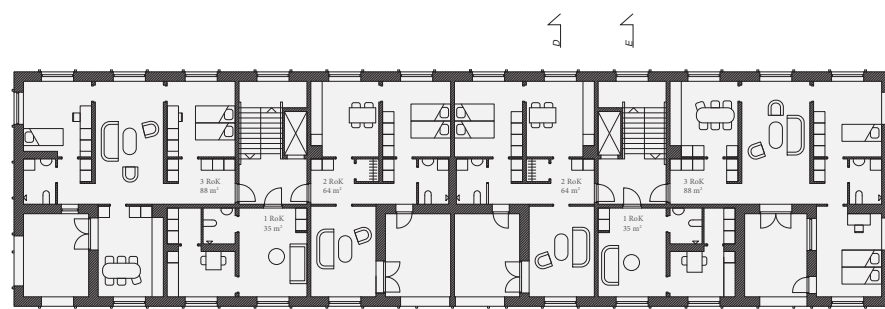
FÅGELVY FRÅN NORDVÄST



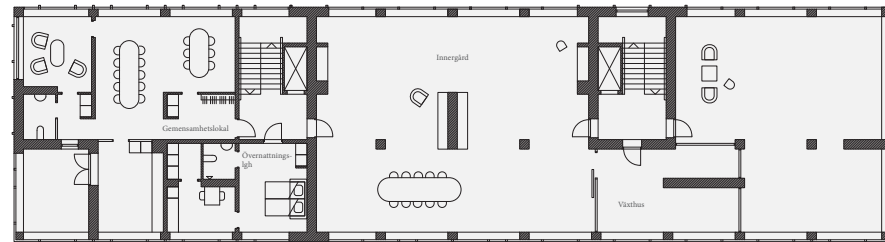
1. Spårvagnshållplats
2. Buss hållplats
3. Grönpark med lekplats
4. Förskola
5. Bibliotek
6. Vattenpark med pool, vattenlek för barn samt utegym
7. Scen / strand
8. Ny fiskhall i saluhallsanda
9. Bätthållplats
10. Vindfri utsiktsplats

# UPP I VIND

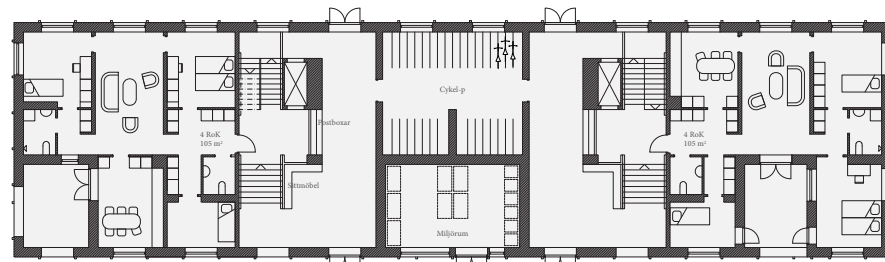




**NORMALPLAN (2, 4-5)**  
1:200 (A1)



**PLAN 3**  
1:200 (A1)



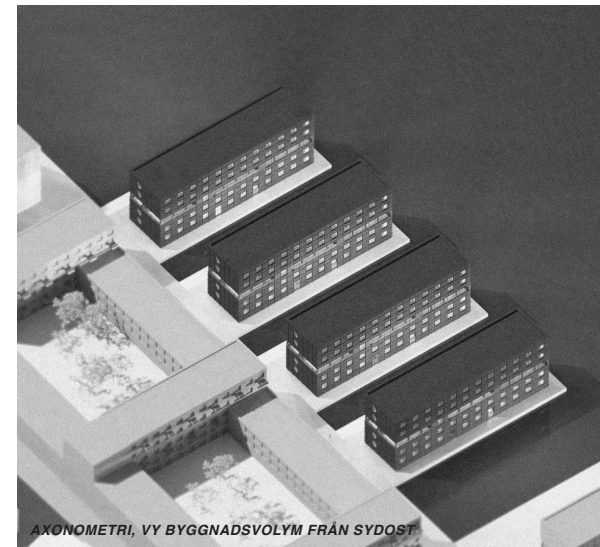
**ENTRÉPLAN**  
1:200 (A1)



**KÄLLARPLAN**  
1:200 (A1)



**SEKTION C - C** 1:200 (A1)



**AXONOMETRI, VY BYGGNADSVOLYM FRÅN SYDOST**



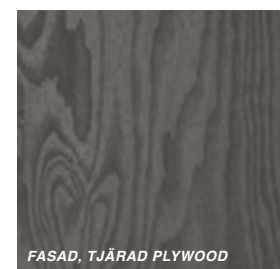
**VY STADSNUM**



**VY MOT INNERGÅRD**



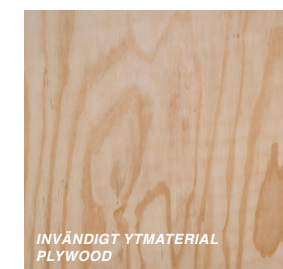
**VY INNERGÅRD**



**FASAD, TJÄRAD PLYWOOD**



**SOCKEL, INFÄRGAD BETONG**



**INVÄNDIGT YTMATERIAL PLYWOOD**



**KUBBTRÄGOLV, FURU**



**VY FASAD FRÅN VÄST**



**VY ENTRÉRUM**

**UPP I VIND**

När Léonie Geisendorff började arbeta hos Le Corbusier var något av det första hon fick rita ett hyreshus. Le Corbusier frågade vad hon hade ritat in på taket av huset och Léonie svarade: "En gymnastiksal". "Ett hyreshus?", frågade Le Corbusier. "Javisst!" sa Léonie. Och så blev det.

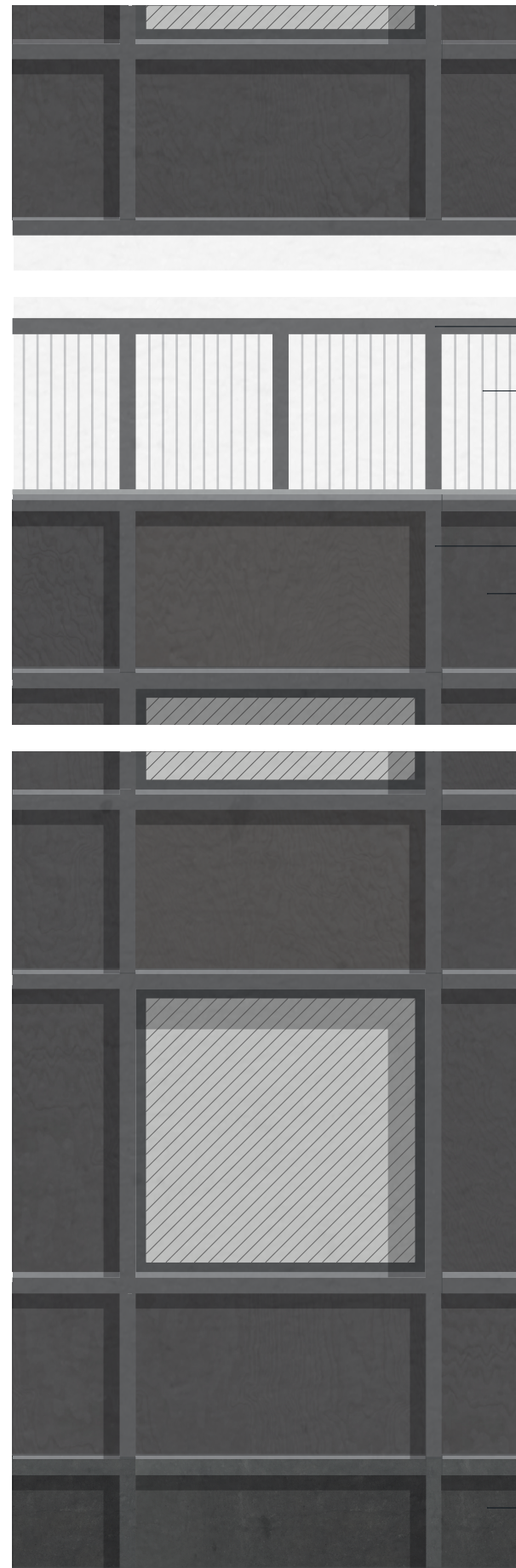
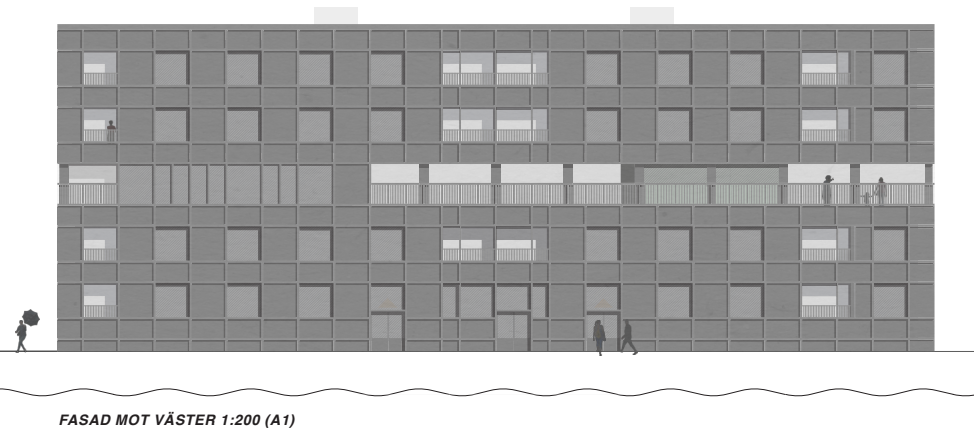
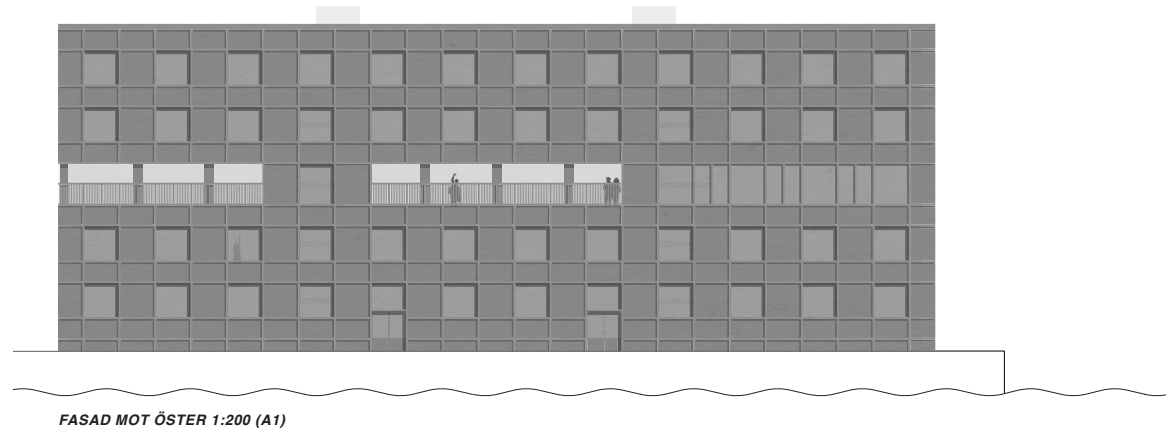
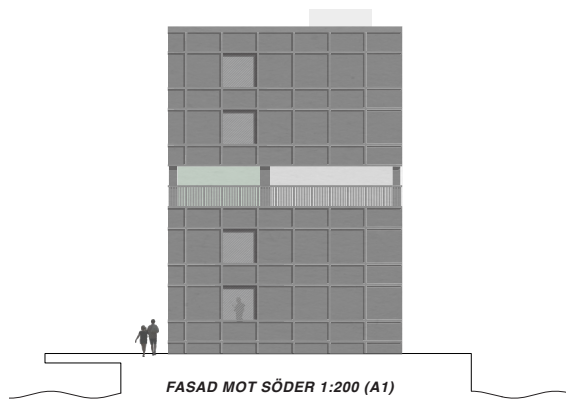
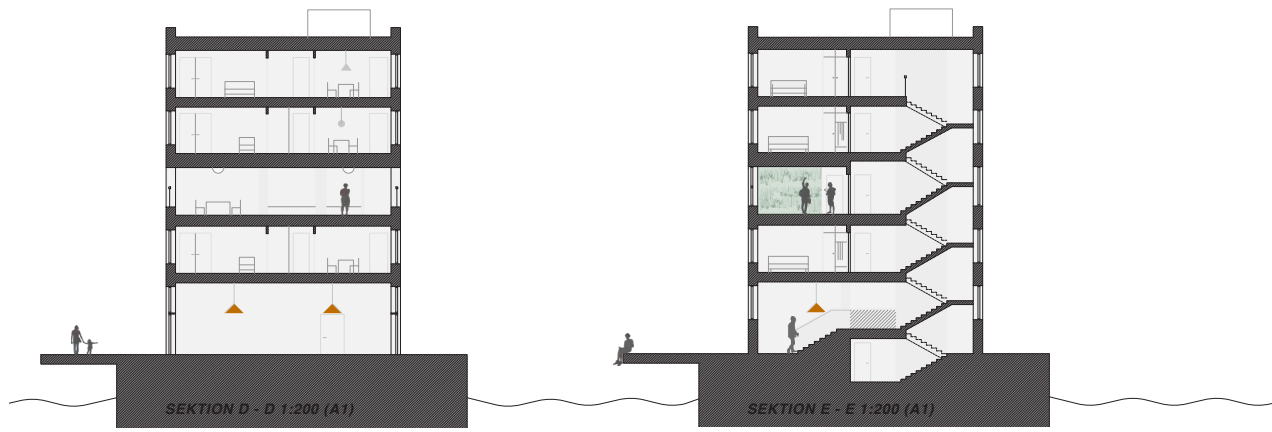
En förutsättning för lamellerna på älven var att de skulle släppa igenom den vind som slår så hårt på platsen. Inte för att vindens kraft skulle bibehållas utan snarare tvärtom, byggnaderna skulle motverka att vinden vill göra kullerbyttor ner på marken där människorna går. Men hur används då en så vindutsatt plats som hålen i husen utgör? "Javisst!" - Utrymmet skulle bli den halvprivata zonen som ofta saknas i bostadshus utan innergård.

Lamellen ses som en solid kropp av trä. Ur kroppen skärs ett plan bort och balkonger karvas ur och kring dessa finner du bostäder. Kroppen är fem våningar hög (minus en våning på plan tre), rymmer två tre-spännare och 20 lägenheter. För att göra främja att människor i olika delar av livet träffas har variation av lägenhetsstorlekar inom trapphus och plan eftersträvas. De större bostäderna är generösa i sin storlek, ambitionen har varit att skapa tydliga rumsindelningar och rörelse genom flera kopplingar mellan olika rum. Etorerna har utformats efter en tanke om att ett rum kan användas till mycket, men kök, garderob och badrum ska vara för sig. Ljusinsläppen är generösa

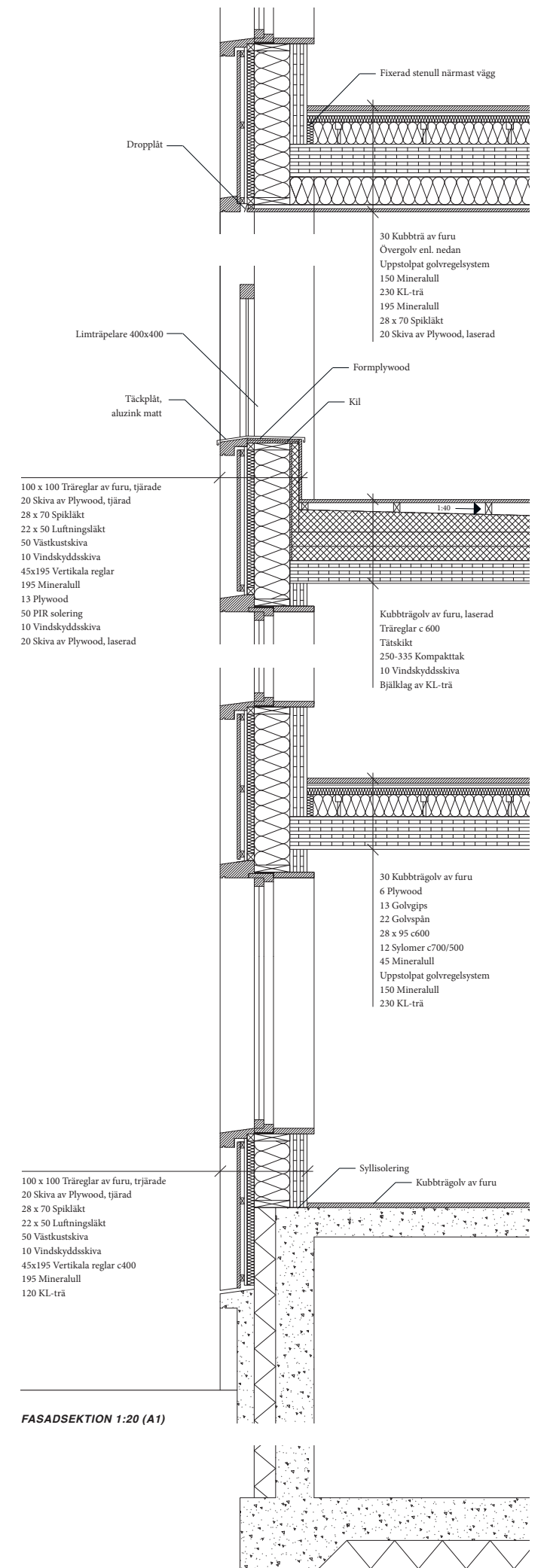
Du kan äntra byggnaden från två håll, detta för att ingen av lamellens sidor ska bli en baksida och större delar av huset aktiveras. När du kliver in i kroppen möts du av ett varmt rum, träets karaktär är påtaglig och även om rummet är stort så upplevs det intimt. I entrérummet när du cykelrum men det finns också möjlighet att slå sig ner i den platsbyggda soffan när du träffar på din granne, läser din post eller väntar på en vän. Miljörummet finner du från utsidan av huset, eftersom det inte behöver tempereras drar det nytta av att vara beläget direkt under de indragna balkongerna. Träet är i så hög grad som möjligt märkbart i all interiör, balkongernas insidor är klädda med ljust laserad plywood och furu.

En solid kropp av trä som står på vatten måste skyddas från det som vädret utsätter den för, detta görs på samma sätt som båtar av trä ofta skyddades förr - med tjära. Tjära är en av få fasadfärger där materialet fortfarande kan skina igenom och även om fasadens nyans förändrats så finns känslan av trä kvar. För att skapa flera lager av djupverkan i fasaden kläs den solida träkroppen med ett raster av ribbor. Ribborna fungerar som ornament men uppmärksammar också den rytmen som uppstår genom byggnadens stomsystem.

De fyra kropparna står på rad och liknar i mångt och mycket varandra. Men plan tre - innergården, det sociala planet, ser olika ut i olika byggnadskroppar. Innergården är tänkt att kunna bidra som en mötesplats för boende i huset, för fest, för schackspel eller som en plats att vara ensam på. När det blåser kan du hänga din tvätt där, när det regnar kan du vara utomhus fast under tak. När det regnar och blåser kanske du stannar i växthus eller i tvättstugan. När det är sol som är för varm svalkar skuggan på innergården - när det är sol som du vill värmas av kanske du snarare befinner dig på trädäcket vid vattnet. Huskropparnas tak är helt reserverade för solpaneler och sedum.



FASADUTSNITT 1:20 (A1)



FASADSEKTION 1:20 (A1)

Räcke av 100 x 100 träreglar furu, tjärade mörka utvändigt laserade ljusa invändigt  
Stående pinnar av stål

100 x 100 Träreglar av furu, tjärade mörka  
Skiva av Plywood, tjärad mörk

Betong, från form av plywood, infärgad i kulör lika träfasad

100 x 100 Träreglar av furu, tjärade  
20 Skiva av Plywood, tjärad  
28 x 70 Spikläkt  
22 x 50 Luftningsläkt  
50 Västskyddsskiva  
10 Vindskyddsskiva  
45x195 Vertikala regler  
195 Mineralull  
13 Plywood  
50 PIR solering  
10 Vindskyddsskiva  
20 Skiva av Plywood, laserad

100 x 100 Träreglar av furu, tjärade  
20 Skiva av Plywood, tjärad  
28 x 70 Spikläkt  
22 x 50 Luftningsläkt  
50 Västskyddsskiva  
10 Vindskyddsskiva  
45x195 Vertikala regler c400  
195 Mineralull  
120 KL-trä

Fixerad stenull närmast vägg  
Droppplåt

30 Kubbrä av furu  
Övergolv enl. nedan  
Uppstolpat golvregrsystem  
150 Mineralull  
230 KL-trä  
195 Mineralull  
28 x 70 Spikläkt  
20 Skiva av Plywood, laserad

Limträpelare 400x400  
Täckplåt, aluzink matt  
Formplywood  
Kil

Kubbrägel av furu, laserad  
Träreglar c 600  
Tätskikt  
250-335 Kompaktak  
10 Vindskyddsskiva  
Bjälklag av KL-trä

30 Kubbrägel av furu  
6 Plywood  
13 Golvspån  
22 Golvspån  
28 x 95 c600  
12 Sylomer c700/500  
45 Mineralull  
Uppstolpat golvregrsystem  
150 Mineralull  
230 KL-trä

30 Kubbrägel av furu  
6 Plywood  
13 Golvspån  
22 Golvspån  
28 x 95 c600  
12 Sylomer c700/500  
45 Mineralull  
Uppstolpat golvregrsystem  
150 Mineralull  
230 KL-trä

Syllisolering  
Kubbrägel av furu