

MAJNABBE

Agnes Carlson
TKARK VT24



ILLUSTRATIONSPLAN
1:1000

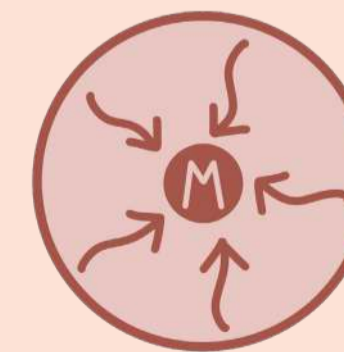


Välkommen till Majnabbe - en levande stadsdel där historiens vingslag möter modernitet och där mötet mellan land och vatten blir en central del av vardagen. Placerad vid Göteborgs kust, där den gamla Stena Line-terminalen en gång stod, reser sig nu en innovativ och mångfacetterad stadsdel, som inte bara är en del av Göteborgs framtid utan också en hyllning till dess förflutna.

Majnabbe strävar efter att bli en symbol för framtidens Göteborg. Genom att integrera stadens maritima arv med modern stadsplanering skapar vi en unik miljö där invånare och besökare kan njuta av närheten till havet samtidigt som de tar del av stadens puls och kultur.

Med sitt strategiska läge intill vattnet erbjuder Majnabbe en mångfald av möjligheter. Från de eleganta bostadshusen längs strandpromenaden till de dynamiska arbetsplatserna och de levande torg och parker, är Majnabbe utformad för att locka människor att leva, arbeta och umgås på ett sätt som speglar Göteborgs mångfald och livsglädje.

Arkitekturen i Majnabbe är lika varierande som dess invånare. Här finns plats för traditionella tegelhus, moderna glasfasader och grönskande trädgårdar. Varje gata och torg bär på sin egen karaktär, skapad av de människor som bor och verkar här.



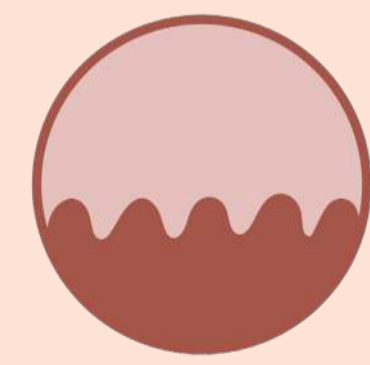
MÖTESPLATSER

I utformningen av Majnabbe har mötesplatser varit en central tanke. Genom att skapa en mångfald av platser, från stora grönområden till livliga torg, har man främjat gemenskap och interaktion. Flexibla utrymmen kan anpassas för olika aktiviteter, vilket skapar en dynamisk atmosfär under hela dagen. Resultatet är en levande och attraktiv stadsdel där människor kan mötas, umgås och dela idéer.



FLÖDE

I Majnabbe har planeringen av flöden varit avgörande för att locka människor till området. Genom att placera verksamheter längs den större vägen från Oscarsleden, skapas en tydlig rutt som lockar människor in i stadsdelen. Den stora vägen fungerar som en livsnerv för Majnabbe och är en viktig förbindelsepunkt för resande. Genom att ha verksamheter längs denna väg skapas en naturlig ström av människor som passerar genom området, från restauranger och caféer till butiker och kontor, vilket lockar besökare att stanna och utforska vad Majnabbe har att erbjuda.



VATTENNÄRA

I Majnabbe är närheten till vattnet en av dess mest tilltalande drag. Med kusten som granne erbjuder stadsdelen en unik atmosfär av frisk havsluft och en ständigt närvarande vy av det glittrande vattnet. Här kan invånarna njuta av promenader längs stranden och en levande kustkultur som berikar områdets identitet. Dessutom finns det många siktlinjer och platser där man kan blicka ut över vattnet, vilket ytterligare förstärker känslan av närhet till havet.



BEBYGGELSESTRUKTURKARTA
1:4000



BYGGNADSFUNKTIONER
1:4000



Två inspirationskällor har varit Västra hamnen i Malmö och Eriksberg i Göteborg. Västra hamnen har inspirerat med dess blandning av byggnadskarakterer och Eriksberg med sin strandpromenad och bebyggelse och verksamheter nära vatten. Båda projekten har gemensamt närheten till vatten, någon man både ser och upplever. Dessa aspekter har tagits vid i utformningen av Majnabbe.



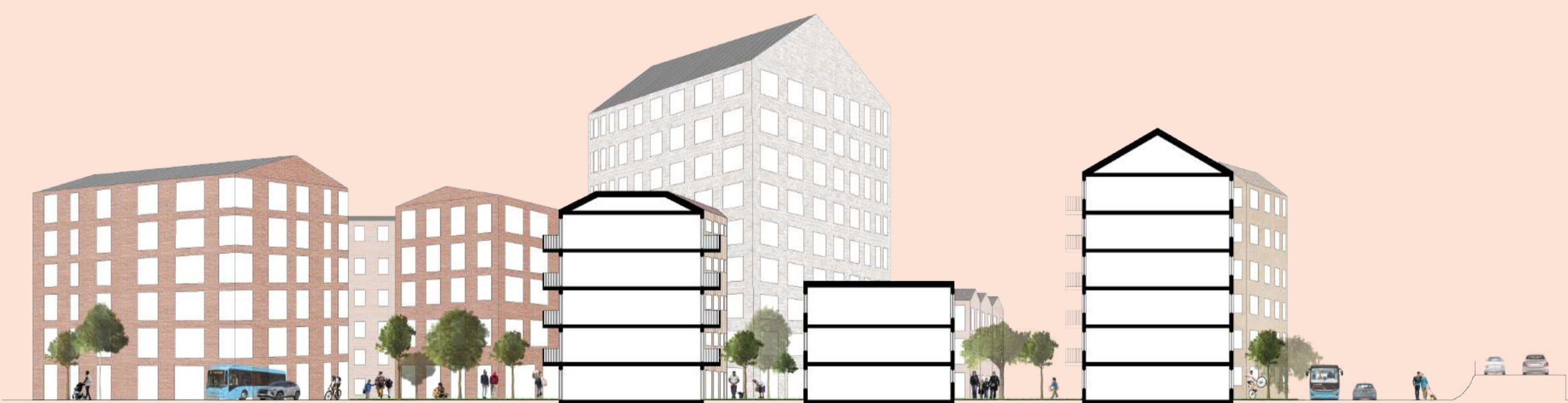
PERSPEKTIV 1

Längs den större vägen i Majnabbe, löper verksamheter. Bebyggelsen för dessa verksamheter varierar. Verksamheterna befinner sig i entréplan och resterande plan är antingen kontor eller bostäder. I de områden i Majnabbe som är mer fokuserade på bostäder, finns bostäder i olika former. Det finns punkthus, lamellhus, radhus och kvarter.



PERSPEKTIV 2

Närheten till vatten, en stor och viktig kvalitet i Majnabbe. Längs med hela området löper ett promenaddäck. En plats för umgänge, uteserveringar, löpturer och andra aktiviteter. Tanken är att detta stråk ska knyta an till nya halvön i Masthugget och på så sätt få Majnabbe att bli en viktig del i centrala Göteborg.



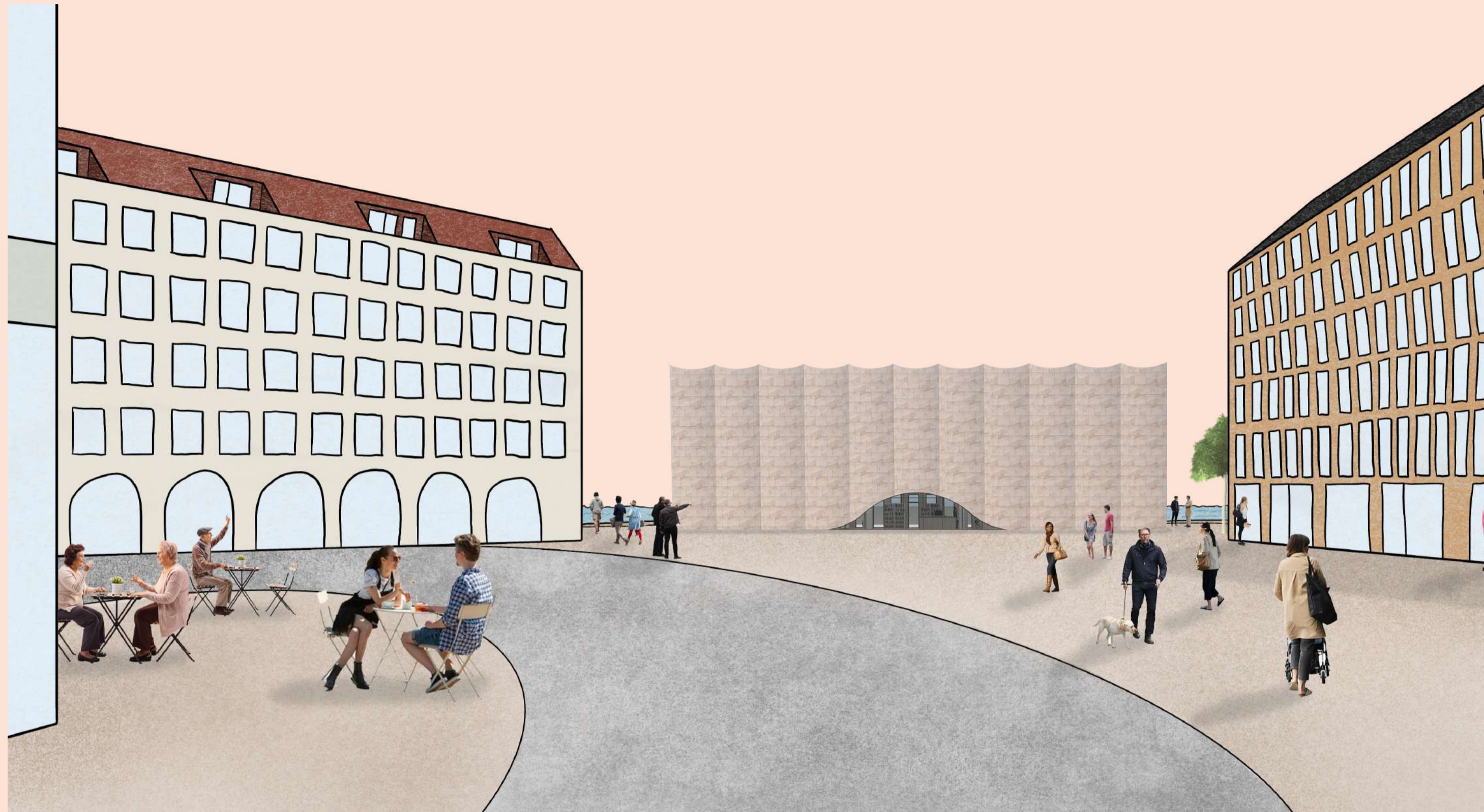
SEKTION B-B
1:400



SEKTION A-A
1:400



VÅGEN



PERSPEKTIV
TORG

MAJNABBES SAMLINGSPLATS

I hjärtat av den nya stadsdelen Majnabbe i Göteborg reser sig ett nytt landmärke som både inspirerar och imponerar: Vågen. Byggnaden står stolt som ett fondmotiv för huvudgatorna och det omkringliggande området, och markerar en ny era av kulturell och social aktivitet i stadsdelen.

Biblioteket är utformat för att bli en naturlig samlingspunkt för invånarna i Majnabbe. Inuti erbjuder det en samling av böcker, digitala medier och resurser som stödjer lärande och kultur. Här kan besökare fördjupa sig i studier, upptäcka nya författare eller helt enkelt njuta av en lugn stund med en bok. Biblioteket kommer att ha särskilda sektioner för barn och ungdomar, samt områden för vuxenstudier och fritidsläsning, vilket skapar en inkluderande miljö för alla åldrar och intressen.

Bibliotekets design fokuserar inte bara på funktionalitet, utan även på att skapa en inspirerande atmosfär. Moderna läsplatser, tysta studierum och bekväma sällskapsytor är utformade för att främja både individuellt lärande och social interaktion.

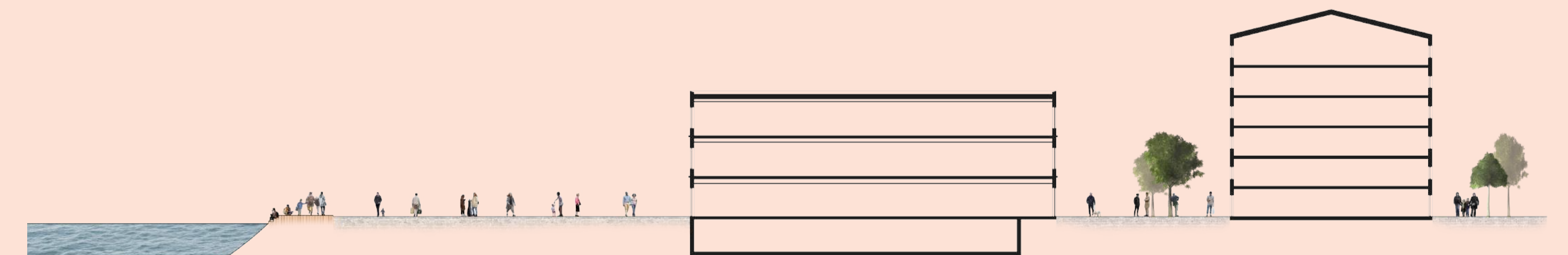
Placerat på ett stort, inbjudande torg, skapar biblioteket och dess omgivning en öppen och välkomnande yta där människor kan mötas, umgås och delta i olika aktiviteter. Torget framför byggnaden är tänkt att bli en dynamisk plats för gemenskap och sociala interaktioner. Här kan invånarna njuta av utomhusutställningar, marknader och andra samhällsdrivna evenemang som stärker gemenskapen och bidrar till områdets liv och rörelse.

Biblioteket Vågen i Majnabbe är inte bara en byggnad för böcker, utan ett centrum för gemenskap och personlig utveckling. Genom sin arkitektoniska utformning och centrala placering blir det en symbol för den nya stadsdelens identitet och ambitioner – en plats där kunskap och människor möts. Det är en plats som uppmuntrar till nyfikenhet och lärande, samtidigt som den erbjuder en trygg och inspirerande miljö för alla som besöker den. Med sitt starka fokus på både utbildning och gemenskap kommer biblioteket att spela en central roll i att forma framtiden för Majnabbe och dess invånare.



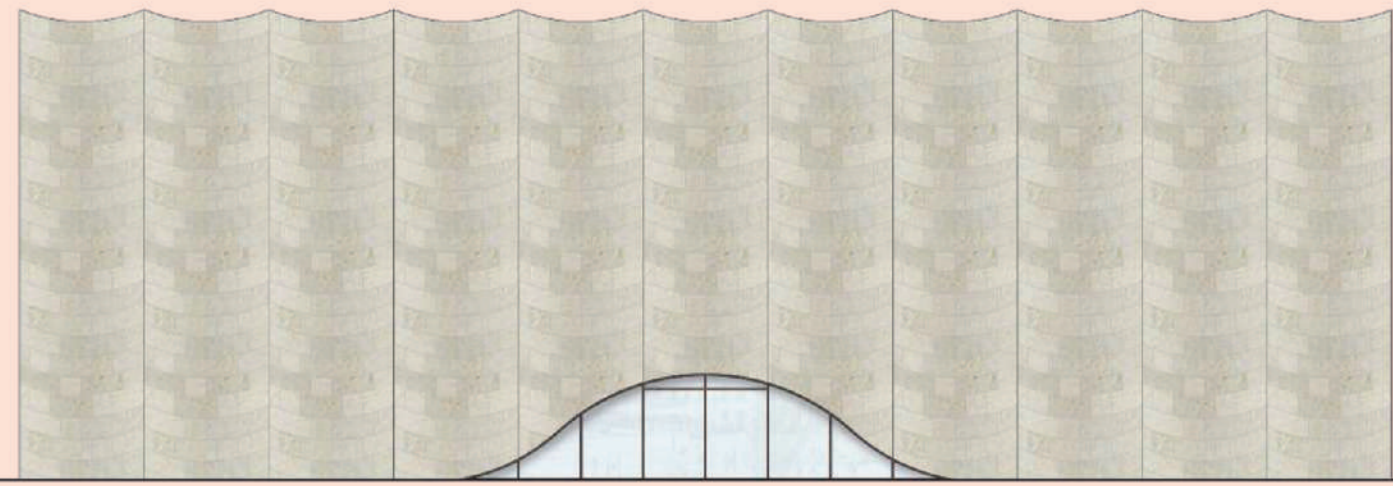
0 10 20

SITUATIONSPLAN
1:400 (A1)

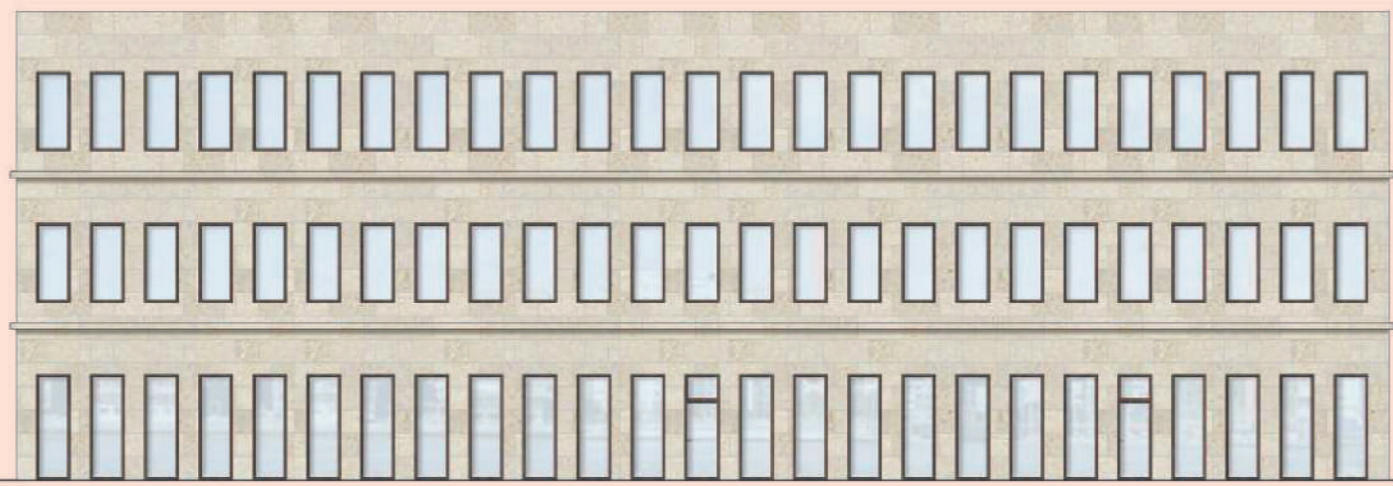


SEKTION C-C
1:400 (A1)

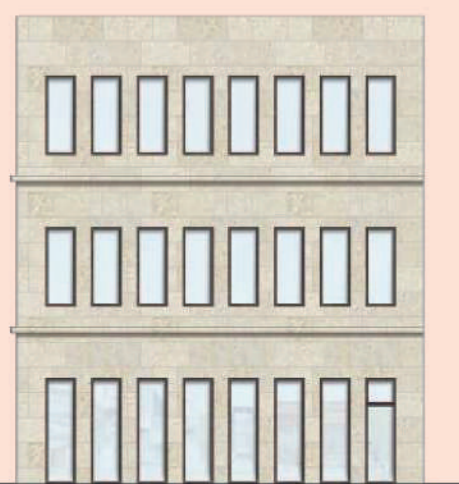
FASADER



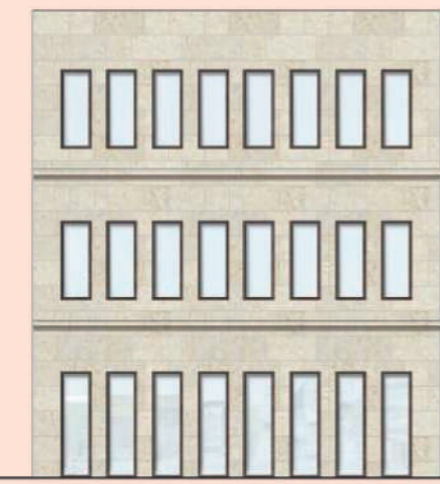
FASAD SYDÖST
1:200 (A1)



FASAD NORDVÄST
1:200 (A1)



FASAD SYDVÄST
1:200 (A1)



FASAD NORDÖST
1:200 (A1)

Fasaderna på stadsdelsbiblioteket i Majnabbe är utformat för att både imponera och inspirera. Den helt slutna framsidan är klädd i elegant kalksten, som skapar ett naturligt och tidlöst uttryck. Kalkstenens ljusa nyanser reflekterar dagsljuset och ger byggnaden en levande och inbjudande karaktär.

Fasadens yta är inte bara slät och enkel, utan den har en unik böljande form som liknar vågor. Dessa vågor ger byggnaden en dynamisk och organisk känsla, som för tankarna till Göta älv som flyter i närheten. Den vågformade fasaden skapar en spännande visuell effekt, där ljus och skuggor spelar över ytan och förändras med dagens gång.

Den slutna fasaden symboliserar bibliotekets roll som en skyddad plats för kunskap och eftertanke. Utan fönster på framsidan skapar den en känsla av mystik och nyfikenhet, som lockar besökare att kliva in och upptäcka vad som finns på insidan. Samtidigt erbjuder de stora fönstren på baksidan av byggnaden en vacker utsikt över Göta älv, vilket skapar en kontrast mellan den slutna framsidan och den öppna baksidan.

Bibliotekets fasad har även en del **symbolik**. Den vågformade slutna framsidan symboliserar vatten, havet. Denna form går även att finna i bilden av en öppen bok som även den har en böljande form. Kalksten är på många sätt även det symboliskt. Många historiska byggnader och bibliotek är byggda i just kalksten. Det kan symbolisera helighet, ett tempel för kunskap.



ÖPPEN BOK

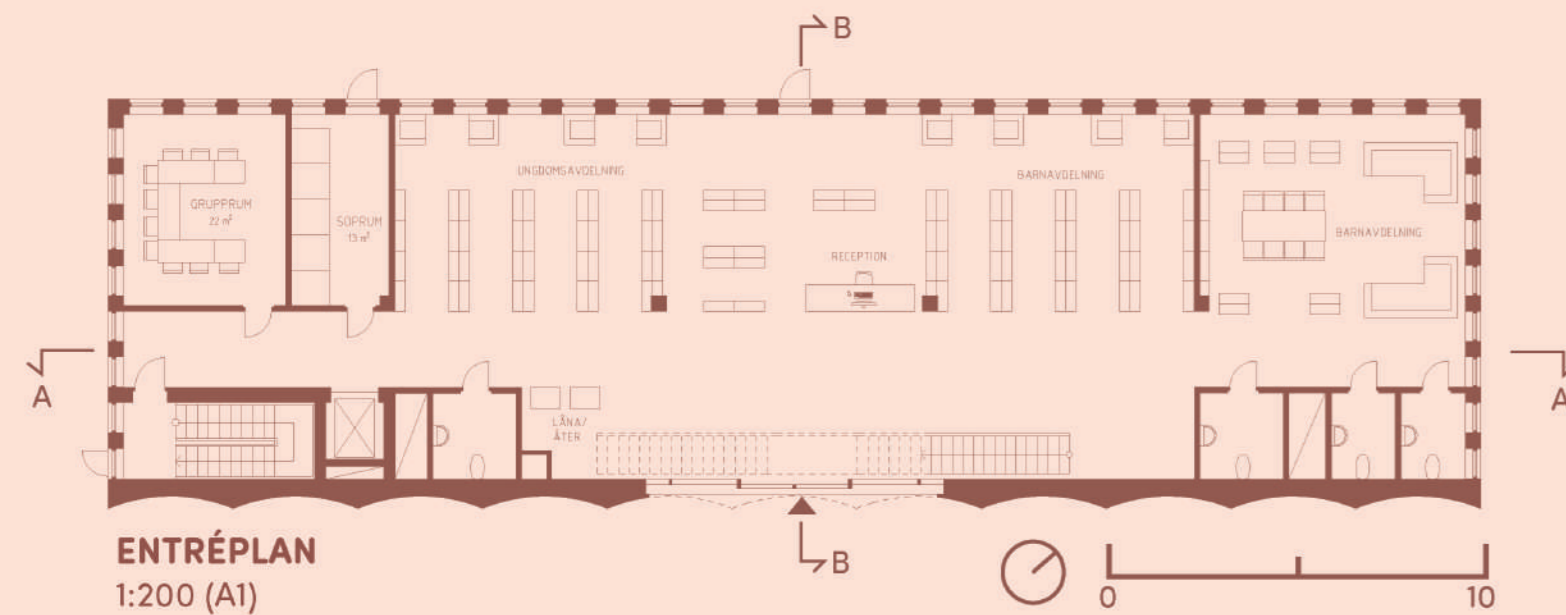


HAVET

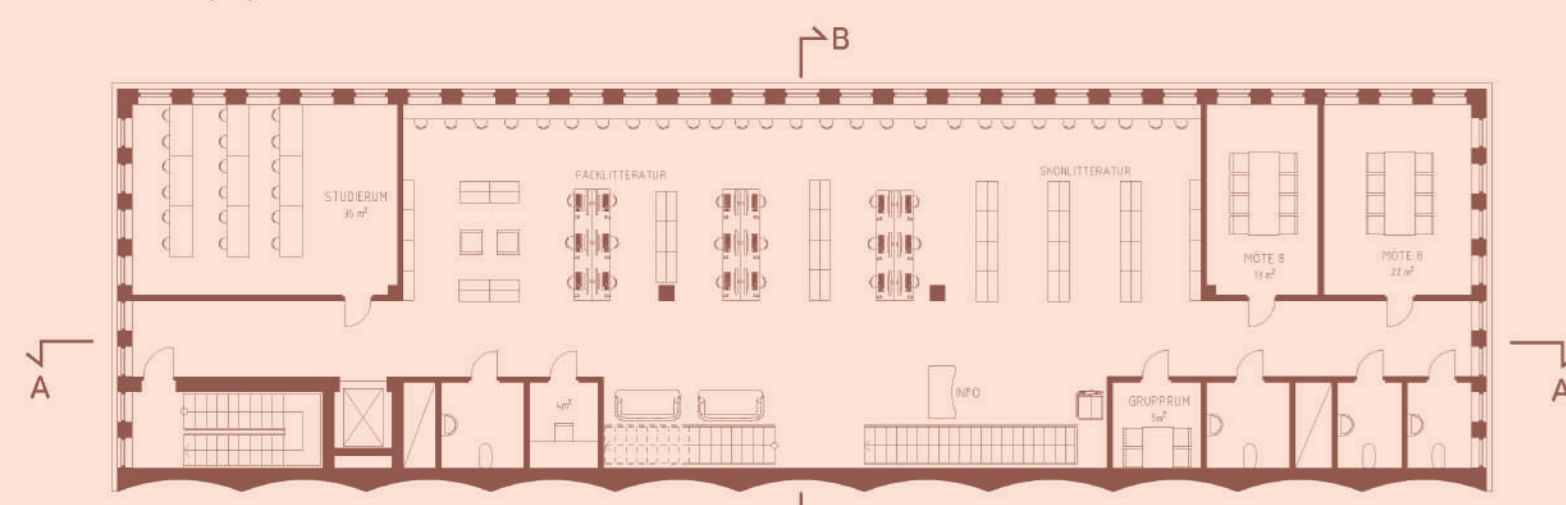


HISTORISKA BYGGNADER

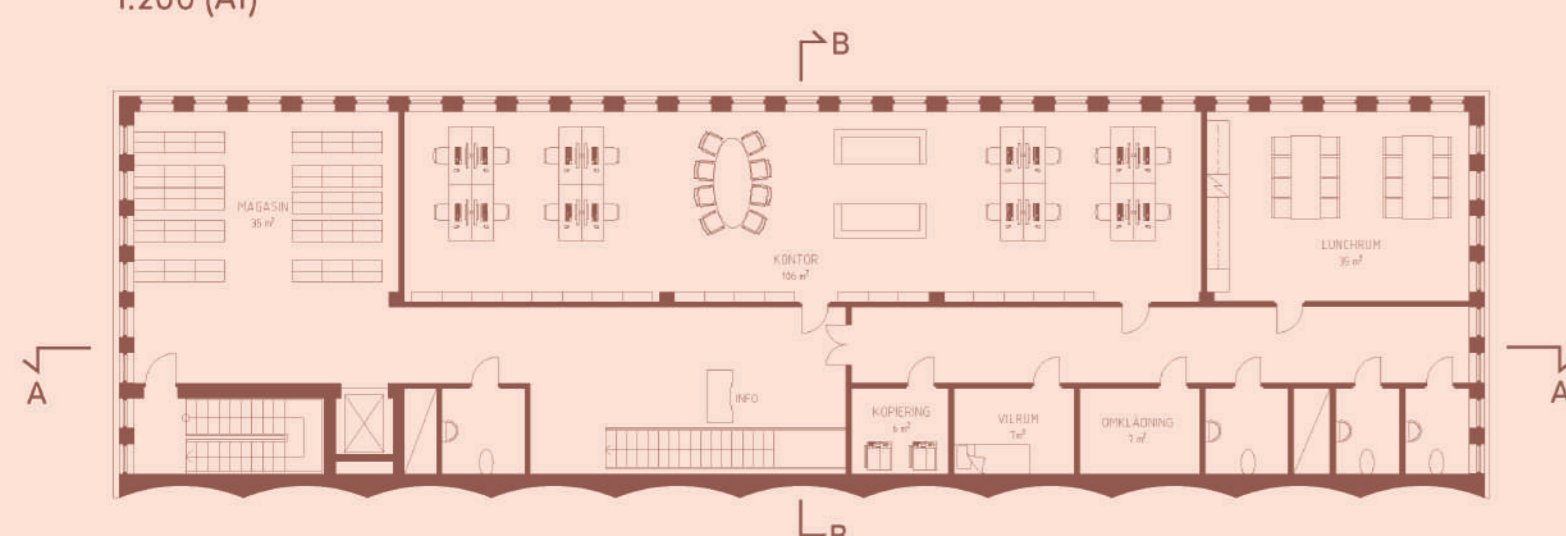
PLANER



ENTRÉPLAN
1:200 (A1)



PLAN 2
1:200 (A1)



PLAN 3
1:200 (A1)

ENTRÉPLAN

Besökarna välkomnas in genom entrén och möts av en reception där personalen står redo att hjälpa till. En siktlinje leder blicken mot Göta älv, som syns genom stora fönster på byggnadens baksida. Till höger om receptionen finns barnavdelningen, designad för att vara delvis avskild för att minimera spring och ljud. Till vänster ligger ungdomsavdelningen. På detta plan finns också ett större mötesrum som kan användas för studier eller konferenser. Utlåning och återlämning av böcker sker här, och det finns även ett bokinkast för återlämning utanför öppettider. En trappa, som löper genom alla plan, börjar här och går över entrén.

PLAN 2

På andra våningen breder bibliotekets resurser ut sig med 18 datorer tillgängliga för besökare samt 27 studieplatser vid de stora fönstren, som erbjuder inspirerande utsikt medan man studerar. Här finns både skönlitteratur och facklitteratur för enkel åtkomst. Ett stort studierum och två rymliga grupperum erbjuder utrymme för fokuserat arbete och samarbete, medan ett litet grupperum och ett enskilt, tyst rum ger möjlighet till individuell koncentration och stillhet. Denna våning är en perfekt balans mellan socialt lärande och privat studier.

PLAN 3

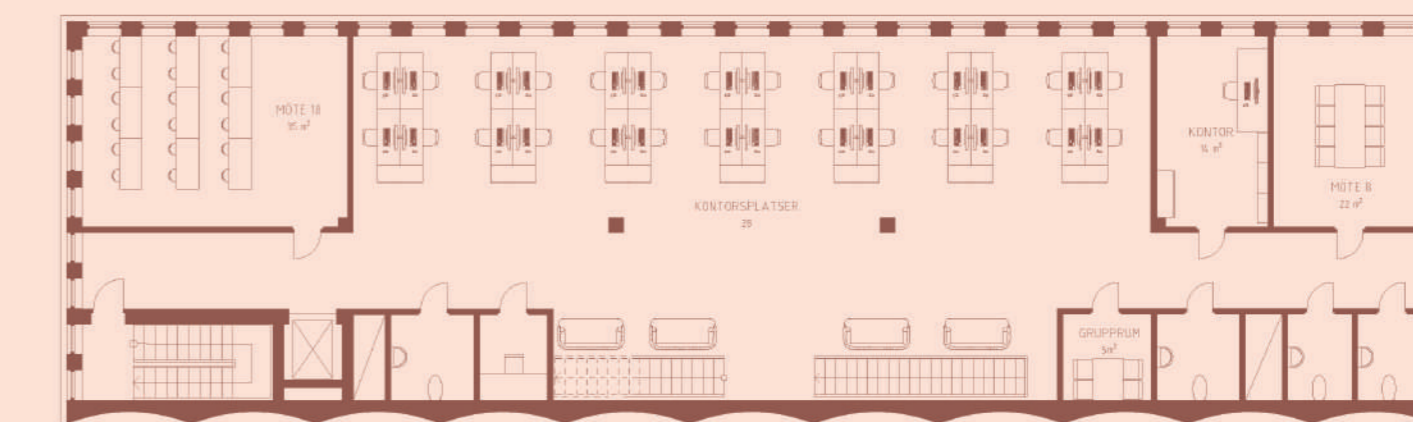
Tredje våningen är tillägnad både bibliotekets magasin och dess personal. Här förvaras en stor del av bibliotekets samlingar, tillgängliga för djupare forskning och särskilda intressen. Personalen har tillgång till bekväma och välutrustade kontorsplatser, ett lunchrum, omklädningsrum samt mötesrum för intern planering och samarbete. Plan 3 är hjärtat av bibliotekets interna verksamhet, en plats där medarbetarna kan arbeta effektivt och känna sig hemma.



PERSPEKTIV
PLAN 2

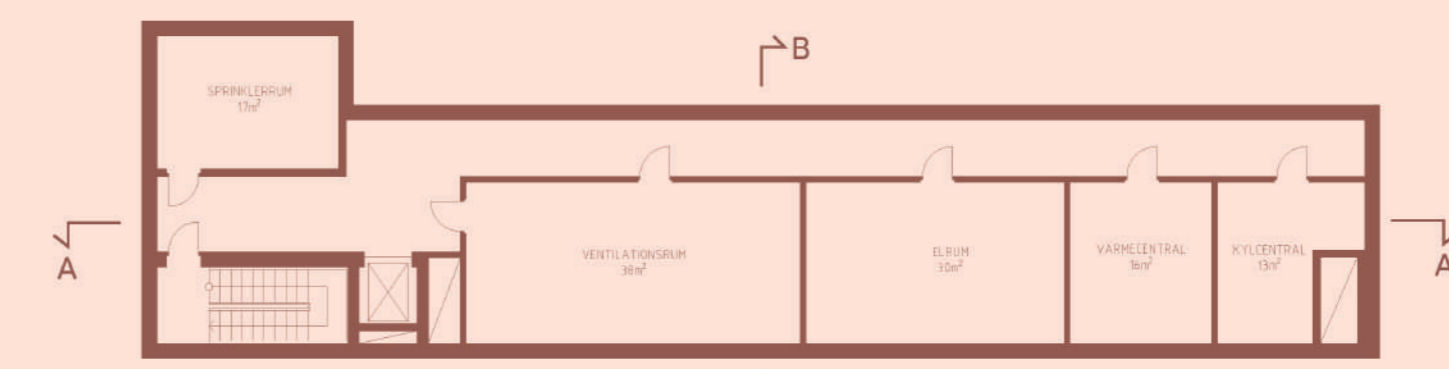


PERSPEKTIV
ENTRÉ

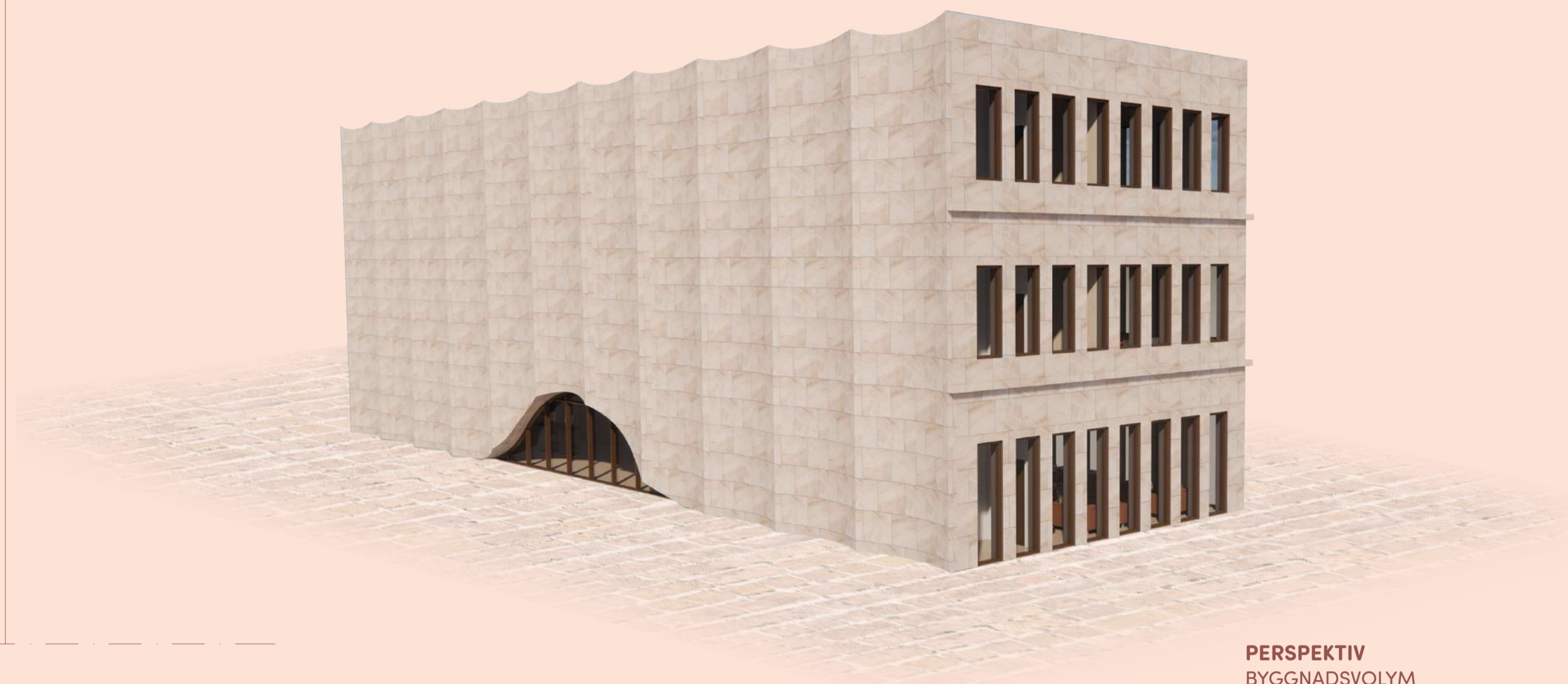
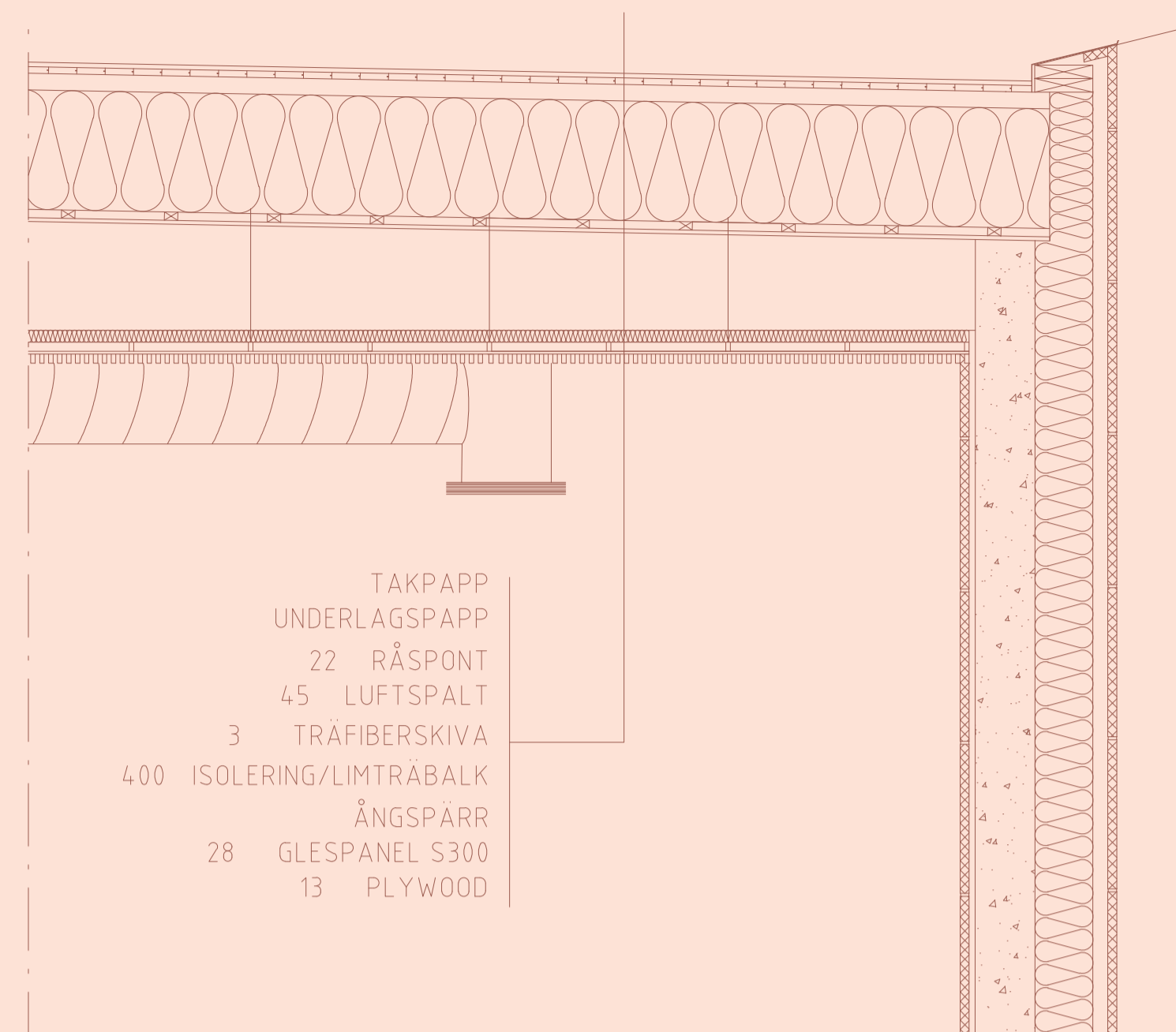


PLAN 2 KONTOR
1:200 (A1)

Exempel på plan 2 som kontorsplan. Mötesrummen behålls och kan fortsätta vara mötesrum eller göras om till slutna kontor.



KÄLLARPLAN
1:200 (A1)



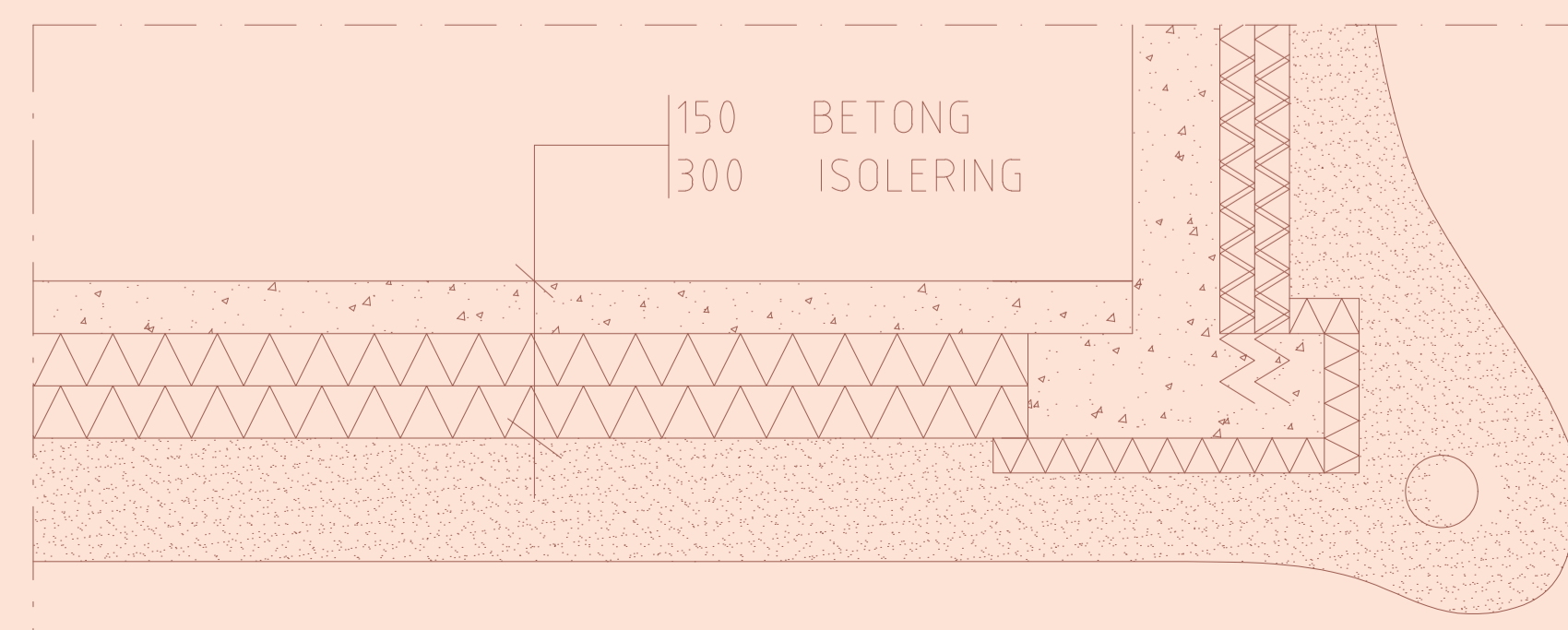
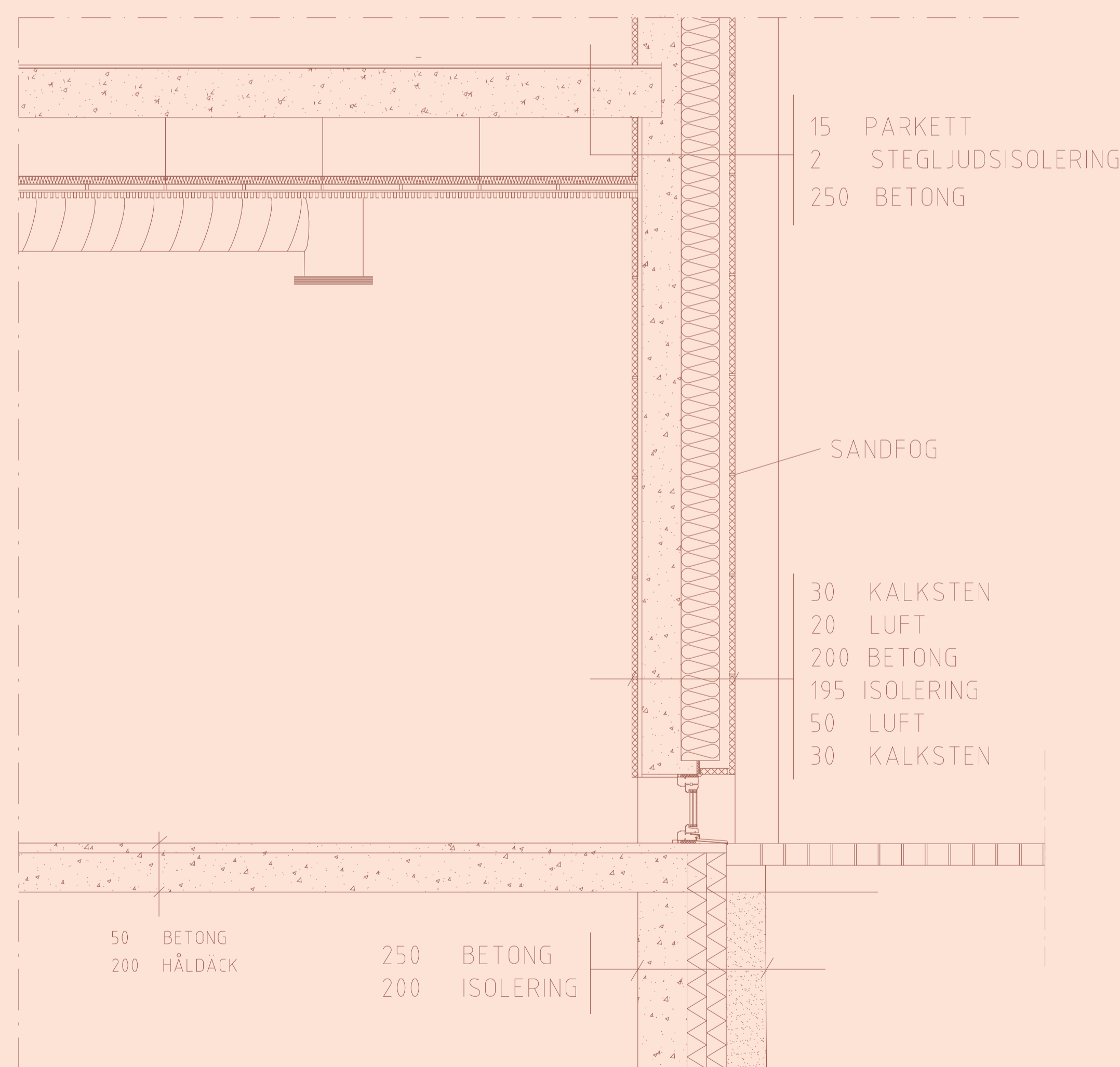
FASADDETALJ
 1:20 (A1)

Byggnaden har en robust betongstomme där väggarna är bärande, vilket ger den stabilitet och hållbarhet. Kalkstensplattorna utgör det yttersta skiktet av fasaden och är fogade med sandfog, vilket ger en naturlig och harmonisk uttryck.

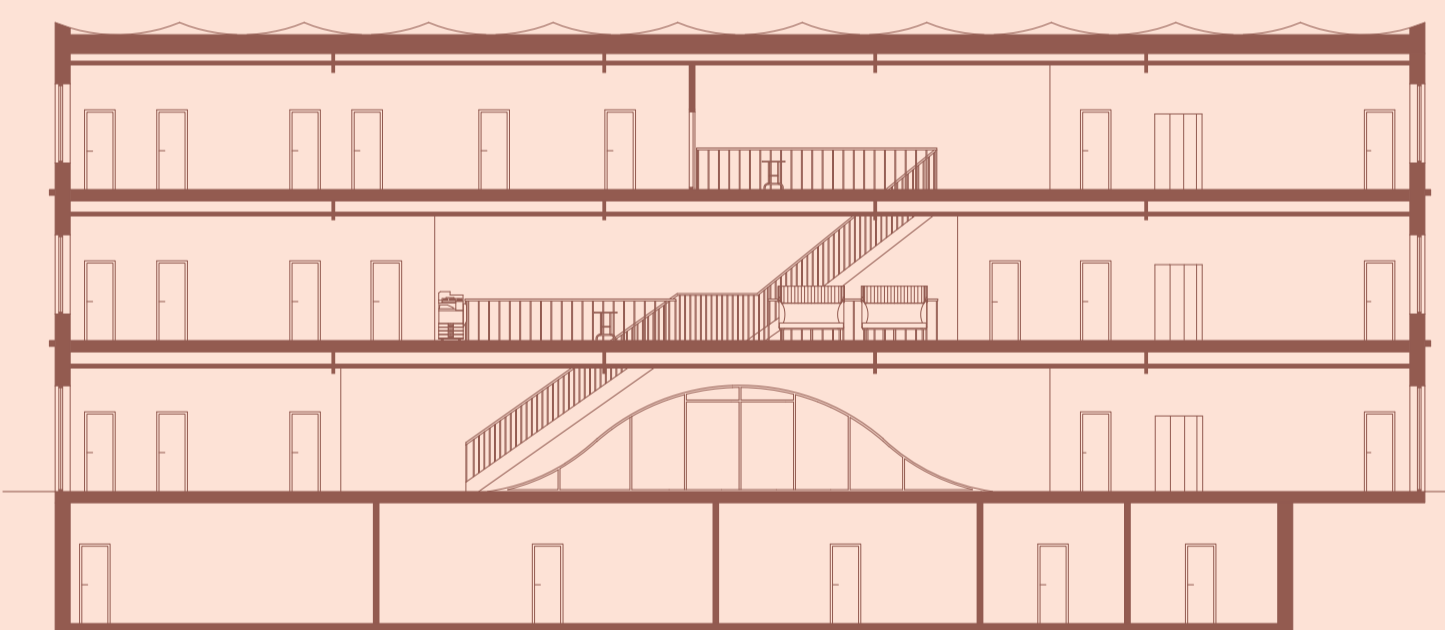
Den eleganta kalkstenen följer även med in på insidan av den slutna väggen, vilket skapar en sömlös övergång mellan exteriör och interiör. Detta kontinuerliga användande av kalksten bidrar till en enhetlig och sammanhängande design, som förstärker byggnadens intryck av stabilitet och kvalitet.

Stenplattorna som används på framsidan är noggrant bearbetade för att passa perfekt in i den vägformade fasaden, vilket skapar en mjuk och flytande effekt.

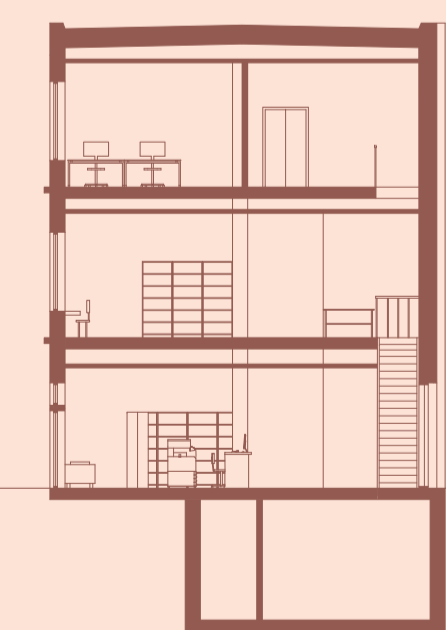
Den bärande strukturen möjliggör också flexibilitet och anpassningsbarhet för framtida behov och förändringar. Detta innebär att byggnaden kan anpassas för olika ändamål och användningsområden över tid, vilket ökar dess livslängd och värde för samhället.



DETALJSEKTION
 1:20 (A1)



SEKTION A-A
 1:200 (A1)



SEKTION B-B
 1:200 (A1)

Byggnaden har en långsmal form, ett djup på cirka 10 meter som gör det möjligt för framsidan att vara helt sluten. Formen gör även att byggnaden uppfattas som stor och reslig trots att den består av relativt få kvadratmeter.