

# ACEX05

## LYRAN & TAUBES HOLME

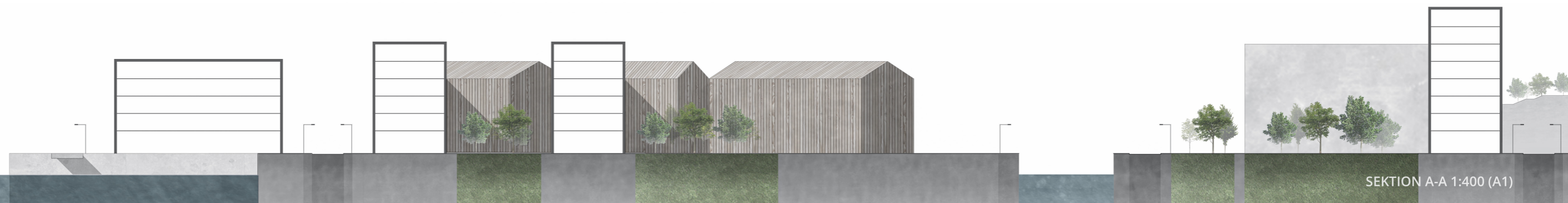
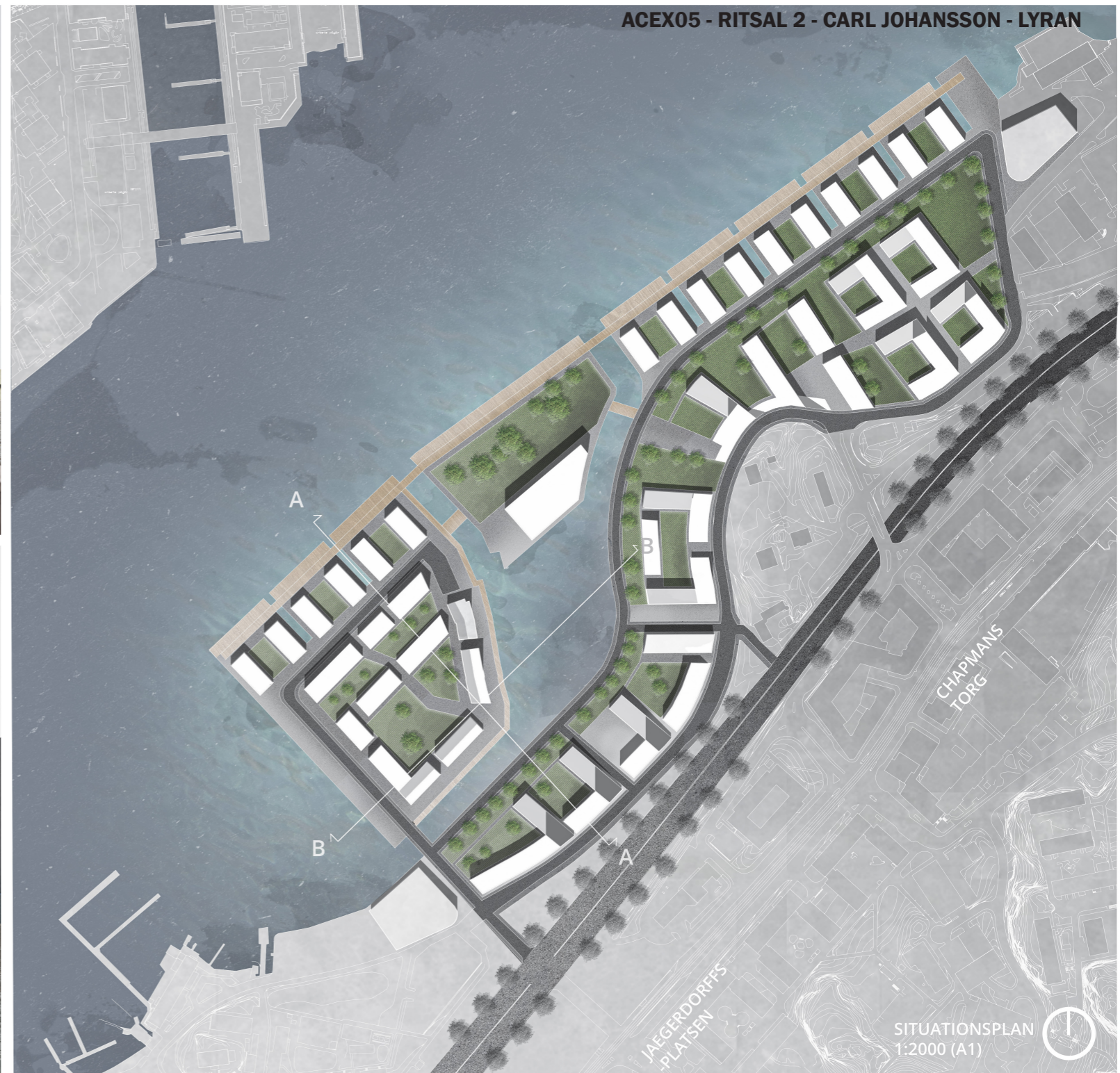
### TAUBES HOLME

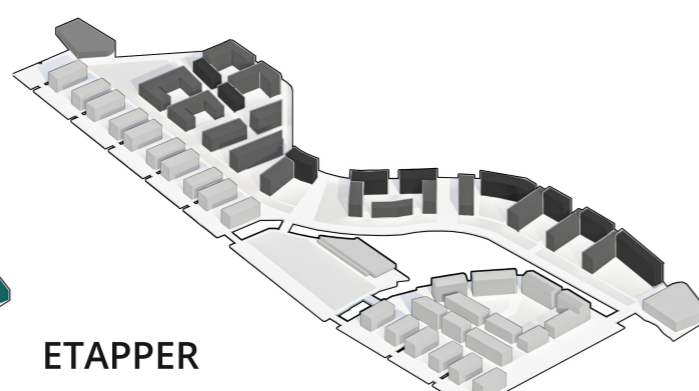
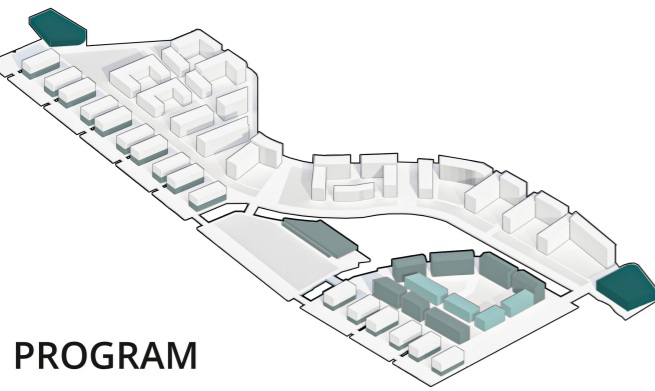
ACEX05 - CARL JOHANSSON

Majnabbens hamnkvarter ska omvandlas till en ny stadsdel som utnyttjar dess havsnära läge. Havet skapar unika möjligheter att bygga en stad där vattnet bidrar till landskapet, både som natur och som identitet.

Taubes Holme knyter an till resten av Göteborg genom att bemöta den nya boulevarden vid oscarsleden, och skapar naturliga rörelser från andra mötesplatser så som Chapmans torg och Jaegerdorffsplatsen. Sedan följer stadsplanen majnabbebergets utformning för att skapa en kustlinje som väver sig mellan de nya öarna.

Två nya öar skapar en skärgård i älven, men syften främst ämnade publika funktioner så som kommers, möten och att ta vara på havsläget. De skapar även ett rum mellan öarna som bemöter det nya biblioteket, en ny knutpunkt i staden med en närliggande park och färjeläge.





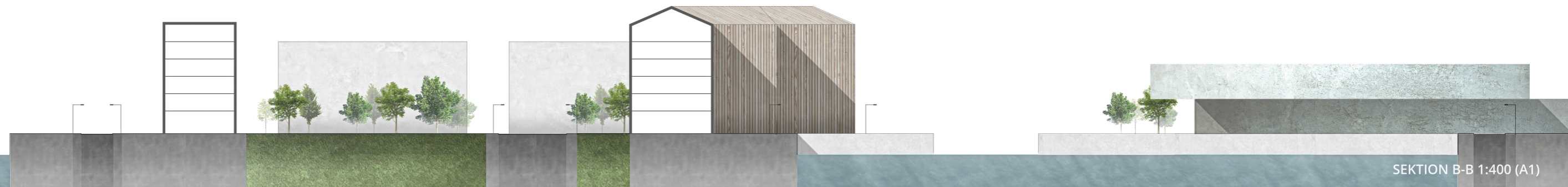
**PROGRAM**

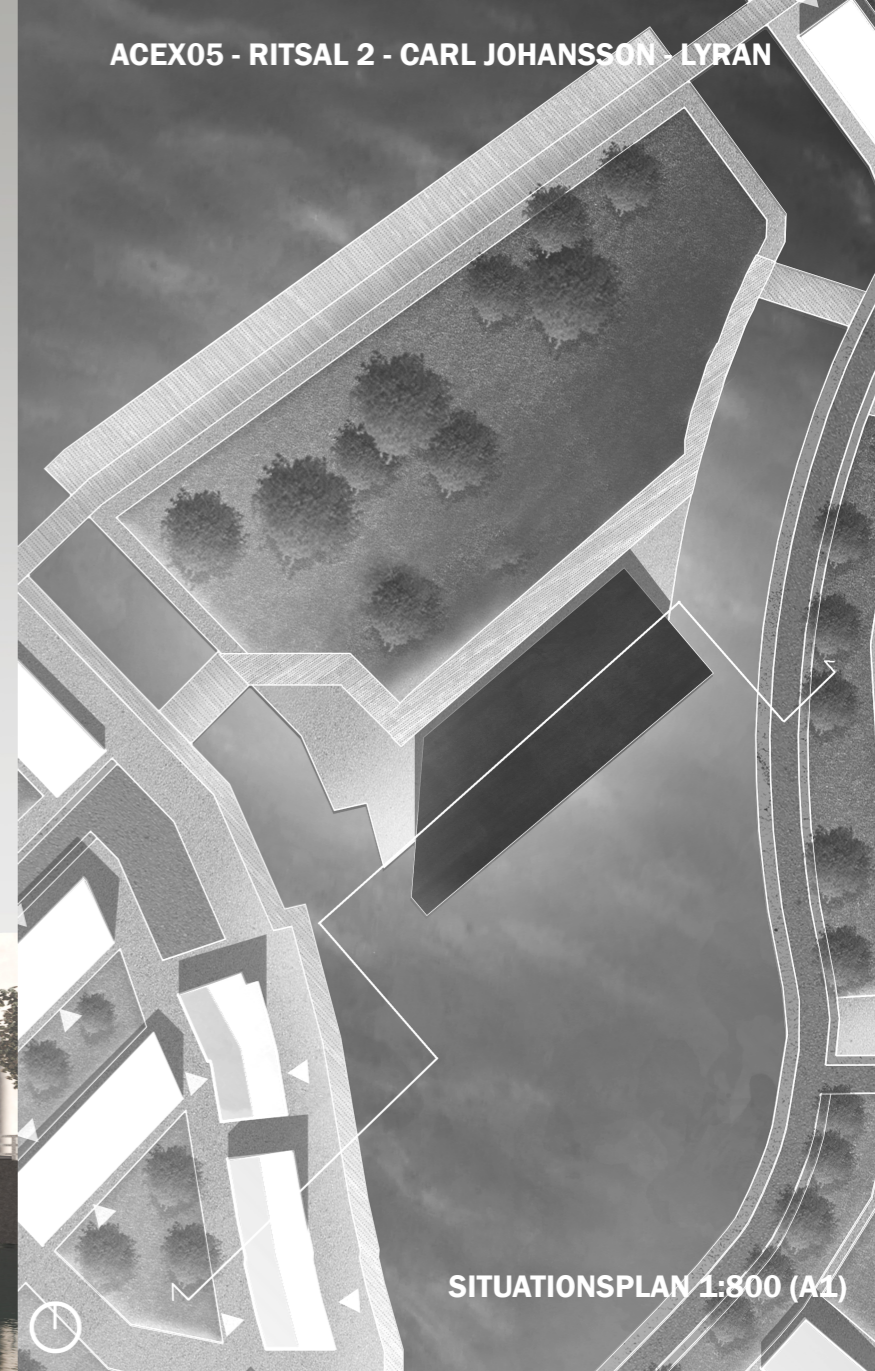
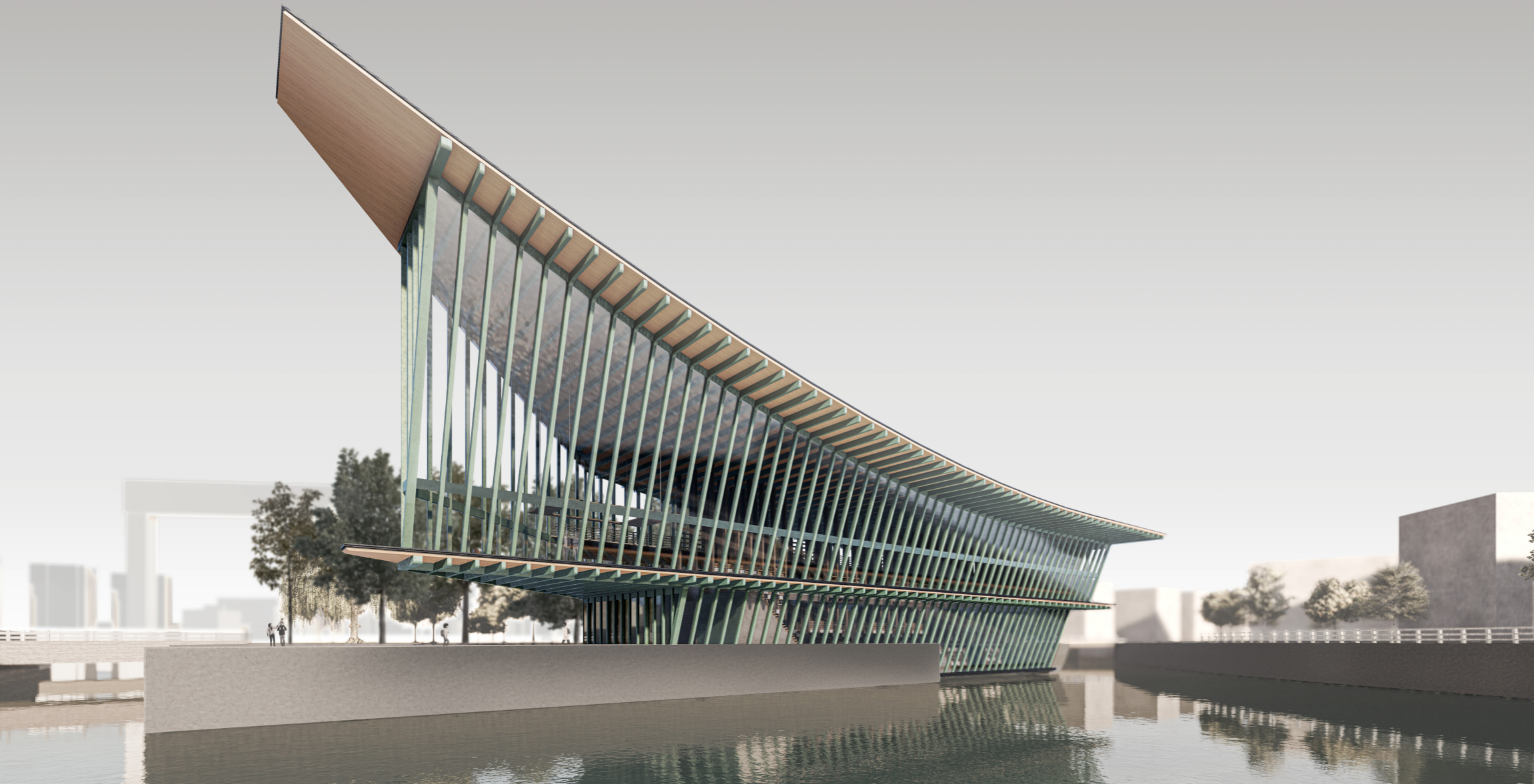
- BOSTÄDER
- KONTOR
- PUBLIKA FUNKTIONER

**ETAPPER**

- 1. KOMMERS & PUBLIKT
- 2. STÖRRE BOSTADSBYGGNADER, PEKAR MOT HAVET
- 3. HÖGSTA BOSTADSHUS FÖR FLER BOENDE LÄNGS BOULEVARD

ILLUSTRATIONSPLAN  
1:1000 (A1)





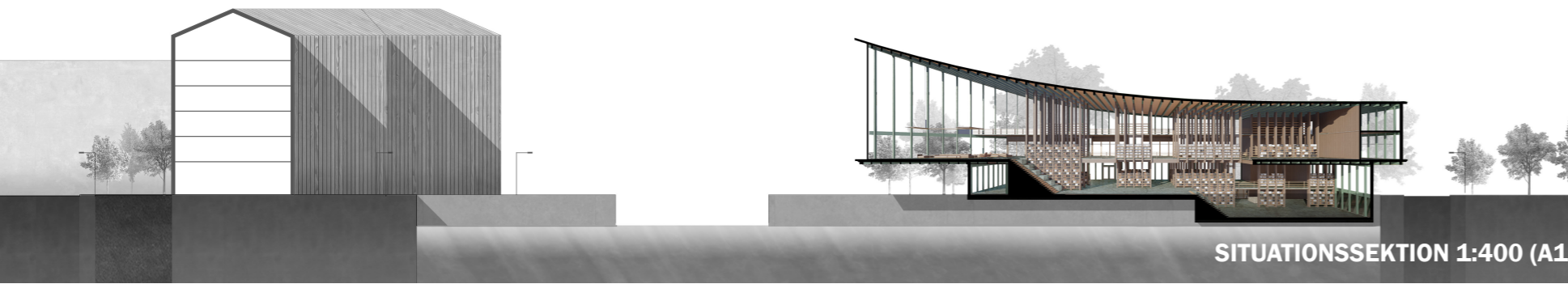
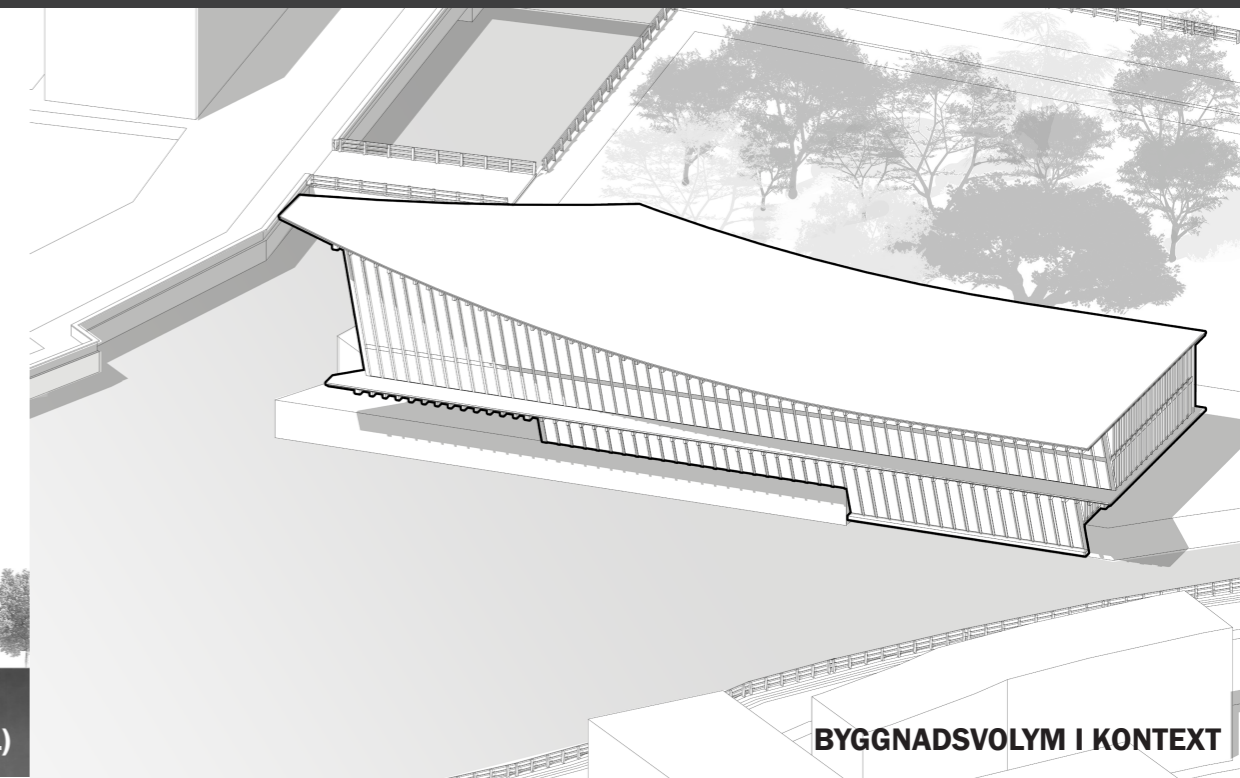
# BIBLIOTEK LYRAN

ACEX05 - CARL JOHANSSON

Mitt i stadsdelen Taubes Holme ligger det nya folkbiblioteket Lyran. Biblioteket utnyttjar dess läge på en central ö i en konstgjord skärgård för att bemöta stadsrummet som en del av havet. Detta är också en viktig utgångspunkt för byggnadens arkitektoniska gestaltning, med en fasad som vänder sig ned mot vattnet och ett stillsamt studierum som är beläget endast några decimeter från havsytan.

Byggnaden är konstruerad av ett antal plåtinklädda träramar som skapar en rytm i fasaden. Denna rytm utnyttjas sedan för att placera bokhyllor som är direkt placerade i bärande element så som pelare, och bidrar till byggnadens stabilitet genom att agera som väggar.

Namnet Lyran kommer från dess strängliknande rytmiska mönster, och var även ett instrument som platsens tidigare invånare, Evert Taube, ofta komponerade sin musik med.



SITUATIONSSEKTION 1:400 (A1)

BYGGNADSVOLYM I KONTEXT



ENTRE OCH INFORMATIONSDISK



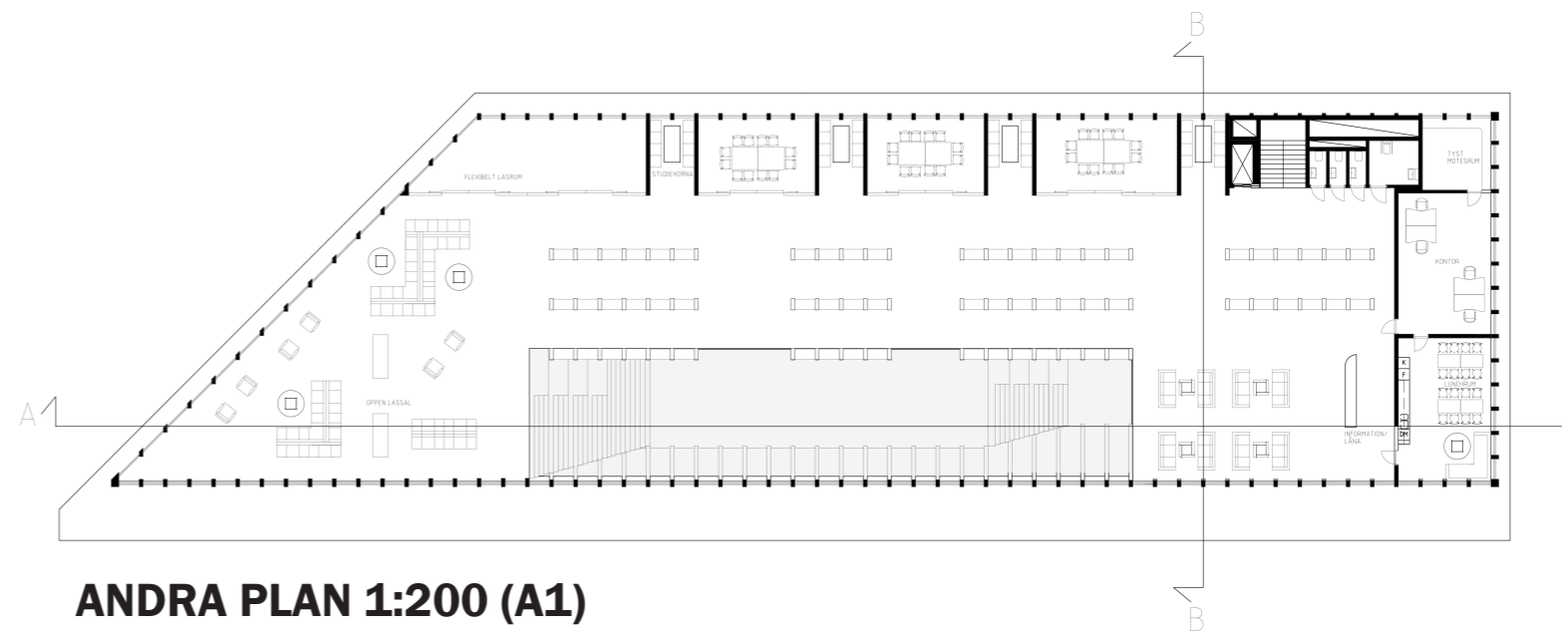
HUVUDRUM LÅNGS BYGGNADEN



ÖPPEN LÄSSAL PÅ ANDRA PLAN



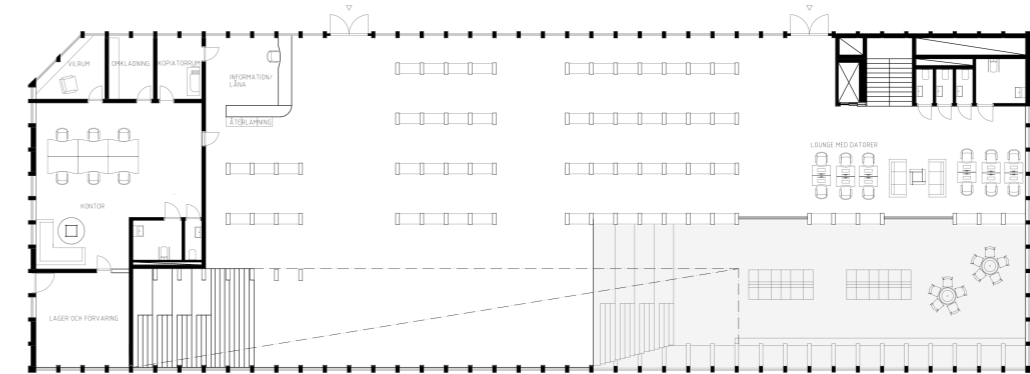
STUDIEUTRYMME PÅ NEDRE PLAN



## ANDRA PLAN 1:200 (A1)

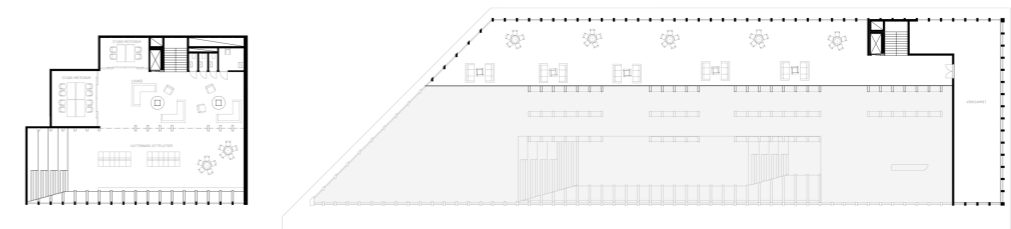
Planerna är centrerade runt den södra fasaden, och öppnar sig ut mot stadsrummet som havet skapar utanför. Axeln från öst till väst skapar ett rum som knyter ihop hela byggnaden och leder av till flera olika funktioner.

Det andra planet har en generös öppen lässal, och runt biblioteksrummet samlas flera mötes-och studierum. Ena halvan av verksamhetens kontor ligger även här, med syfte att sprida ut personalen för att befolka byggnaden.



## ENTRÉPLAN 1:200 (A1)

På entréplanet bemöts man med en gång av bibliotekets huvudsyfte - böckerna. För att göra besöket så trivsamt som möjligt möts man även av en av personalavdelningarna, och den stora receptionen som ligger intill. Tittar man rakt fram möter man havet och anar det stora rum som sträcker sig längs byggnadens långa axel. Från entréplan kan man nå två lästrappor, en som leder ner till det havsnära studieutrymmena, och den andra leder direkt upp till den öppna lässalen.



## NEDRE PLAN & BALKONG 1:400 (A1)

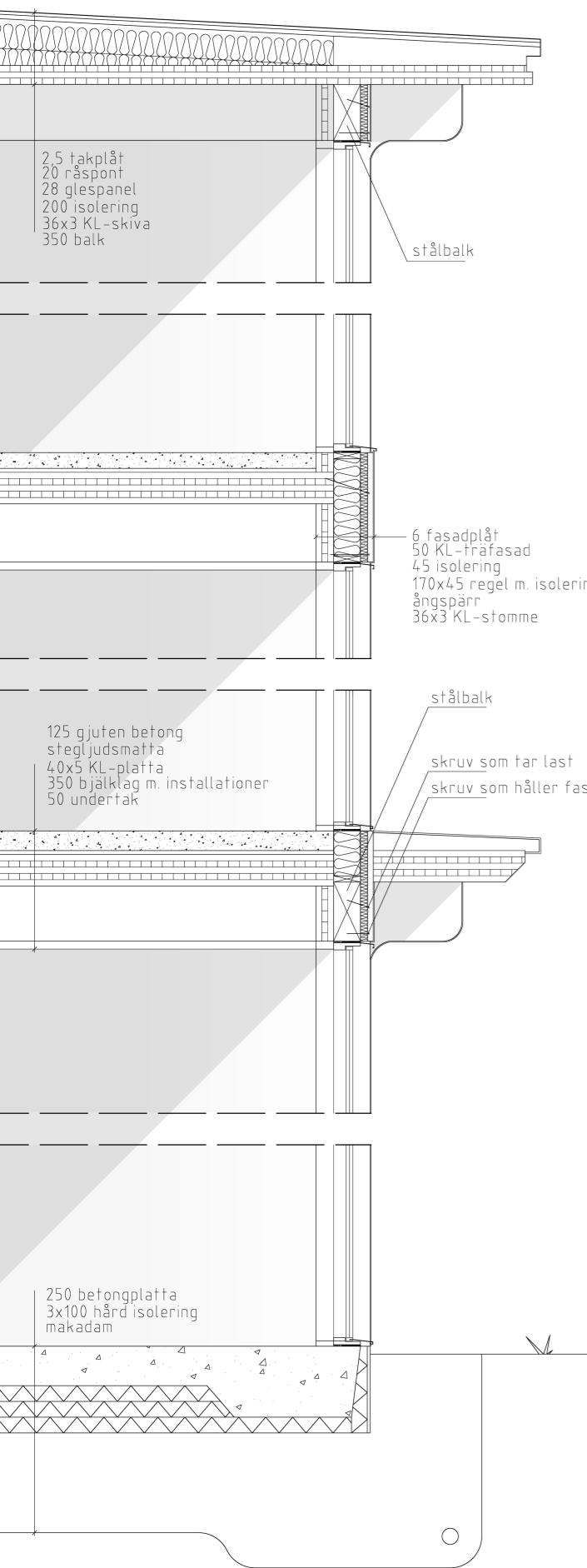
Det nedre planet är beläget nära havsytan, och man kan i lugn njuta av utsikten vid loungen intill den lutande fasaden. Under entréplanet ligger en mer avskild plats där man kan läsa eller studera. Här finns även två rum specifikt för studiegrupper.

Trapphuset leder från andra planet upp till en balkong som utnyttjar byggnadens höga takhöjd till sittplatser för en planerad verksamhet, så som ett café, en butik eller restaurang. Balkongen har nära kontakt med lässalen och har utsikt mot havet på två sidor, och en närhet till parken.

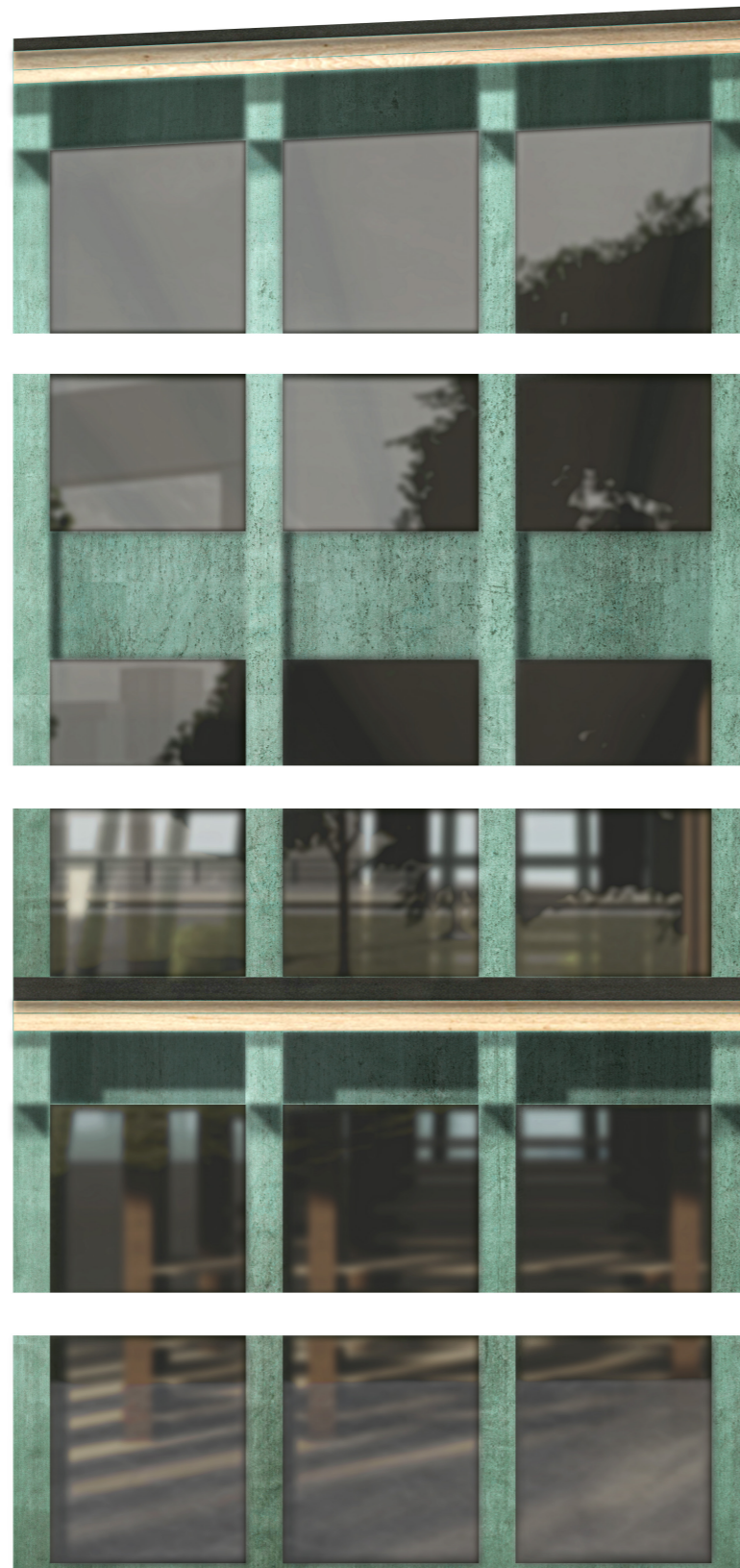
SKALA 1:200

0 5 10 15 20 30 40 50 m

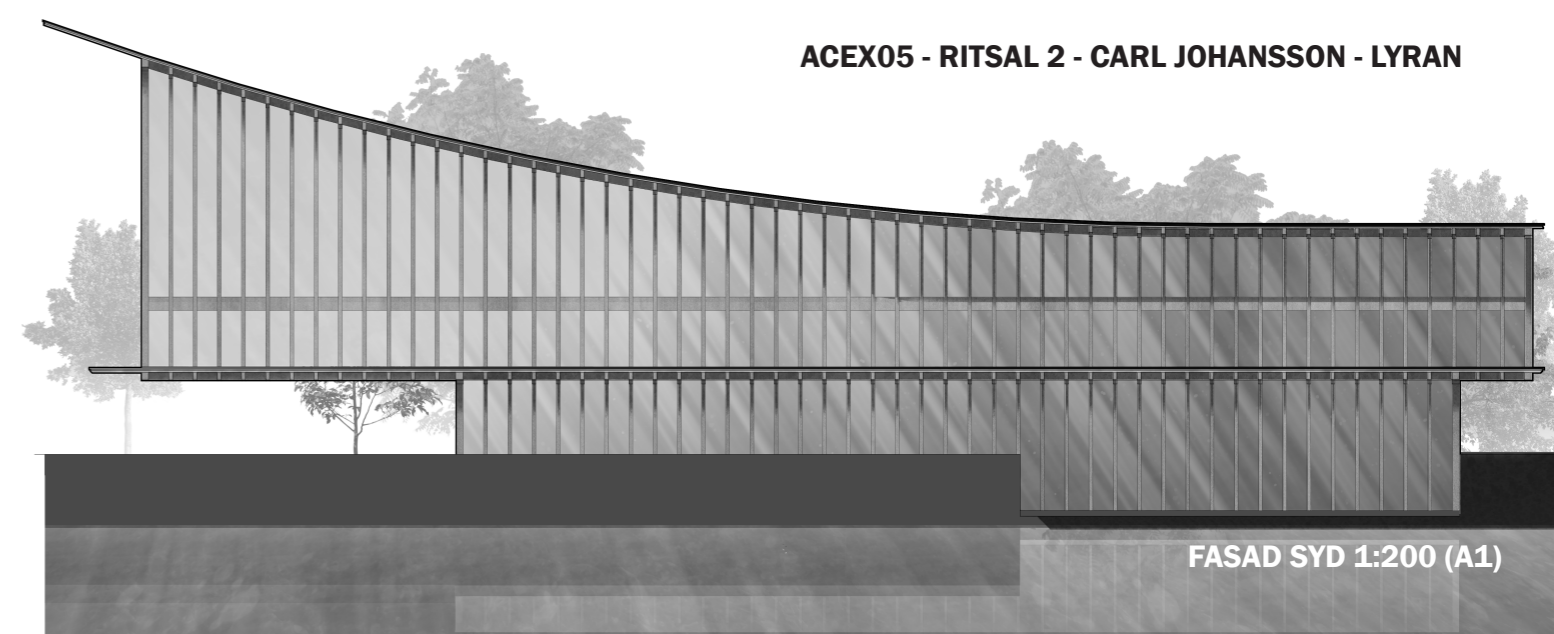




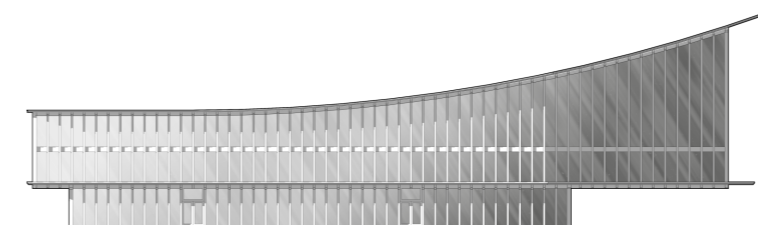
FASADSEKTION 1:20 (A1)



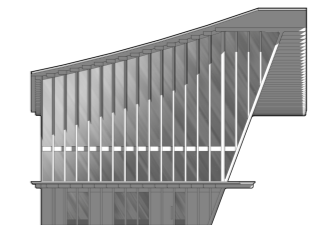
FASADUTSNITT 1:20 (A1)



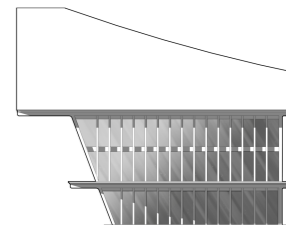
FASAD SYD 1:200 (A1)



FASAD NORR 1:200 (A1)



FASAD VÄST 1:200 (A1)



FASAD ÖST 1:200 (A1)



LÄNGDSEKTION 1:200 (A1)

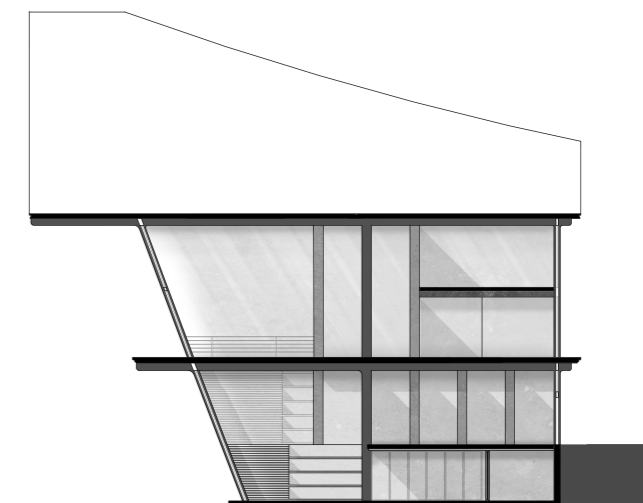


## FORM OCH MATERIAL

Den gröna plåtfasaden förankrar arkitekturen till havets toner, och skapar ett samspel med Älvsborgsbron som är tydligt synlig från parken som ligger på byggnadens norra sida.

Byggnaden utnyttjar en stor konsol som bärs upp av tjocka stålbalkar som hålls uppe av de mångfaldiga träramarna som utgör byggnadens strukturer.

Den välvda formen på både träramarna och byggnadens volym ger ett mindre hårt uttryck än skarpa kanter, och är utformade för att ge träramarnas rytm en intressant rörelse.



TVÄRSEKTION 1:200