



PERSPEKTIV KAJKANT



STRUKTURPLAN 1:8000



LEGEND

- BOSTÄDER
- VERKSAMHETER / KONTOR
- P-HUS
- KAJSTRÅK
- HUVUDSTRÅK
- KOLLEKTIVTRAFIK
- HÅLLPLATSER

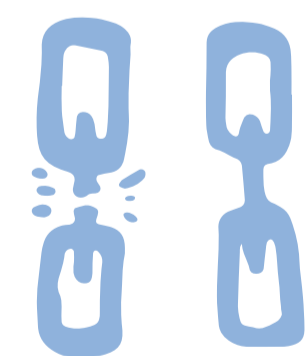


FISKEHAMNEN

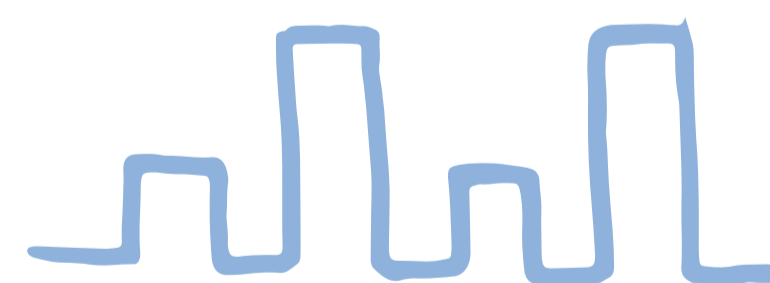
FREYA BERGHOLTZ

GESTALTNINGSPRINCIPER

Första gestaltungsprincipen handlar om att KOPPLA. Detta har flera kopplingar till projektet. Just nu är Oscarsleden en stor barriär som ger projektområdet få kopplingar till resterande områden. Därför finns en intention om att använda gatustruktur från anslutande områden för att skapa starka kopplingar och fler tydliga entréer in i området. Dessutom genom att skapa en behaglig och välfungerande boulevard stärka kopplingen till centrum.



Nästa gestaltungsprincip är MÅNGFALD. Även denna tar form på olika sätt i projektet. Både att skapa gröstruktur som ger utrymme för biologisk mångfald, men även en variation i platser. I projektet var det för mig viktigt att skapa både stora och viktiga platser men också mindre mikroklimat som tillsammans ger utrymme för en mångfald av aktiviteter. Även i bebyggelsen finns ett tank om en variation i både typologier och våningsantal.



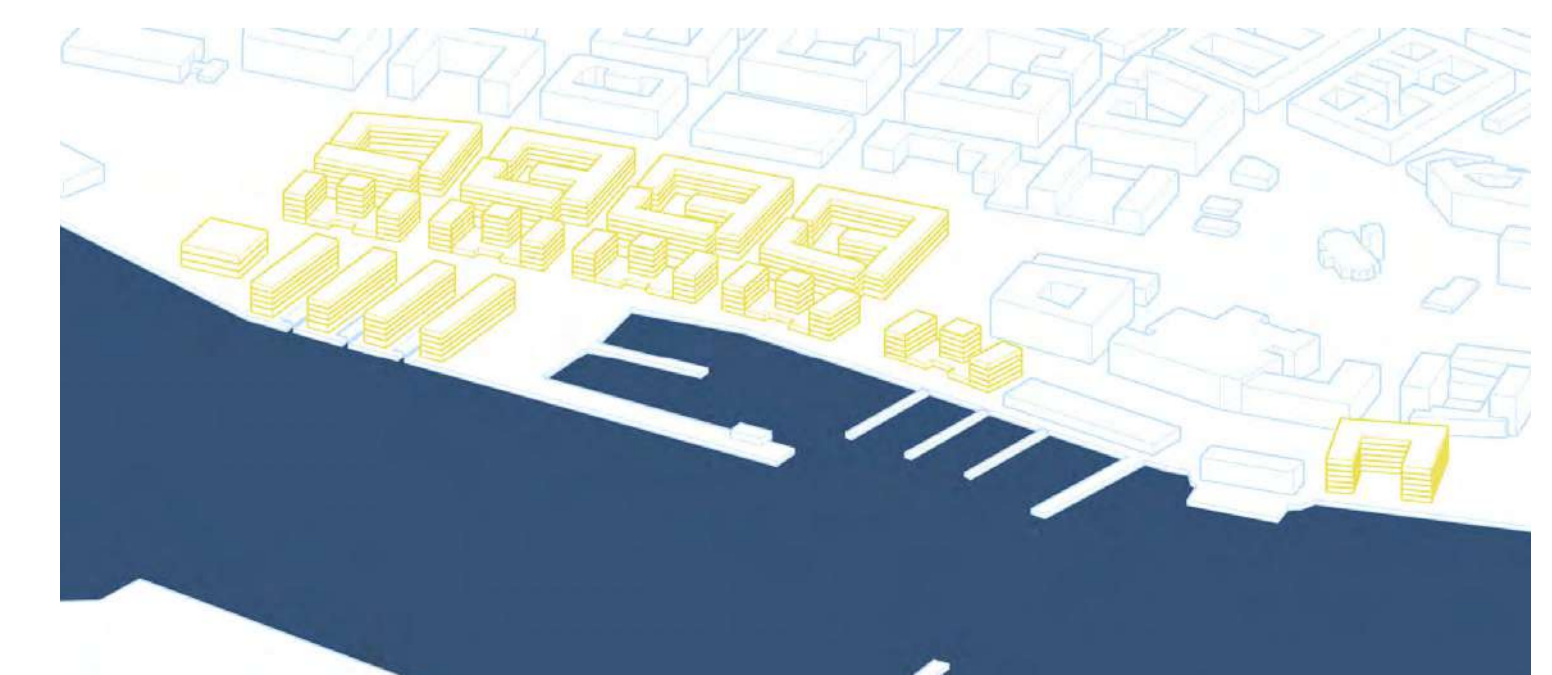
En relativt självklar förutsättning för projektområdet är vatten. Jag har försökt att förhålla mig till älvens karaktär, roll och klimat. Vidare har jag försökt att göra vattnet mer tillgängligt och närvarande genom området. Trots att Göteborg är en kuststad, är inte vatten särskilt närvarande. Dock är det något jag tror hade gett fina kvaliteter. I projektet uppnås detta genom allt från kajkantens gestaltning, kanaler in i området och användning av älven.



SEKTION A-A 1:800



FLYGPERSPEKTIV





ILLUSTRATIONSPLAN 1:1000

0 5 25 50



PERSPEKTIV GATU-TORG

Oscarsboulevarden möts av kvarterstruktur som efterliknar de i anslutande områden. Mellan dessa finns en blandning av mindre stadsgator och bostadsgator där fotgängare ska ha företräde. Vidare når man sedan en stadsgata parallell till boulevarden. Längsmed den finns mindre torg där olika funktioner kan ta plats, exempelvis en uteservering, mikropark, fontän, lekplats, utställning osv. som pärlor skapar de även en dynamik längs gatan. Norr om gatan ligger ett band av korta

lameller och punkthus mellan dem varierar synen mellan skymtningar till älven och grönska från de upphöjda gårdarna. Ännu lite mer norrut når man kajstråket. Här finns växelvis vistelseplatser för den som vill njuta av utsikten. Vidare finns ett stort torg med möjlighet till uteserveringar i solläge, marknader och potentiellt bastu eller seglar föreningar. Öster om torget finns lameller med grönska för mer fuktiga klimat. Vidare finns en tomt för en möjlig publik byggnad.

0 2 10 20

SEKTION B-B 1:400

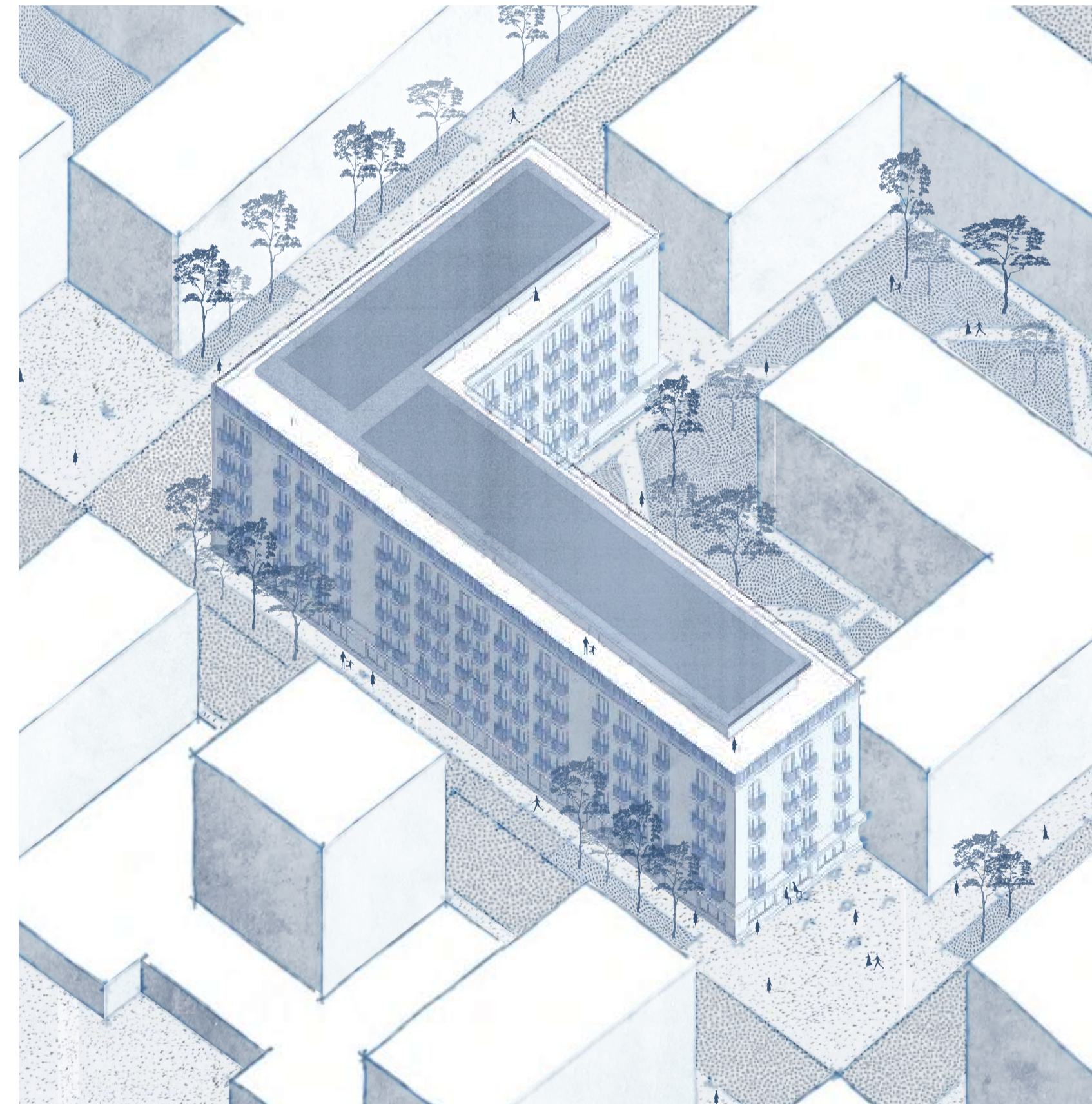




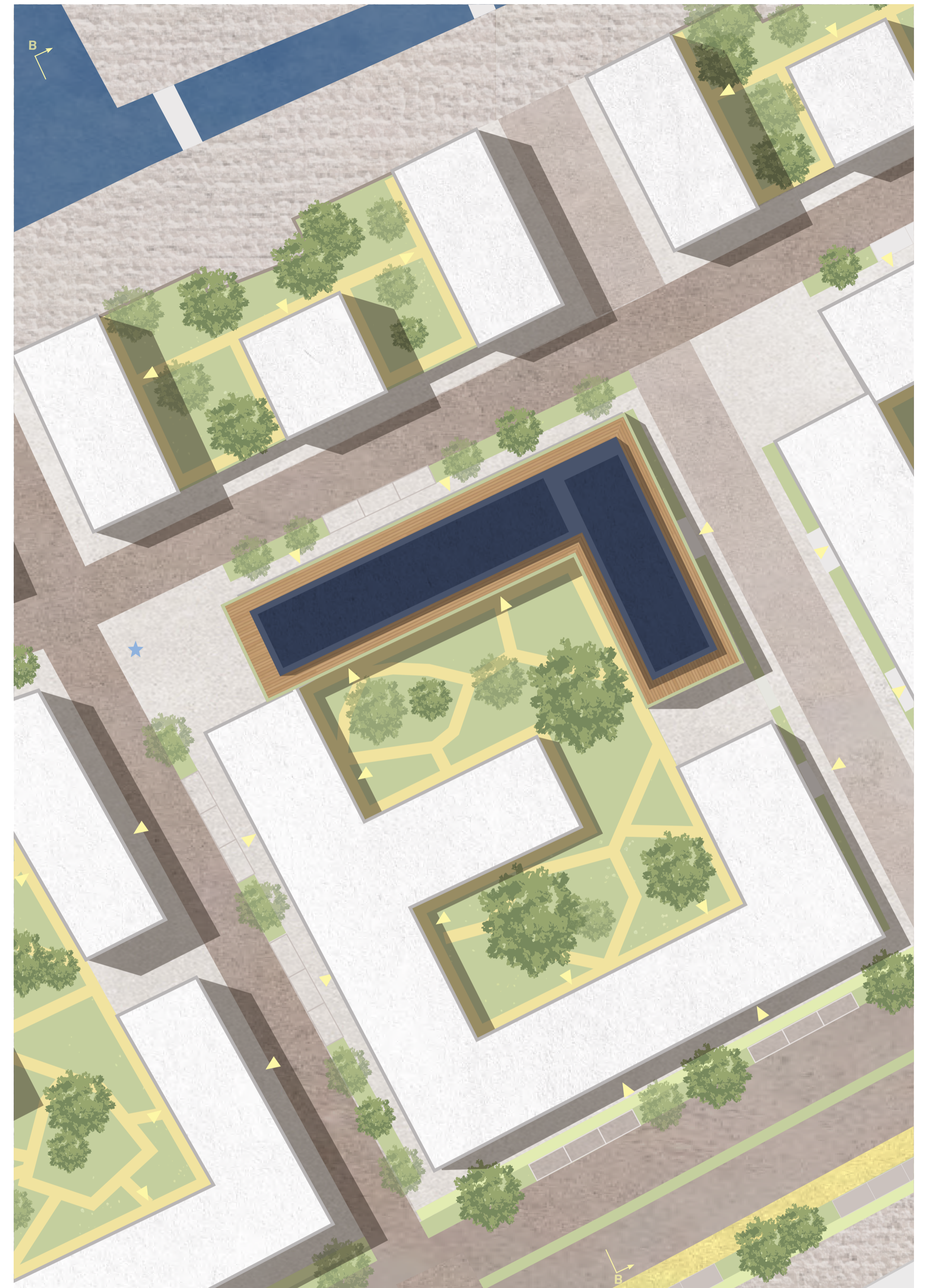
FASAD NORR 1:400



PERSPEKTIV GATURUM



AXONOMETRI BYGGNADSVOLYM



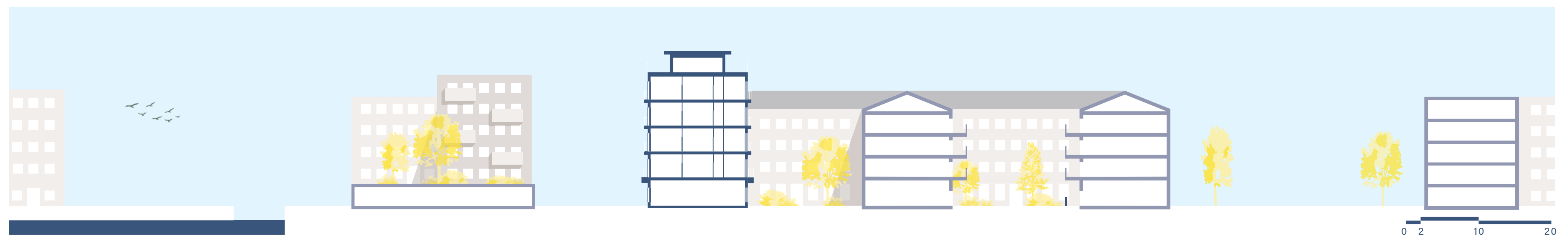
SITUATIONSPLAN 1:800

PÄRLAN

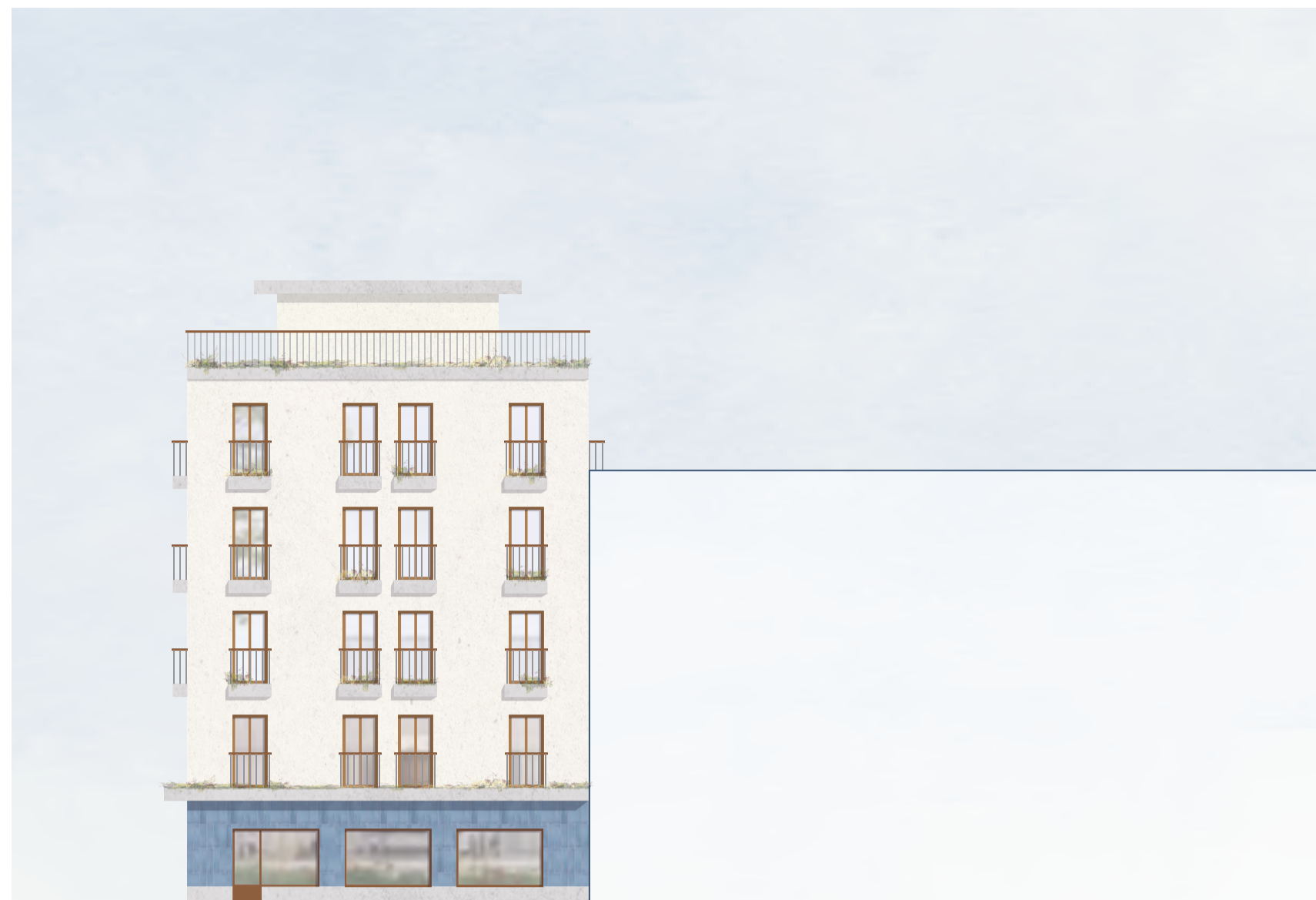
FREYA BERGHOLTZ

PärLAN i den nya fiskehamnen är ett flerbostads hus i ett av områdets nya kvarter. Tankarna som ligger bakom projektet grundar sig i ett sökande efter måttkedjor och proportioner som ska vara kvalitetskapande men samtidigt tåla flexibilitet och förändring. Därifrån kommer även valet av att göra flerbostadshus och mer specifikt av kvarter struktur. Husets upplägg och utformning ska, likt modultänk, kunna plockas av till andra projekt och inte vara helt skraddarsydd till platsen.

Dock är kontexten till byggnaden väldigt viktig och har gett en del inspiration till gestaltningen. Då byggnaden är i närheten till älven var möjligheten till utblick en självklarhet. Med det här ville jag därför skapa en generös och tillgänglig takterrass. Vidare ville jag ta vara på idén om småskaliga torg kvarterens utskurna hörn. Detta genom bland annat en välkomnande fasad med mycket fönster och tilltagna sittbänkar. Vidare genom att lägga en verksamhetslokal som kan ta platsen i anspråk.



LÄNGDSEKTION A-A 1:800



FASAD VÄST 1:400

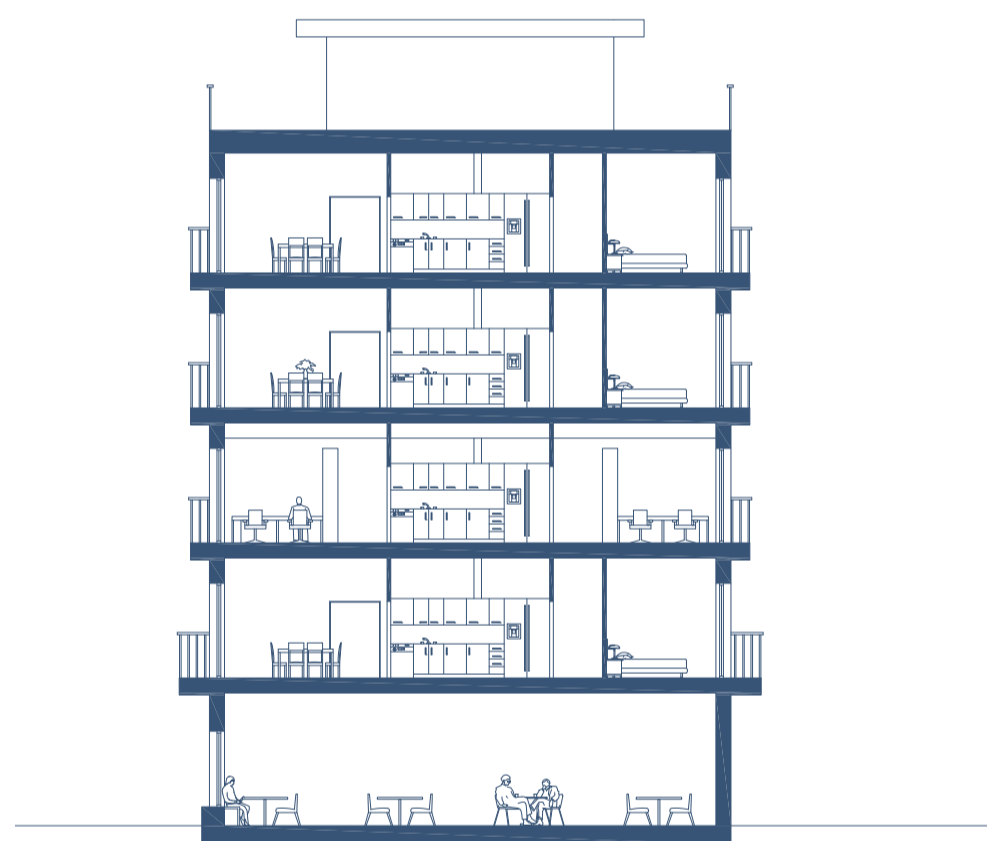
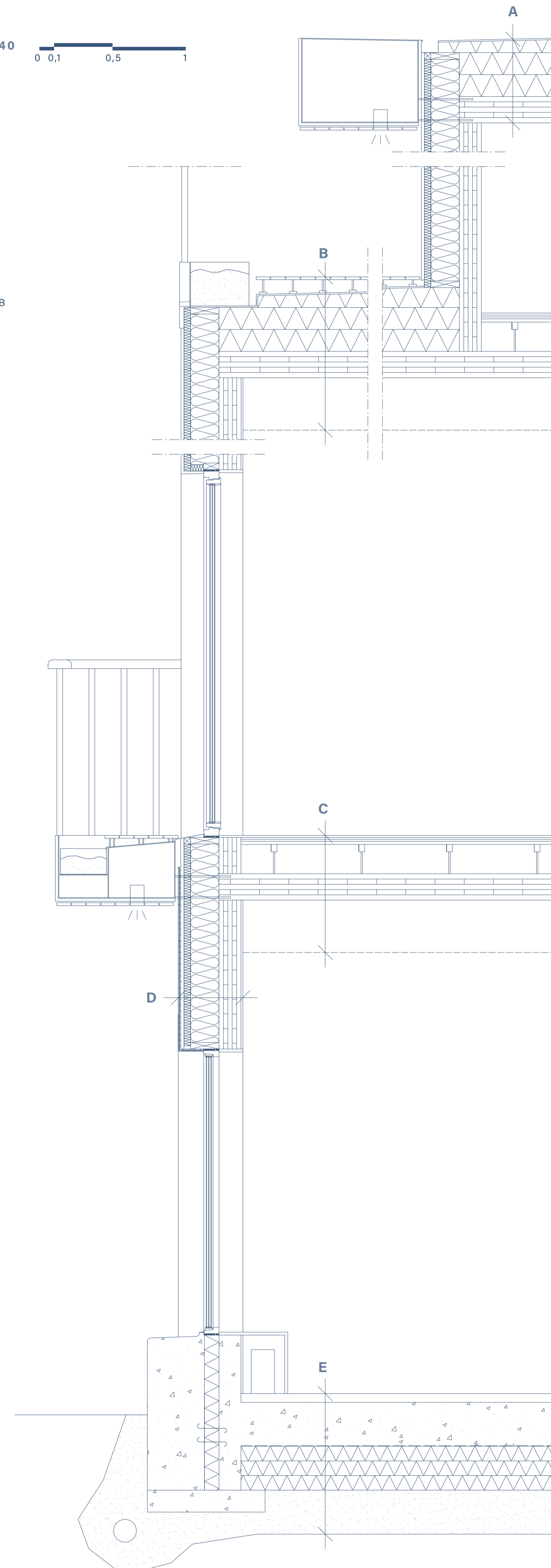
Fasaden står på ett sockelelement av betong som ska ge en stabil känsla och samtidigt bjuda in till möjligheten att sitta längs kanten. Över denna följer en sockelväning av böljande blått kakel som på minen om älven man har bara några meter bort. Då solen lyser blänker kaklet lite ojämt likt glittret av solsken på vattenytan. Sedan återkommer betongen i ett skärmtak som även fungerar som växtbädd för våningen över. Efter det följer 4 våningsplan i puts med franska balkonger som sticker ut aningen. Vidare återkommer betongen ännu en gång som övergår till takterrassens odlingslådor/växtbäddar och räcke. Tillsist finns en takvåning i samma puts och avslutas med en kant i betong en sista gång.

Genom projektets gång experimenterades det med entréns gestaltning för att ge ännu mer tanke kring detaljer och omsorg. Invändigt ville trappan beysas som ett motiv genom att göra den mer skulptural. Vidare gav en indragen entré möjlighet till sittbänkar interiört och mer regnskydd exteriört. Avväxlingen för indragningen ger plats för portnummer. Vidare testades det med olika portmotiv med olika material och grad av transparens.

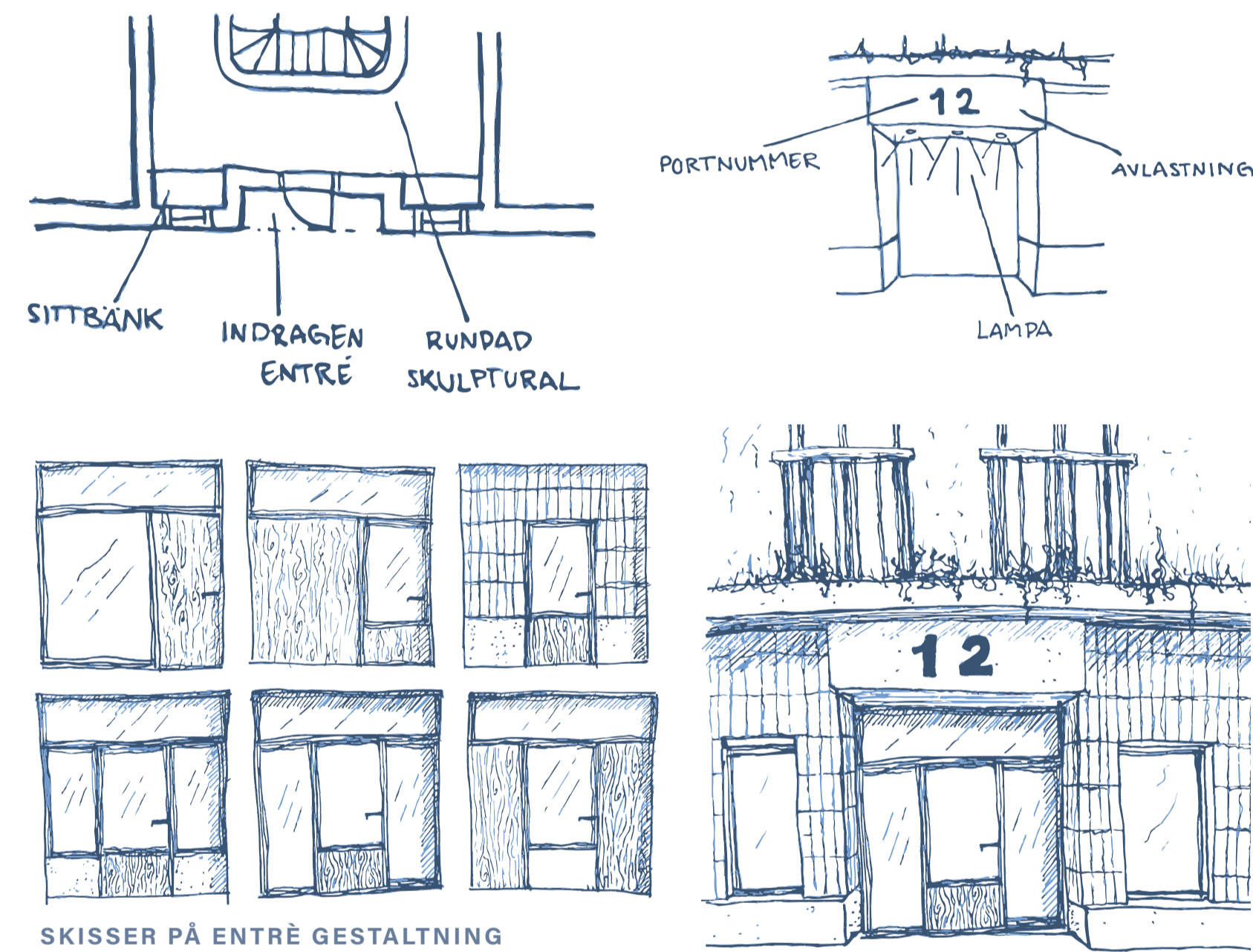
PRINCIPSEKTION 1:40



- A. TAK**
GUMMIDUK
TAKPAPP
TÄTSKIKT
ÅNGSPÄRR
3 x 150 ISOLERING
180 KL-SKIVA
- B. TAKTERRASS**
20 TRALL
100 DISTANSER
TAKPAPP
TÄTSKIKT
3 x 150 ISOLERING
180 KL-SKIVA
- C. BJÄLKLÄG**
14 PARKETT
2 x 13 GOLVGIPSSKIVA
200 ISOLERING / GRAN AB
180 KL-SKIVA
(400 INSTALLATION)
- D. YTTERVÄGG**
10 KAKEL
ARMERINGSNÄT
45 ISOLERING / REGEL
VINDTÄTPAPP
195 ISOLERING / REGEL
ÅNGSPÄRR
150 KL-SKIVA
13 GIPS
- E. BOTTENPLATTA**
60 PUTSAD BETONG
300 BETONG
ÅNGSPÄRR
3 x 100 ISOLERING
MAKADAM
FIBERDUK



SEKTION B-B 1:400



SKISSER PÅ ENTRÉ GESTALTNING



PERSPEKTIV VARDAGSRUM



PERSPEKTIV ENTRÉRUM

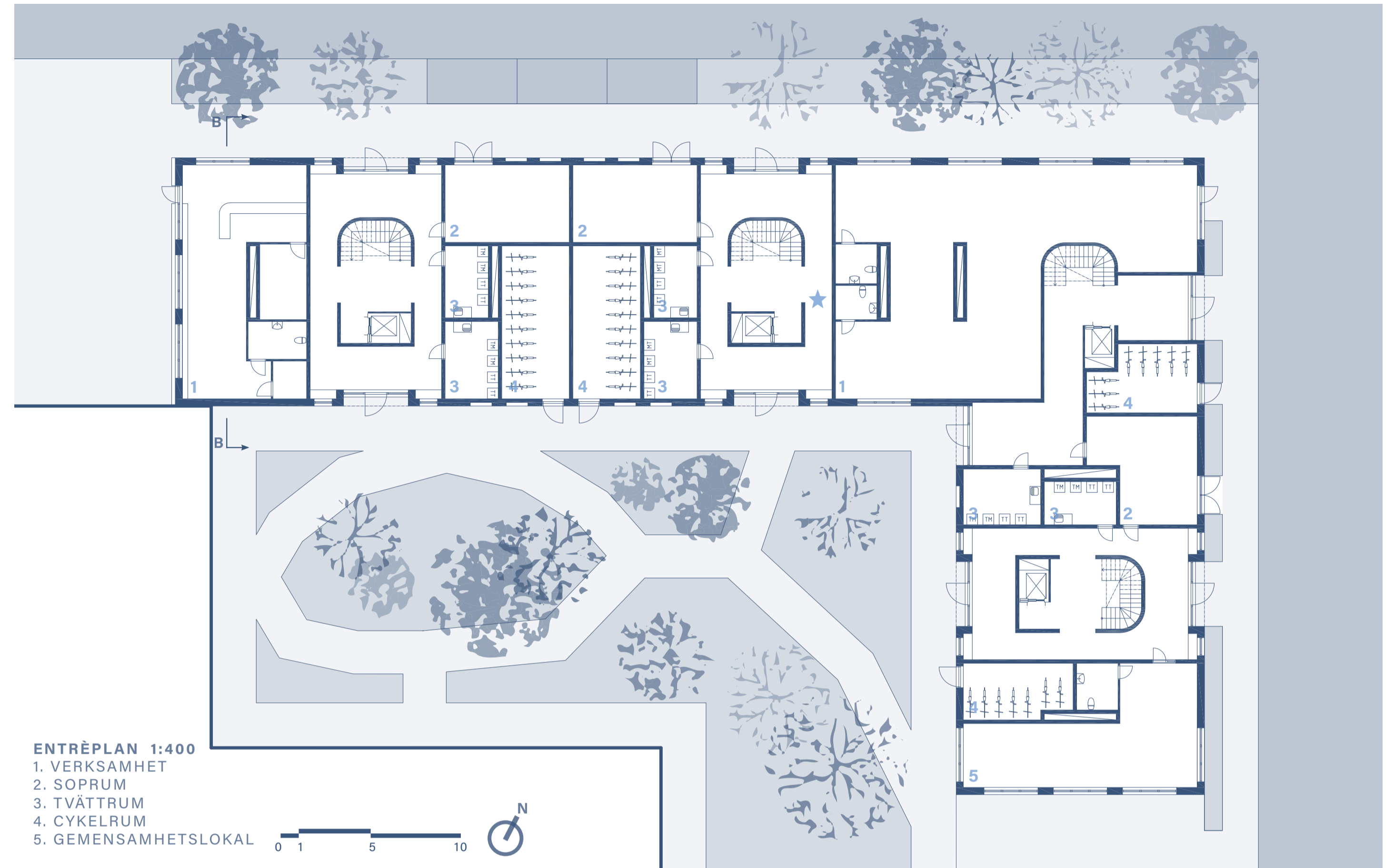


FASADUTSNITT 1:40





NORMALPLAN KONTOR 1:400



ENTRÉPLAN 1:400
 1. VERKSAMHET
 2. SOPRUM
 3. TVÄTTRUM
 4. CYKELRUM
 5. GEMENSAMHETSLOKAL



NORMALPLAN BOSTÄDER 1:400



TAKPLAN 1:400
 1. GEMENSAMHETSLOKAL
 2. FÖRRÅD
 3. TEKNIK & VENTILATION