

Majnabbe



Situationsplan 0 20 40 60 80 100 (meter) Skala 1:2000

1. Mänsklig aktivitet

Minimalt med bilar.
Utan bilar upplevs gatan tryggare, tystare och mer intim.
Fotgängare kan röra sig fritt över hela gatans bredd.
Hårdgjorda ytor kan minimeras och grönskan ökas.

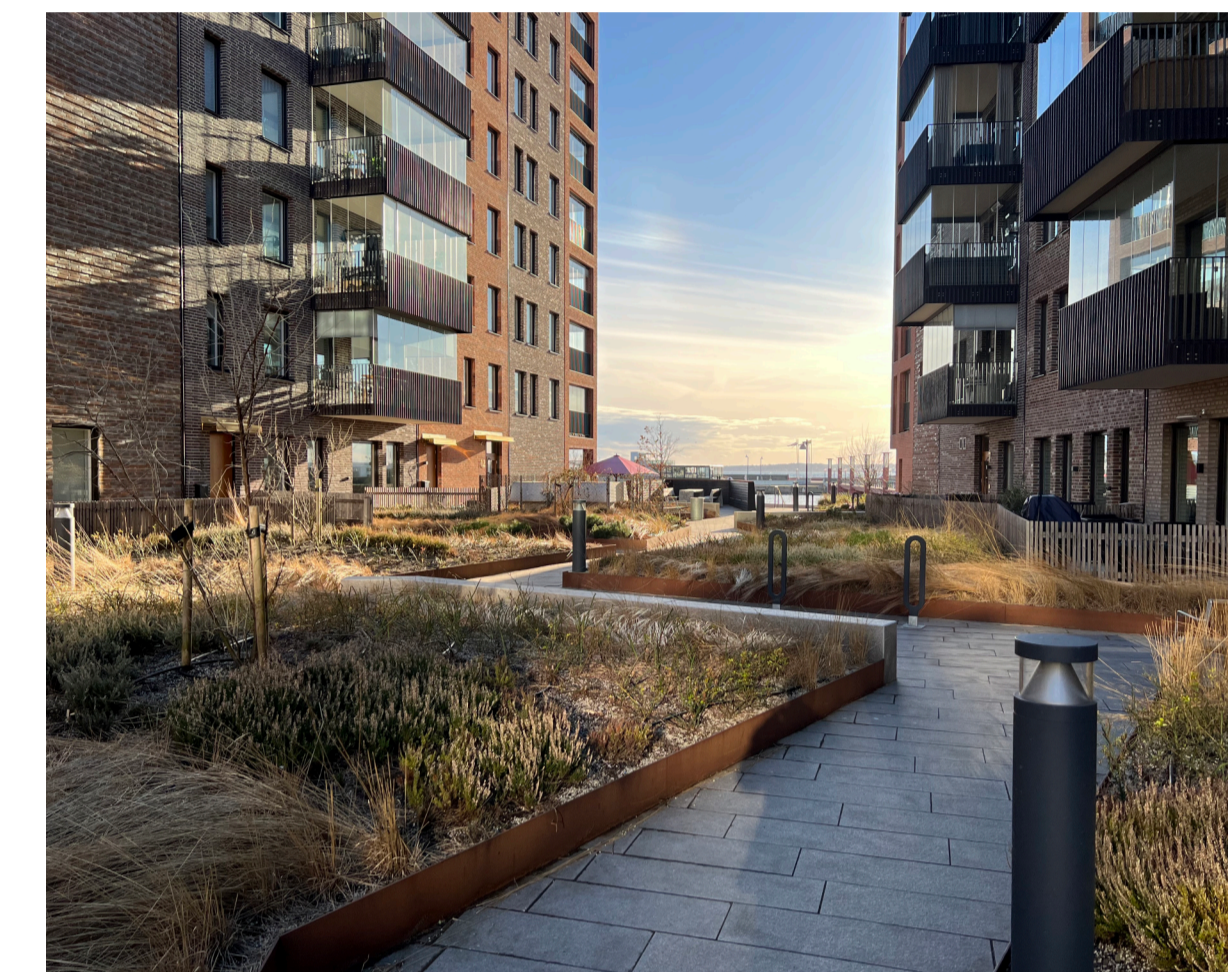
Inspirationskällor



Helmut-Zilk Park, Wien

Asfalten under fötterna byts ut mot hårdpackad jord.

För att få mänsklig aktivitet i stadsdelen minimeras biltrafiken. Oscarsleden agerar som enda led där biltrafik prioriteras. Fem parkeringshus är placerade nära intill Oscarsleden där bilar kan parkeras utan att



Norra Hamnen, Helsingborg

Smal väg möjliggör stora vildvuxna ytor som skapar från insyn.

färda djupt in i området. Eftersom gatorna då behöver färre parkeringsplatser kan de gestaltas bättre för att skapa en behagligare stadsdel.

2. Grönska och vatten

För hälsa och ekosystem.



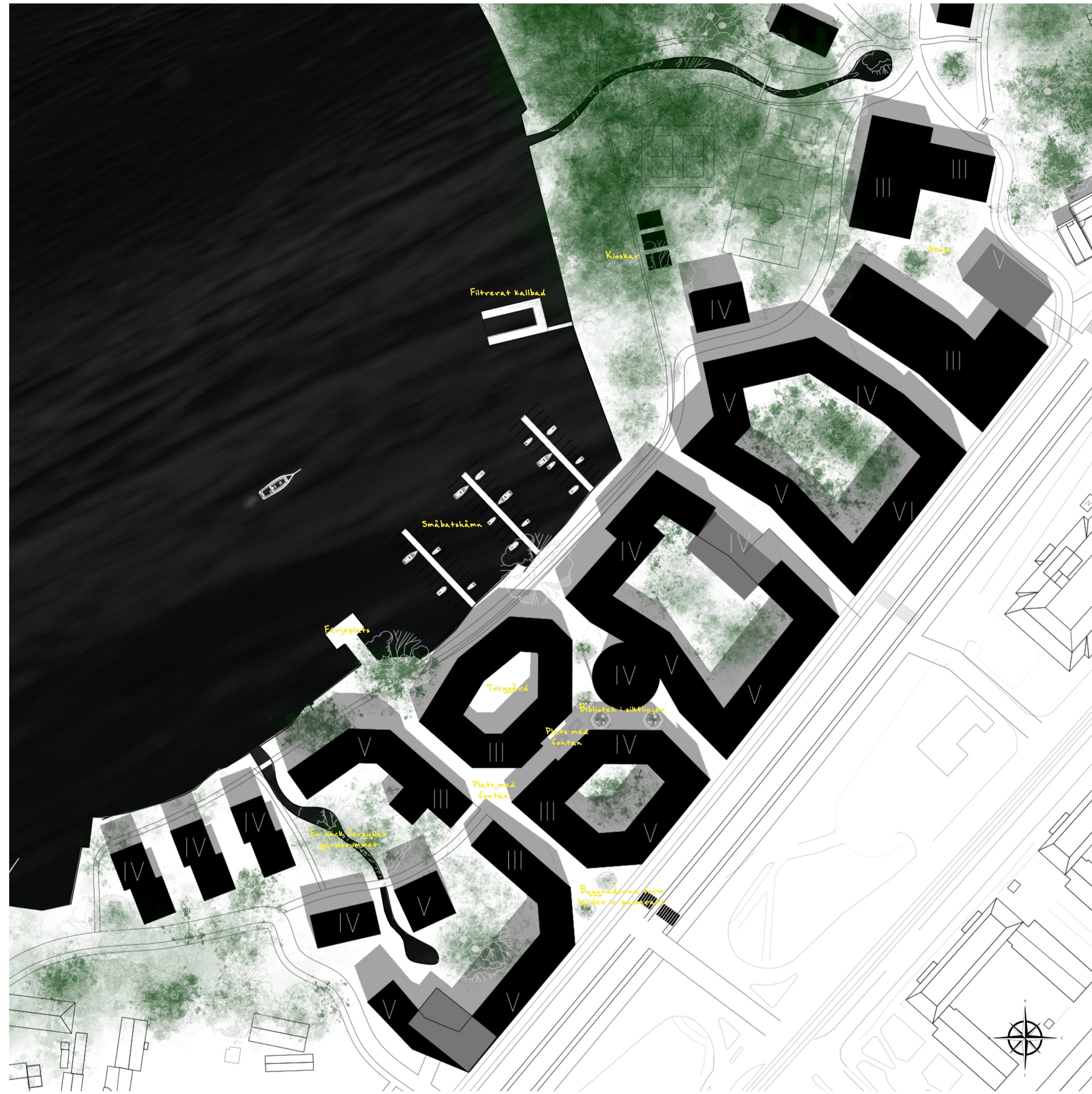
The New Simac - C.F. Moller Architects
Grönska och vatten skapar vackra gårdarum.

När mindre yta används för bilar kan mer yta användas för grönska. Växter och vatten är viktiga för vår hälsa och skapar behagliga miljöer. De ökar områdets resistans mot värmeböljor och översvämningar samt bidrar till biologisk mångfald.

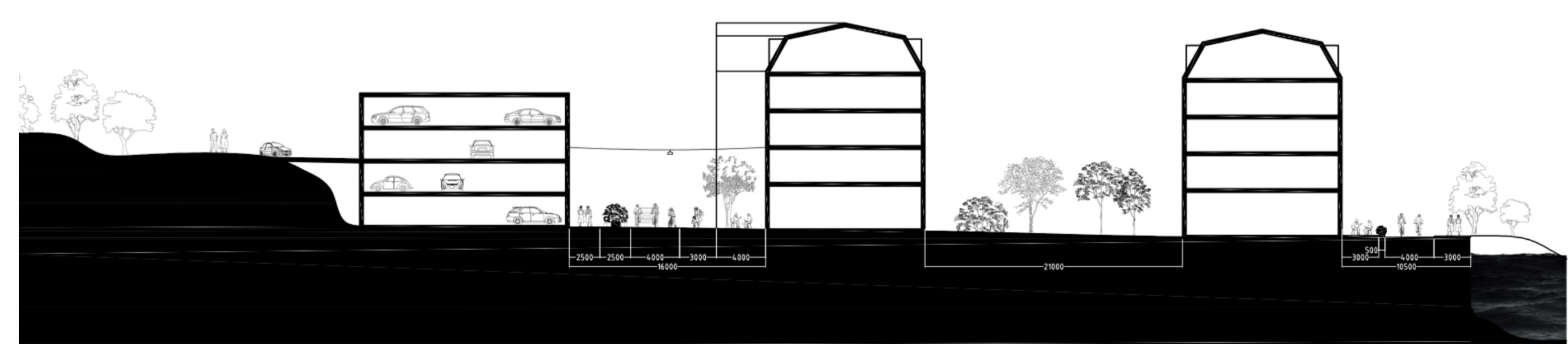


Perspektiv
Vildvuxen grönska möter tuktad mark.

Grönskan får sin plats i stadsdelens gator, mot älven, i fickor i byggnadsvolymer och i en generös park i stadsdelens vackraste läge.



Planutsnitt 0 10 20 30 40 50 (meter) Skala 1:1000



Sektion A-A 0 4 8 12 16 20 (meter) Skala 1:400

3. Intima gaturum

Små och slutna gaturum.



Perspektiv
Krökta gaturum bidrar till den intima känslan av stadsrummet.



Rezé - 105 Logements - Guinée*Potin Architectes
Ett intimt gaturum är inte nödvändigtvis tätt.

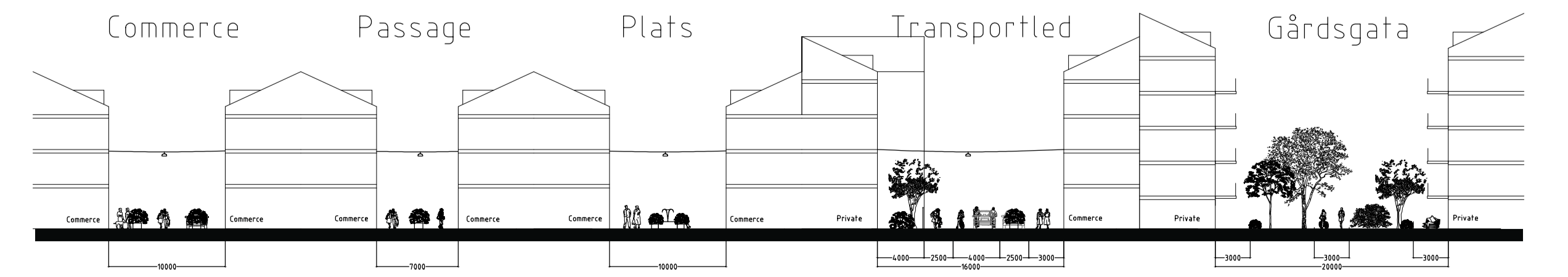
Byggnadsvolumerna är placerade för att skapa platser och gaturum av varierande storlek och karaktär. Områdets sydvästra del kommer antagligen se mest aktivitet. Här mellan Slottskogsgatan, Klippans färjeläge, Klippan och Majnabben finns områdets starkaste kopplingar till staden. Därför koncentreras kommersiell aktivitet till denna del. Här är gatubredderna smalare för att få en klassisk gågata känsla. En av innergårdarna agerar som ett helt omslutet torg, liknande Victoriagården i centrala

Göteborg. I områden där bostäder dominerar är gaturummet bredare för att prioritera solljus och grönska.

Två stora befintliga byggnader sparas för att ge kontrast och historiskt perspektiv i den byggda miljön. Attraktionsfaktorer så som småbåtshamn, kallbad, idrottsplaner och bibliotek finns i området för att locka besökare.



Fågelperspektiv



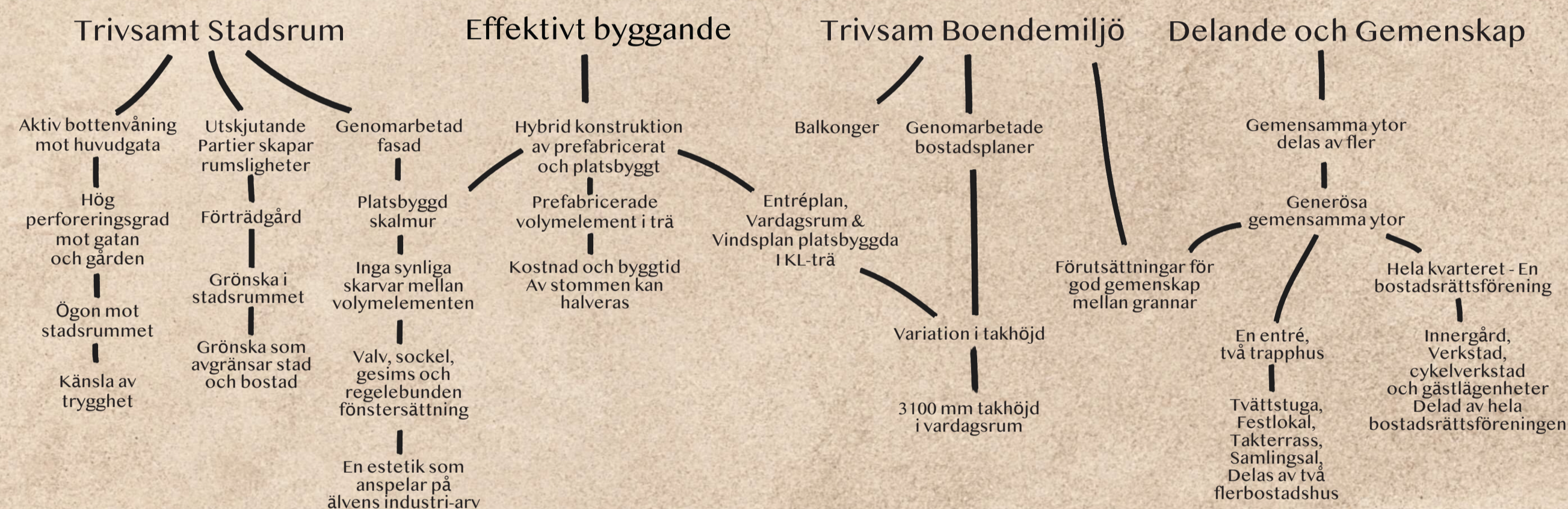
Gatusektioner 0 4 8 12 16 20 (meter) Skala 1:400

Garçon

Ett experimentellt projekt kring bostäder av prefabricerade volyemelement

Garçon är ett försök i att kombinera effektivt byggande med hög arkitektonisk kvalitet. Stommens byggprocess effektiviseras genom användandet av prefabricerade volyemelement i trä vilket leder till besparningar i resurser som kan riktas åt att ge god boendemiljö, genomarbetade fasader och generösa gemensamma ytor.

Typ av projekt: Flerbostadshus
 Antal våningar: 4
 Antal lägenheter: 8
 BTA normalplan: 333 kvm



Hybridkonstruktionen - prefabricerat och platsbyggt

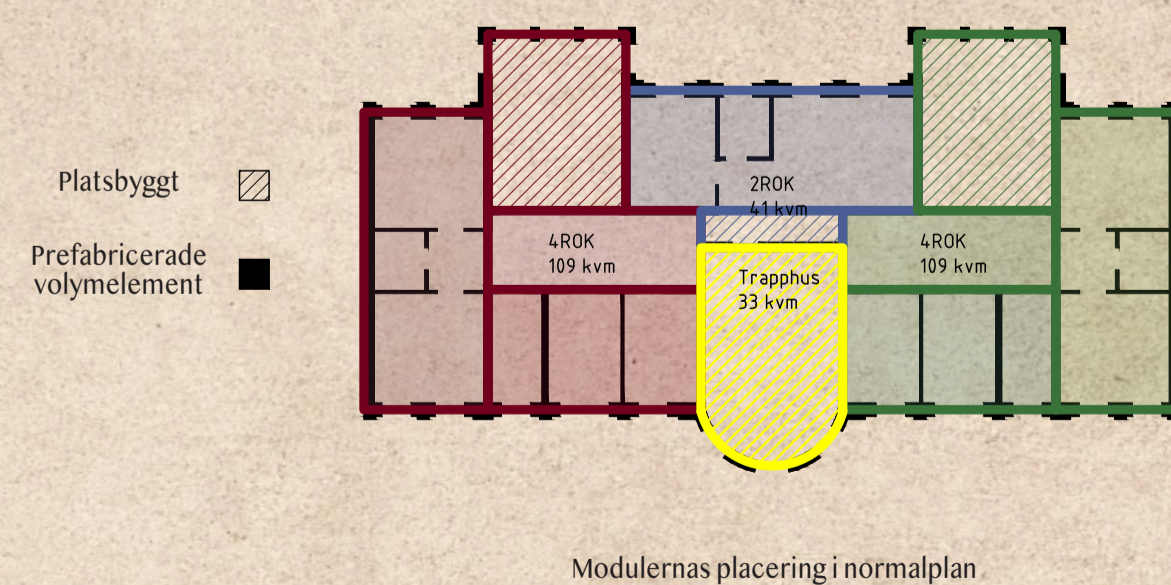
Projektets stomme är delvis byggt av prefabricerade volyemelement i trä. Volymelementen är moduler med måtten ca 10x4 meter. Volymelementen konstrueras i fabrik på löpande band. Industrin för prefabricerade volyemelement i trä är på frammarsch i Sverige då det effektiviserar byggprocessen enormt vilket leder till lägra byggkostnader, kortare byggtider och smidigare logistik. Jag valde att rita projektet enligt Lindbäck's standarder och rekommendationer för att projektet ska vara verklighetstroget och aktuellt.

Prefabricerade volyemelement har många fördelar men också begränsningar. Takhöjden kan inte överstiga 2500 mm på grund av transportregler. Detta gör volymelementen olämpliga för levande entréplan. För att frångå volymelementens begränsningar byggs entréplan, vindsplan och vissa lägenheters vardagsrum på plats i KL-trä. Genom att platsbygga kan dessa utrymmen ha högre takhöjd än 2500 mm.

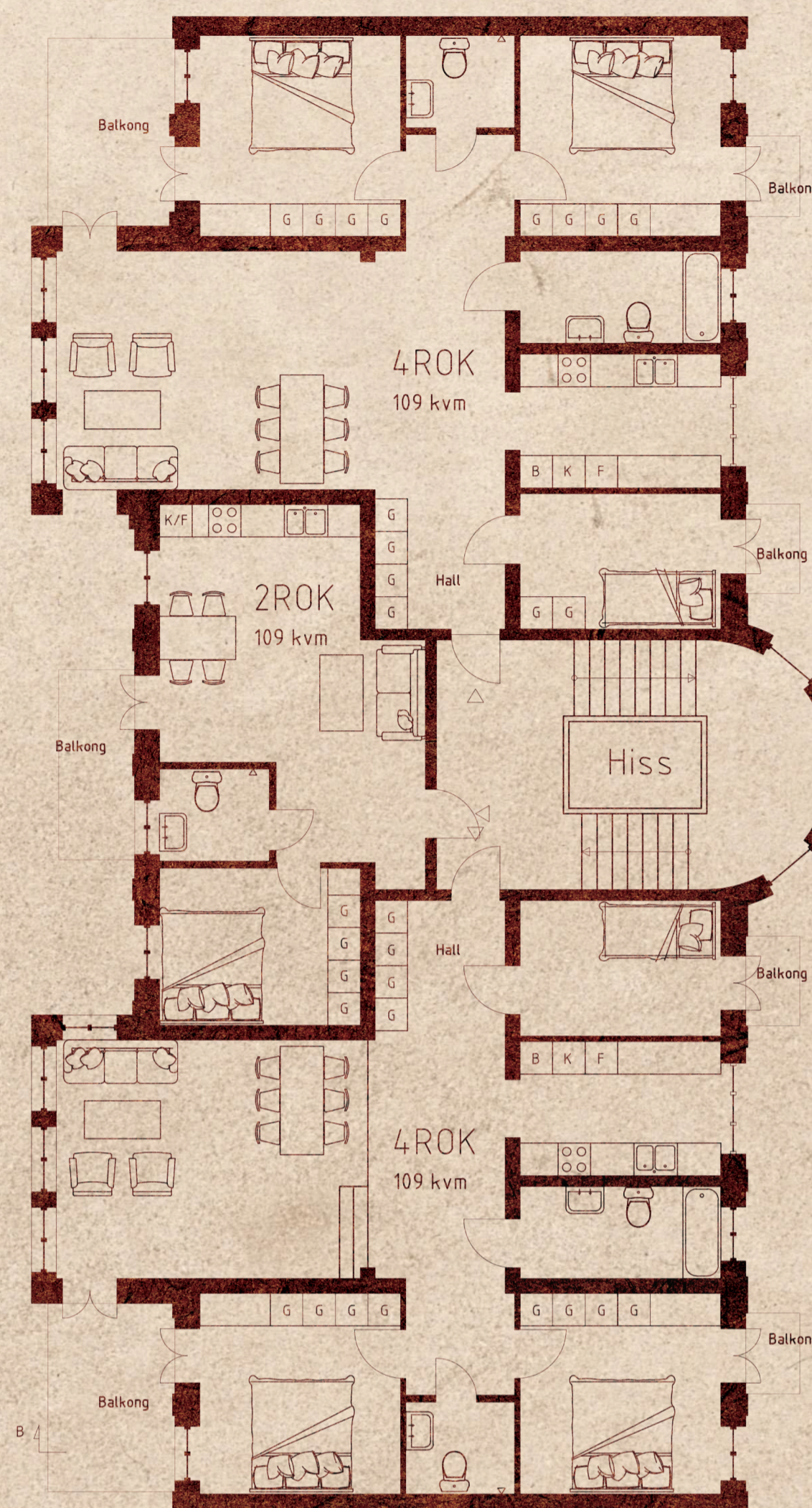
I lägenheterna är majoriteten av rummen i prefabricerade volymer. Installationer i badrum och kök installeras i volymelementen i fabrik. Vardagsrummet är platsbyggt för att få en takhöjd på 3100 mm som skapar ett luftigt utrymme i kontrast till 2500 mm takhöjden i majoriten av bostaden.



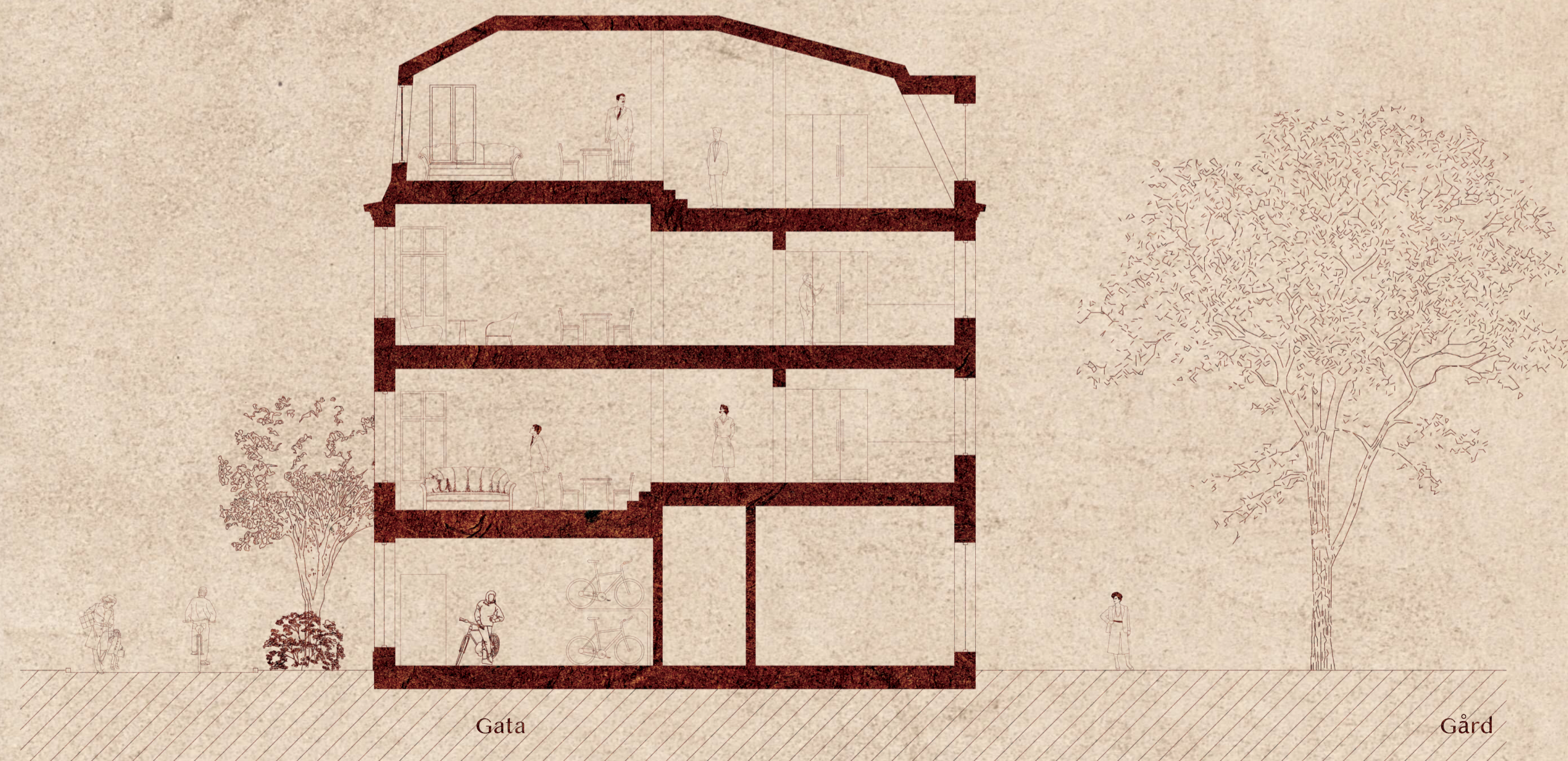
Prefabricerade volyemelement på Lindbäck's fabrik.



Modulernas placering i normalplan



Normalplan 1:100 0 1 2 3 4 5 meter



Sektion A-A Skala 1:100 0 1 2 3 4 5 meter

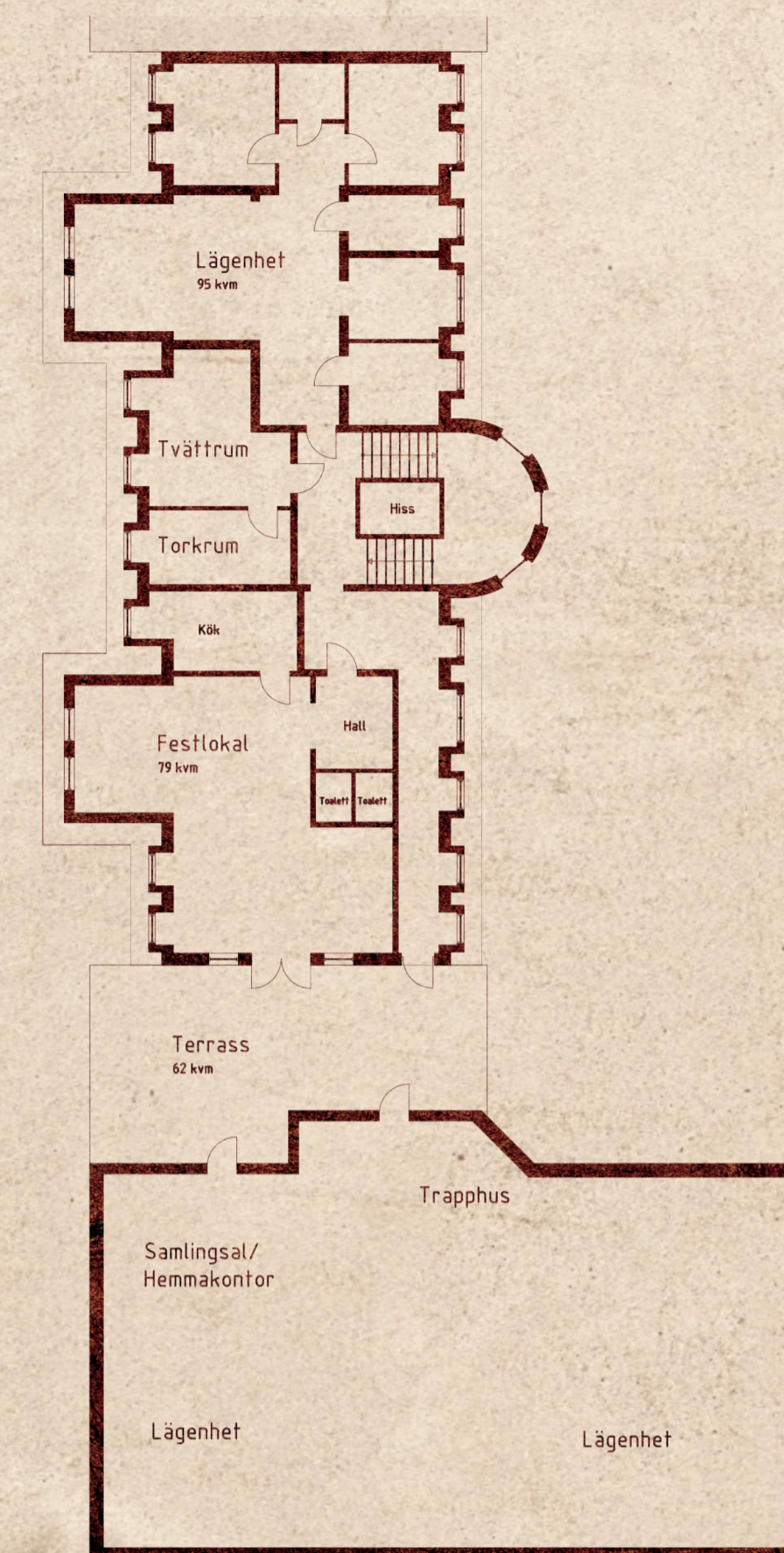
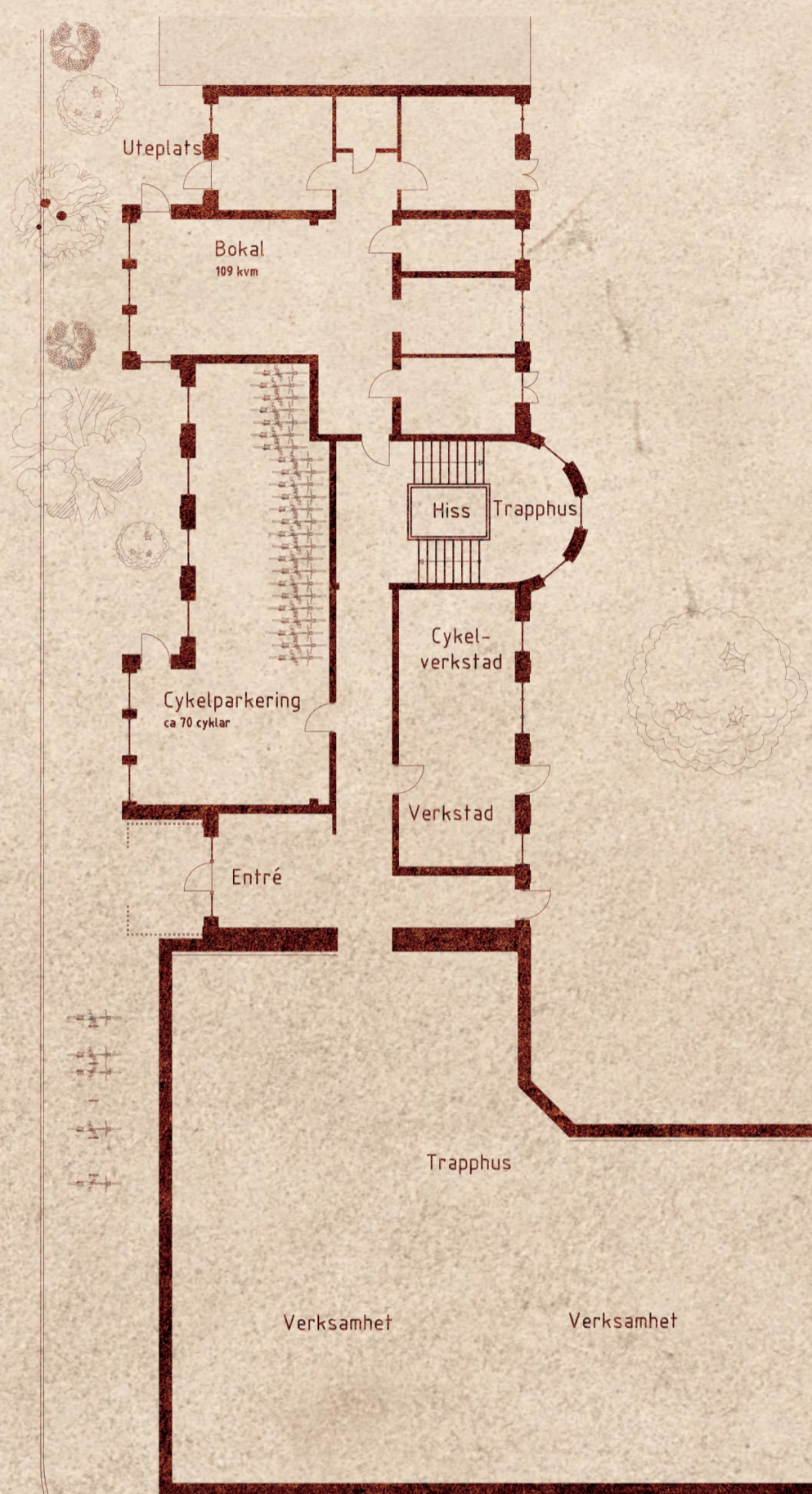
Gemenskap och delande

Gemenskap och delande är också i fokus. Målet har varit att de boende ska ha tillgång till flera vackra och funktionella gemensamma ytor så som festlokal, tvättstuga, innergård, verkstad, cykelverkstad och takterass. För att möjliggöra detta på ett ekonomiskt hållbart sätt delas utrymmen som används sällan av fler medans utrymmen som används ofta delas av färre för att behålla en trygg och familjär känsla.

Bostadsrättsföreningen i sin helhet omsluter hela kvarteret och består av ca 150 lägenheter. De boende har tillgång till hela innergården. Även verkstad, cykelverkstad och gästlägenheter delas av hela bostadsrättsföreningen. Jag har valt att fokusera på en av flerbostadshusen samt att delvis arbeta med grannhuset. De två husen delar entrérum, cykelförråd, tvättstuga, festlokal, takterass, och ett mindre samlingsrum som kan till exempel användas vid hemarbete. Eftersom utrymmena delas av fler kan dess storlekar öka utan tänja på ekonomin.

Fasaden

Tegelfasaden har runt fönsterna partier som är inskjutna 40 millimeter. Detta skapar ett mönster, djup och skuggverkan i fasaden. I fasaden lyser en lekfull och energisk karaktär fram ur volymentelementens strama rationalitet. Det är denna känsla av lekfullhet som inte låter sig kvävas av strikta ramar och regler som fick mig att tänka på de franska arbetande gossarna som var kända för sin glada sinnestämning och som har gett namnet till detta projekt, garçon.



Bottenplan
Skala 1:100

0 1 2 3 4 5 meter

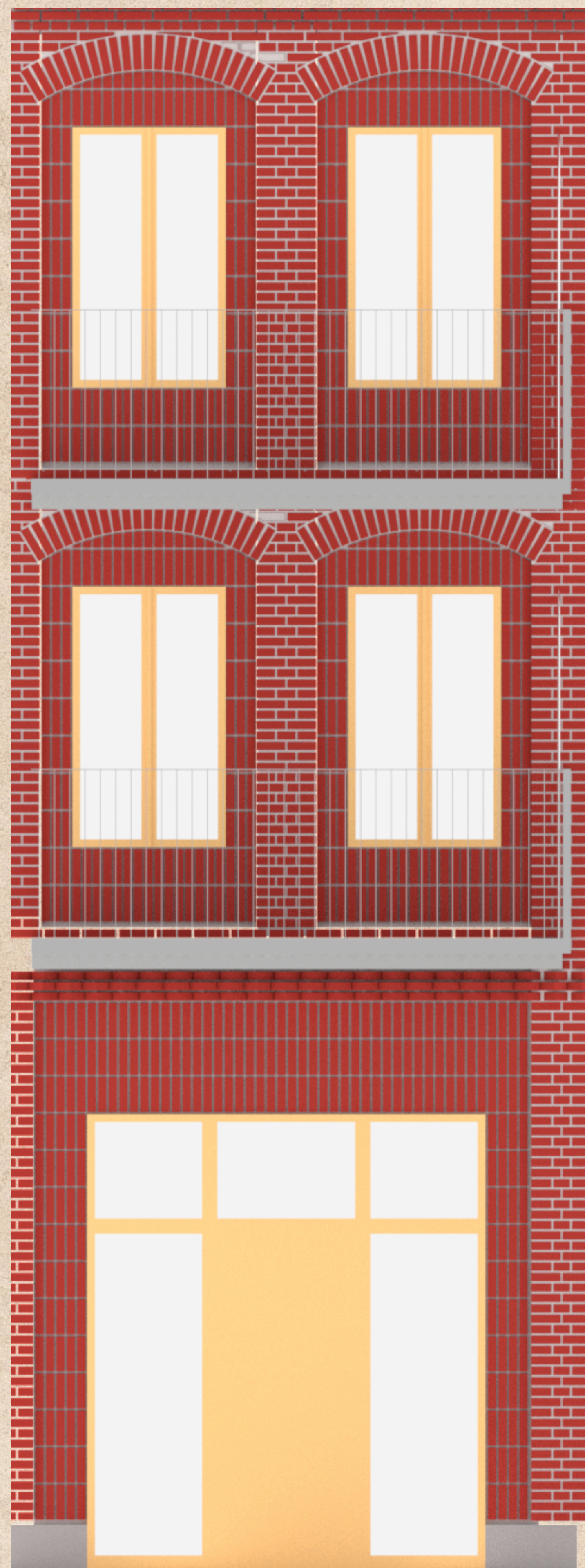
Vindsplan
Skala 1:100

Situationsplan
Skala 1:400

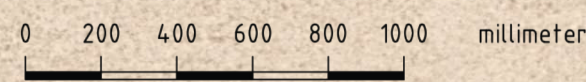
0 4 8 12 16 20 meter

Fasad väst
Skala 1:100

0 1 2 3 4 5 meter

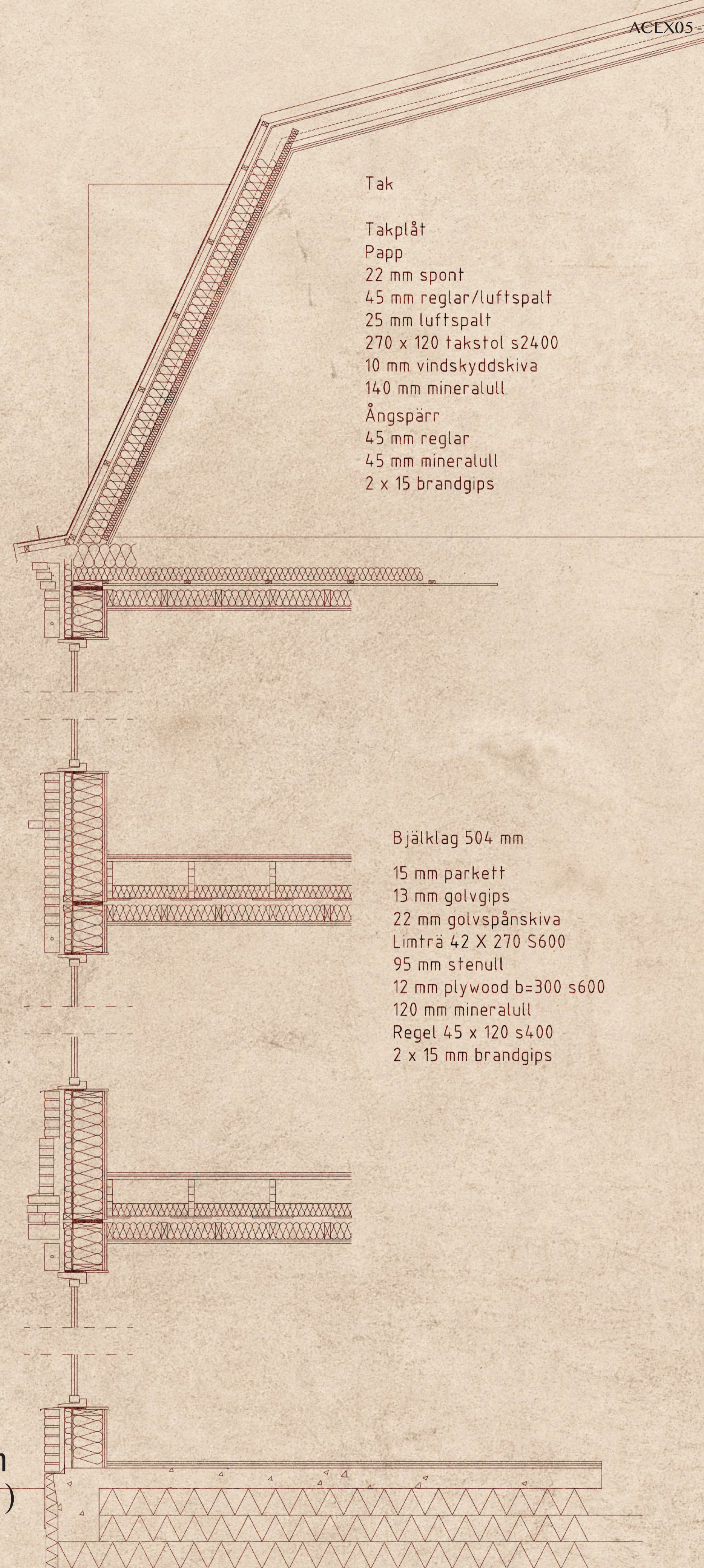


Fasadutsnitt
Skala 1:20 (A1)



Yttervägg 457 mm
Tegel
40 mm luftspalt
50 mm skalmursskiva
9 mm vindsyddskiva
220 mm mineralull
220 x 45 reglar s600
0.2 mm PE-folie
2 x 15 brandgips

Detaljsektion
Skala 1:20 (A1)



Tak
Takplåt
Papp
22 mm spont
45 mm reglar/luftspalt
25 mm luftspalt
270 x 120 takstol s2400
10 mm vindsyddskiva
140 mm mineralull
Ångspärr
45 mm reglar
45 mm mineralull
2 x 15 brandgips

Bjälklag 504 mm
15 mm parkett
13 mm golvgips
22 mm golvspånskiva
Limträ 42 X 270 S600
95 mm stenull
12 mm plywood b=300 s600
120 mm mineralull
Regel 45 x 120 s400
2 x 15 mm brandgips

ACEX052022 Slutkritiken

Förnamn Efternamn: Josua Ernvik	Ritsal:
Sign:	

Stadsbyggnad	X
Projektbeskrivning	X
Situationsplan 1:2000	X
Planutsnitt 1:1000	X
Sektioner x2 1:400	X
Perspektiv stadsrum x2 i ögonhöjd	X
Fågelperspektiv	X
Husbyggnad	
Projektbeskrivning	X
Situationsplan 1:400	X
Sektion 1:400	
Planer 1:200	X
Sektioner 1:200	X
Fasader 1:200	X
Fasadsektion 1:20	X
Fasadutsnitt 1:20	X
Perspektiv av byggnadsvolym (även axonometri är ok)	
Perspektiv byggnad i stadsrum	
Perspektiv entrérum i byggnad	
Perspektiv huvudrum i byggnad	