



Ultimat placering
för en storsatsning
i Göteborg.

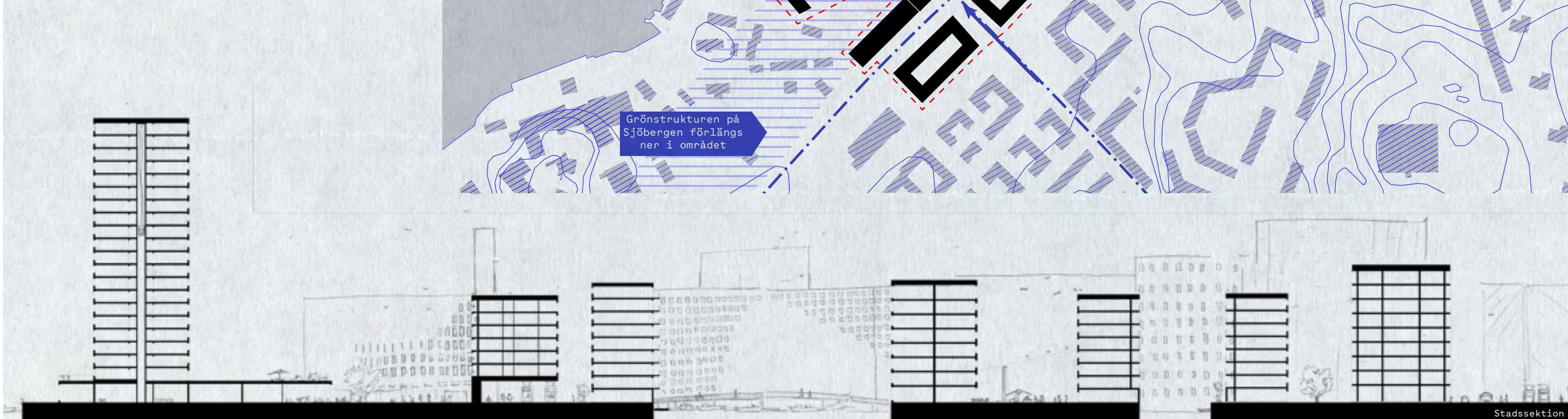
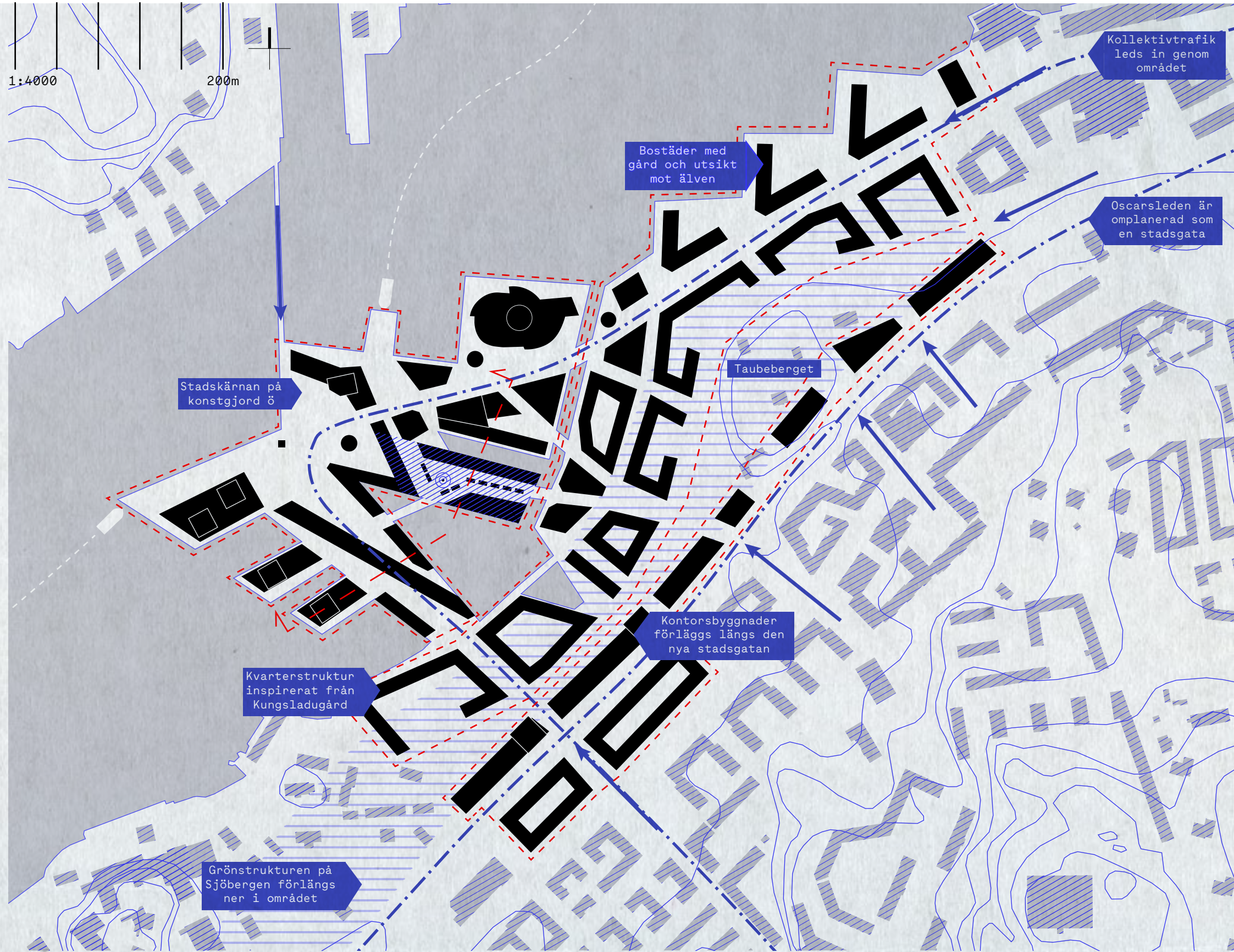
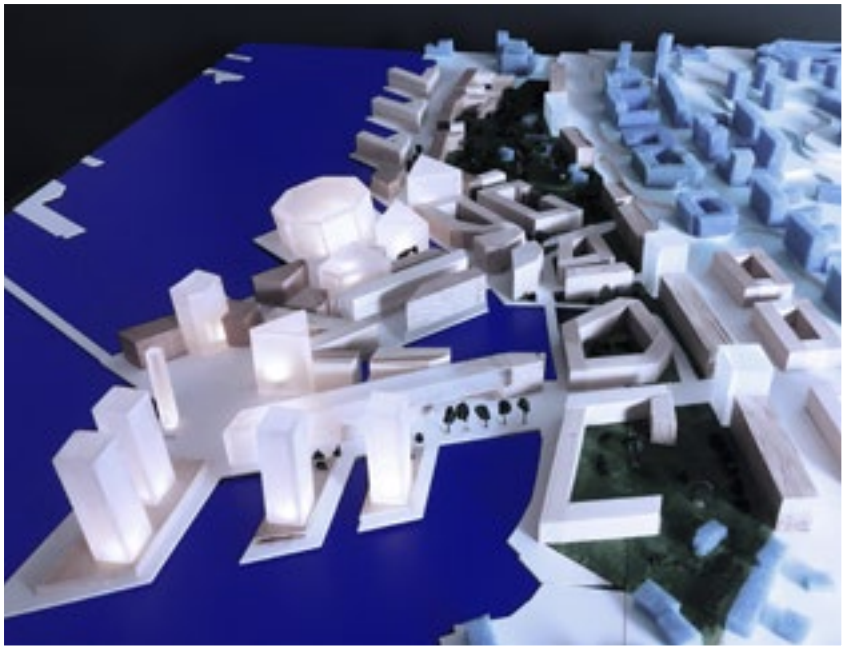
Referens för jämförelse med konsekvenserna av att transformera Oscarsleden till en stadsgata utan gångbro. Den markanta skillnaden i hur sammanknutet Hisingen är till staden i stort blir uppenbar.

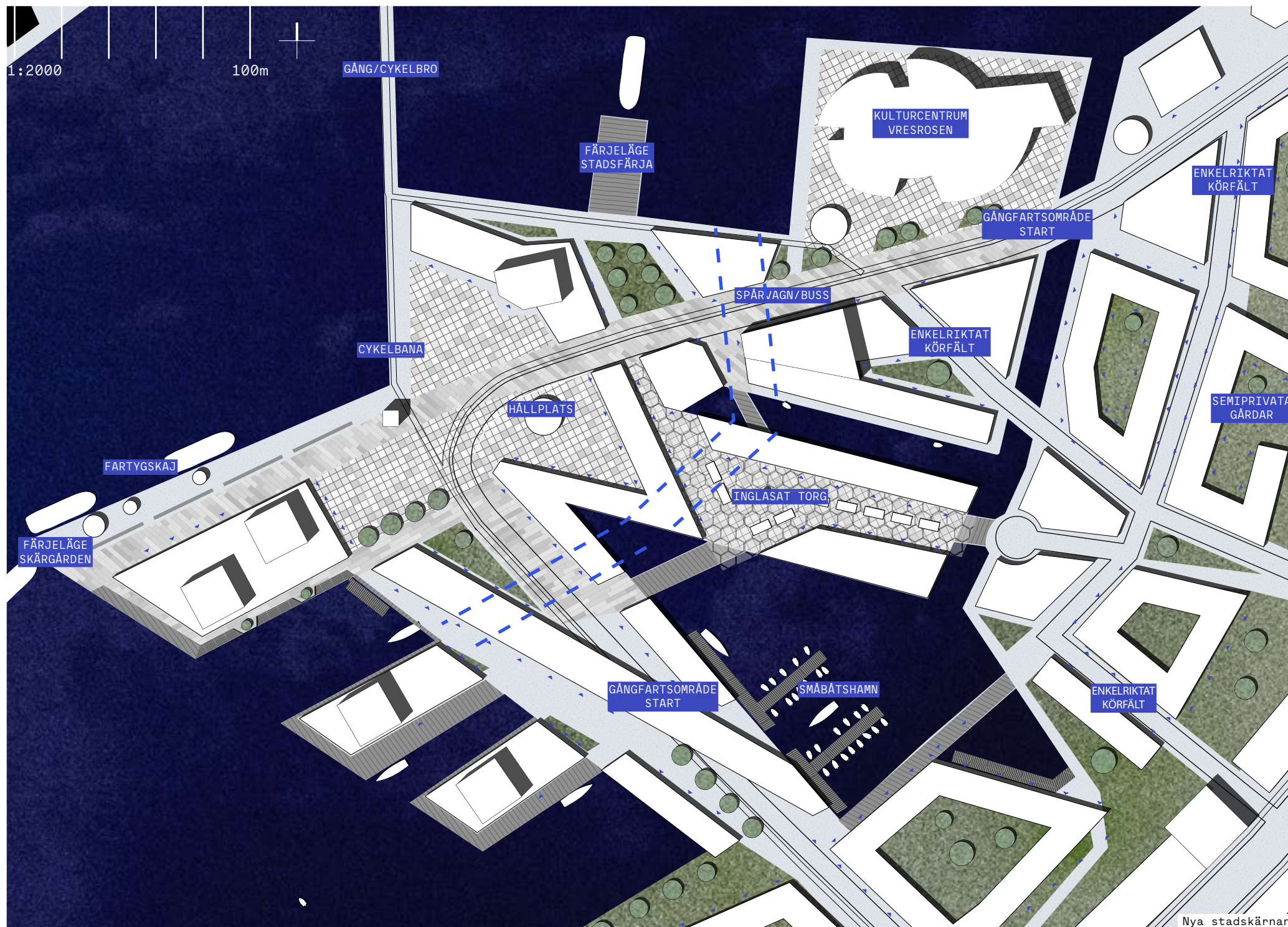
Analys

En närhetsanalys visar att en förbindelse vid Majnabbe skulle medföra betydande positiva effekter för staden i stort, särskilt på Hisingen. Områden som Eriksberg, Bräcke och Kyrkbyn skulle i synnerhet bli bättre integrerade med stadens övriga delar. Förbättringar skulle även märkas i Majorna och Kungsladugård. En ny centralitet framträder längs en axel som sträcker sig över båda älvstränderna, väster om Slottsskogen och Stigberget.

Genom denna utveckling skulle staden kunna formas kring en inre ring, där Majnabbe blir en av två centrala passager över älven. På så sätt skulle stadens kärna avlastas, och det urbana livet skulle kunna spridas i ett flerkärnt system. Detta system, som både binder samman och differentierar olika områden, skulle kunna upprätthålla en mångfald av urbana uttryck i de separata stadsdelarna.

VÄST STADEN





Det förlovade landet

Placerad på landmassor skapade av överskottsmaterial från Västlänken-projektet erbjuder den nya stadsdelen ett fritt spelrum för formgivning, oberoende av den befintliga stadens strukturer. Här har den tidigare rätvinkliga axialitet, som främjade maximala bilflöden, ersatts av en djärv och expressiv arkitektur med inspiration från Nielstorps Tjuvholmen. Byggnaderna är formade med komplexa vinklar och oväntade hörn, vilket skapar en rik variation av dynamiska och överraskande stadsrum.

Den nya stadsdelen präglas av en unik förbindelse mellan land och vatten, där vatten är ständigt närvarande genom kanaler, passager för båtar, broar och trappor ner till bryggor. Passagera skapar spännande mötesplatser och inbjuder till rörelse genom och runt området. Den orädda

gestaltungsprincipen tar fasta på interaktionen med vattnet och lyfter fram det som en central del av upplevelsen, vilket förstärker känslan av närhet till naturen mitt i den urbana miljön.

Förslaget inkluderar även inomhustorg och oortodoxa siktlinjer som bjuder in till upptäckter och lockar till eget utforskande. I denna nya stadskärna ifrågasätts den givna exploateringstätheten på 1,5, och istället föreslås ett högre exploateringstal på 2,0. Höga och delvis breda byggnader står som kontrast mot den generösa gröna kilen som sträcker sig från Sjöbergen och in i området. På detta sätt uppnås en harmonisk balans mellan urban densitet och gröna områden, där varje del bidrar till en helhet präglad av både liv och lugn.

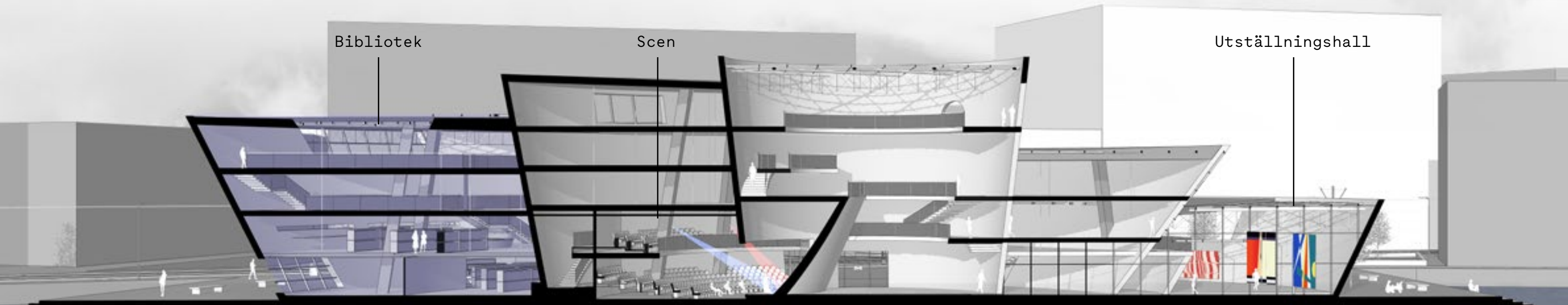
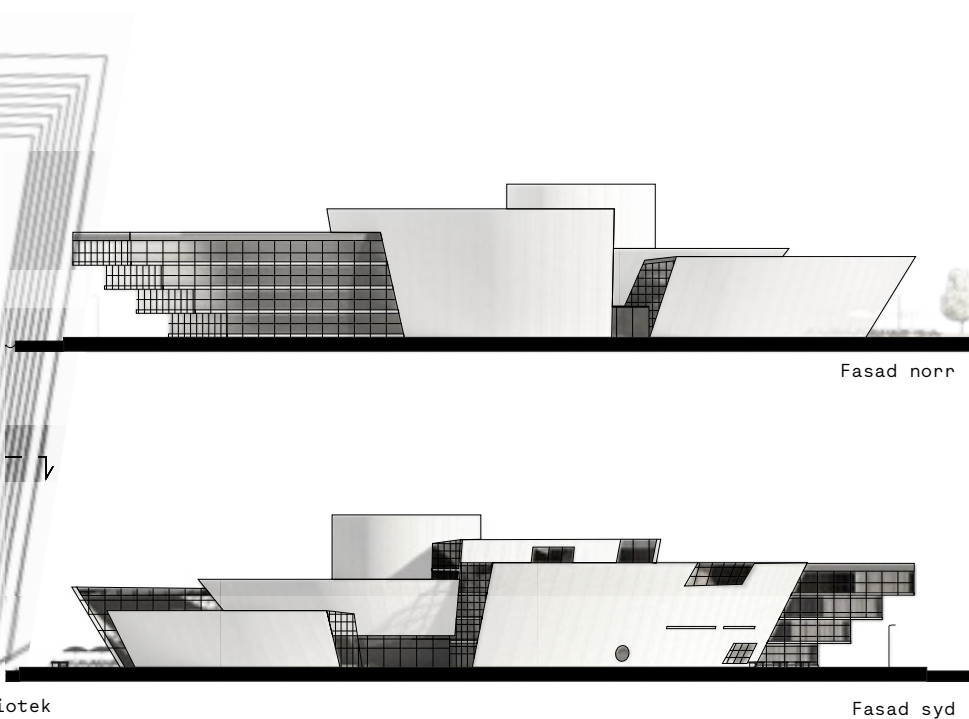
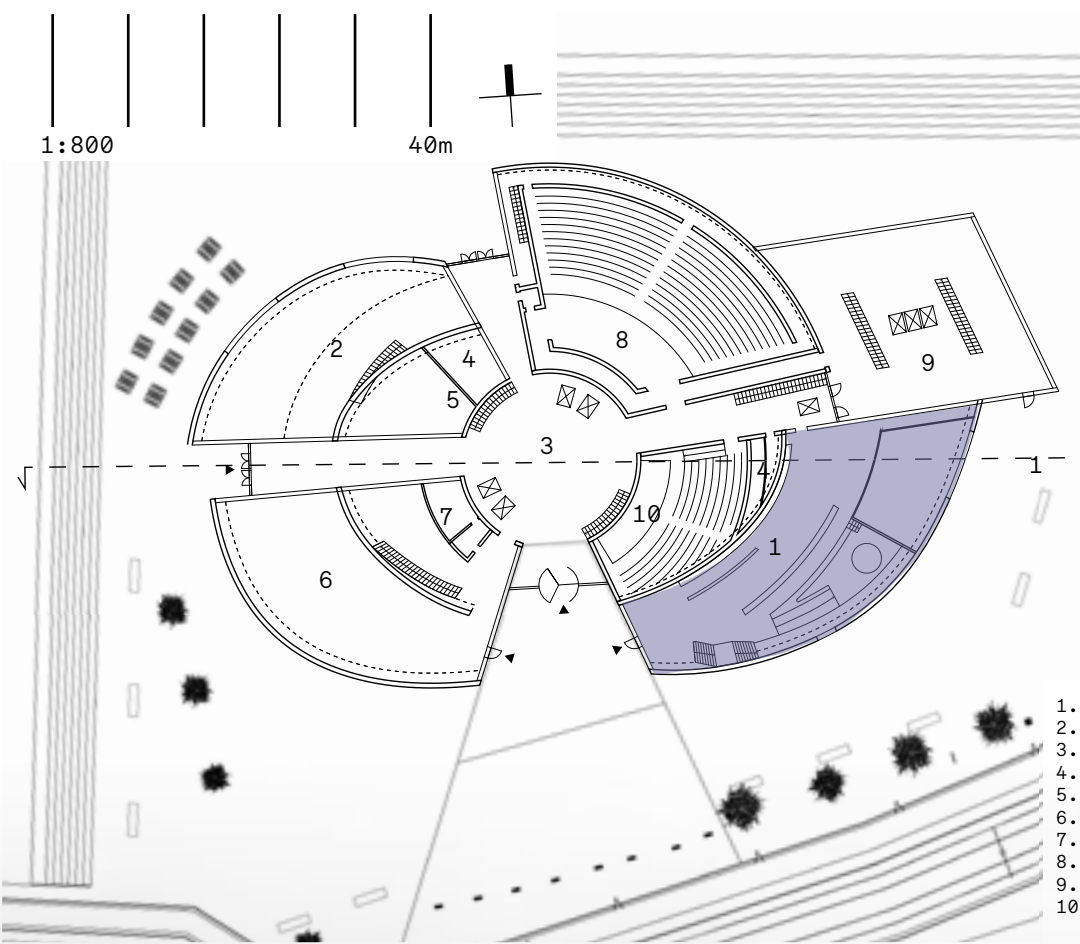
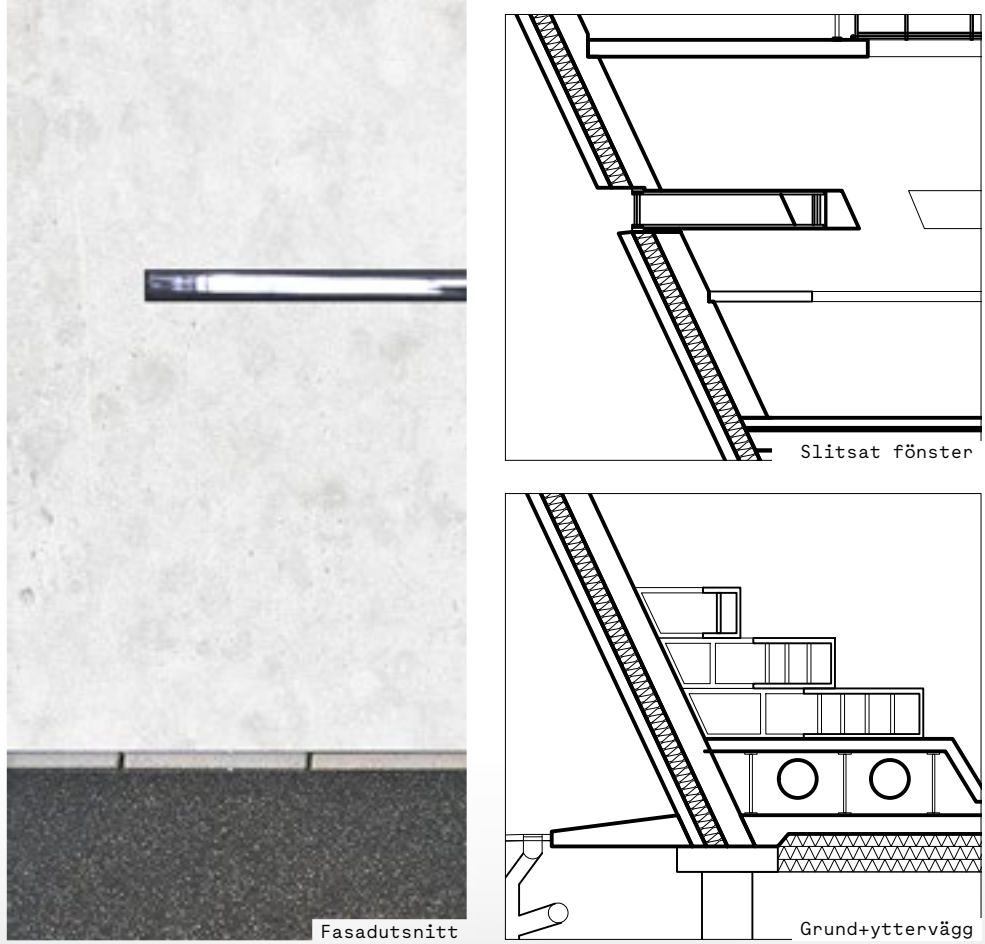
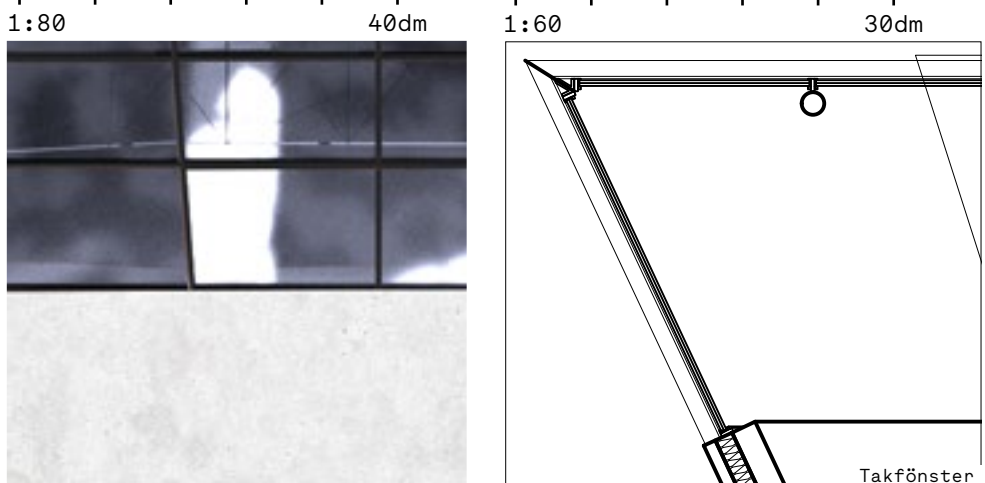


Kulturcentrum

I hjärtat av den nya stads kärnan, VÄSTSTADEN, ligger kulturcentrumet VRESROSEN. Byggnaden är utformad för att rymma en mångfald av aktiviteter, inklusive musikevenemang, teater, café och bibliotek. Skivor av böjd och lutande betong ger konstruktionen både stabilitet och bärighet, medan glasade gavlar släpper in dagsljus och skapar lägen med en ljus och öppen atmosfär.

Byggnadens entréer framträder som glasade kilar som skär in i volymen, vilket bidrar till en spännande arkitektonisk dynamik. Formens utformning uppmuntrar besökare att röra sig fritt mellan de olika delarna och upptäcka byggnaden successivt. Caféet, med en uteservering i västerläge, erbjuder en solig mötesplats, medan biblioteket placeras nära huvudgatan för att vara lättillgängligt.

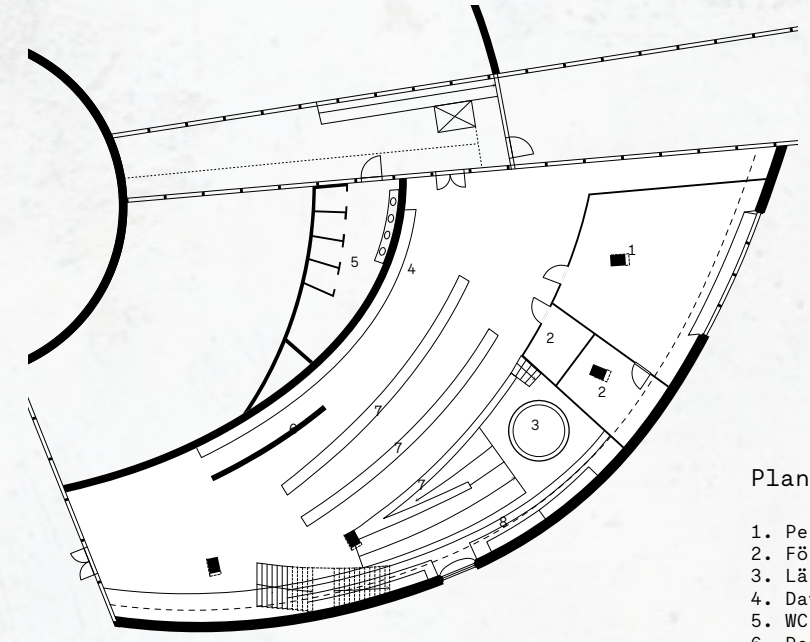
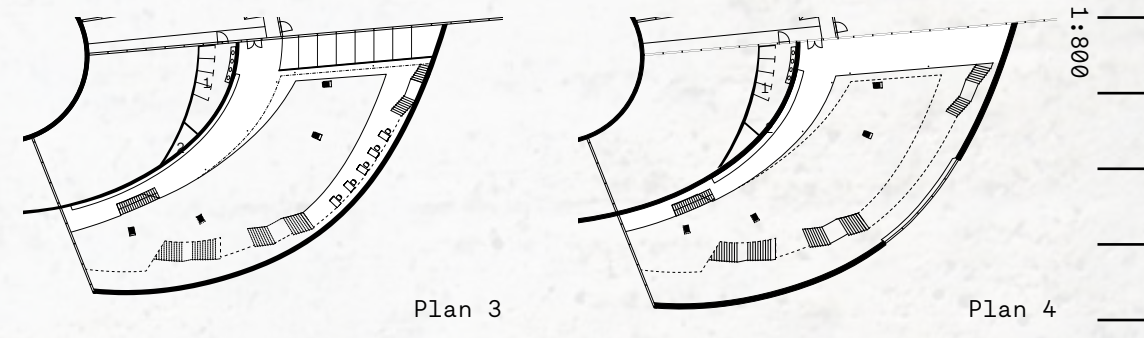
VRES ROSEN



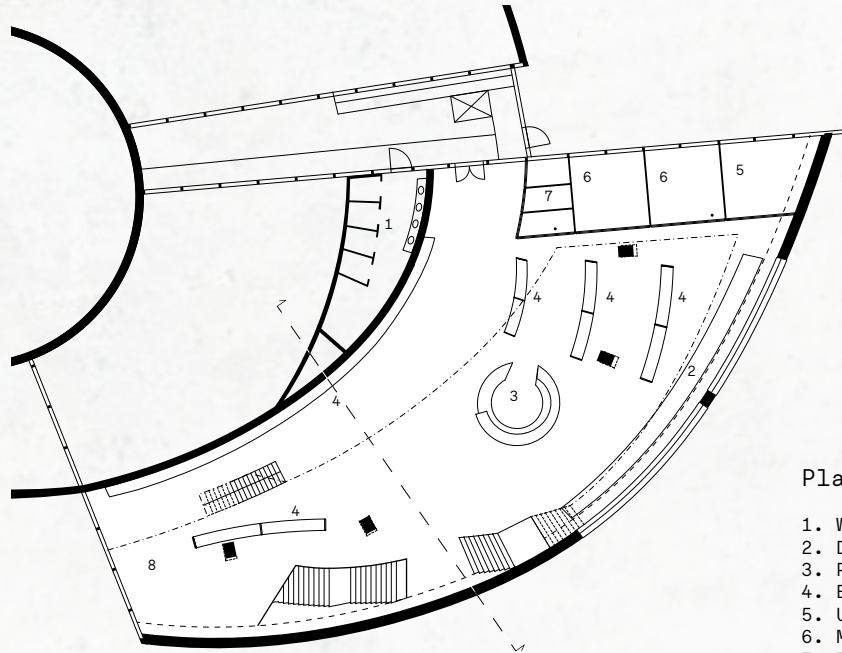
1:400 20m

Balkonger

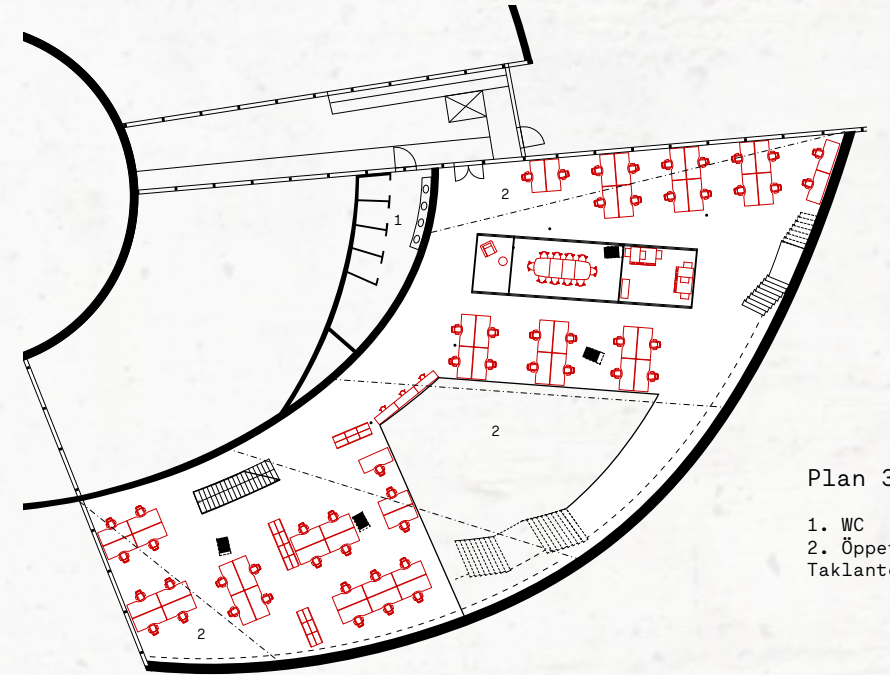
Längs de kurvade, lutande väggarna på balkongerna löper rader av bokhyllor, som integrerar funktionalitet med arkitektonisk estetik. Tysta rum med glasväggar och sittplatser är strategiskt placerade för att erbjuda en vy ner över det stora rummet. Från varje våningsplan finns möjlighet att smidigt röra sig ut till kulturcentret, vilket främjar en flytande och öppen rörelse mellan byggnadens olika delar.



- Plan 1
1. Personalrum
 2. Förråd
 3. Läsgrop
 4. Datorplats
 5. WC
 6. Reception
 7. Bokhylla
 8. Klätterbokhylla



- Plan 2
1. WC
 2. Datorplats
 3. Reception
 4. Bokhylla
 5. Utskrift
 6. Mötesrum
 7. Tysta rum
 8. Läs-zon



- Plan 3 (ombyggd)
1. WC
 2. Öppet upp / Taklanternin

Entrérum

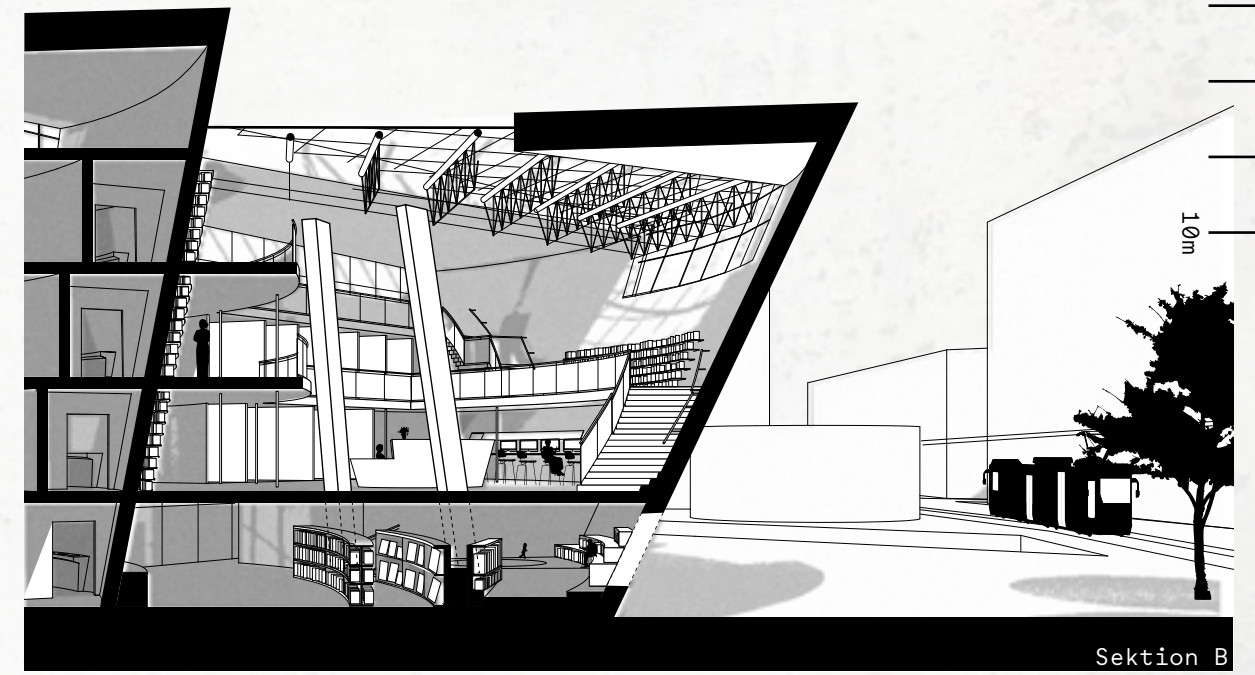
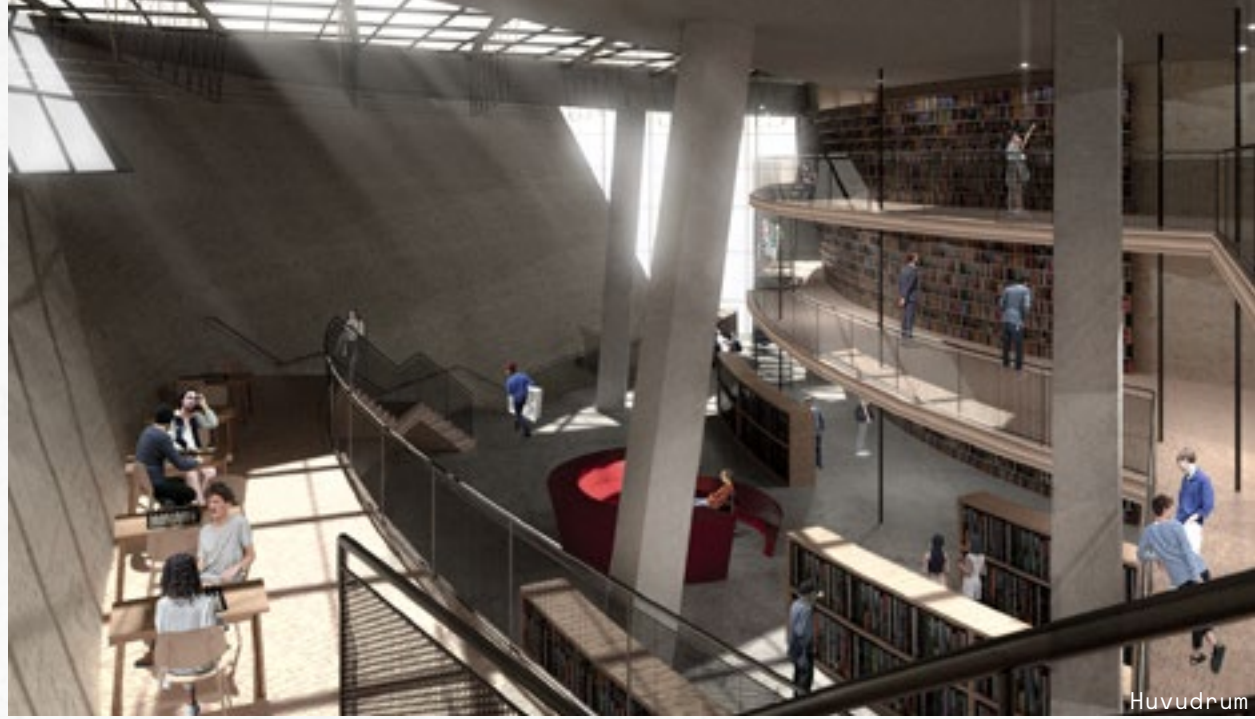
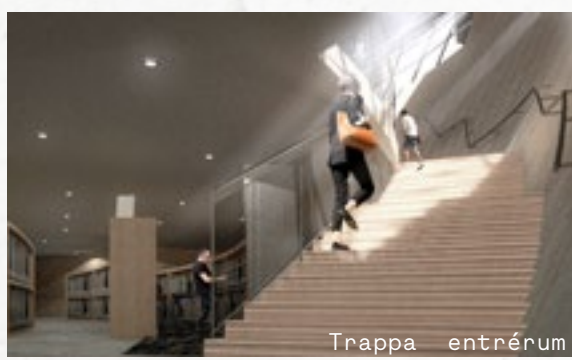
Huvudattraktionen i entréplanet är den trappa som löper längs den utåt lutande väggen. Bakom trappan följer en kombinerad bokhylla och klättermöbel, som både bjuder in till rörelse och skapar dynamiska ytor.

Huvudrum

Det stora huvudrummet inger en känsla av robusthet och majestätisk storslagenhet. Ljuset faller mjukt ner från ovan och dansar över pelare, balkonger och de dramatiskt lutande skivorna, vilket skapar ett levande spel av skuggor och ljus.

Transformation

I scenariot där kulturcentrumet omvandlas till kontor krävs en omfattande ombyggnad. Bjälklagen behöver förlängas för att skapa tillräcklig yta för arbetsplatser. Anfästningar i pelare och de lutande ytterväggarna kan med fördel anpassas redan under byggnationen för att möjliggöra de strukturella förändringarna. För att säkerställa goda ljusförhållanden bör mindre öppningar i bjälklagen planeras, så att ljus från takfönstren kan fortsätta att spridas ner genom byggnaden.



Barnavdelning Trappa entrérum Huvudrum Sektion B