

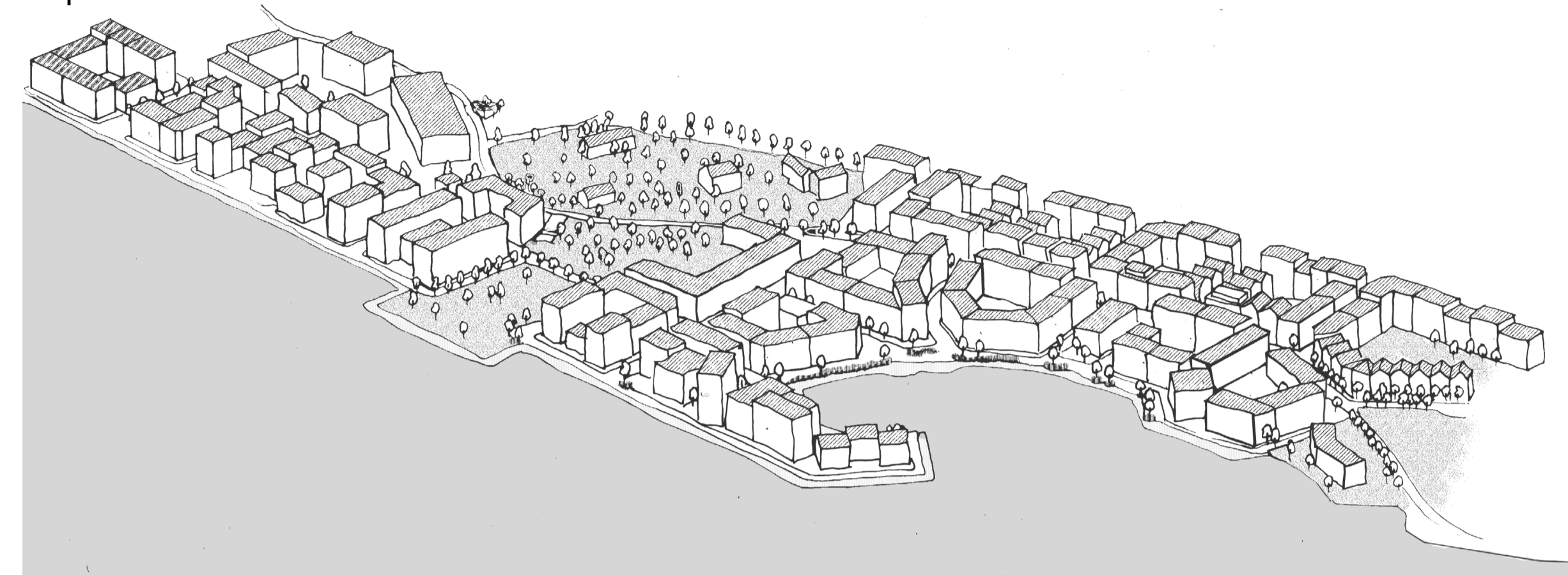
Plan 1:2000

De små platsernas stadsdel

Med inspiration från Jan Gehls teorier växer De små platsernas stadsdel fram. Det är i mellanrummen vi möts och det är där projektet, och kanske livet, börjar.

Genom att koncentrera människor, skapa mellanrum att vilja vistas i, förstå flöden och utgå ifrån den mänskliga skalan skapas en stadsdel för människor att mötas och leva.

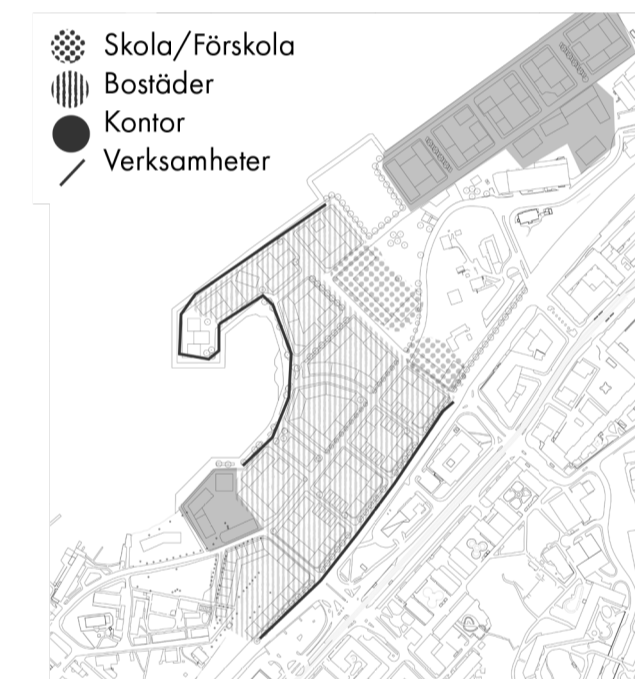
Om mellanrummen tar hänsyn till människan kommer de brukas mer, och de spontana mötena bli fler vilket i sin tur ger potential till en livrik vardag.



DE HUVUDSAKLIGA DRAGEN

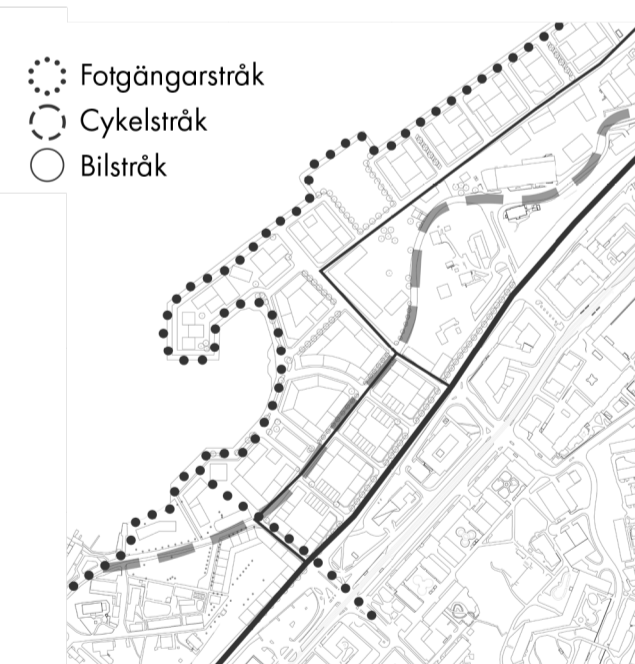
Delarna i Nya Majnaddehamnen kan delas upp i generella drag. Allra längst ut i öst finns kontoren som knyter an till de arbetsplatser som finns intill och ger en urban ton till området. Även västerut placeras kontorshus.

Bostäderna placeras mitt i området, från boulevarden i söder till älven i norr. Dessa kantas av verksamheter i bottenplan längs de stråk med störst flöden. Skola och förskola byggs intill stadsdelens grönområden.



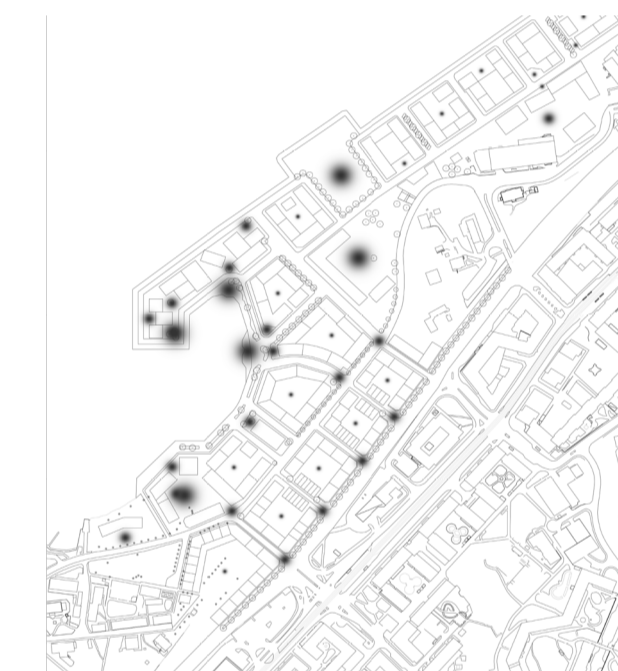
FLÖDEN

Vid sidan av boulevarden går en separat cykelled som har ett stort flöde av folk som pendlar till och från stadskärnan. Stråket bidrar till att binda samman öst med väst. Söderut längs älven finns idag få fotgängarvänliga stråk, och därför blir strandpromenaden en ny tillgång. Biltrafik centreras till boulevarden samt det stråk som löper vidare från industrin. För att göra området tillgängligt för alla finns det ytor för bilar att ta sig fram men dessa är hierarkiskt underordnade fotgängare och cyklister.



PLATSER

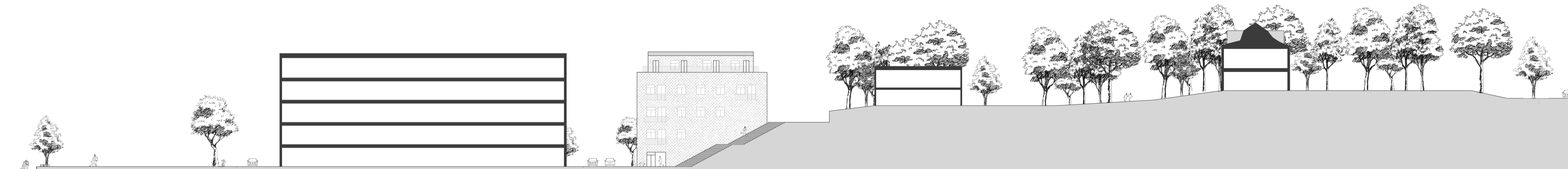
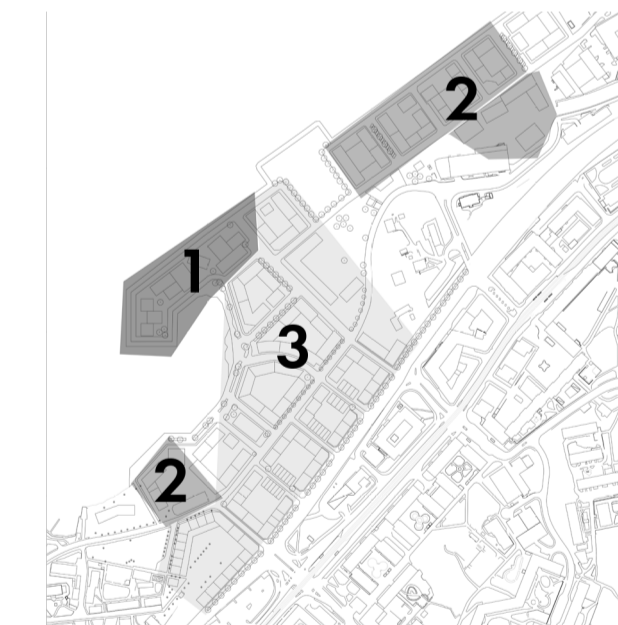
De minst prickarna visar platser av privatere slag som främst boende och arbetande i området när. De mellanstora markeringarna visar istället platser där potentialen för spontana möten mellan besökande, boende och arbetande är större. Slutligen visar de största prickarna de platser i området som är mer självklara som mötesplatser, såsom skola och torg.



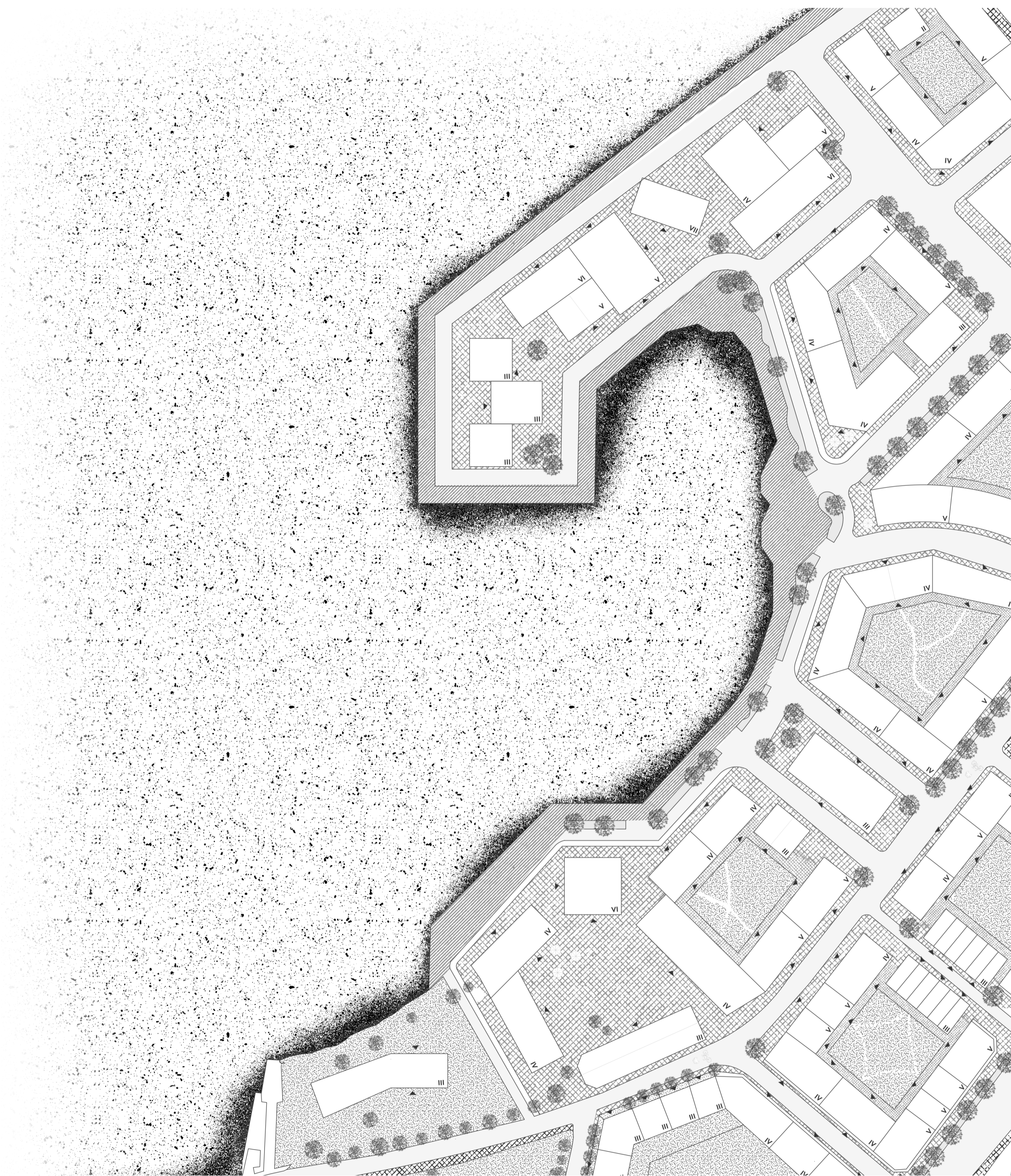
ETAPPER

Stadsdelen byggs ut i tre etapper. Den första börjar med att grunden till piren läggs. Då denna tar tid att färdigställa påbörjas etapp två parallellt. I andra steget etableras kontoren i öst och väst samt färjeläget som ger arbetsplatser och identitet till området.

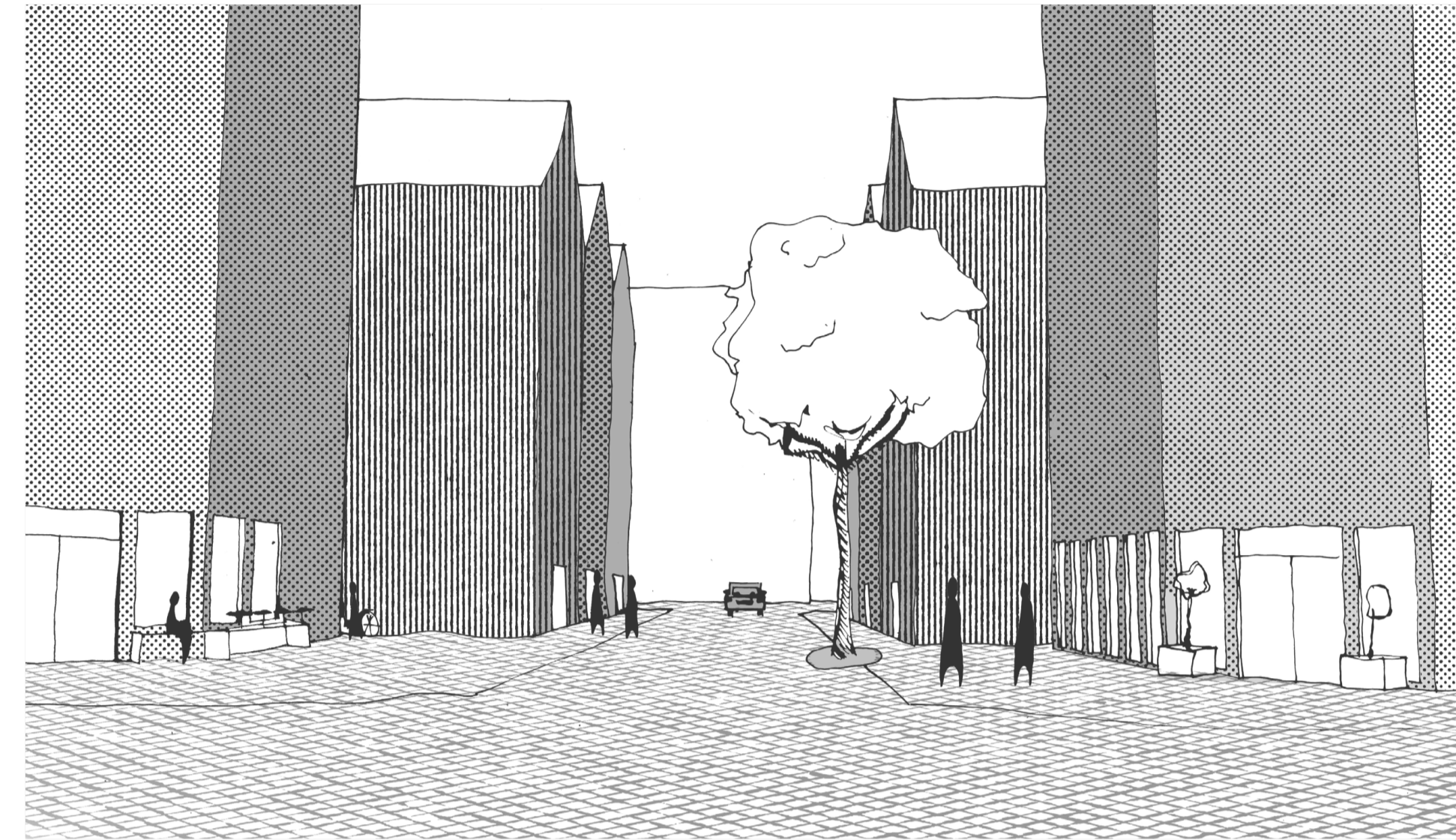
I den sista etappen tillkommer bostäder, skolor och förskolor i området. Med dessa blir även grönområdena till.



Sektion A-A 1:2000



Plan 1:1000



Perspektiv - Entré in i området

EN ENTRÉ IN I OMRÅDET

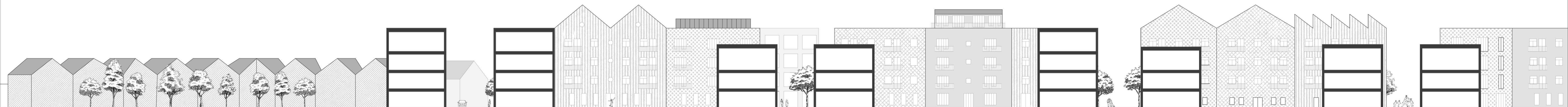
Genom småskaliga gator där fotgängare och cyklister får störst fokus kan man nå området från boulevarden. Hörnen är avhuggna för att stunder i morgon- eller eftermiddagsolen ska kunna fångas. Grönskan från boulevardens alléer och stadsdelens inre grönytor får smyga sig fram även på dessa små gator.



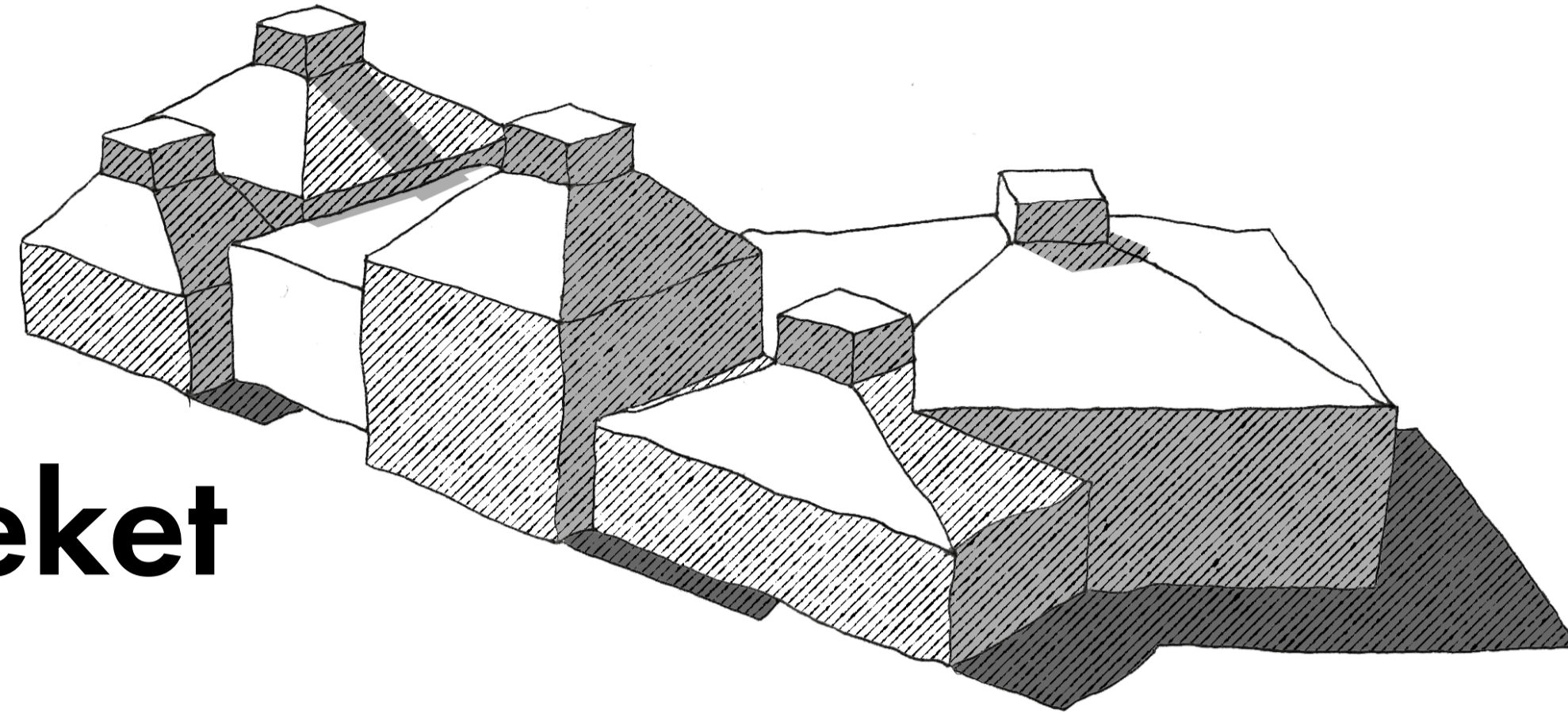
Perspektiv - Gata ner mot brygga och

LÄNGS ÄLVEN

Vattnet är områdets främsta kvalité och lyfts fram genom stråket längs med älvkanten. I den skapade viken koncentreras livet och rörelsen genom blandade zoner. Bryggor för både rörelse och vila, gatupartier där cyklister och bilar får samsas på lika villkor, uteserveringar och grönska ger stråket karaktär.



Folk- biblioteket



Allmänna bastun är ett plåtväsen som krupit upp ur asfalt och industri och spejar vid älvkanten i Frihamnen. Folkbiblioteket är en bläckfisk av hattkroppar som satt sig i kulturminnesmarken vid Klippan.

I linje med stadsplanens fokus på småskalighet och brokighet växte även förslaget fram. Det är också ett formgrepp som stämde väl överens med funktionerna, flödena och gränserna som ett bibliotek kräver. Flera husvolymer, en för varje funktion restes och sammanfogades med fler mindre volymer.

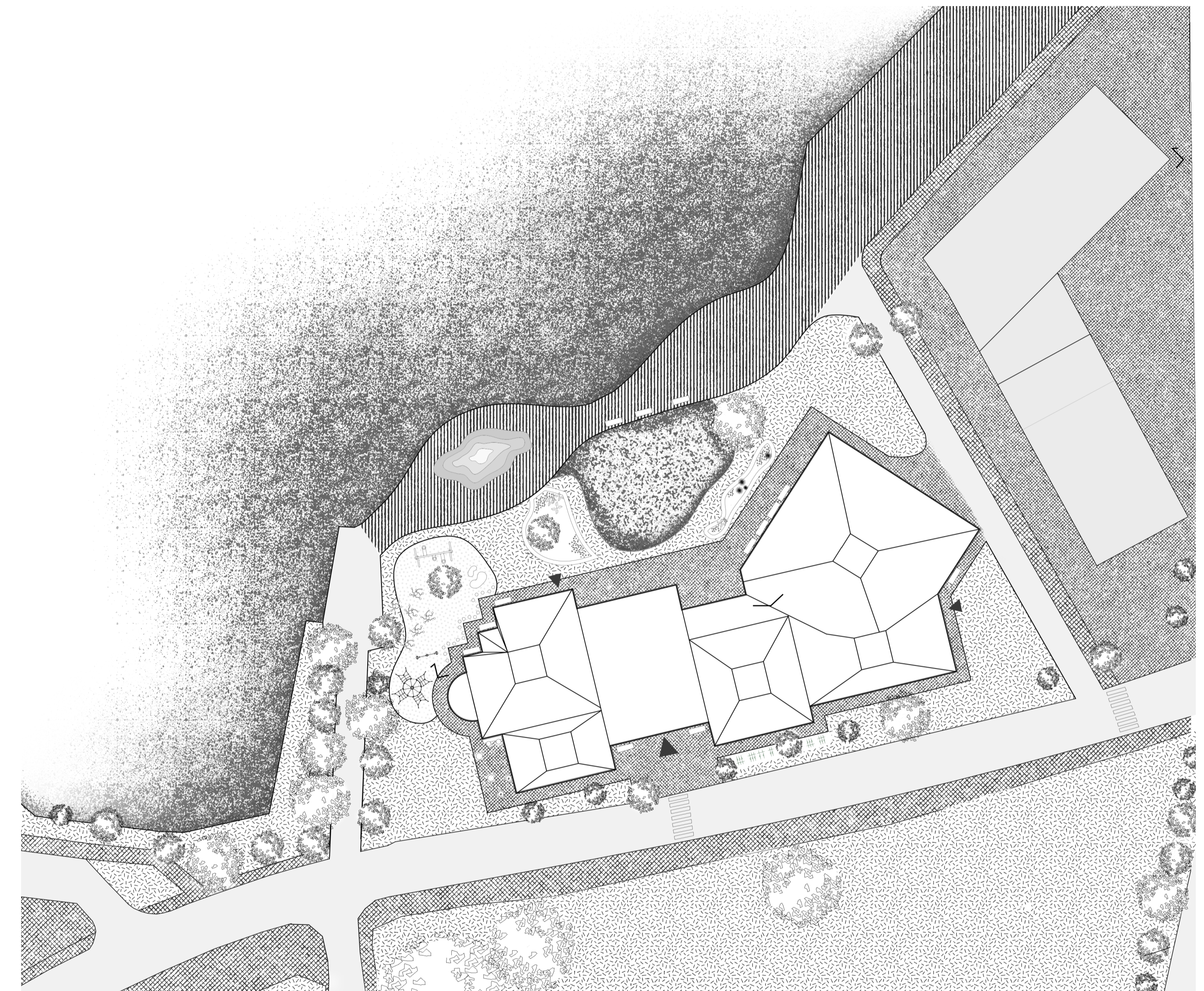
Folkbiblioteket syftar till att vara:
1. Ett tillgängligt demokratiskt vardagsrum fritt från konsumtion, där den hemlöse har samma rätt som akademikern att vistas.

2. En plats för studiero och bildning som behöver tystnad. Ett lika demokratiskt rum, i synnerhet för den som inte kan finna ro i sitt hem.

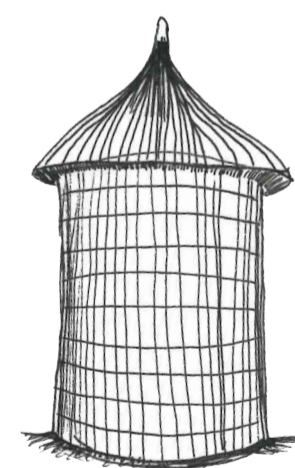
Det finns stora motsättningar i dessa två funktioner, både när det gäller ljudvolym och stämning, och därför är byggnaden uppbyggd som en kantig bläckfisk där varje tentakel är en funktion och huvudet det samlande, fria

centrumet. Genom byggnadens speciella uppbyggnad finns det möjlighet för att använda huset på olika sätt under olika tider på dygnet, då man till exempel kan låta kaféet var öppet under tidiga mornar, verkstaden öppen för kvällskurser eller entréhallen öppen för den som ska lämna en bok - utan att resterande delar behöver stå olästa.

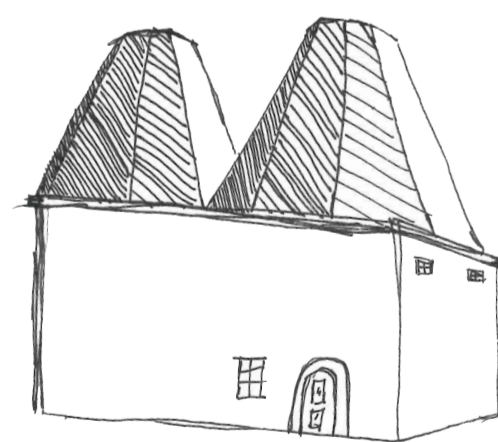
Inspirationen till volymernas form kommer från byggnader i området och Fujimoris "tea houses". Mycket handlade om de hattliknande taken.



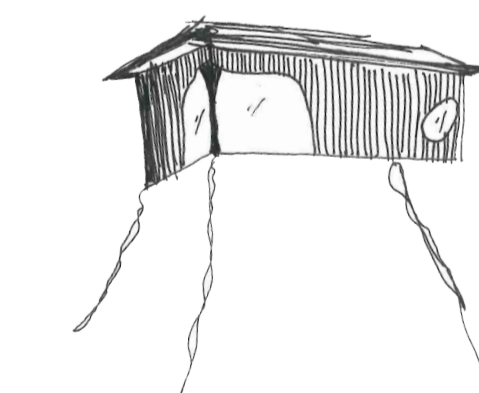
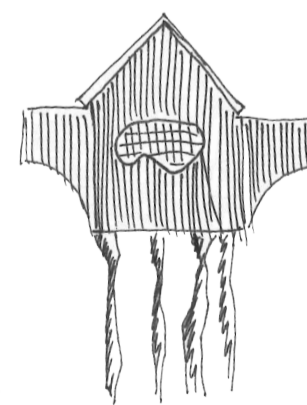
Plan 1:400



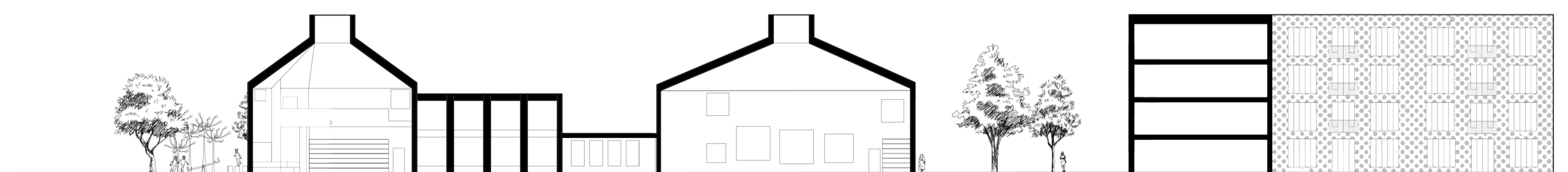
Portertunnan vid Sockerbruket



Byggnad i Klippan



Flera av Terunobu Fujimoris te-hus



Sektion 1:400

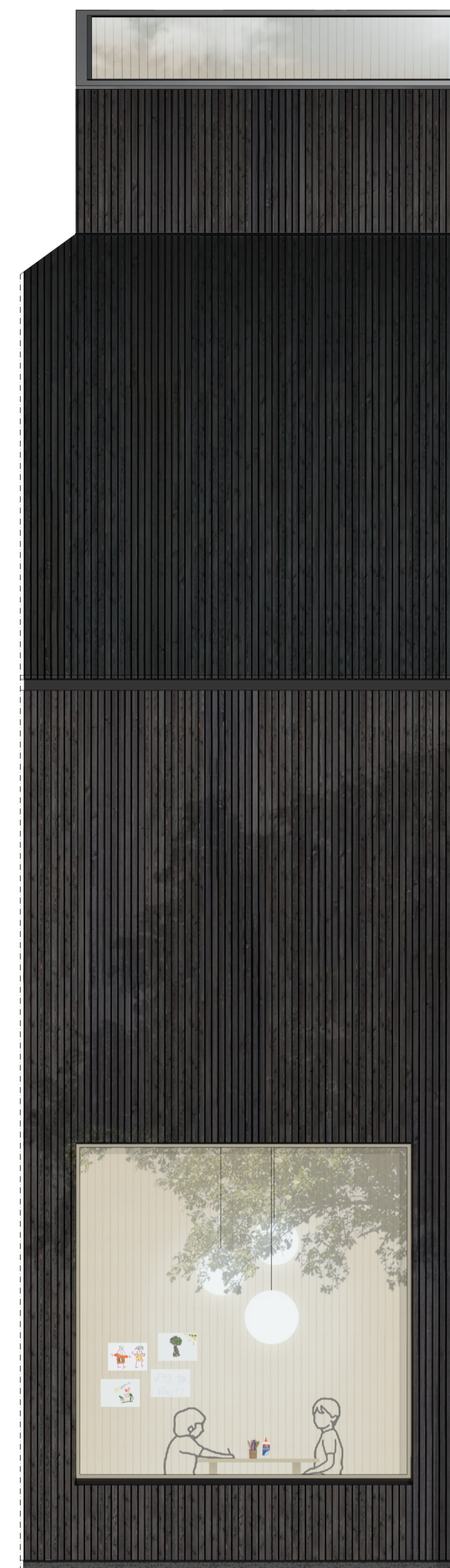


FASADMATERIALET

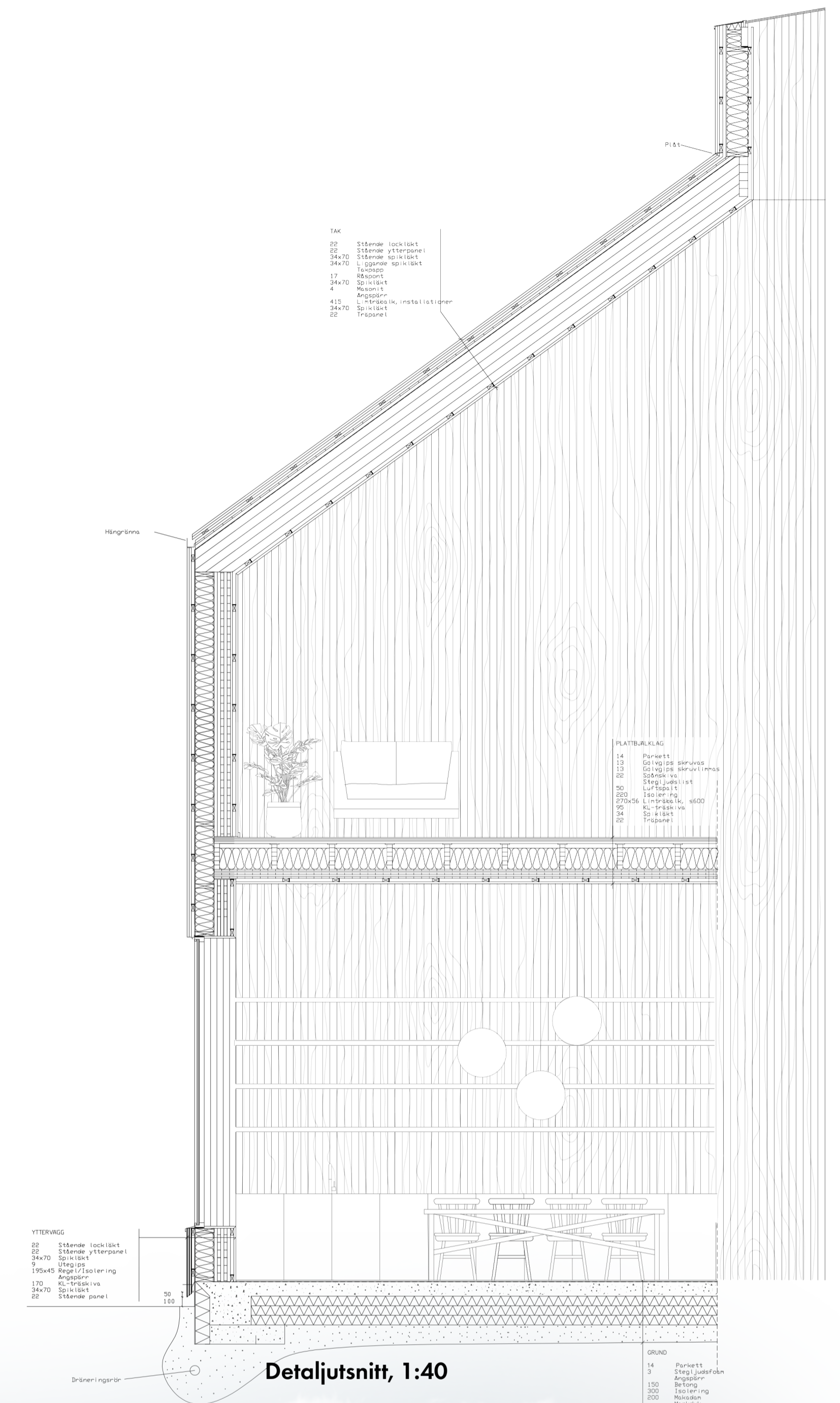
Trä är folkligt och förmodligen det material som människan kanske har störst relation till, och därför lämpar det sig för en byggnad med demokratisk mening. För att knyta an till känslan av röken från

Sockerbruket, jorden i marken och tjäran från båtarna får det behandlas genom förkolning och bli mörkt som älven om natten.

Perspektiv i stadsrummet



Fasadutsnitt, 1:40



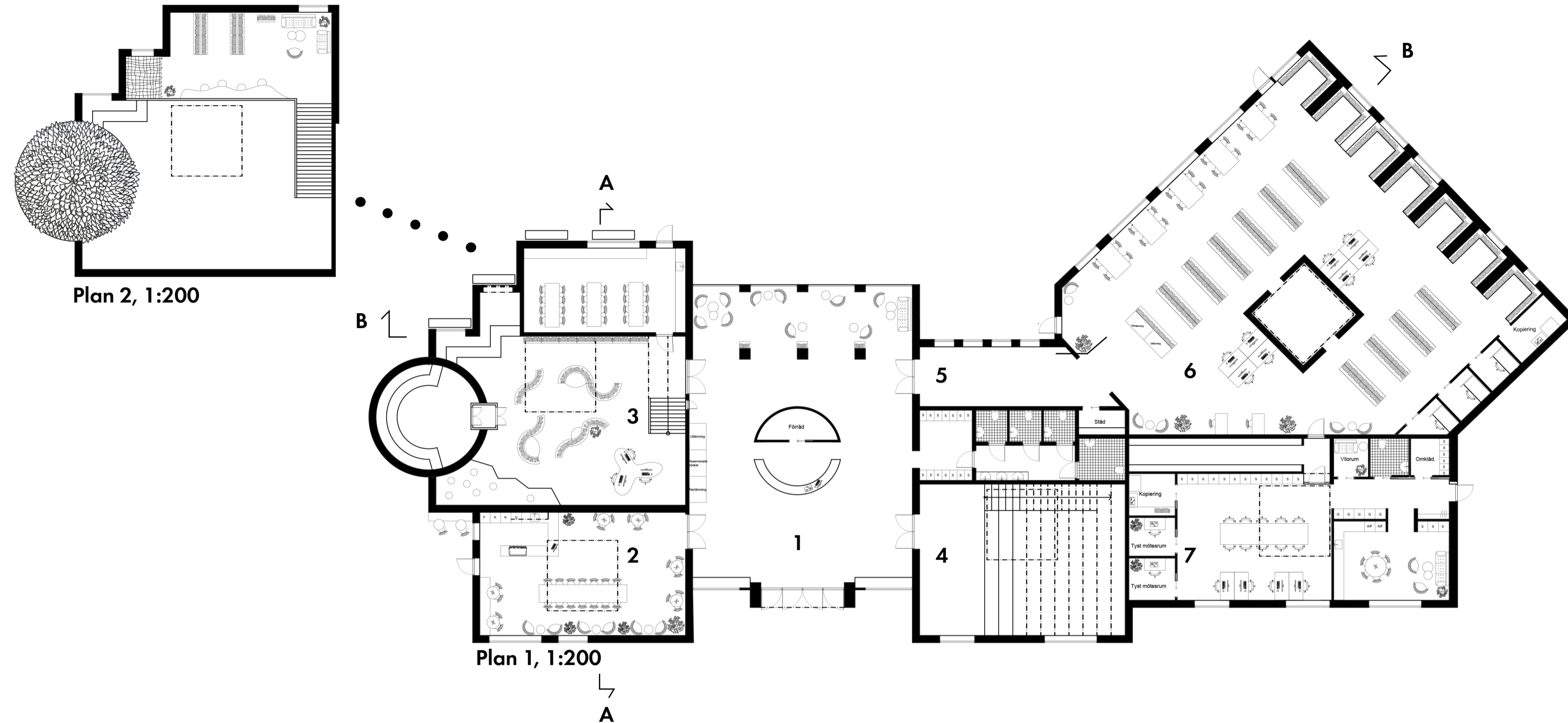
Detaljutsnitt, 1:40



Fasad Söder 1:200



Fasad Norr 1:200



3- BARN & UNGDOM

Barn- och ungdomsavdelningen är speciell inifrån och ut. Genom husfasaden sticker en sjöborre ut och kryper in genom väggen och bildar ett sagorum. Små hörnor att krypa upp i finns runt om i rummet. Loftet är avsett för de äldre barnen och lite mer avskilt. Skolklasser som kommer på besök kan gå in genom entrén på norrsidan. Där ligger verkstaden som kan användas till både skapande och lunchstunder.

1 - ENTRÉN

Byggnadens ingress. Genom den indragna entrén säger byggnaden till den förbipasserande: kom in i mig. Den sträcker sig ut mot besökaren först när ett val gjorts och de första stegen mot ingången tagits. Det blir ett aktivt val att träda in i byggnaden och ett viss förväntan och ansvar utkrävs av besökaren. Väl inne i byggnaden möts man av ett ljus hallrum utifrån vilket man når husets resterande funktioner.

5 - PASSAGEN

Det ska vara ytterligare ett aktivt val att träda in i biblioteksdelen, för här utkrävs större ansvar av besökaren. Därför blir Passagen ett verktyg för att skifta sinnesstämning från den ljudrika och öppna entréhallen till att finna ro och underordna sig böckerna. Volymen är ljudabsorberande, det är helt tyst, och blicken styrs mot Eriksbergsbocken i norr.

6 - BIBLIOTEKET

Den väldigaste huskroppen tillhör biblioteket, vilket redan från utsidan signalerar att den är speciell. Det här är volymen ämnad för folkbildning, studiero och lugn. Genom högt sittande fönster i öst, och lågt sittande fönster i norr blir det stora rummet badande i stillsamt ljus. Från fönstren ser man Ålvsborgsbrons norra fäste. I mitten av salen finns ett rum som sträcker sig ner från lanterninen i taket – ett rum för andetag, ljuset och vilan.

2 - KAFÉÉT

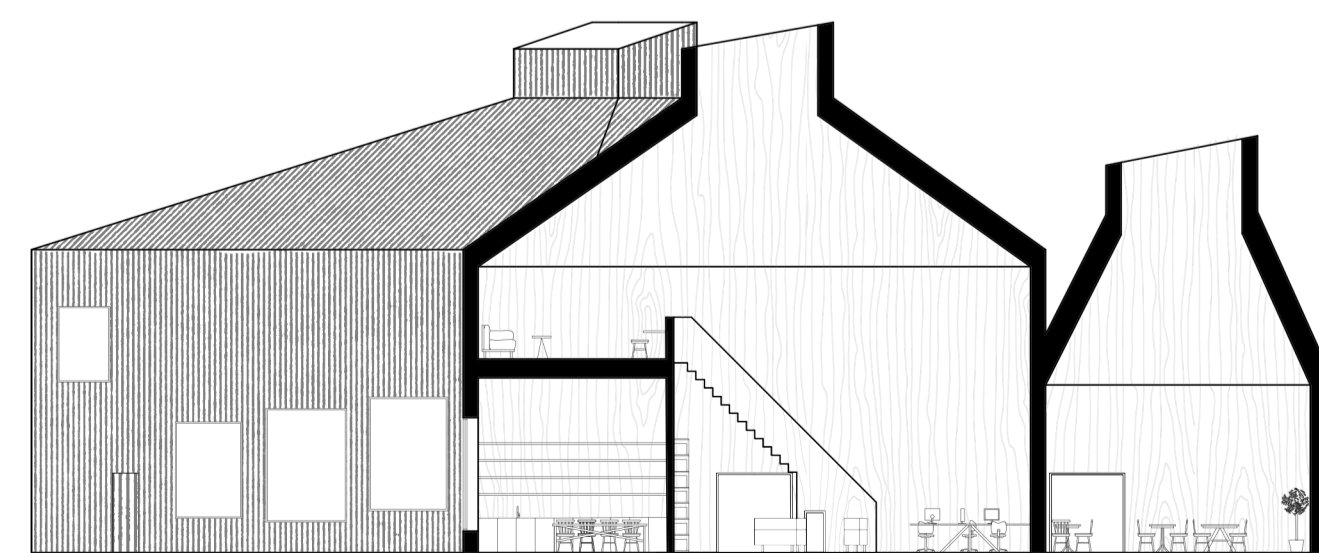
Här kan man slå sig ner och dricka en kaffe och bläddra i ett magasin. Man ska vara välkommen in i ett bibliotek utan att behöva konsumera, men för många besökare är det också ett utflyktsmål och möjligheten till att köpa något enkelt att äta eller dricka finns därför.

4 - MULTIRUMMET

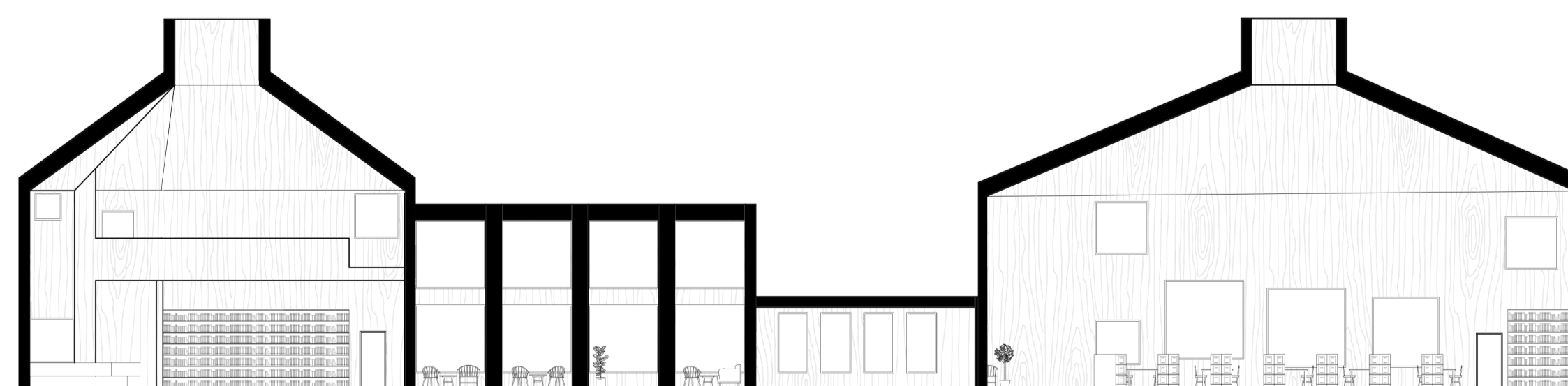
Genom fönstren åt söder kan man skymta in i multirummet och ledas in i byggnaden om man är nyfiken. Salen kan användas till allt från seminarier och föreläsningar, till skolavslutningar och avslappnat umgänge.

7 - PERSONALYTAN

Via en egen entré nås volymen ämnad åt personalen. Här finns både ytor för umgänge, vila och arbete. Genom det slutna magasinet kan personalen ta sig till biblioteket.



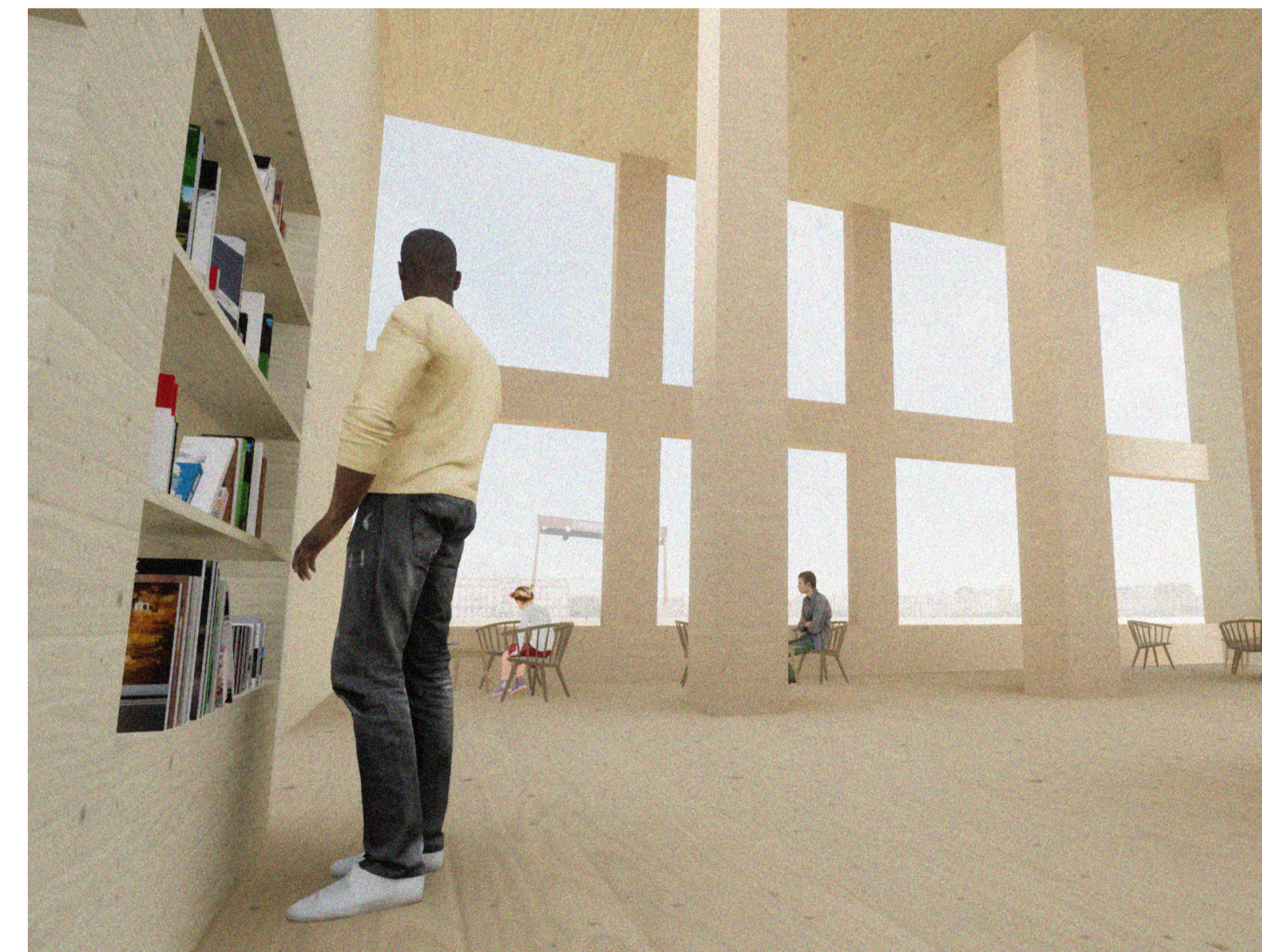
Sektion A-A, 1:200



Sektion B-B, 1:200



Perspektiv i biblioteket



Perspektiv i entrérummet

