

The Piers

“**Maj(e) nabbe**, Maye-nabbe o.d. 1763 Nya veckobl. 8-1844 Gbg och dess omgivning 52, Mayornas Nabbe 1773. Nabb(e) betyder utskjutande udde.”

Ornamenten i Göteborgs och Bohus län II, Hjalmar Lindroth, 1925. s.29

Majnabbe har en lång och rik historia. Efter att länge ha varit viktigt närområde för Älvsborgs Fästning kom en första stor expansion i.o.m. sillperioden som inleddes i mitten av 1700-talet. 1868 införlivades Majorna med Göteborg i en andra expansion. Den perioden avslutades först när Oscarsleden och Älvsborgsbron började byggas i början av 1960-talet. Oscarsleden stod klar 1974.

Den nya planen

Platsens historia och dess placering, som erbjuder en av Göteborgs mest dramatiska vyer, gör det här området till ett av de mest attraktiva att utveckla i hela staden. Grundidén för stadsplanen har varit att koppla ihop Majnabbe med såväl Majorna som älven, lyfta fram platsens historia, arbeta med den befintliga strukturen och öka kontakten med vattnet.

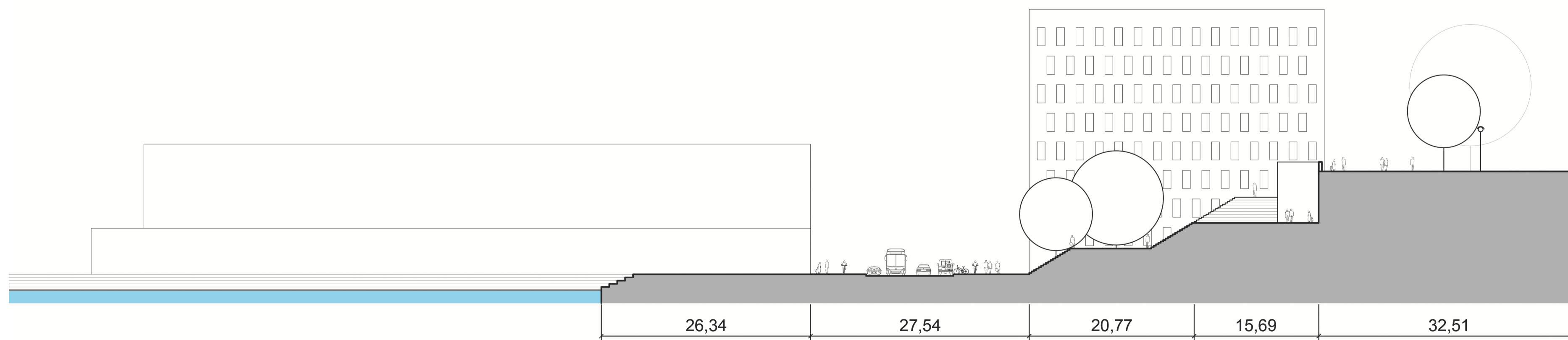
En central idé i projektet är att återuppliva Kusttorgets forna glans och dess plats som nav i området. Kusttorget blir i den nya planen en naturlig koppling mellan Majorna och Majnabbe, genom Majberget. Dels minskar man störningen från Oscarsleden genom att däcka över en längre bit i anslutning till det nya Kusttorget, dels leder man trafiken norrifrån rakt in i nya Majnabbe, samtidigt som man bibehåller en på flera sätt fartbegränsad genomfart förbi Kusttorget. Av- och påfarterna vid Jaegerdorffsplatsen ändras för att sänka hastigheten i det nya området.

En förutsättning för detta är omorganisering av biltrafiken. Genom att bredda bron som kopplar kusttorget till majberget med betongbalkar kan man rama in torget och skapa ett naturligt gångstråk mellan Chapmanstorgs hållplats och Majberget.

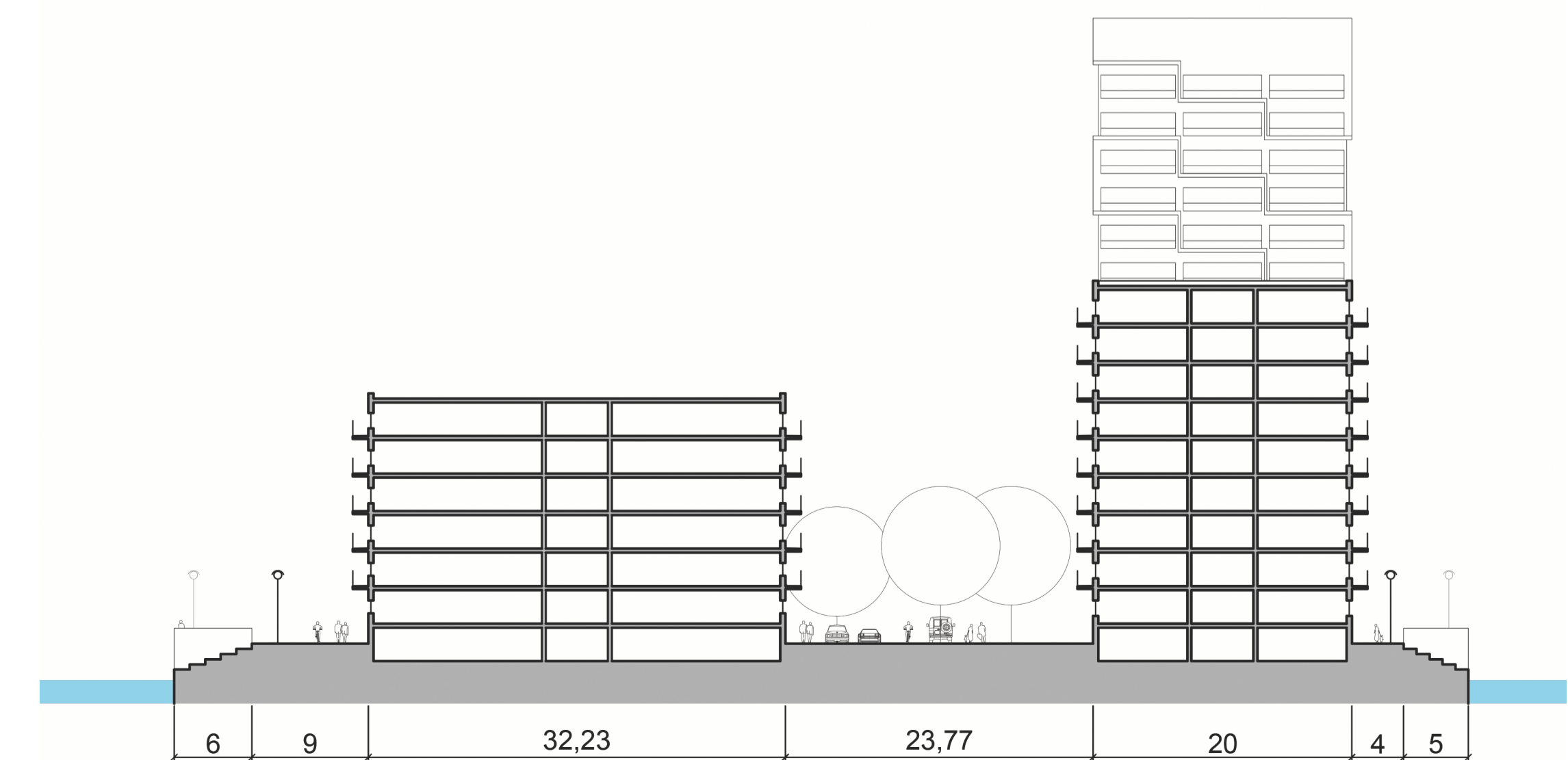
En ny bilinfart skapas från leden till den östra delen av området. Den kopplas ihop med den befintliga rampen till kusttorget, trafiken omorganiseras och gångtrafik prioriteras. Bilinfarten vid Jaegerdorffsmotet ritas om för att minska hastigheten och ge ett mer urbant flöde.



Stadsplan, 1:2000



Sektion A-A1, 1:400



Sektion B-B1 esc 1:400

Majberget

Fiskhamnsgatan och Majnabbegatan leds om längs älvstranden och ner från Majberget, och omvandlar därigenom området till en öppen mötesplats i form av en park som kopplar ihop Majnabbe med Majorna. Utsikten mot Älvsborgsbron utnyttjas maximalt genom ett samspel av trappor, gårdar, och balkonger som leder ner från Majberget till den nya fortsättningen på Fiskhamnsgatan.

Bassängerna

Längs hela projektområdets kustlinje läggs ett antal nya pিরer ut, vilka också skapar bassänger. Detta speglar den gamla varvsverksamheten och ökar också kontakten med vattnet.

Bassängerna används som knutpunkter där viktiga mötes- och utsiktsplatser återfinns.

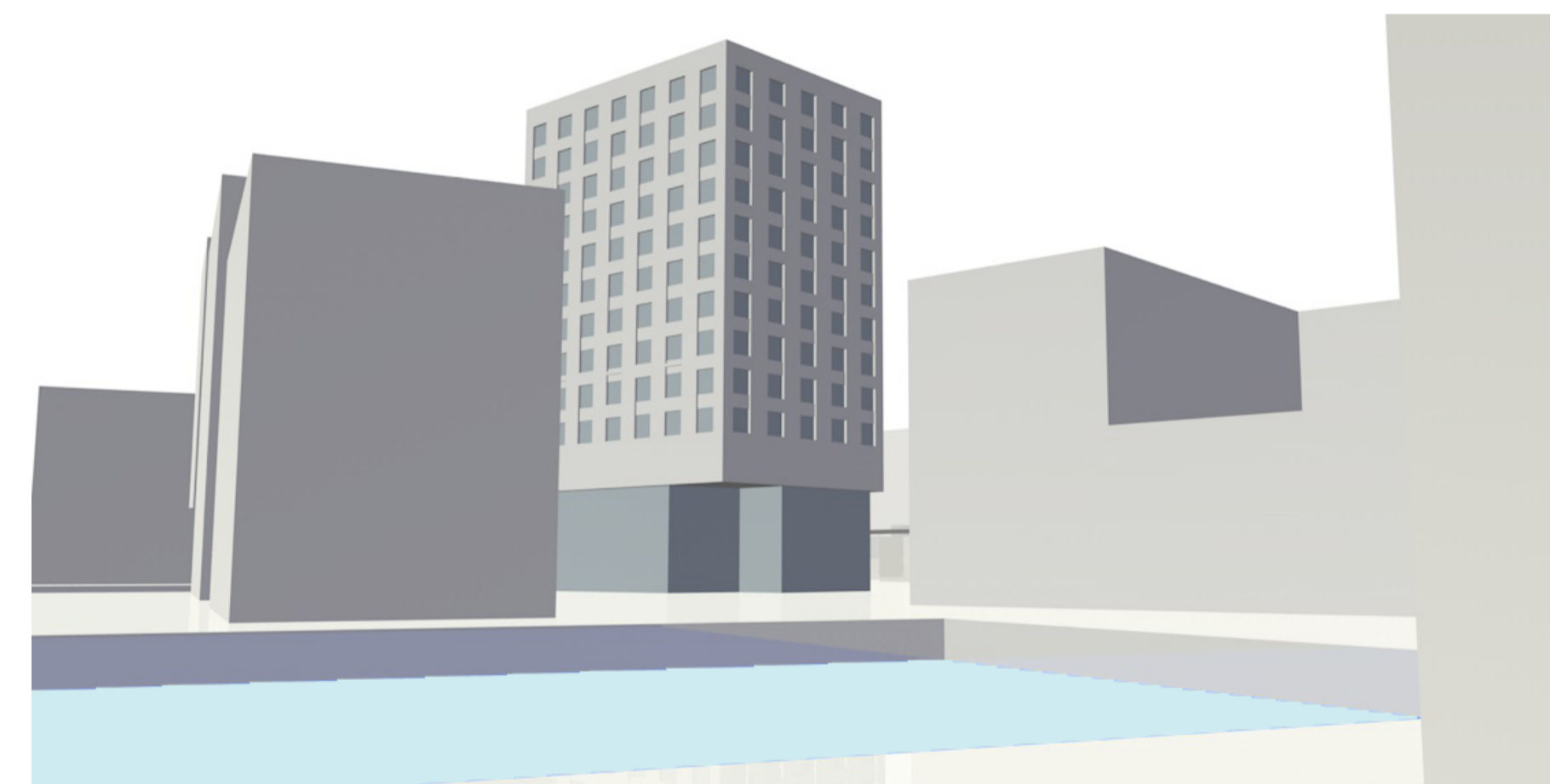
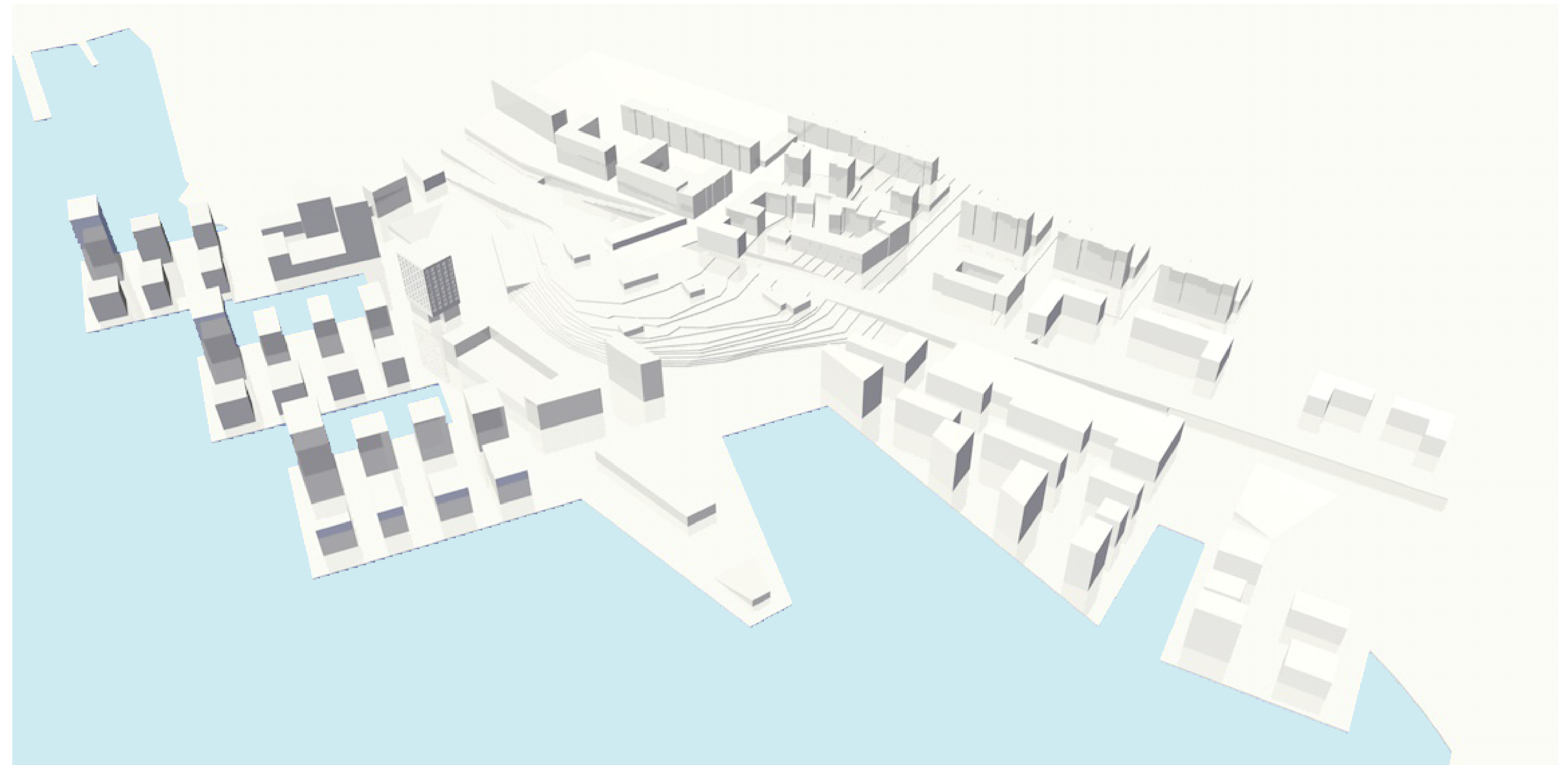
Slottsskogsgatan ges ett värdigt avslut i en bassäng som ramar in utsikten mot hisingen.

Söderläget utnyttjas maximalt och höjden ökas i byggnaderna längst ut på de nya pирerna.

Torg

Stenaterminalen renoveras och den gamla bassängen åter-skapas, vilket matchar i skalan de vyerna till Älvsborgsbron och Eriksbergskranen. Den mötesplats som skapas här är tänkt som en områdets centralpunkt och slutet på promenaden Kusttorget-Majberget

Flera andra torg och mötesplatser bildas längs kajerna och pирerna, såväl öppna som mer intima.



Perspektiv 1



Perspektiv 2



Situationsplan, 1:400

Byggnad

En multifunktionell byggnad med ett bibliotek i 2 våningar, inspirerat av Michelangelos Laurentianbibliotek i Florens. Biblioteket delar bottenplanet med ett café. Ett kontorshus i 10 våningar ovanpå de förstnämnda kompletterar huset. Kontorshuset står på fackverk i stål som i sin tur leder vikten till ett centralt schakt i armerad betong. Denna lösning möjliggör fria ytor utan pelare både i biblioteksplan och uppe i kontorshuset, och ger en bild av att den tunga byggnaden svävar fritt ovanför biblioteket.

Placering

Byggnaden är placerad i områdets östra del, vid det torget som bildas mellan den sista bassängen och Kajskjul 46, som bevaras och renoveras som en del i den nya parken. Punkthuset står privilegerat på torget där Fiskhammsgatan tillfälligt möter promenaden längs älvstranden, för att åter skilja sig åt, detta ger möjligheter att jobba med byggnaden som en landmärke.

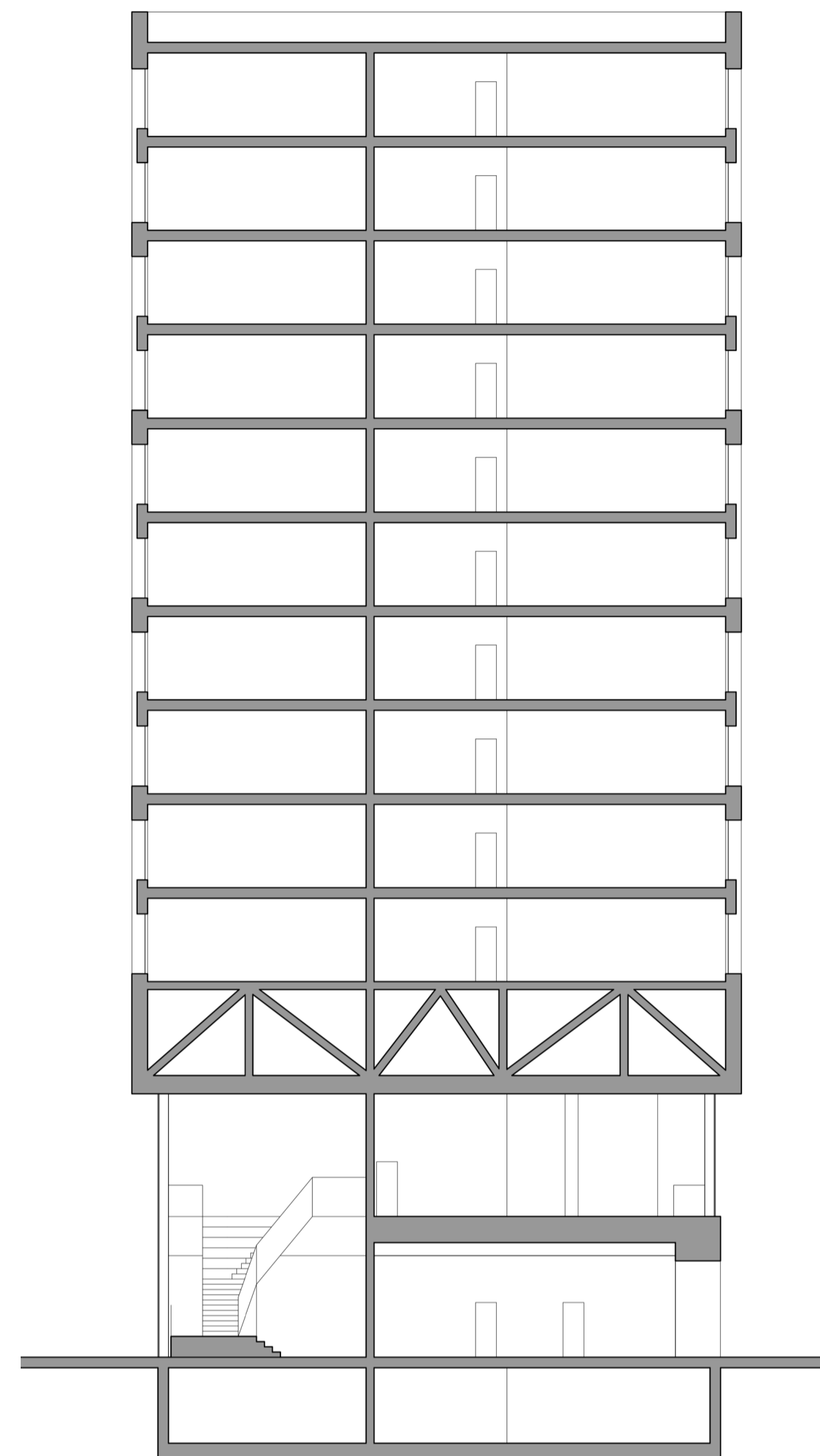
Planlösning

Entrén till biblioteket ligger i direkt anslutning till promenaden längs älvstranden och markeras med en indragen fasad. På insidan möts man av en foajé i dubbel höjd och en skulptural trappa som fungerar både som kommunikationsväg och mötesplats. Personalingången är gemensam med kontorshusets entré och därifrån når man personalutrymmen och bibliotekskontor. Ovanpå personalutrymmena och kontoret placeras en läktare som är kopplat till barnavdelningen på första våningen. På andra våningen återfinns olika mötesrum med datorer och sittplatser.

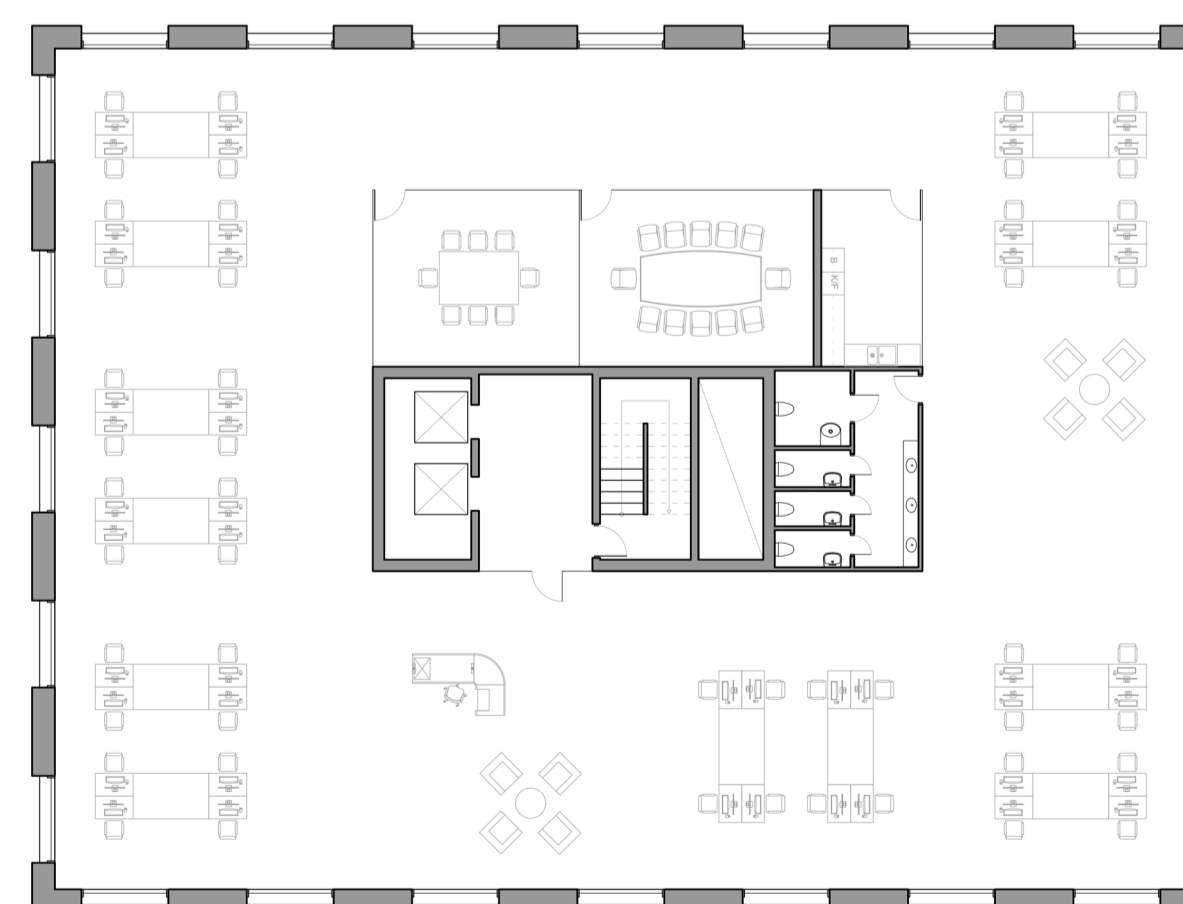
Entrén till kontorshuset ligger på den nya Fiskhammsgatan där biltrafiken går, den är inramad och inskjuten för att skilja den från resten av biblioteket. Kontorshusets våningar är utformade med fria ytor runt ett centralschakt.

Fasader

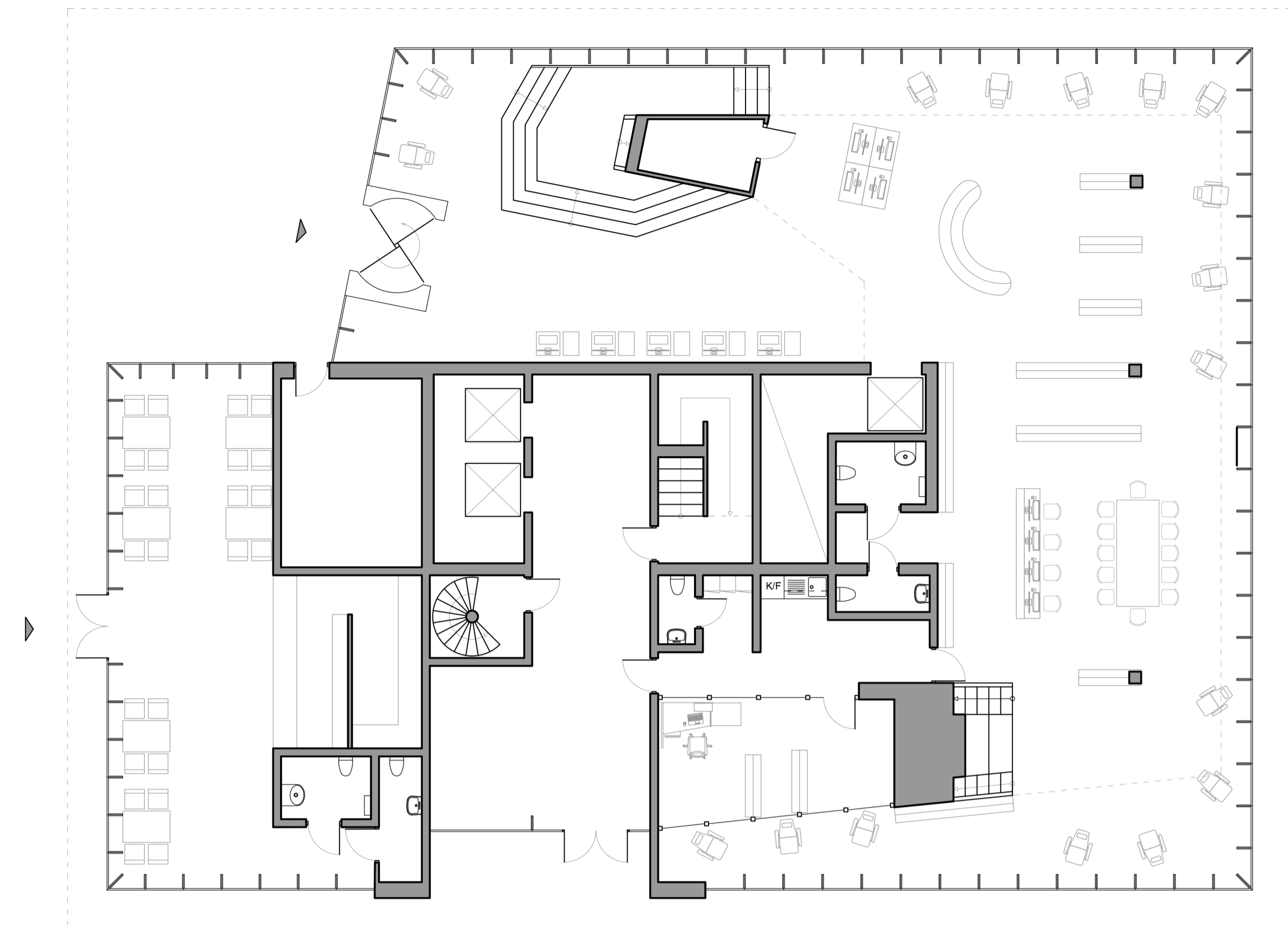
Huset möter marken i en glasvägg som löper runt biblioteket. Ovanpå glasfasaden svävar en tung volym i mörkgrått tegel som anspelar på den gamla industriarkitekturen, med stora fyrkantiga och regelbundet ställda fönster. Fönsterna grupperas vertikalt i par i ett mönster av två lager som ger intryck av att fläta ihop sig med varandra och förstärker volymens tunga monoton.



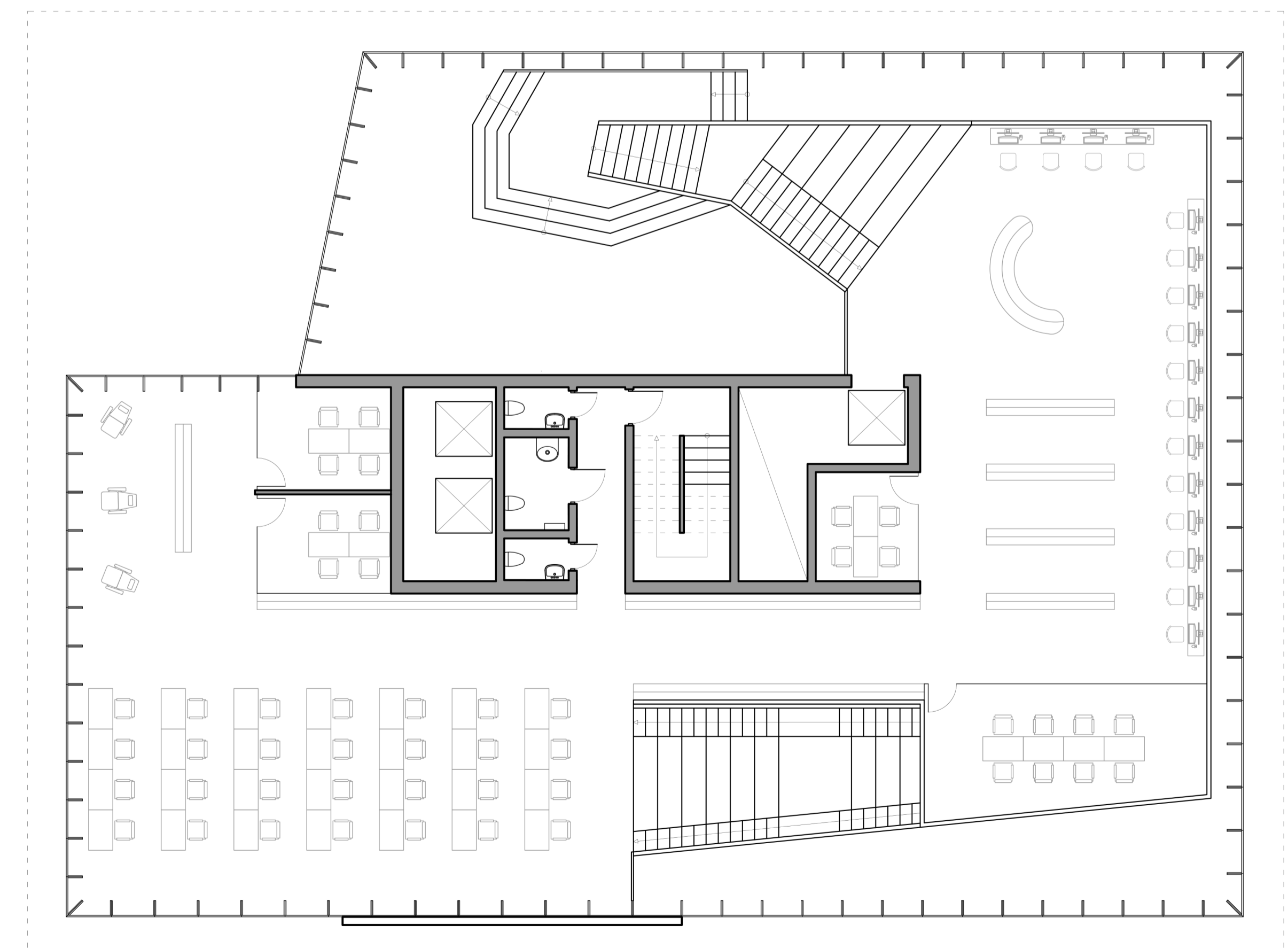
Sektion, 1:200



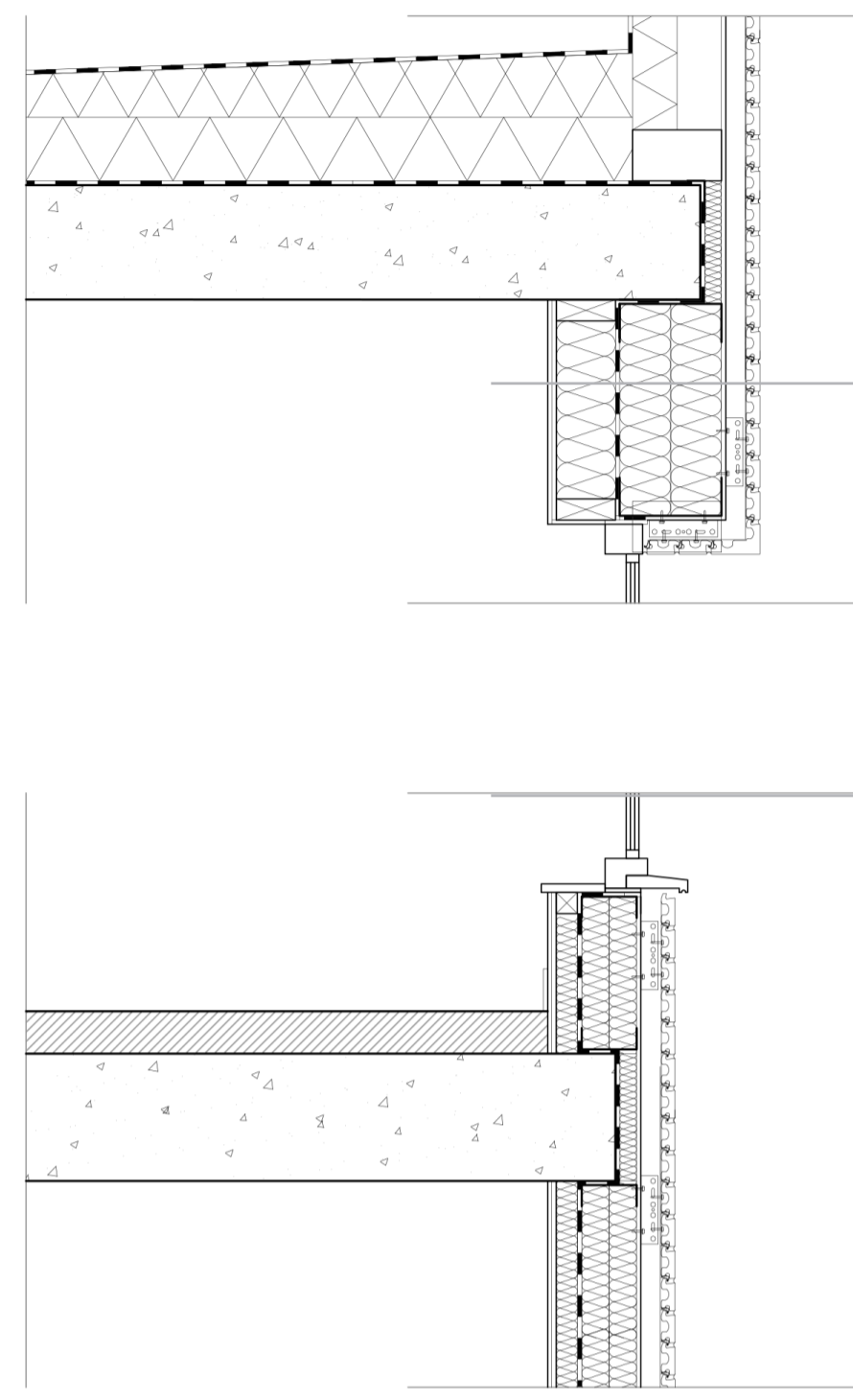
Plan 4 1:200



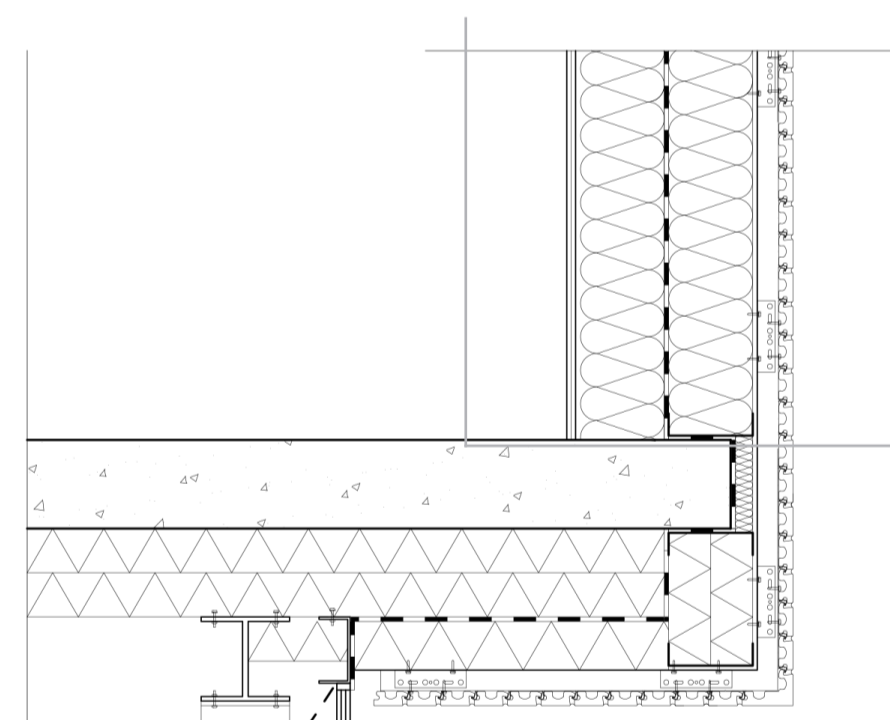
Entréplan, 1:100



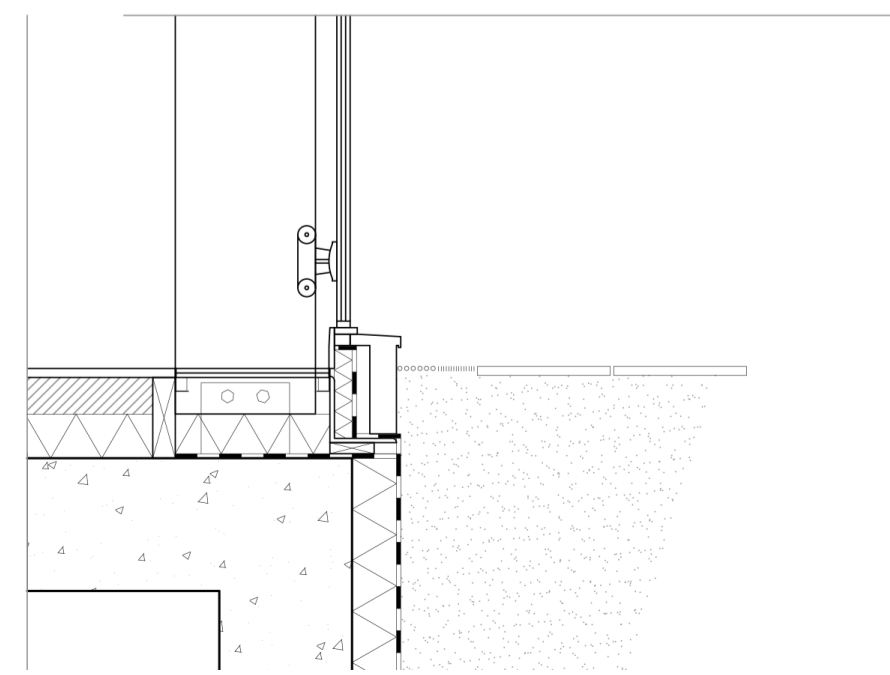
Plan 2, 1:100



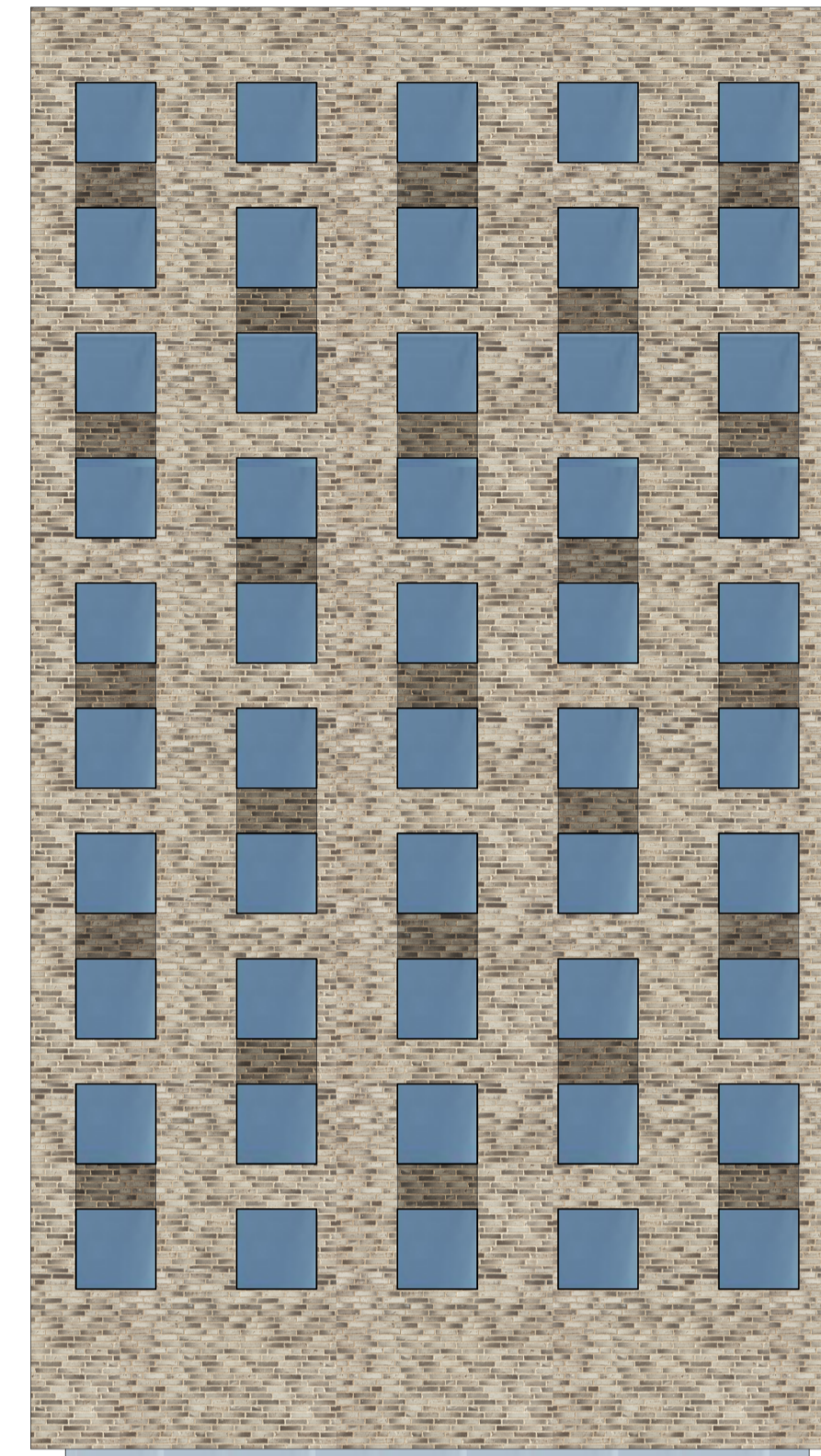
2 x Gips 10 mm.
 Mineralull
 Ångspärr
 Regelstomme + Mineralull
 Vindskydd
 Luftspalt
 Corium tegel system



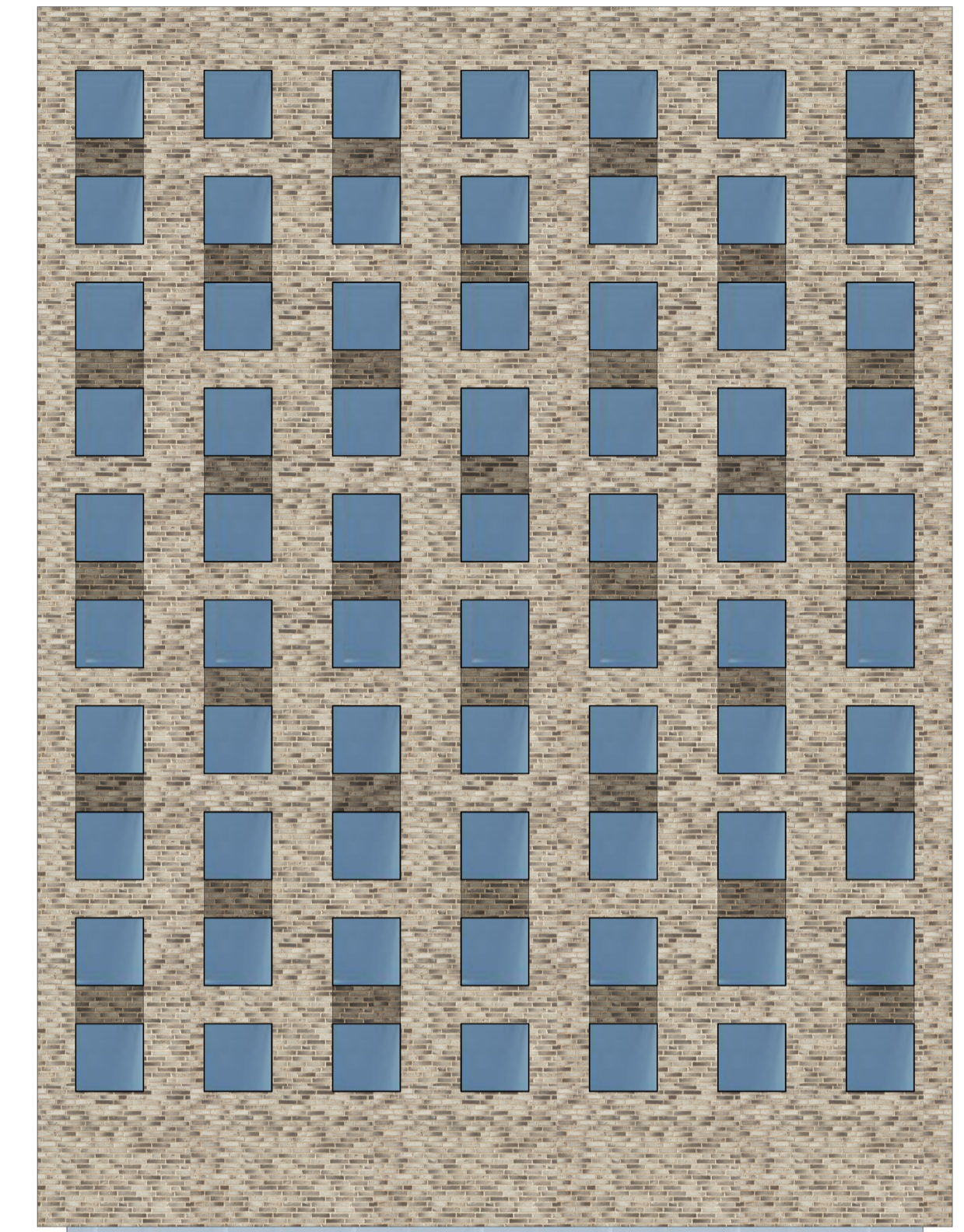
Håldeck HD/F 27
 Isolering cellplast
 Ångspärr
 Isolering cellplast
 Vindskydd
 Lufspalt
 Corium tegel system



SG2000 Glassystem
 Glas fena 0.3x10.1 mts.
 2 x filter behandlad laminerad
 fasadglas



Fasad mot öst 1:200



Fasad mot söder 1:200

