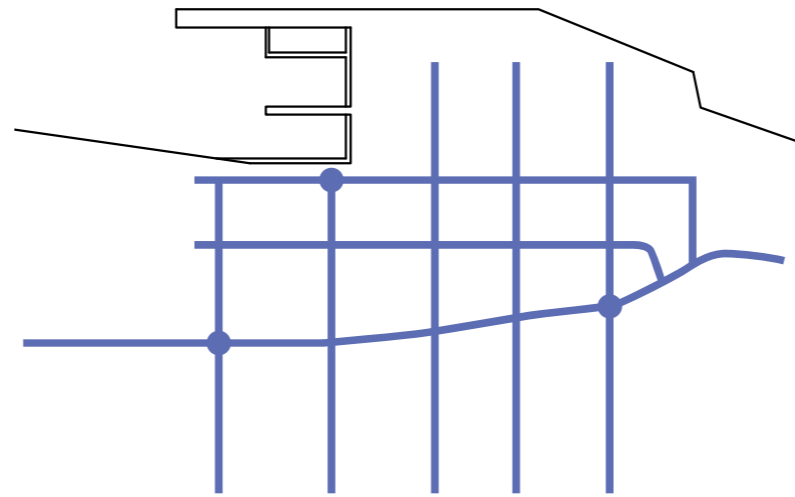


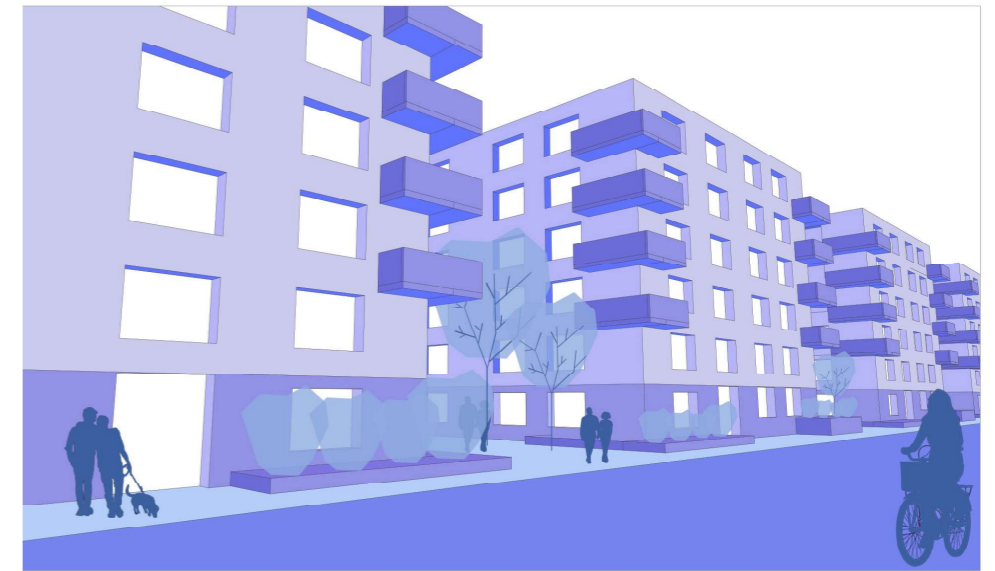
# Fiskhamnen

I mitt förslag har jag tagit upp de befintliga stråken och låtit dem forma strukturen i de nya kvarteren. Bebyggelsen består av en blandning av slutna och halvöppna kvarter, kompletterat med några punkthus vid vattnet och lamellhus i väster för variation och ljusinsläpp.

Ett nytt bibliotek med ett tydligt offentligt torg möter Djurgårdsgatan och bildar en central mötesplats i området. I väster leder ett annat stråk från Lotsgatan ner genom området, med potential för verksamheter, grönska och öppenhet som bidrar till ett levande stadsliv.



Stråk med viktiga knutpunkter



Perspektiv vid punkthusen



- Bostäder + verksamhet
- Bostäder
- Kontor
- Parkeringshus
- Bibliotek
- Paviljong

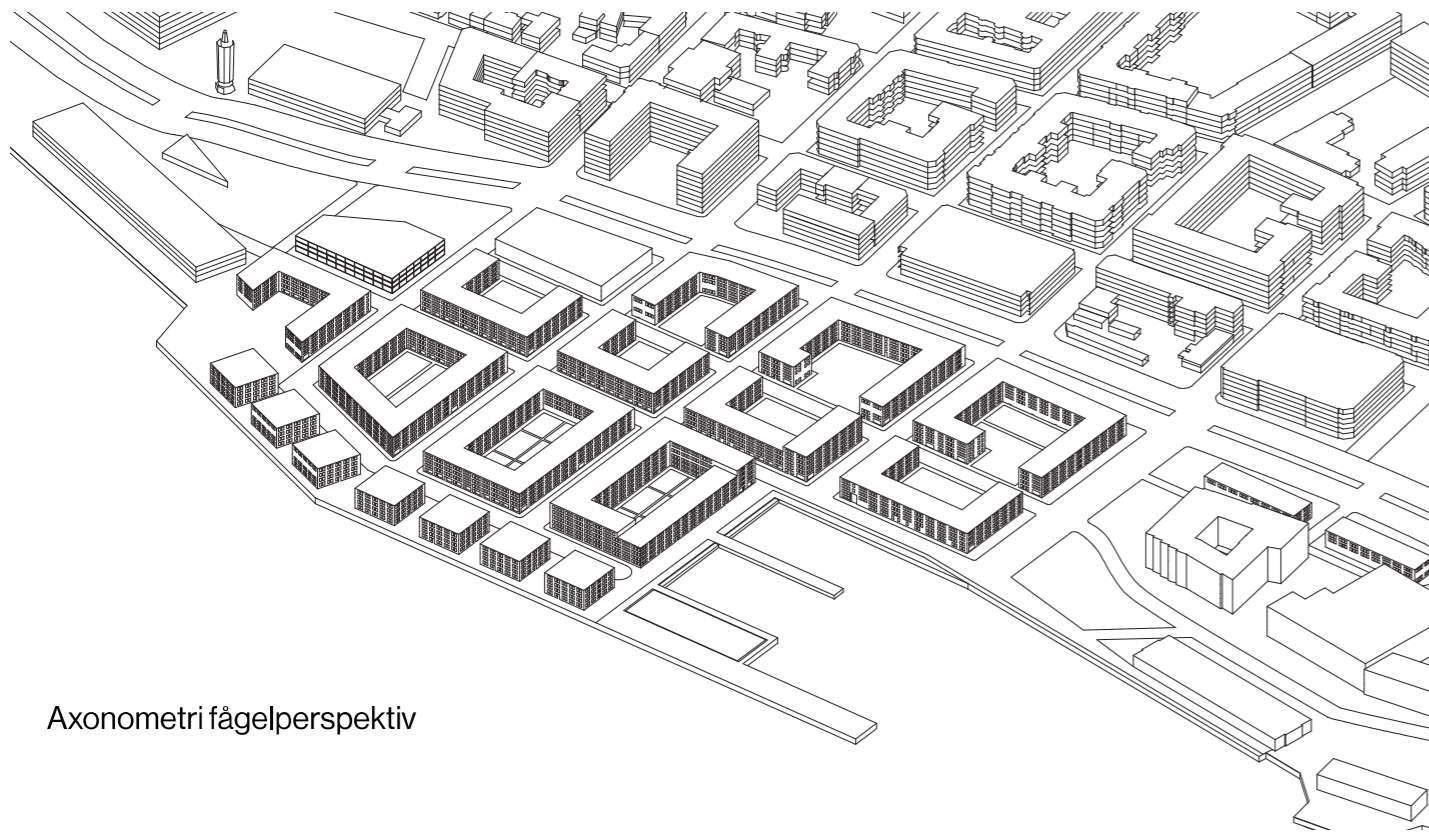
Bebyggelsestruktur skala 1:4000



Diagram rörelse mellan och genom privat / offentligt



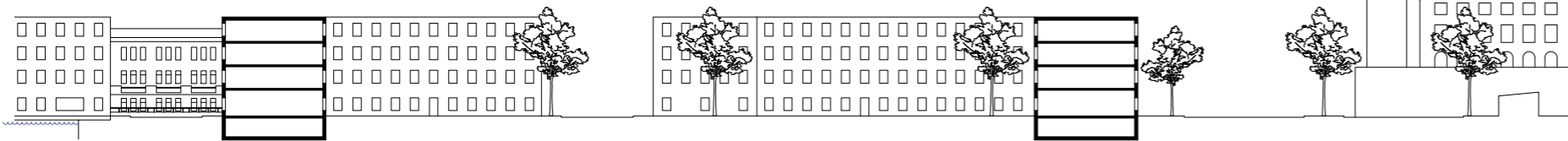
Illustrationsplan skala 1:1000



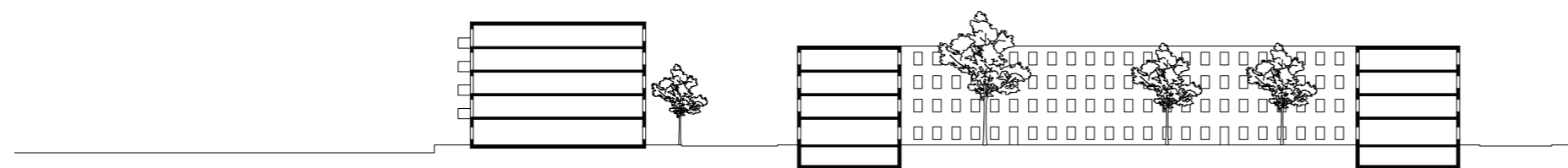
Axonometri fågelperspektiv



Perspektiv vid fiskhamnen



Sektion A-A



Sektion B-B

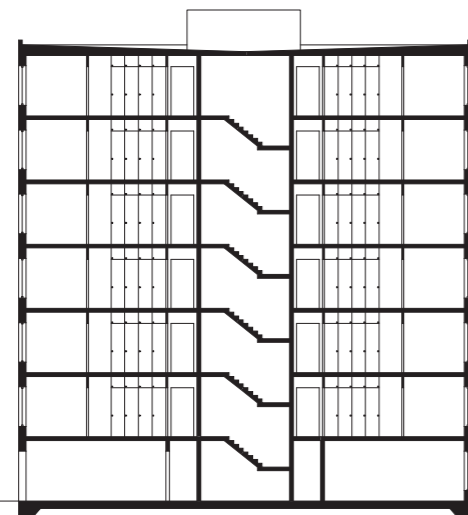
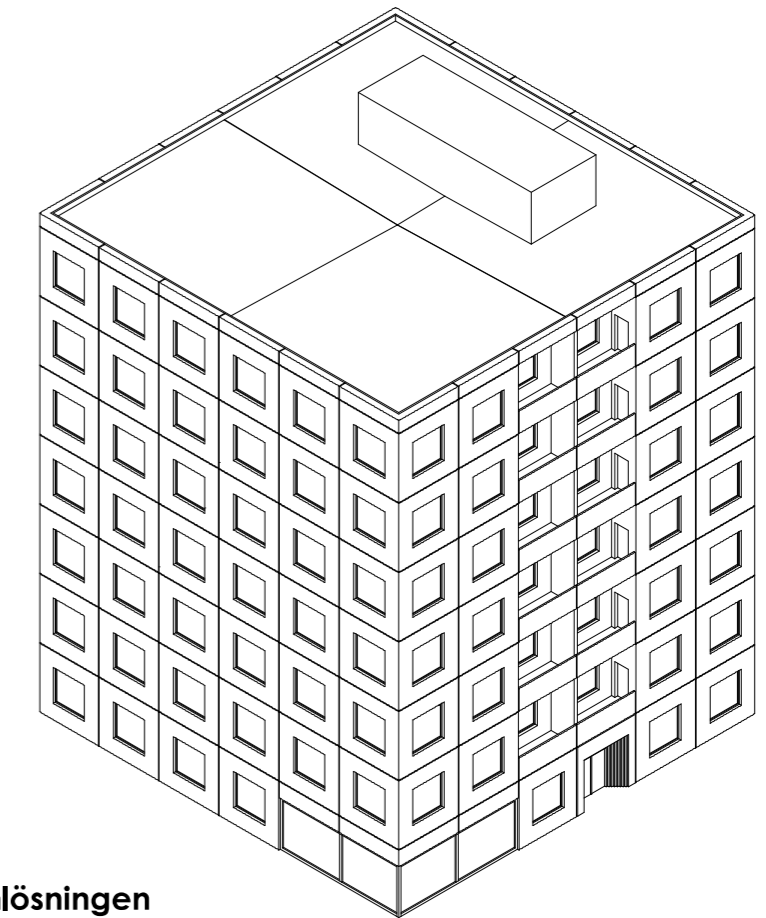


Orienteringskarta sektioner

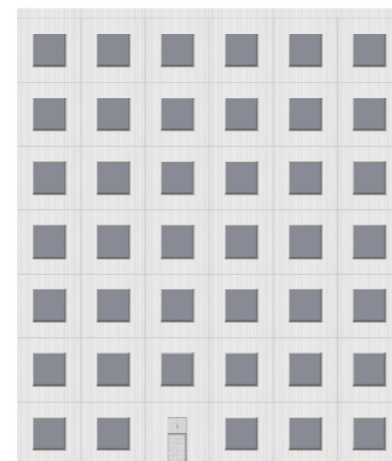
# STADS- BYGGNADS- FÖRSLAG

Fiskhamnen, Göteborg

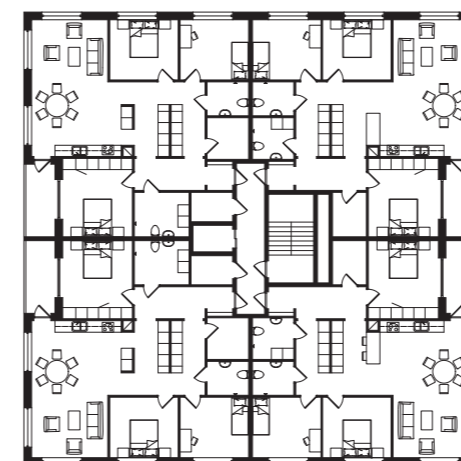
Projektet omfattar utformningen av ett antal punkthus som i första hand är avsedda för bostäder, men med en struktur som möjliggör omvandling till kontor eller andra verksamheter vid behov. Bostadsplanerna baseras på en fyrspännarlösning med fyra rum och kök, om 113 respektive 116 kvm.



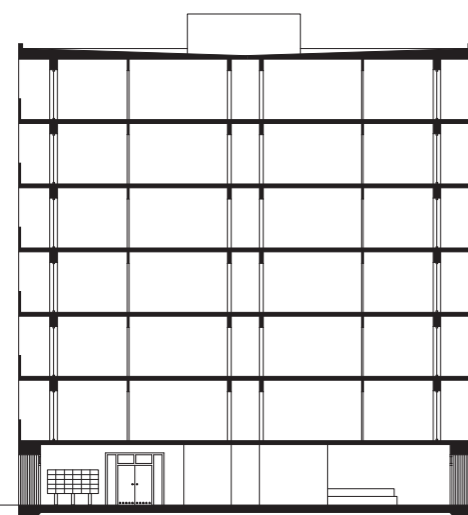
Sektion A-A skala 1:200



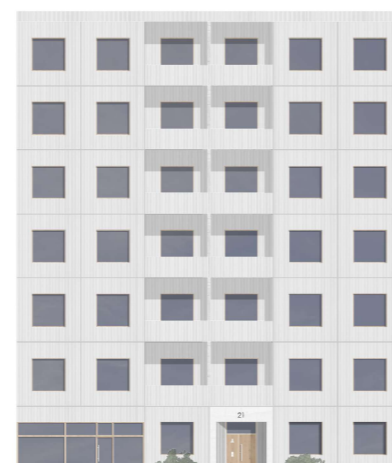
Fasad väst  
Skala 1:200



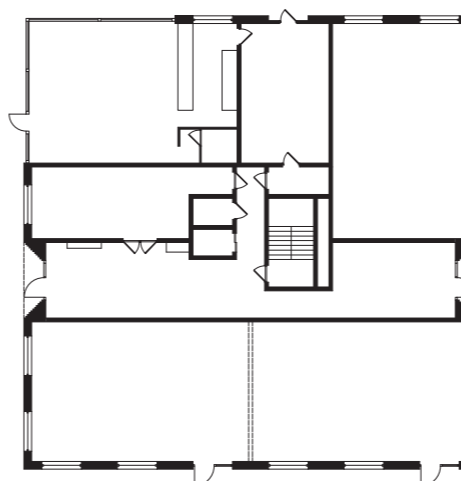
Normalplan bostad  
Skala 1:200



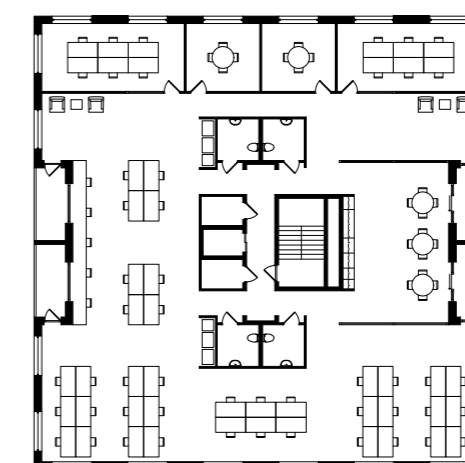
Sektion B-B skala 1:200



Fasad syd  
Skala 1:200



Entréplan  
Skala 1:200



Kontorsplan  
Skala 1:200

## Planlösningen

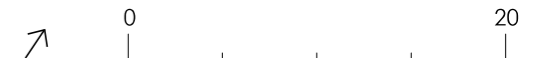
Byggnadsvolymen är relativt djup, 24 x 24 meter, vilket har möjliggjort att förråd och tvättfunktioner kunnat integreras på respektive våningsplan. Därmed har behovet av både köllare och vindsvåning kunnat undvikas, vilket bidrar till en kompakt och funktionellt effektiv byggnad.

Entréplanen rymmer flexibla lokaler med potential för verksamheter, gemensamhetsutrymmen eller extern uthyrning. Detta skapar en aktiverad bottenvåning och ger byggnaden möjlighet att bidra till ett levande och varierat stadsliv.

Planlösningarna är utformade med tydlig struktur och god rumsproportion, vilket möjliggör en effektiv användning både som bostäder och som kontor. I sin bostadsversion består varje plan av fyra enheter med fyra rum och kök. Fasaden och fönstersättningen följer ett strikt mönster som ger goda ljusförhållanden och möjlighet att sätta upp och ta ned väggar vid omvandling.

Indragna balkonger är integrerade i byggnadsvolymen och orienterade mot älven i norr samt mot det södervända gaturummet. Dessa skapar både privata och halvprivata zoner, och fungerar som kvalitativa utomhusutrymmen oavsett användningsform.

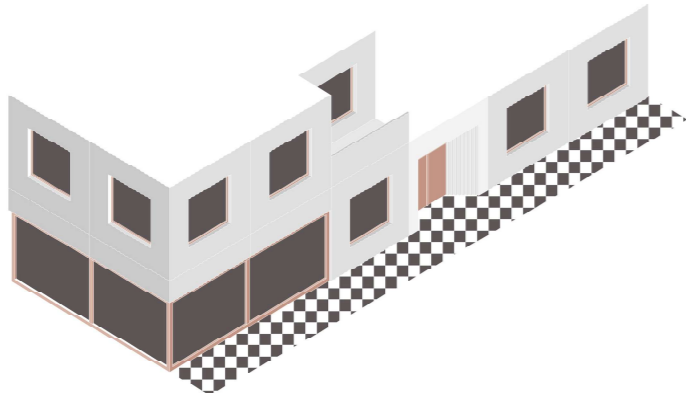
Skala 1:200



## Fasaden

Fasaden är uppbyggd av prefabricerade betongelement med modultått 4 x 4 meter. Varje element rymmer ett kvadratisk fönsterparti om 2,1 x 2,1 meter, vilket skapar en tydlig och återhållsam rytm över hela fasadytan. Betongelementen har en formgjuten sinuskurva i ytan som ger fasaden ett subtilt men distinkt vågmönster.

Fogarna mellan elementen samverkar med fönstersättningen. Varje fönsterparti ramas in av elementskarvar, vilket förstärker den modulära principen och ger en tydlig artikulering i fasaden. Denna detaljering understryker byggnadens systematik.



Axonometri entréplan

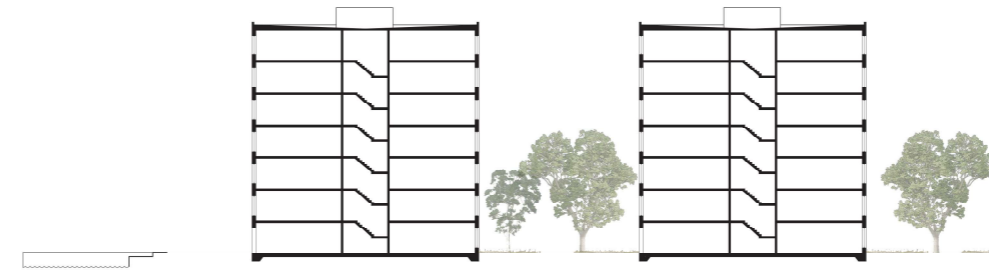


Exteriörperspektiv

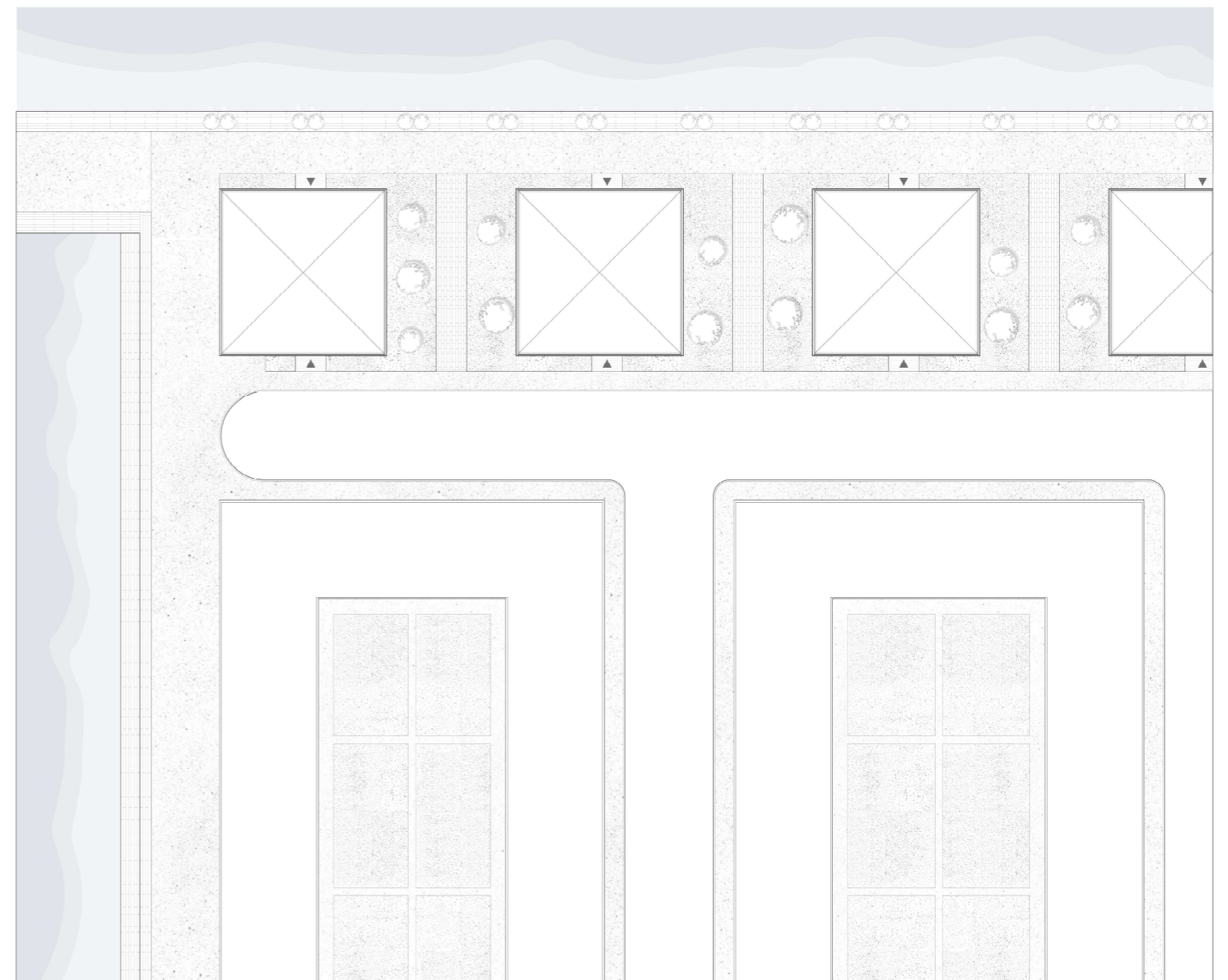
## Entrén

Entrésituationen är gestaltad utifrån principen att inget annat i fasaden ska konkurrera med dess tydlighet. Genom en tydlig indragning i byggnadsvolymen skapas en välkomnande och markerad gest in mot byggnaden. De intrappande kanterna förstärker entréerörelsen och leder besökaren in mot dörrpartiet på ett naturligt sätt.

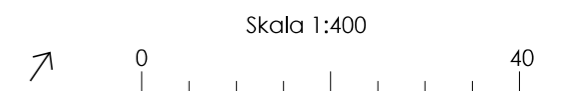
För att ytterligare särskilja entrén från den övriga fasaden är det kringliggande betongelementet ersatt med en slätbehandlad betongskiva i ett ljusare pigment. Detta skapar en subtil men tydlig kontrast mot den övriga sinusformade fasadytan och betonar entréns betydelse. Entrédörrar och karmar är utförda i en varmare ekträ.



Sektion C-C skala 1:400



Situationsplan skala 1:400



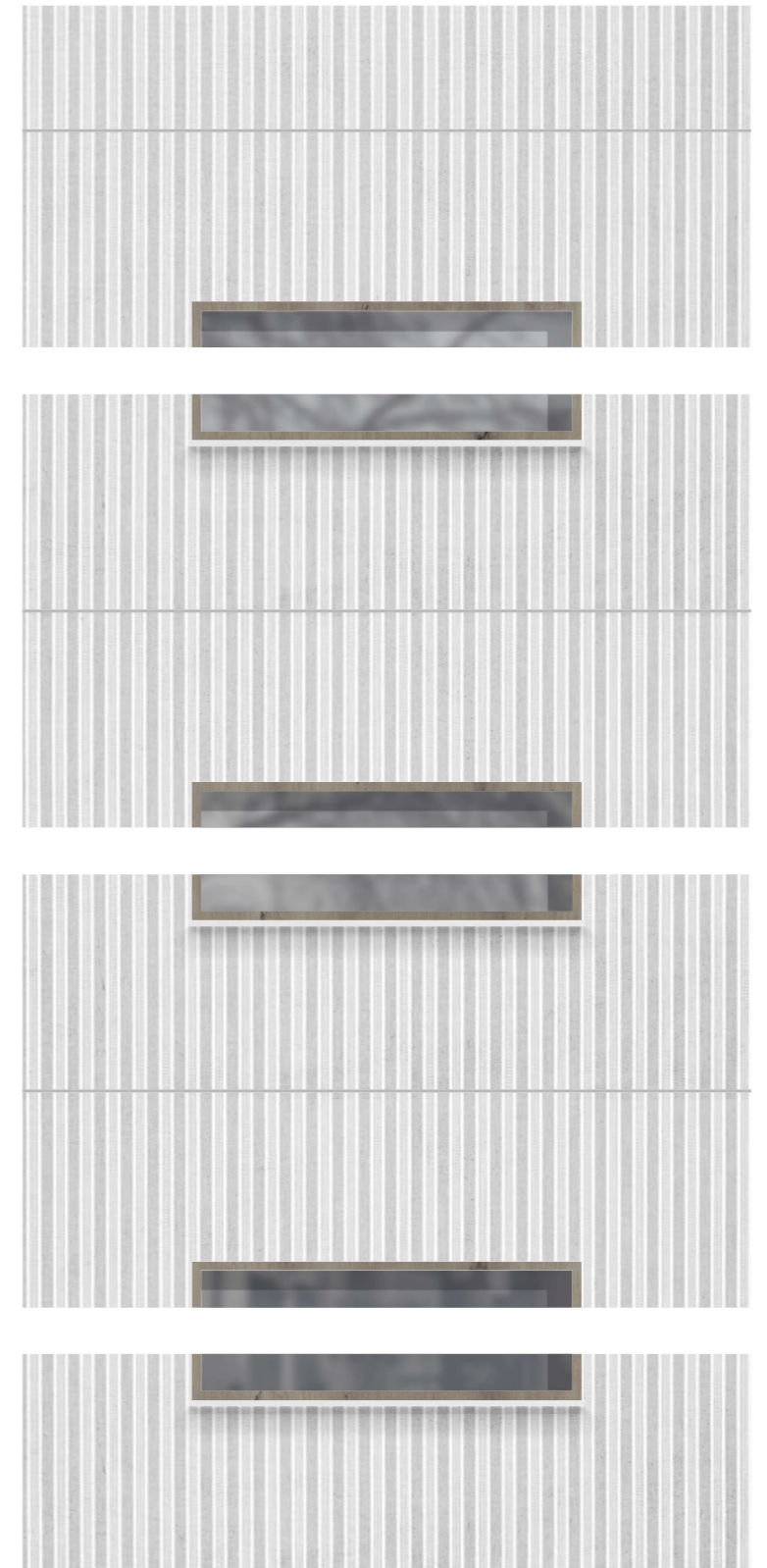
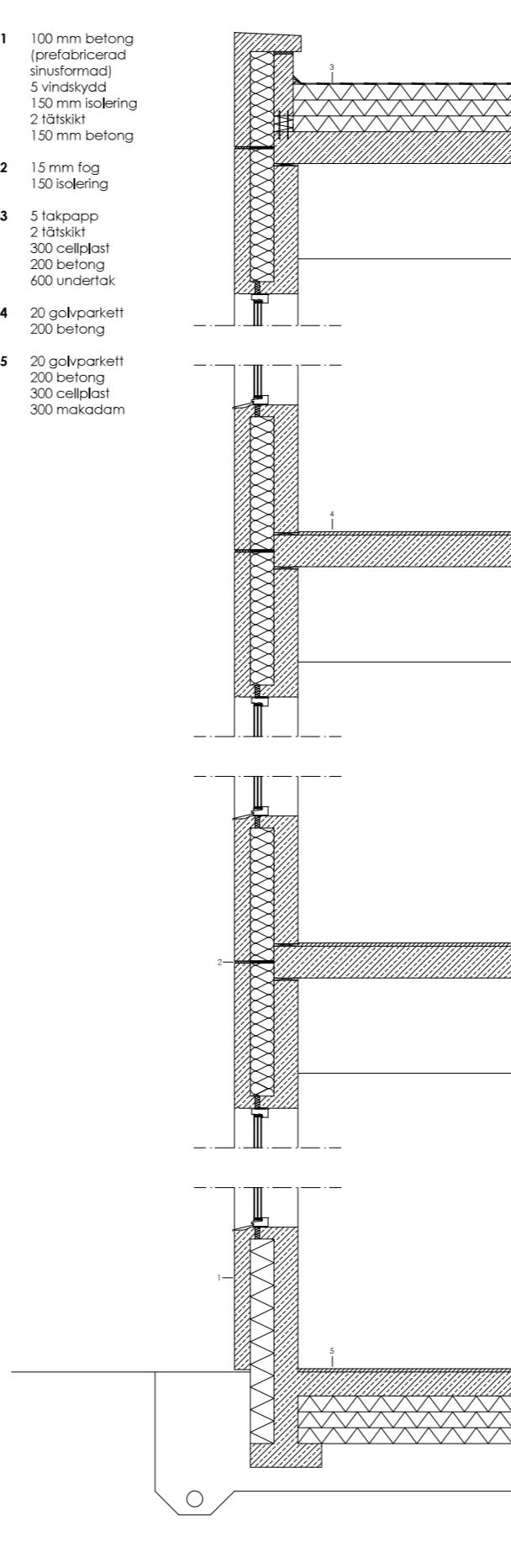


Interiörperspektiv



Entrérum perspektiv

- 1 100 mm betong (prefabricerad sinusformad)  
5 vindskydd  
150 mm isolering  
2 tättskikt  
150 mm betong
- 2 15 mm fog  
150 isolering
- 3 5 takpapp  
2 tättskikt  
300 cellplast  
200 betong  
600 undertak
- 4 20 golvparkett  
200 betong
- 5 20 golvparkett  
200 betong  
300 cellplast  
300 makadam



Tekniskt snitt / fasaduttsnitt skala 1:20



Förnamn Efternamn: <b>JOEL JANSSON</b>	Ritsal: <b>4</b>
Signatur: <i>Joel Jansson</i>	

Checklista Slutkritiken ACEX06	
	X
<b>Stadsbyggnad</b>	
Projektbeskrivning	X
Situationsplan 1:4000	X
Planutsnitt 1:1000	X
Sektioner x 2 1:400	X
Perspektiv stadsrum x 2	X
Fågelperspektiv	X
<b>Husbyggnad</b>	
Projektbeskrivning	X
Situationsplan 1:400	X
Sektion 1:400	X
Planer 1:100-200	X
Sektioner 1:100-200	X
Fasader 1:100-200	X
Fasadsektion 1:20	X
Fasadutsnitt 1:20	X
Perspektiv av byggnadsvolym (även axonometri är ok)	X
Perspektiv byggnad i stadsrum	X
Perspektiv entrérum i byggnad	X
Perspektiv huvudrum i byggnad	X

Observera att det som lämnas in ska vara enligt kursprogrammets precisering av innehåll för respektive handling.