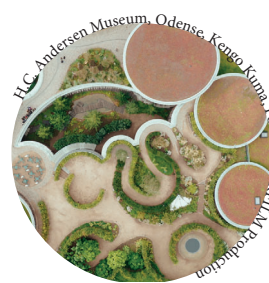


Fiskehamnen



Struktur

För att koppla ihop det nya området med det gamla finns gaturum som skapar raka siktlinjer från tidigare bebyggt område och ner mot vattnet som ger fina utblickar. Därefter har mer snirkliga gator dragits i nordsydlig riktning för att skapa en helt annan känsla av miljöerna.

Rörelser och flöden

Området kan ses att ha olika områden. Ett som går utmed boulevarden där de flesta bilarna kommer befinna sig och med dedikerade cykel och gångfält på vardera sida. Ett område med lägre hastighet för bil där de som bor eller besöker området rör sig igenom och slutligen ett område med låga hastigheter. Området är till för människan och har därmed en begränsad fordonstrafik. Här finns bland annat kajpromenaden som sträcker sig längs med området. Här finns även ett tänkt bibliotek med nära anslutning till vattnet samt en park.

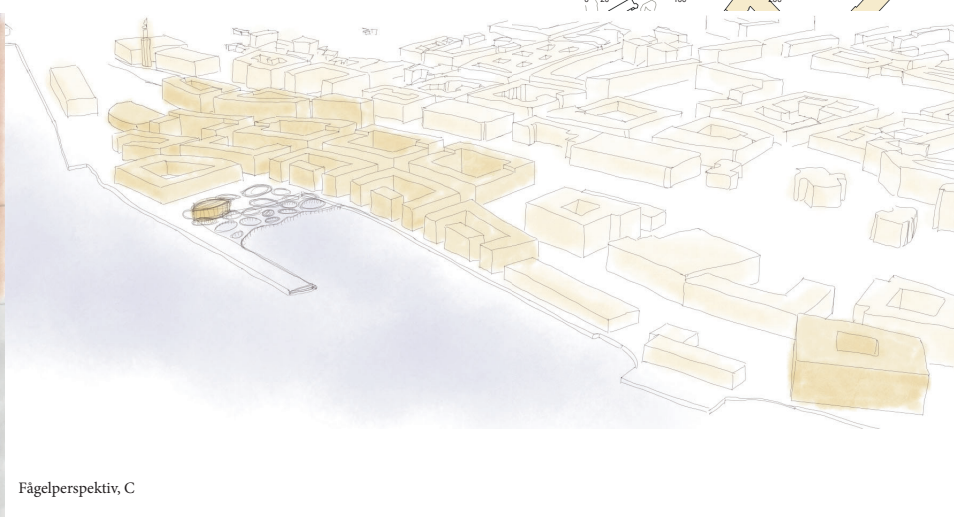
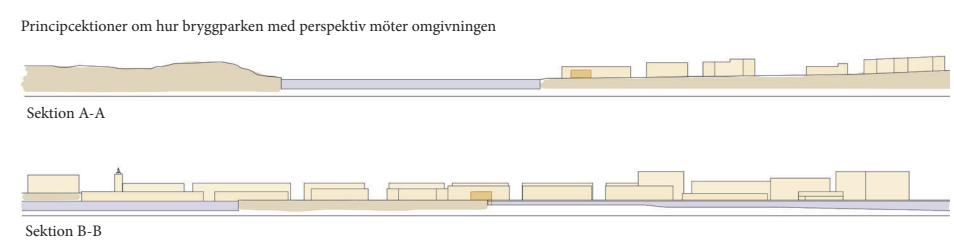
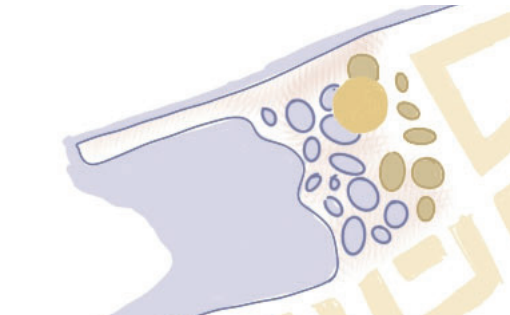
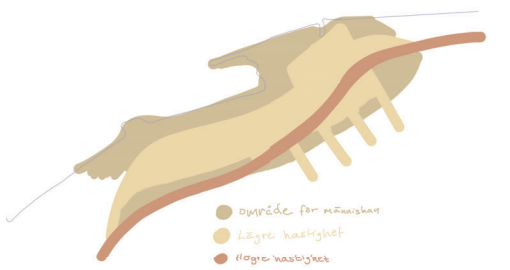
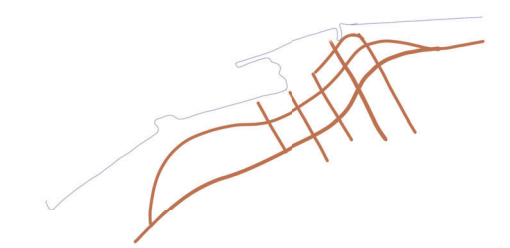
Programfördelning

Det finns redan befintliga kontor i området och i anslutning till detta byggs även ett kontors/verksamhetshus nära kajen. Det byggs även ett sådant i anslutning till boulevarden på den södra sidan av boulevarden. Alla bottenvåningar i bostadshusen har en högre takhöjd med möjlighet att göras om utefter behov. I första hand hamnar dock verksamheterna i bottenplan utmed boulevarden samt i närhet till Biblioteket. Totalt har området ett E-tal på 1.37.

Det finns möjlighet att parkera utmed de flesta av gatorna för de som besöker området och för de boende finns det parkeringshus. Ett som står kvar från av den tidigare bebyggelsen och ett nytt där det finns möjlighet till lek högst upp med utsikt över både boulevarden, älven, närliggande park och Amerikaskjulet.

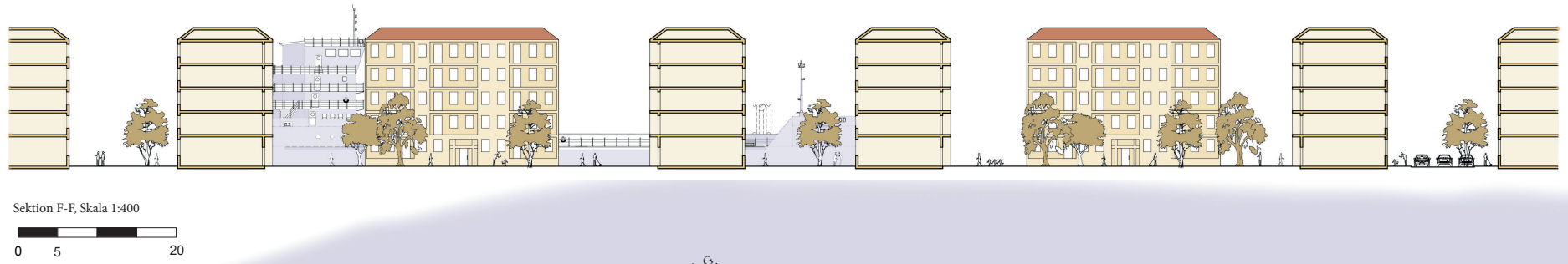
Bryggparken

Utanför biblioteket ligger en bryggpark som sträcker sig ut på den gamla piren. Denna park grundar sig på koncept av små stenar som lagts på marken men som i större skala bildar olika ytor som antingen kan gå ner till vattenytan likt ett stort tithål eller över fast mark fyllas med jord och ha ängssådd eller liknande för att bilda möjligheter för bättre mångfald. Även de tithålen kan beväxas med vass i samma syfte.





Fasad och material
 Fasaderna består av en sockelväning i tegel, sten eller puts som ger intrycket av en stabil grund. Ovan detta är det tegel eller puts som ska ge ett lättare intryck än sockeln, exempelvis genom ett ljusare färgval eller mindre tegelstenar. Även taken har en något varierat uttryck i röd kortenplåt för att skapa ett gemensamt men varierat uttryck. I närliggande området finns det gott om landshövdingehus som bygger på en liknande princip, när staden då växer förlänger fiskerhamnens fasad uttryck känslan av Göteborgs innerstad.



En vandring hem
 Clara är på väg hem efter en lång dag på jobbet. I vanliga fall brukar hon cykla utmed boulevarden innan hon svänger in mot sitt hus men i spöregnet imorse lockade inte cykeln direkt. I stället gick hon raka vägen upp till Kaptensgatan för att hoppa på en spårvagn in till stan. Men nu skiner solen mer än den gjort på veckor så hon hoppar av en station tidigare vid Stigbergstorget för att ta en kort promenad nu när värmen äntligen är tillbaka. Hon går över gångbron som ligger vid sjöfartsmuseet. Tack och lov är den mer upprustad än tidigare och med den sänkta hastigheten skakar den inte som den gjort tidigare. Rakt fram har hon nu Amerikaskjulet. För ovanlighetens skull ligger ett fartyg där idag. Den nya hållplatsen som ansluter till Lindholmen och bussterminalen lär komma väl tillhands ser hon när alla passagerare kliver av.

Väl över på andra sidan går hon utmed boulevarden. Till höger har hon parkeringshuset med lekpark och lite djungelgym på taket. "Ska hon upp där idag? Nej, även om det är bra väder vill hon nog hem. Dessutom hade det blivit det fjärde besöket denna vecka." Hon svänger ner mot kajpromenaden och funderar på om ska ta en sväng in på biblioteket när hon går förbi. Hon har inte mycket kvar på sin bok och är ivrig att låna efterföljaren. När hon når biblioteket och Bryggparken är det människor lite var stans. Vissa sitter ut med titthålen, andra ute på piren i solstolar i trä. Där sitter man riktigt skönt. På vintern brukar de sätta ut små granar med lampor i där. Även om det inte är lika varmt då är det väldigt lugnande med vattnet och båtarna som åker förbi. Clara konstaterar att hon nog kan läsa ut sin bok på runt 30 minuter. Hon köper sig en kaffe på ett närliggande café och sätter sig i solen en stund. När boken är slut går hon in i biblioteket för att lämna och låna innan hon tar sig den sista biten längs med kajpromenaden.



Bryggan

Sektion H-H, Skala 1:400

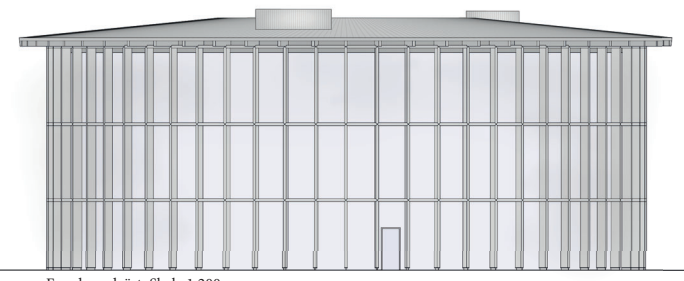
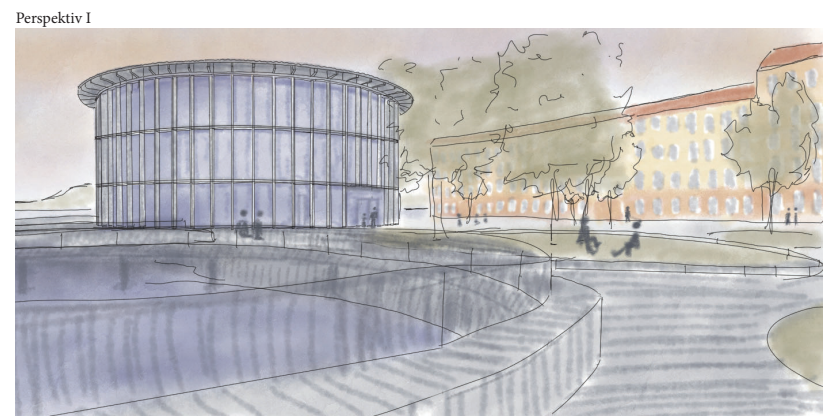


Avstickaren

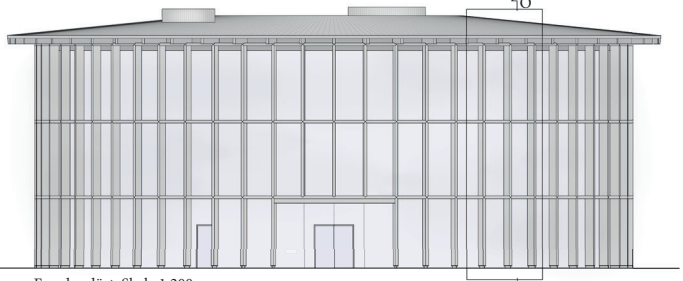
Glasdörrarna in i biblioteket öppnar sig för Clara och hon möts av det runda rummet som sveper sig kring mitten. Hon går direkt till vänster där återlämningstationen finns. Hon kan skanna boken men i stället väljer hon att bara ställa in den i hyllan som läser av automatiskt och avlämnar den åt henne. Här på entréplan har hon spenderat mycket av sin tid som student när hon suttit på barstolarna som vetter ut mot vattnet med en kaffe, dator och en bok i högsta hugg. Ibland har hon även spelat ett parti schack med en kompis.

Väl uppe på plan 2 ser hon hur en av de olika bokklubbarna som är aktiva sitter ute i atriets kring det runda bordet. Clara var med en gång i vintras men då att de uppe på våning 3 i stället i en hörna bland skönlitteraturen. Hon går upp ytterligare en våning och börjar röra sig mot hyllan där efterföljaren finns. När hon går utmed atriets tittar hon ner mot barnavdelningen som finns på våning två. Det sitter en pappa i kuddhörnan och väntar på att hans dotter ska komma tillbaka med en väl utvald bok från ett av bokträgen. Boken är nästan hälften så stor som barnet själv så det ser lite roligt ut när hon springer tillbaka. Innan Clara vänder bort blicken för att fokusera på sin bok hinner hon se hur två barn böjer sig ner för att krypa in sagohörnan. Det är fler som befinner sig på våning tre, både som letar efter böcker och de som redan hittat och valt att sätta sig i en av de många stolarna. Två bibliotekarier kommer ut från ett av de mindre mötesrummen och rör sig mot personalrummet som också ligger på tredje våning. När Clara hitta sin bok tar hon andra trappan ner och går i genom den faktabaserade delen av biblioteket innan hon kommer fram till lånestationen och beger sig hemåt.

Situationsplan, Skala 1:400

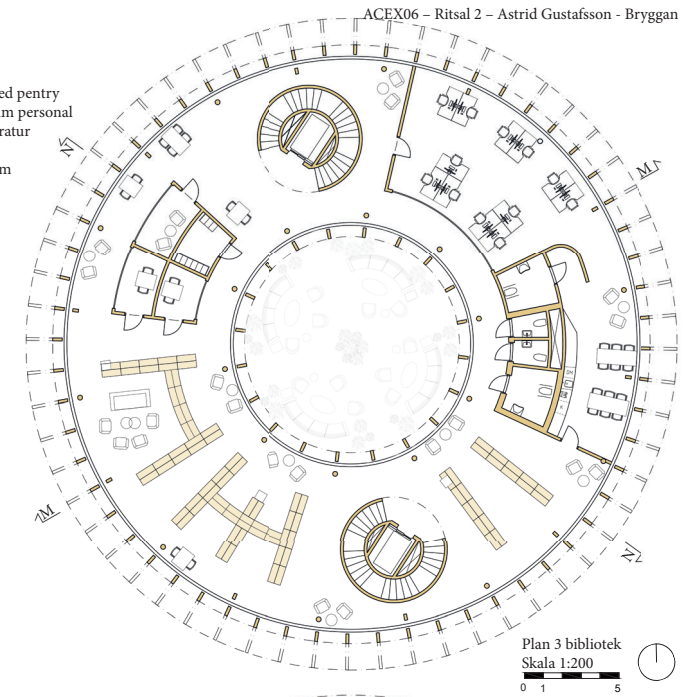


Fasad nordväst, Skala 1:200



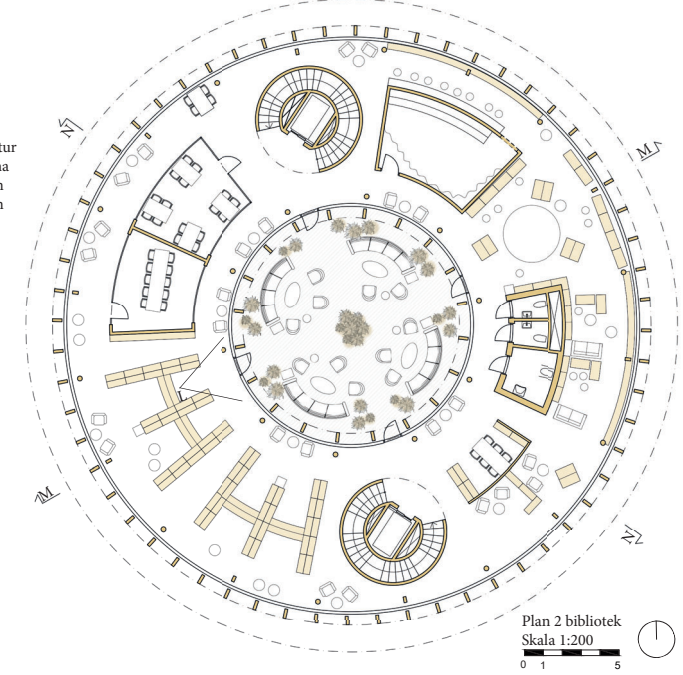
Fasad sydöst, Skala 1:200

- Personalrum med pentry
- Omklädningsrum personal
- Vuxen skönlitteratur
- 1 vilrum
- 2 tysta/mötesrum



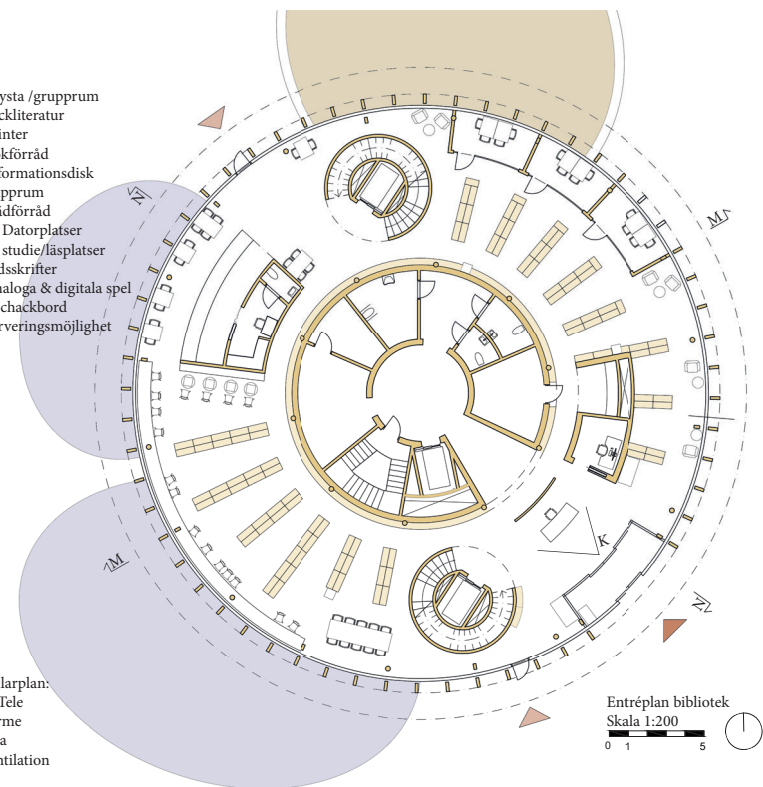
Plan 3 bibliotek
Skala 1:200

- Barnavdelning
- Pysselhörna
- Sagorum
- Läshörna
- Ungdomslitteratur
- Datorspelhörna
- Stort studierum
- Stort mötesrum
- Atrium



Plan 2 bibliotek
Skala 1:200

- 3 tysta /grupprum
- Facklitteratur
- Printer
- Bokförråd
- Informationsdisk
- Kapprum
- Städföråd
- 10 Datorplatser
- 13 studie/läsplatser
- Tidskrifter
- Analoga & digitala spel
- 4 schackbord
- Serveringsmöjlighet



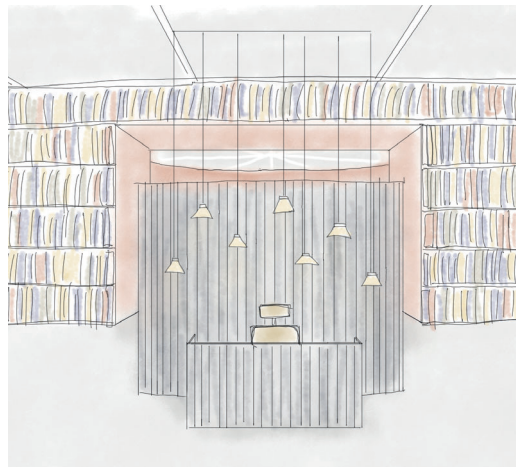
- Källarplan:
- El/Tele
- Värme
- Kyla
- Ventilation

Entréplan bibliotek
Skala 1:200

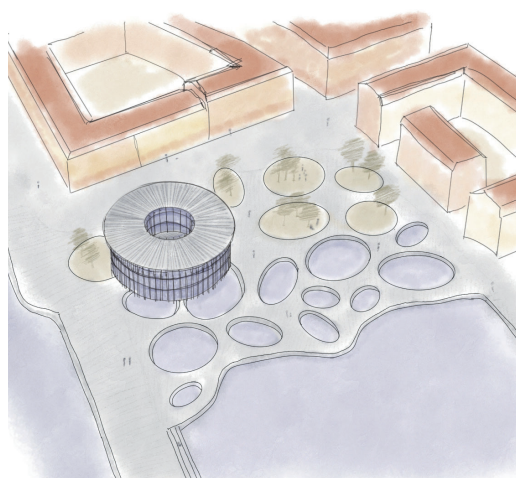


Perspektiv L, Ut mot atrium

I biblioteket finns en stor möjlighet att röra sig fritt runt bokhyllor, tysta rum och öppna platser att slå sig ner och avnjuta en bok, en tidskrift eller studier. Atriet gör det även möjligt att sitta utomhus i lä och läsa eller spela spel även om det blåser på andra sidan.



Perspektiv K, Entré



Perspektiv J

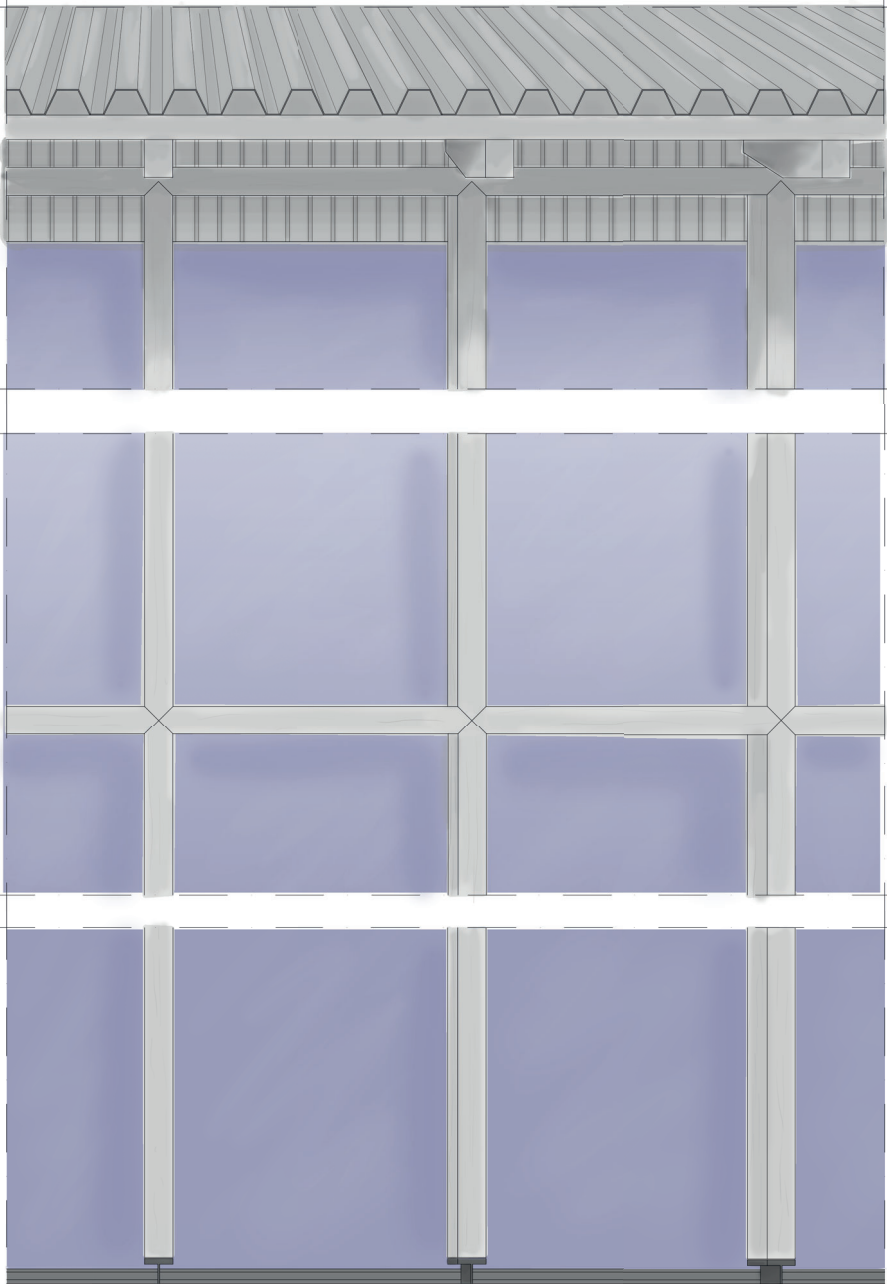


Principskiss fasad

Fasaderna består av en curtainwall som sveper runt. Utanpå detta finns en solavskärmning i behandlad trä för att få en grå färg. Inspirationen av denna kommer dels från bryggan som biblioteket ligger på men även från lastpallar som staplats på högkant och sedan satts ihop. Även detta sveper runt hela byggnaden och ligger utanpå glasfasaden. Denna konstruktion är uppbyggd av VKR profiler med brädor på vardera sida och fästs in i fasaden med hjälp av det curtainwall system som används, i detta fall ett system från Schuco.

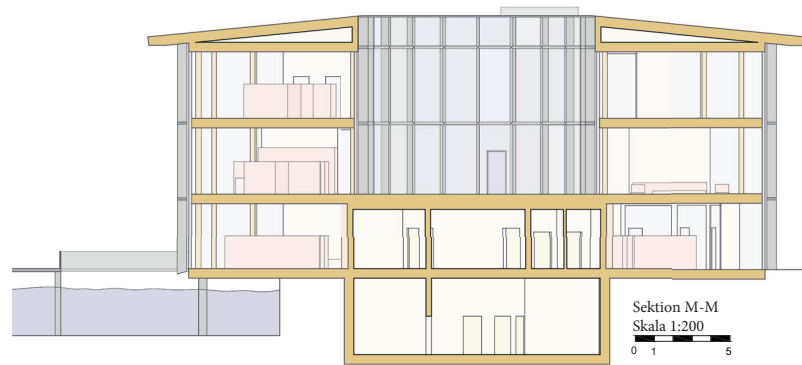
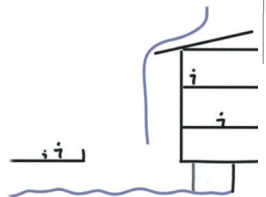
Inne i byggnaden finns många olika typer av rum och ytor som kan användas av besökare såväl som personal. Tack vare atriet i mitten är det enkelt att se till både andra sidan och en annan våning vilket också bidrar till att byggnaden upplevs som fylld av liv.

För att möjliggöra detta används ett pelar-balksystem. Det finns därmed även ytterst få bärande väggar inuti byggnaden vilket gör det finns möjlighet att möblera utefter behov, exempelvis vid en ombyggnad till kontor.

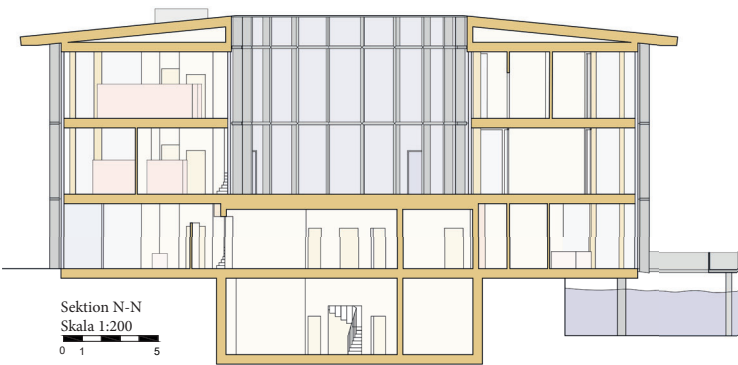


Fasadutsnitt, O, Skala 1:20

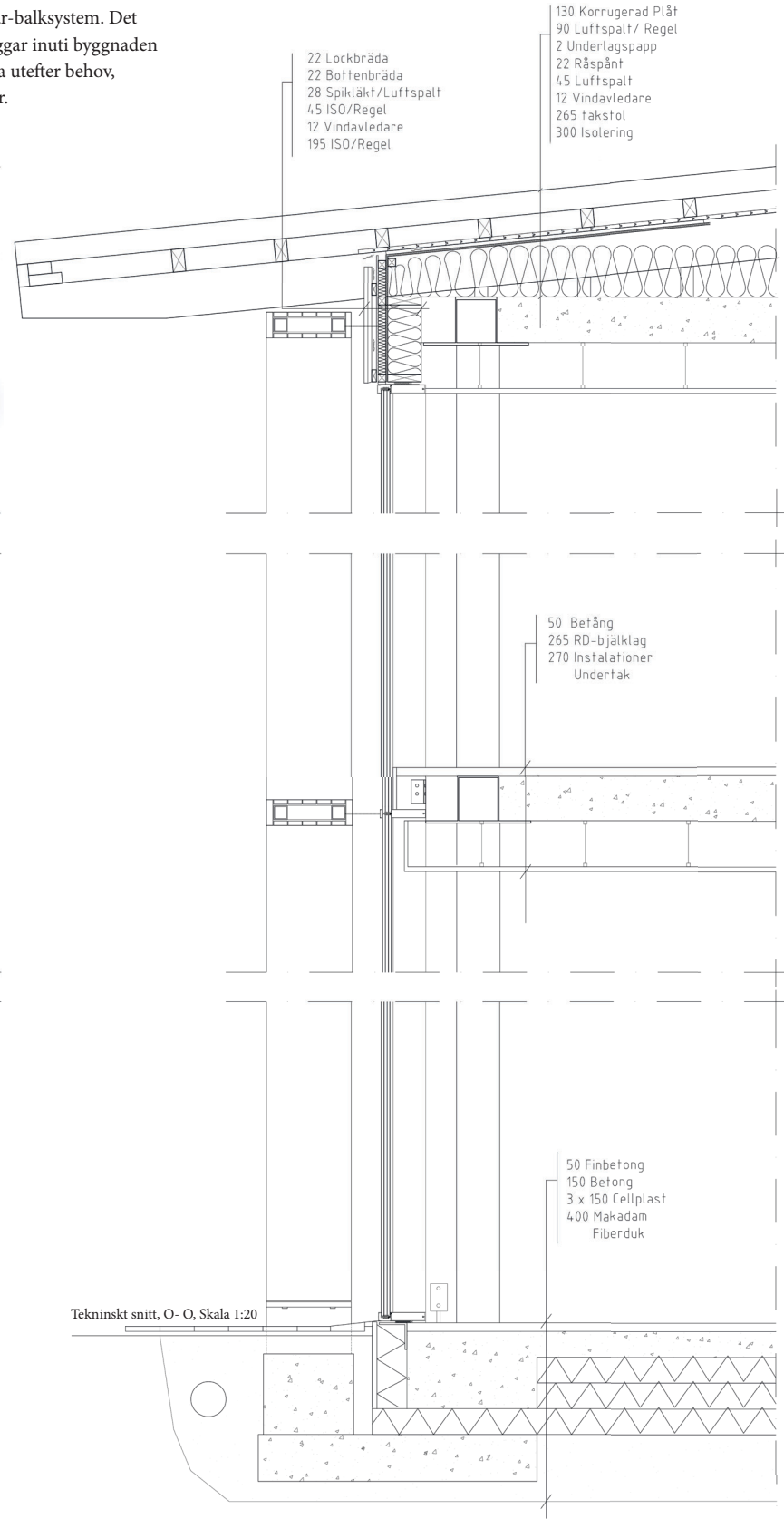
Där de vertikala elementen möter taket kragar takstolarna i samma behandlade trä ut över. Taket är sedan i en korrugerad plåt som även denna är grå för att ge ett grått helhetsintryck. När det regnar faller vattnet från taket direkt ner och träffar då bland annat vatten där byggnaden kragar ut. Fasaderna mot atriumet är uppbyggd på samma sätt med pallkragar men här möts inte de vertikala elementen av ett utkragande tak utan sträcker sig så att det hamnar i liv med taknocken.



Sektion M-M
Skala 1:200



Sektion N-N
Skala 1:200



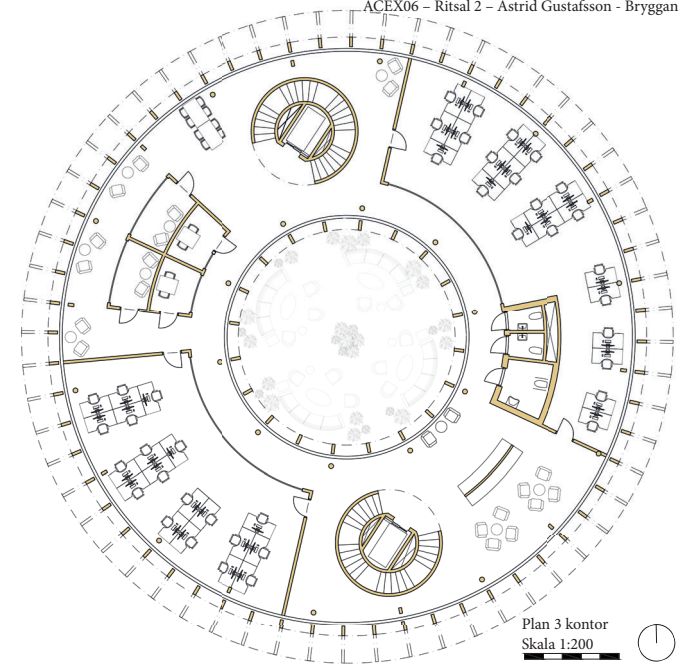
Tekniskt snitt, O-O, Skala 1:20

- 22 Lockbräda
- 22 Bottnbräda
- 28 Spikläkt/Luftspalt
- 45 ISO/Regel
- 12 Vindavledare
- 195 ISO/Regel

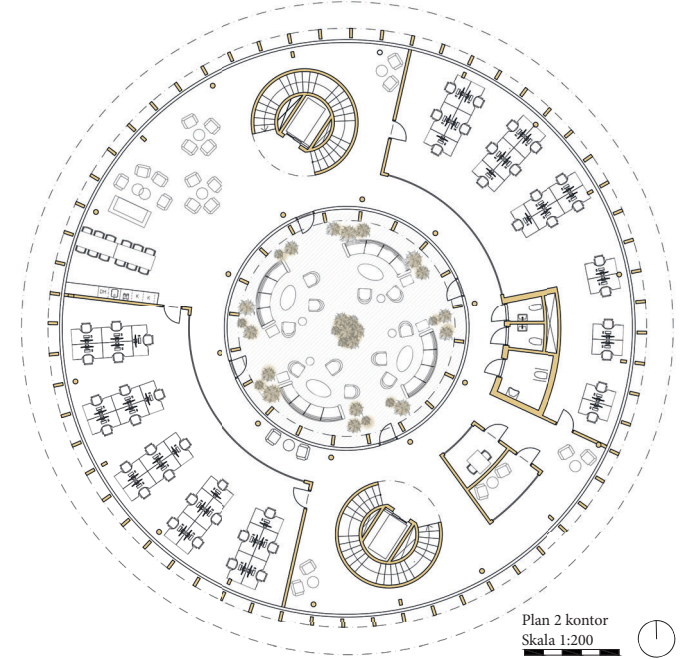
- 130 Korrugerad Plåt
- 90 Luftspalt/ Regel
- 2 Undertagspapp
- 22 Råspånt
- 45 Luftspalt
- 12 Vindavledare
- 265 takstol
- 300 Isolering

- 50 Betång
- 265 RD-bjälklag
- 270 Installationer
- Undertak

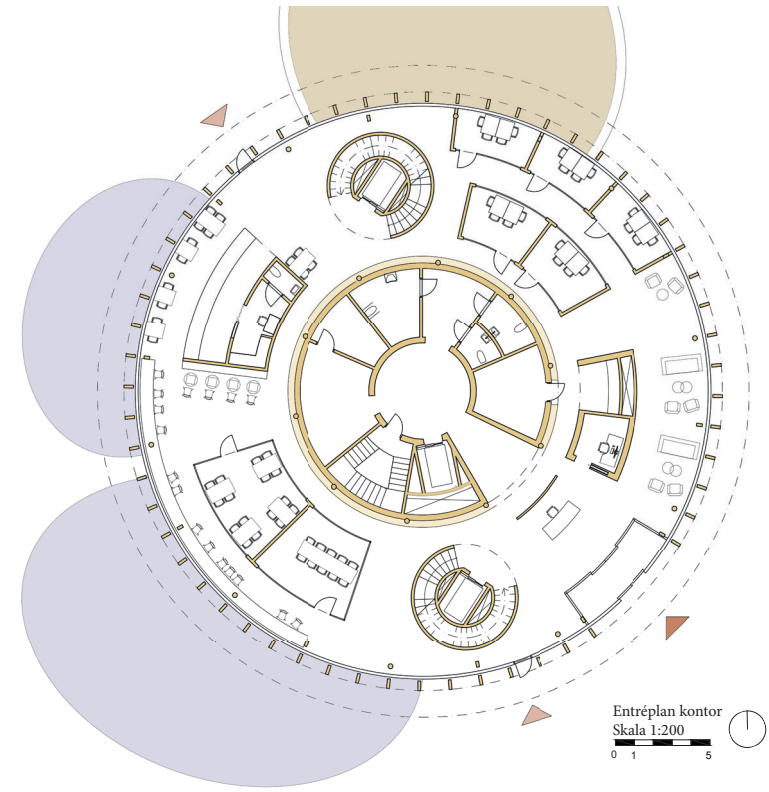
- 50 Finbetong
- 150 Betong
- 3 x 150 Cellplast
- 400 Makadam
- Fiberduk



Plan 3 kontor
Skala 1:200



Plan 2 kontor
Skala 1:200



Entréplan kontor
Skala 1:200