

FISKHAMNEN I CENTRUM

I en kombination av attraktiva bostäder i en variationsrik miljö tillsammans med en ny och central knutpunkt skall den framtida Fiskhamnen skapa nya och långsiktigt hållbara kvaliteter för både boende och besökare. Med ett fokus på intimitet skall denna stadsdel verka som en förlängning av Majorna och ta med känslan av småskalighet direkt ut till kajkanten, men i en from som skall samspela med ett konstant växande stad. I framtidens Göteborg är närheten till hav och hamn en kvalité som kan utnyttjas av alla - Nu står Fiskhamnen i centrum.

"FISKHAMNSTORGET"



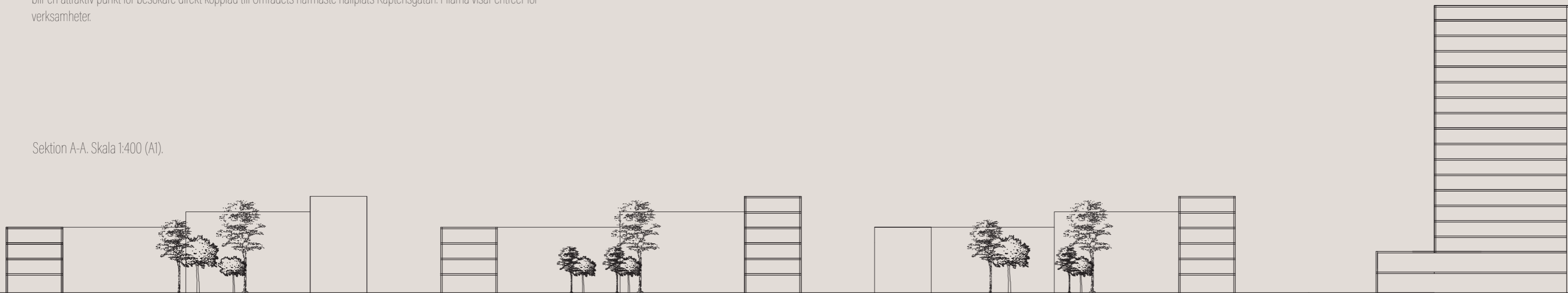
Detalj, skala 1:2000 (A1)

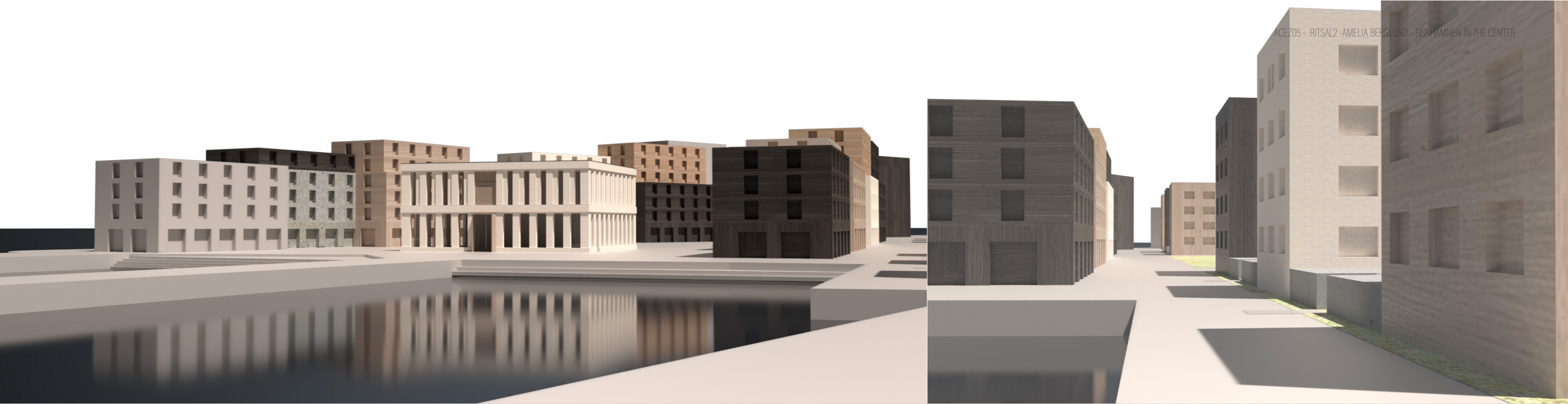
"Torget" är Fiskhamnens centrala och mest aktiva del av området. Denna plats agerar som samlingspunkt för verksamheter, kultur och umgänge och kommer med sitt koncentrerade människoflöde skapa bättre förutsättningar för levande bostäder och liv i stadsdelen. Lamellhusen på torget har alla aktiva bottenvåningar där samlingen av verksamheter blir en attraktiv punkt för besökare direkt kopplad till Områdets närmaste hållplats Kaptensgatan. Pilarna visar entreér för verksamheter.

Situationsplan, Skala 1:1000 (A1)

Byggnadsstrukturen följer rutmönstret och vägstrukturen från Majorna och fortsätter i en småskalig och variationsrik miljö med ytor för andrum. Exploateringen är högre längs boulevarden och bryts sedan upp mot ett mer fritt placerat byggnadsspråk längs kajkanten. Kvarterstrukturen är halvöppen längs boulevarden för en effektiv ljuddämpning men varierar däremot i sina öppningar till innergårdarna. Att medvetet bryta siktlinjer mellan kvarteren motverkar genomgångar av besökare trots dess centrala placering.

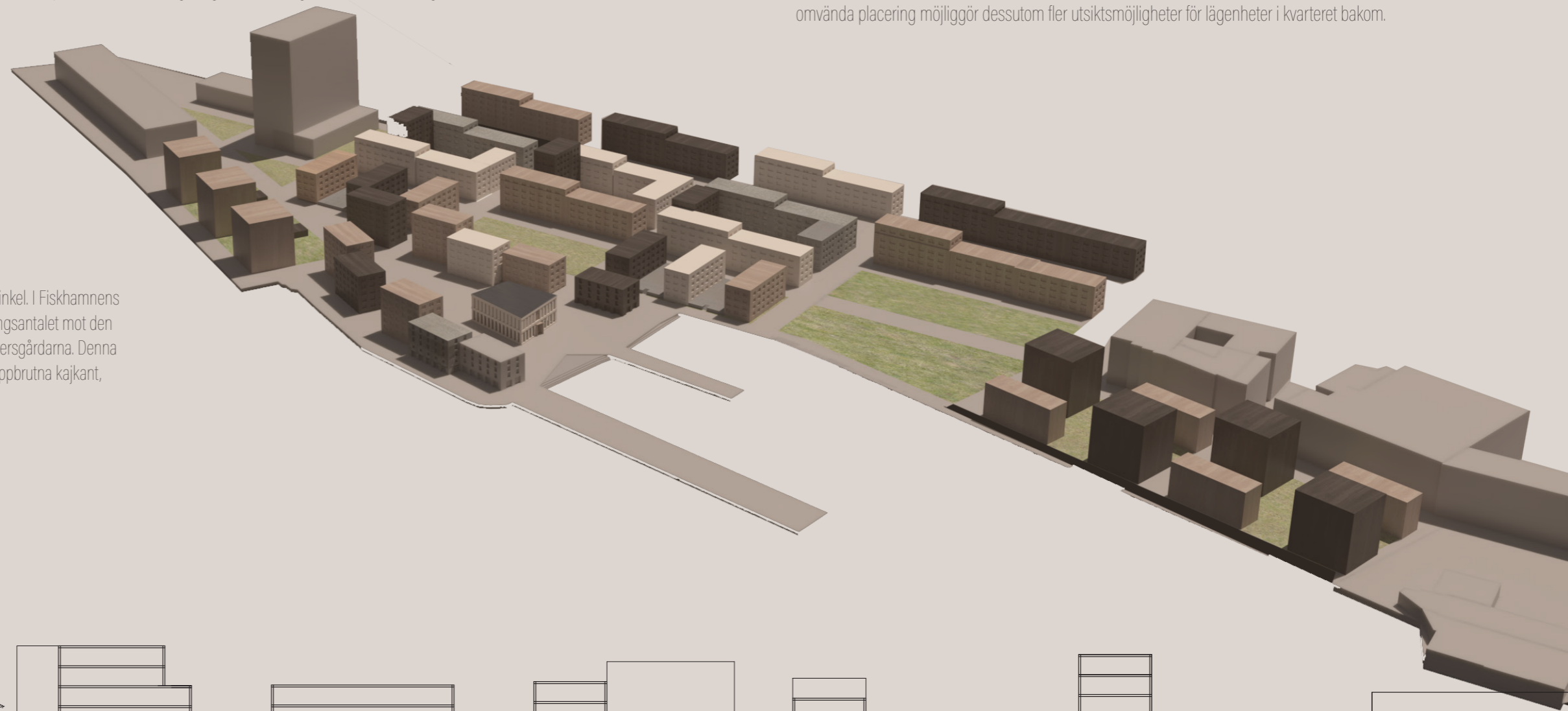
Sektion A-A, Skala 1:400 (A1)





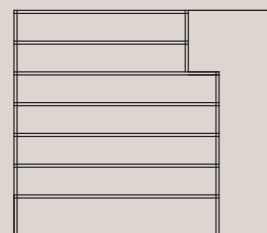
Perspektivet visar vyn från parken i väst sett mot Fiskhamnens torg. Bebyggelsen är variationsrik i form av våningsantal och material för att skapa en intim och småskalig stadsmiljö. Material som trä, tegel och rå betong bidrar till en sparsmakad men långsiktigt hållbar design som tillsammans gör stadsdelen till en enhet.

Perspektivet visar gränsen mellan bostadsgata och torg sett från parken i väst. Bilden visar hur de upphöjda innergårdarna på 1.5m separerar den offentliga gågatan med den privata innergården. Lamellhusens omvända placering möjliggör dessutom fler utsiktsmöjligheter för lägenheter i kvarteret bakom.

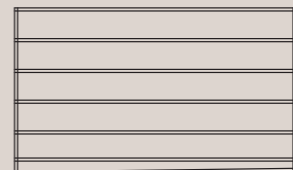
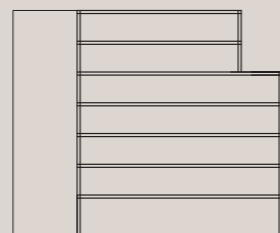


Perspektivet visar en flygbild av området i en tredimensionell vinkel. I Fiskhamnens högst exploaterade kvartersområde längs boulevarden är våningsantalet mot den sydvästliga sidan färre för att släppa in maximalt solljus i i kvartersgårdarna. Denna variation av höjdskillnad repeteras dessutom i området mer uppbrutna kajkant, vilket möjliggör soliga terrasser på alla takplan.

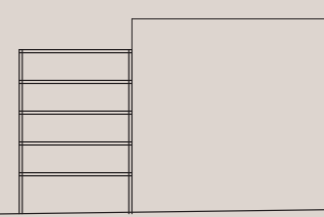
Sektion B-B. Skala 1:400 (A1).



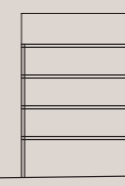
TORG



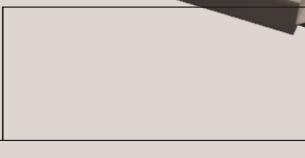
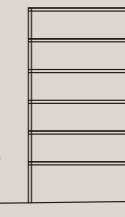
KVARTER



KVARTER



BOULEVARD



FISKHAMNENS FOLKBIBLIOTEK

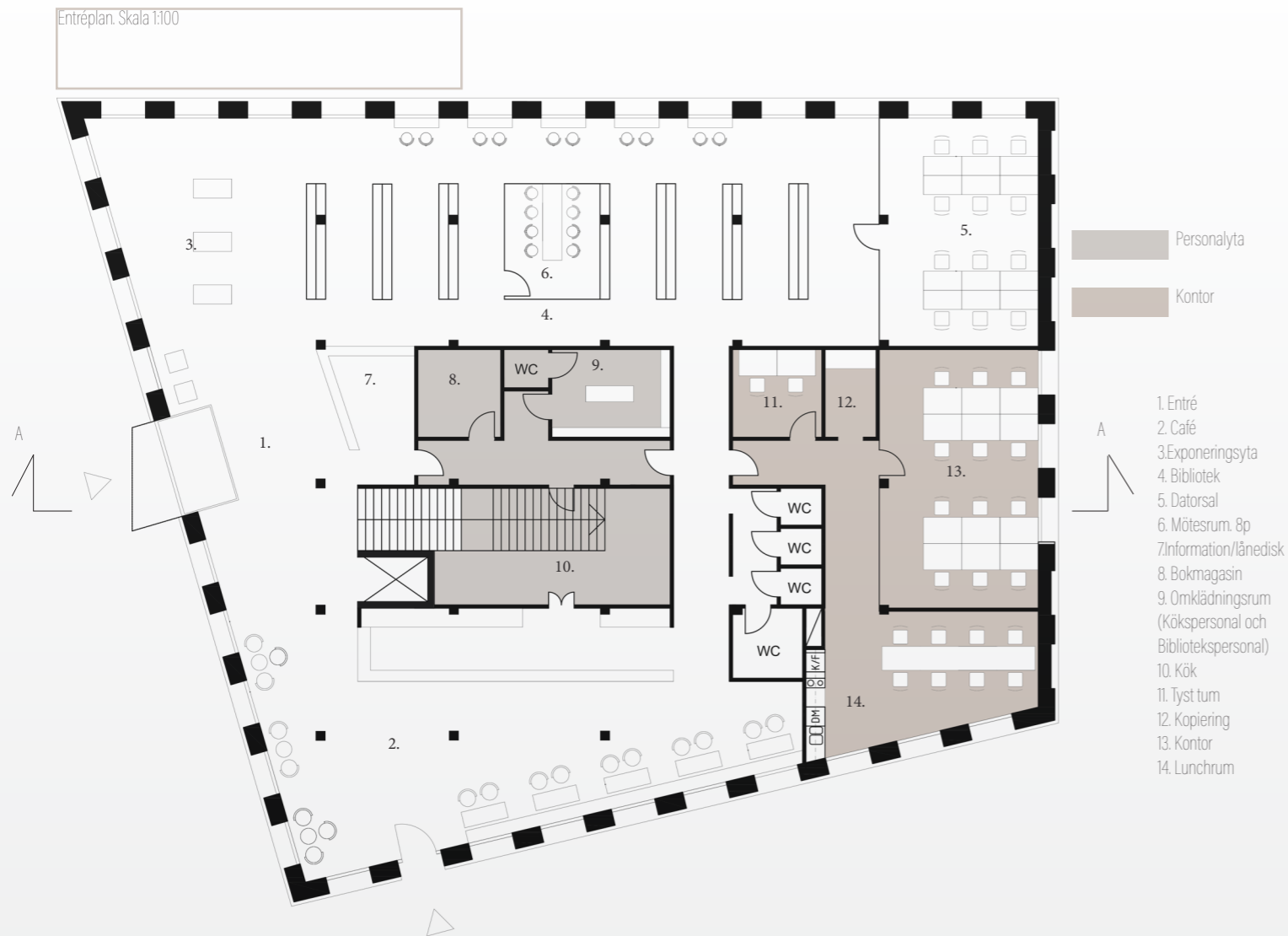
Mitt i Fiskhamnens mest centrala och aktiva del, Fiskhamnstorget, befinner sig stadsdelens bibliotek. Centrerat på platsen och med ett skal som skyddar från vind, salt och frekvent återkommande regnskurar är detta en byggnad som är gjord för att bestå - både fysiskt, funktionellt och i sin avskalade design. I detta projekt kommer ytan för lärande och skapande ta plats i en värdefull del av stadsrummet för att med sin funktion även skapa värdefulla möten mellan människor.

Byggnaden symboliserar torgets mittpunkt och agerar som en nodpunkt för Fiskhamnens mest attraktiva plats för besökare. Med en volym som är utformad pararellt med stadsrummets omringliggande väggar blir biblioteket en självklar rumsskapande komponent i en stadsmiljö av handel, kultur, och rörelse.

SITUATIONSPLAN, SKALA 1:400

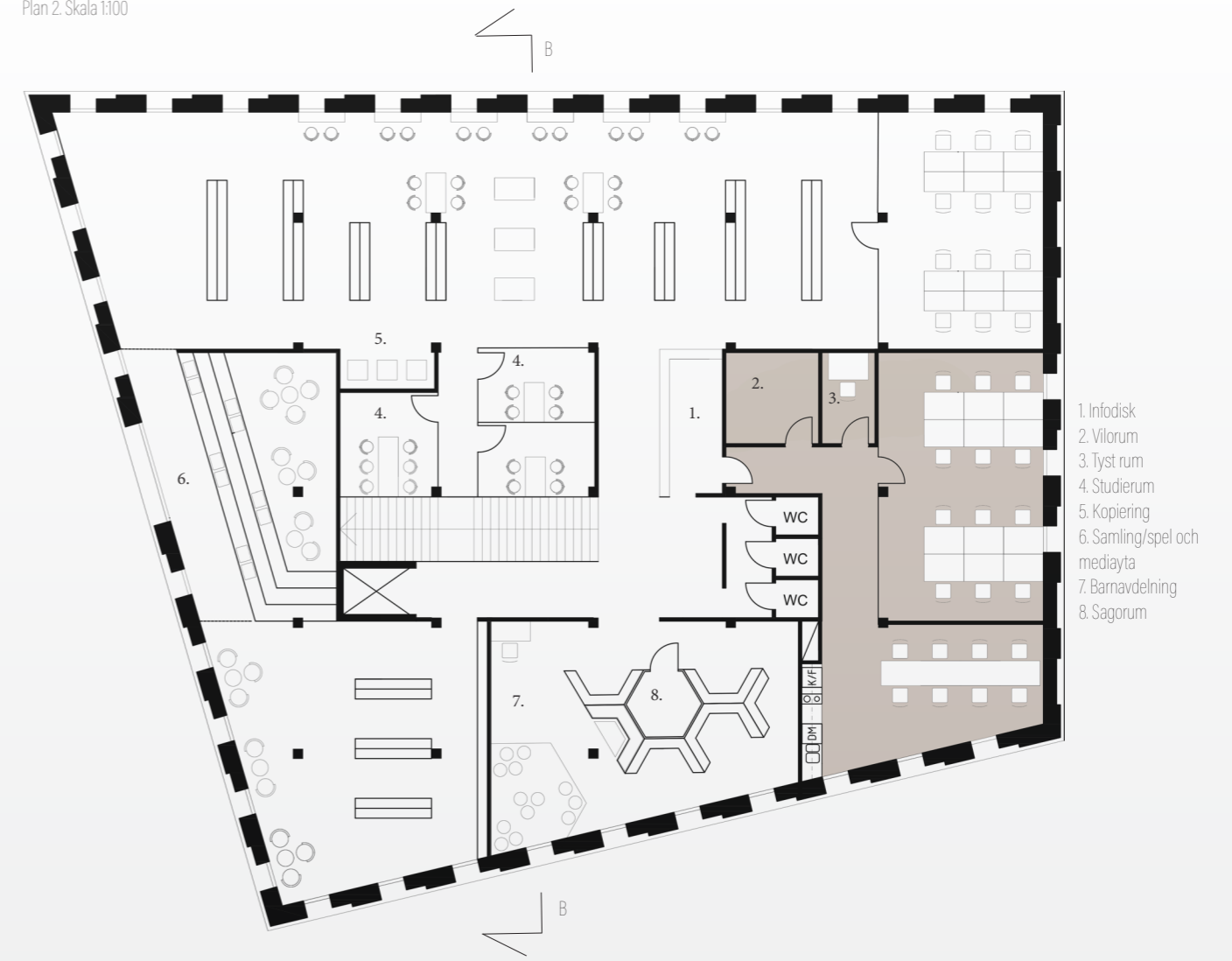


Entréplan. Skala 1:100

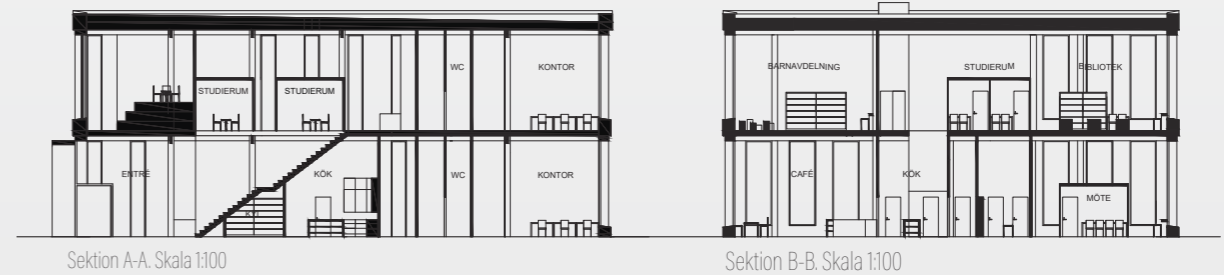


Byggnadens entréplan med sina generösa fönsteröppningar agerar som showroom för förbipasserande gäster och avslöjar insidans funktion. Huvudingången mot väst är direkt riktad mot infodisk och kommunikation för att möjliggöra en snabb lokalisering av byggnaden. Caféet fångar besökare från områdets högst trafikerade stråk i syd och agerar som en fristående verksamhet för ett ökat människoflöde i byggnaden och ger bättre förutsättningar för besökare att samtidigt utforska bibliotekets verksamhetslokaler. Planen är uppdelad i 2 tydligt separata zoner där ytan för besökare är koncentrerad längs fasaden, och ytan för personal är koncentrerad i byggnadens mittpunkt samt bakre del. Dessa två zoner bryts av en korridor som möjliggör en snabb rörelse och rundgång mellan entré - bibliotek - WC och café men är även en viktig kommunikationsyta för en effektiv rörelse mellan olika personalytor. Kökspersonal, receptionister och bibliotekarier med kontorsarbete delar därmed på ytor som lunchrum, WC och omklädningsrum och rör sig fritt inom sin zon, men dolt från besökare.

Plan 2. Skala 1:100



Plan 2 är kompakt utformad i en variation av både öppna, halvöppna och helt slutna vistelsezoner. Byggnadens större biblioteksyta bidrar till en öppen och luftig läsmiljö medan den mörka mittpunkten utgör en samling av slutna studierum för arbete och möten i en dämpad ljudnivå. Den intilliggande kunskapstrappan mot väst ger en relativt avskärmd plats för spel och media för ungdomar, men fungerar även som samlingsplats med möjlighet till avskärmning för tillfällen vid större sammankomster, föreläsningar eller klassbesök. Barnavdelningen ligger placerad nära infodisk och WC i en mer avskärmande och trygg miljö. Detta ger plats för både lek och vila i valfri ljudnivå oberoende av övriga gästers preferenser.



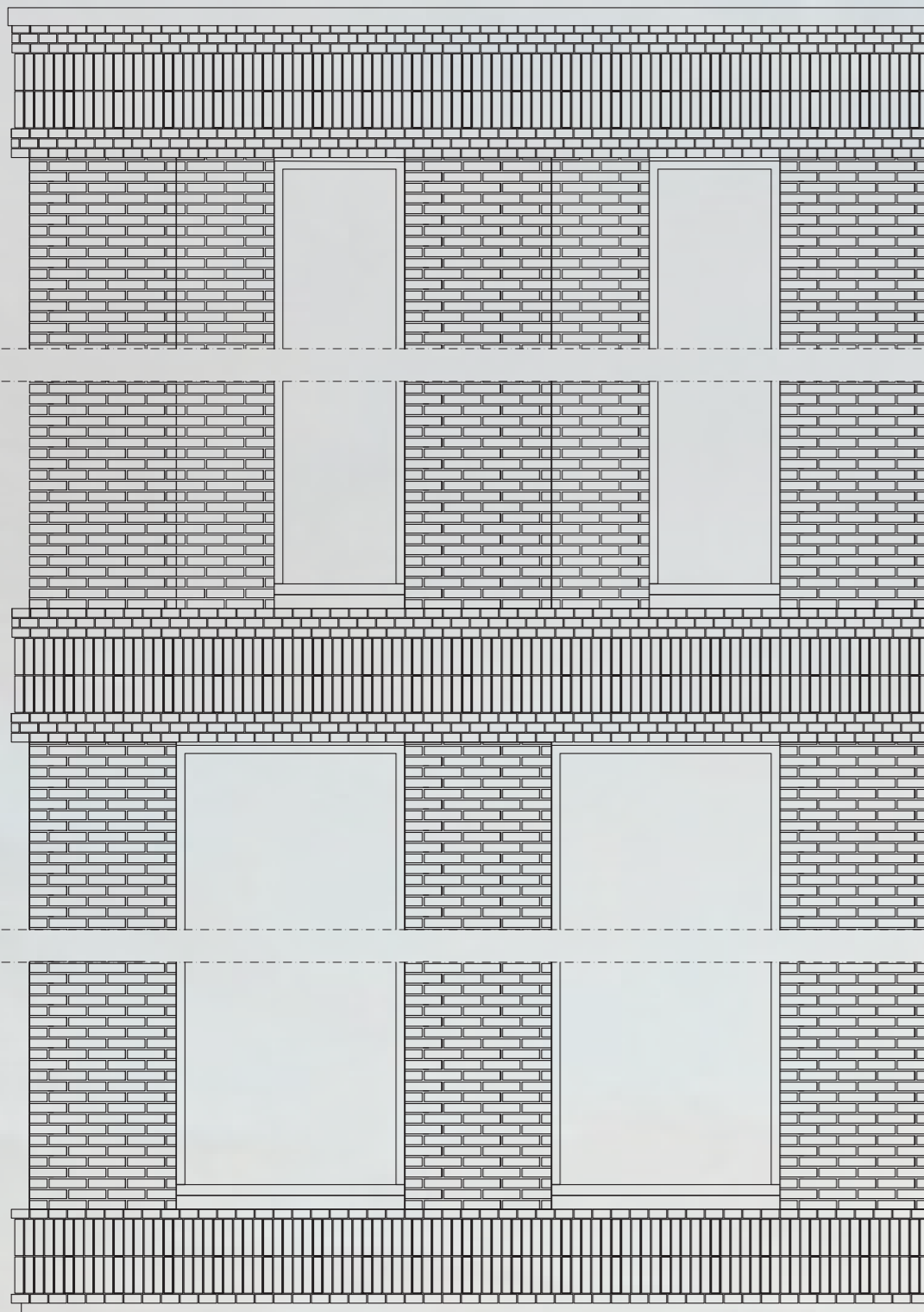
Sektion A-A. Skala 1:100

Sektion B-B. Skala 1:100

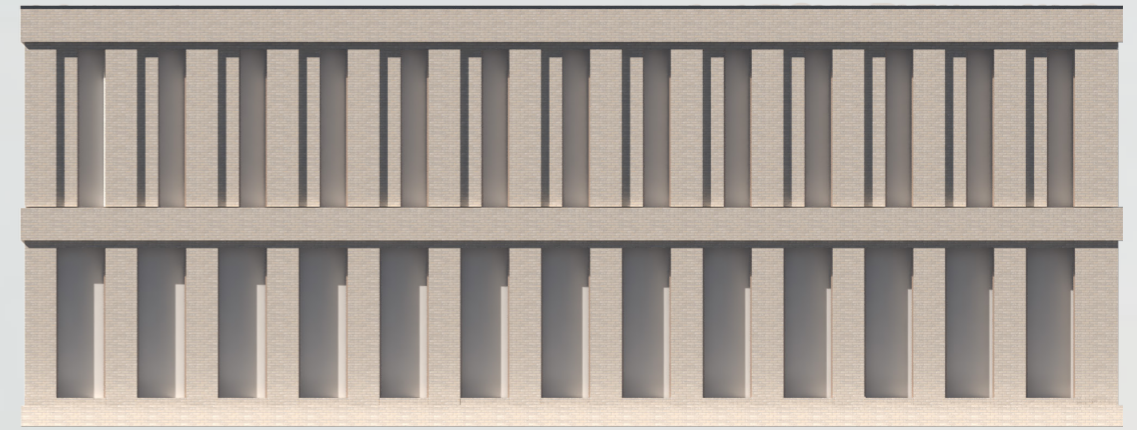
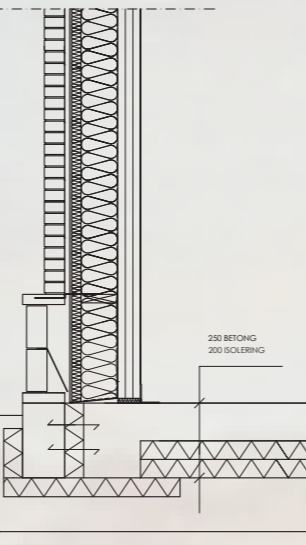
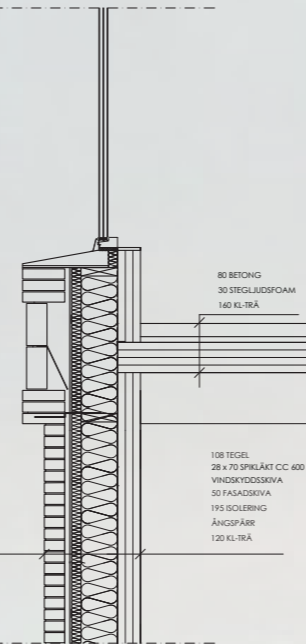
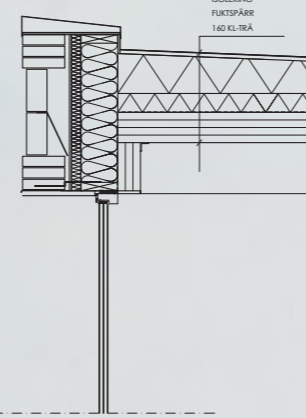
Perspektivet visar vyn av den öppna biblioteksytan mot norr på plan 2. I kombination med den generösa takhöjden på 5m ger byggnadens bärande komponent, KL-trä, en ytterligare effekt av ljus och luftighet i bibliotekets inomhusmiljö. Materialet agerar som en diskret men dessutom tidlös accessoar i rummet och förstärker känslan av lugn i en biblioteksmiljö som ofta kräver koncentration och tystnad. Den läsbara konstruktionen blir därmed en viktig del både för den estetiska och sensoriska helhetsupplevelsen av rummet.



Perspektivet visar entrésituationen sett från Byggnadens Caféverksamhet. I entrén möts besökaren direkt av informationsdisk och kommunikationsmöjligheter till plan 2. Detta medför att besökare från både huvudentre och nyfikna Cafégäster känner sig sedda och snabbt kan finna hjälp eller hitta sin väg genom byggnaden. Den v-formade information- och lånedisken ger personalen en generös översyn över besökare i både entré, café och biblioteksytan.



Fasadutsnitt och detaljsektion. Skala 1:20



Fasad mot syd. Skala 1:100

Fasaden representerar det hårda skalet på byggnaden och ger i kombination med den djupa fönstersättningen och tydligt markerade bjälklaget ett tyngret uttryck; ett uttryck som dessutom markerar att denna byggnaden skall bestå unger en lång tid. De diskreta detaljerna längs bjälklaget och det repetitiva pelarsystemet är inspirerade av klassiska byggnadsprojekt, men ger i kombinationen av danskt, sandfärgat tegel och små förskjutningar i fasaden en avskalad helhet. Dessa små förskjutningar i ger förvisso ett minimalistiskt uttryck på papper, men bildar med hjälp av solens strålar ett dynamiskt spel mellan ljus och skugga i fasadlivet på plan 2.



Fasad mot väst. Skala 1:100

Fasaden visar byggnadens framsida och den markerade huvudentrén till biblioteket. Trämaterialet ger byggnaden ett varmare intryck och visar ett smakprov av vad som döljer sig inom tegelfasaden.

