

F.I.S.K

Där det salta vattnet idag skvalpar mot kajkanterna och fiskebåtarnas dova motorer ljuder, skisseras nu konturerna av en ny stadsdel – ett offentligt rum som andas både maritim historia och framtida grönska. Förslaget förvandlar det nuvarande hamnområdet till ett levande parkstråk som slingrar sig längs vattnet, en grön lunga till stadens hjärta.

Det arkitektoniska greppet präglas av en medvetenhet om platsens unika karaktär och dess visuella potential. Genom strategiskt placerade volymer och öppna ytor skapas ett spel av siktlinjer som både ramar in och frigör blicken mot hamninloppet och den omgivande staden. Lägre, utspridda strukturer närmast kajen bjuder in till flanerande och kontemplation, medan högre, distinkta byggnader i bakgrunden markerar viktiga punkter och fungerar som visuella ankare. Samtidigt möter denna bebyggelse den befintliga strukturen och startar utmynningen av staden mot älven.

Parkstråket i sig är utformat som ett flöde av varierande rumsligheter. Här återfinns öppna gräsytor som inbjuder till lek och rekreation, avgränsade

sittplatser i skydd av lummig grönska, och platser med hårdare beläggning som kan användas för evenemang och möten. Vegetationen är noggrant utvald för att förstärka områdets identitet och skapa en dynamisk upplevelse genom årtiderna.

En viktig aspekt i gestaltningen är hanteringen av siktlinjer. Vissa vyer mot vattnet och ikoniska landmärken i staden framhävs medvetet genom att hålla området närmast kajen relativt lågt och öppet. Andra siktlinjer skapas internt i området, där strategiskt placerade byggnader och trädalléer leder blicken och skapar en känsla av rörelse och upptäckt. Samtidigt skapas också mer intima och avskärmade zoner där man kan dra sig undan stadens brus.

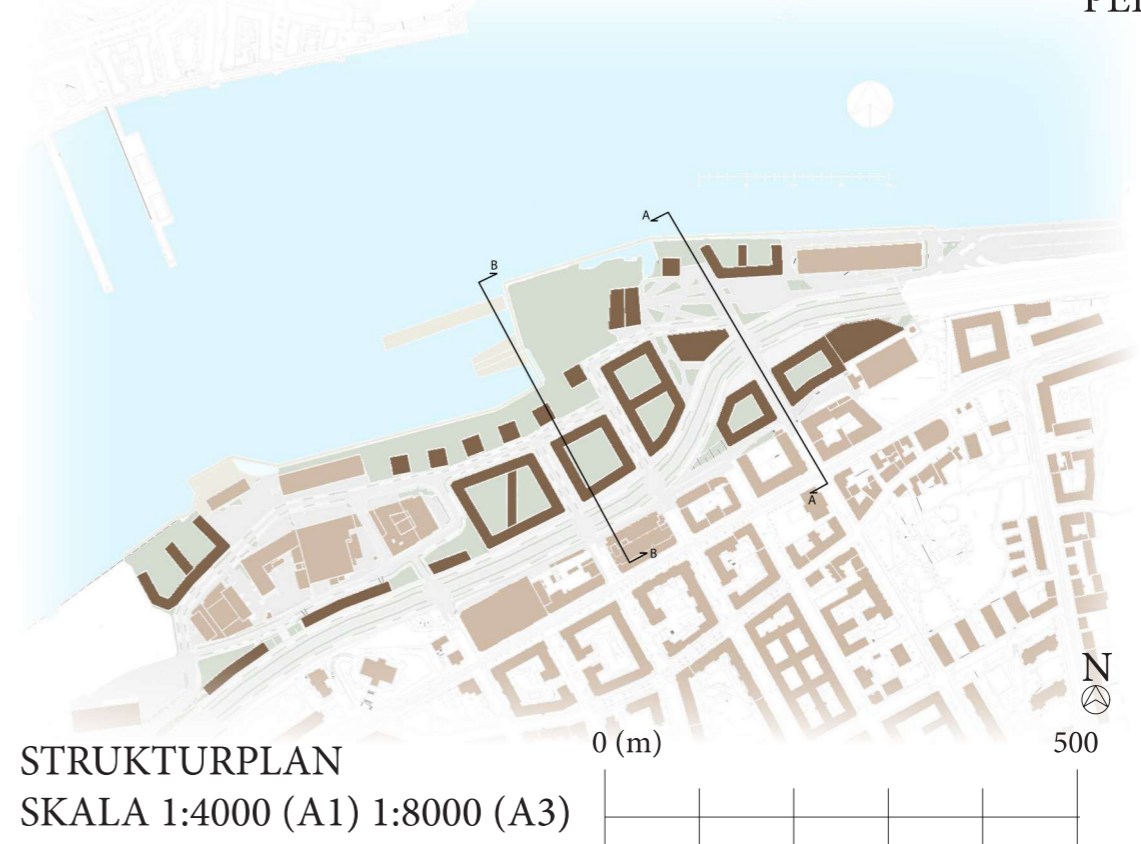
Det nya området vid Fiskhamnen har potentialen att bli en vital och attraktiv mötesplats för göteborgarna och besökare. Genom en genomtänkt arkitektur som värnar om siktlinjer och skapar ett sammanhängande parkstråk, kan platsens unika läge vid vattnet tas tillvara på bästa sätt och bidra till en mer levande och tillgänglig stad.



FÅGELPERSPEKTIV



PERSPEKTIV Y
TORGET



STRUKTURPLAN
SKALA 1:4000 (A1) 1:8000 (A3)



SEKTION A-A
SKALA 1:400 (A1) 1:800 (A3)

Med parkstråkets mjuka övergångar nås hjärtat av den nya stadsdelen – ett generöst torg som utgör den primära mötesplatsen. Torget är utformat med en tydlig ambition att främja social interaktion och fungera som en naturlig samlingspunkt för både boende, besökare och pendlare. Dess generösa yta möjliggör en flexibel användning, från vardagligt flanerande och uteserveringar till större evenemang och marknader.

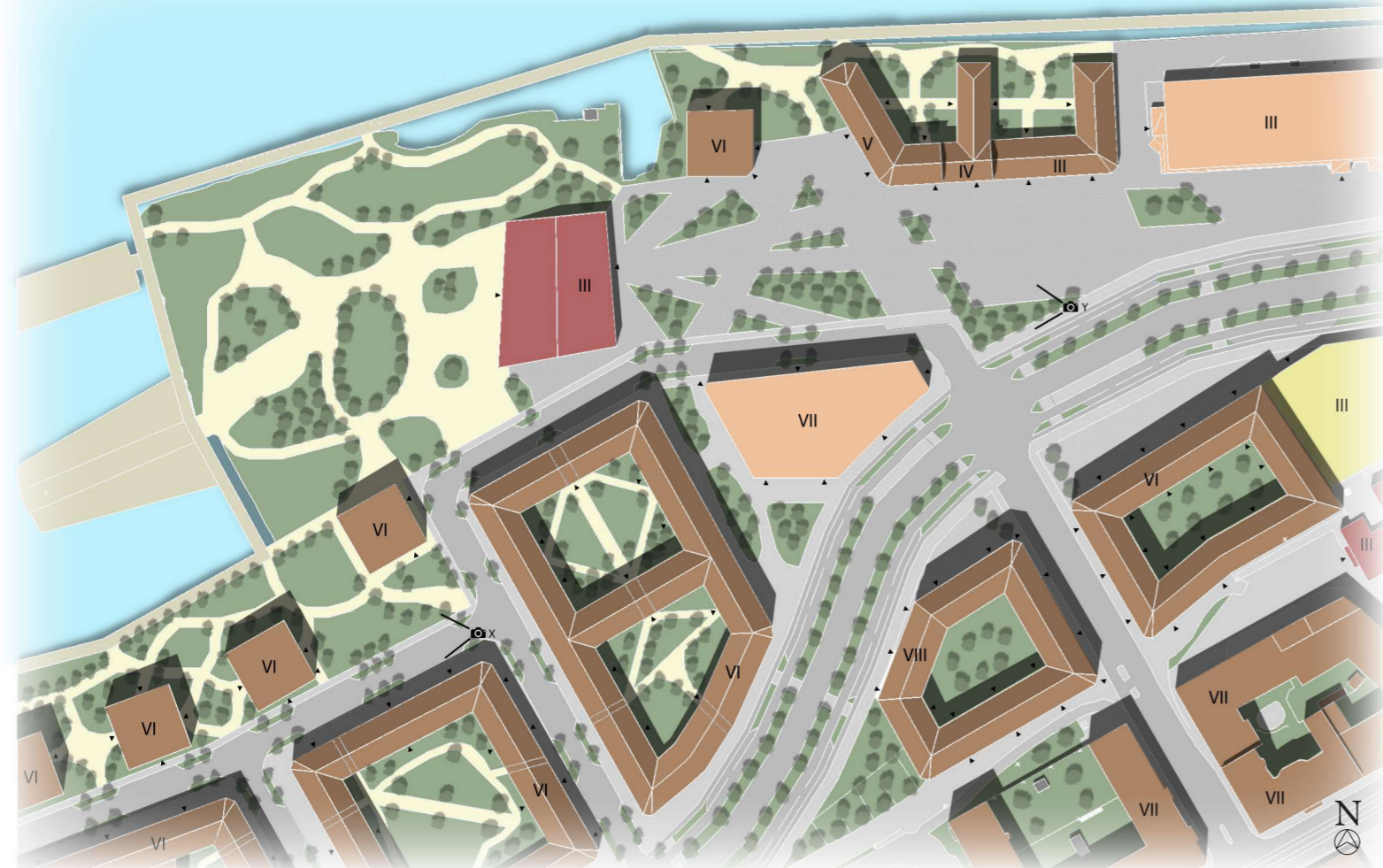
I direkt anslutning till torget planeras den nya stadsknutpunkten för kollektivtrafik. Denna strategiska placering skapar en sömlös integration mellan det offentliga rummet och stadens mobilitetsnätverk. Ankomsten och avgången av bussar, spårvagnar och eventuellt färjor sker på ett överskådligt och lättillgängligt sätt, utan att dominera torgets atmosfär.

Siktlinjer spelar även här en viktig roll. Från torget erbjuds tydliga vyer mot kollektivtrafikens ankomst- och avgångspunkter, vilket skapar trygghet och underlättar navigeringen. Samtidigt säkerställs att knutpunktens aktiviteter inte stör torgets primära funktion som en lugn och inbjudande mötesplats. Genom en balanserad komposition av volymer och öppna ytor skapas en visuell harmoni mellan torget och den intilliggande infrastrukturen.

Denna symbiotiska relation mellan torget och stadsknutpunkten skapar en dynamisk och levande plats där människor möts i olika ärenden och med olika syften. Torget blir inte bara en plats att passera igenom på väg till eller från kollektivtrafiken, utan snarare en destination i sig – en plats att vistas på, att umgås och att ta del av stadens puls. Integrationen bidrar till att vitalisera området och skapar en naturlig flöde av människor som berikar både det offentliga rummet och de kommersiella verksamheter som förväntas etablera sig i dess närhet.



PERSPEKTIV X
PUNKTHUSGATA



PLANUTSNITT
SKALA 1:1000 (A1) 1:2000 (A3)

0 (m) 50 100

OFFENTLIG BYGGNAD

KONTOR

PARKERING

BOSTÄDER

Där asfalten idag breder ut sig som ett grått och monotont täcke, föreslås nu en taktill och variationsrik markläggning som sätter människan i fokus och aktivt bidrar till en tryggare och mer inbjudande stadsmiljö. Visionen är att transformera gatan från en primär transportled till ett delat rum, där fotgängare och cyklister prioriteras och fordonstrafiken anpassar sig till en långsammare rytm.

Det centrala elementet i denna transformation är introduktionen av gatsten. Inte den maskinellt lagda, släta ytan, utan ett medvetet val av varierande storlekar, former och nyanser som tillsammans skapar en levande och organisk textur. Den ojämna ytan i sig verkar hastighetsdämpande på fordon, vilket naturligt leder till en tryggare miljö för de oskyddade trafikanterna. Föraren tvingas till ökad uppmärksamhet och en mjukare körstil i mötet med det varierande underlaget.

Markläggningen definierar subtilt olika zoner inom gaturummet. Bredare partier med en jämnare, men fortfarande taktill,stensättning kan indikera gångytor och platser för uteserveringar eller tillfälliga aktiviteter. Smalare stråk med en mer distinkt och oregelbunden stensättning kan markera körbanan, vilket visuellt signalerar dess underordnade roll i förhållande till de mänskliga aktiviteterna.

Gatstenens inneboende egenskaper bidrar även till en mer sinnlig upplevelse. Dess varierande färgskala, från ljusa grå toner till varmare inslag av ockra och rött, skapar ett visuellt intresse och en känsla av historisk förankring. Ljudet av steg och rullande däck mot stenen ger en akustisk dimension som skiljer sig markant från den dova resonansen av asfalt. Vidare bidrar stenens förmåga att magasinera värme till ett behagligare mikroklimat under varma dagar.

Integrerade i markläggningen kan subtila ledstråk i avvikande material eller textur skapas för att underlätta orienteringen för personer med synnedsättning, utan att kompromissa med den övergripande estetiken. Dessa taktilla element blir en naturlig del av gatans mönster och bidrar till en mer inkluderande design.

Planteringsytor med robust grönska kan strategiskt integreras i stensättningen, vilket ytterligare bidrar till att bryta upp de hårda ytorna och skapa en mer levande och grönskande gatumiljö. Dessa inslag av vegetation fungerar inte bara som visuella och ekologiska tillskott, utan kan även bidra till att fysiskt avgränsa gång- och körbanor på ett mjukt och naturligt sätt.



SEKTION B-B
SKALA 1:400 (A1) 1:800 (A3)

0 (m) 50 100



PERSPEKTIV Z

I hjärtat av den nya stadsdelen, ett levande nav där det maritima arvet möter framtidens gröna stadsrum, tar nu ett förslag för ett nytt stadsdelsbibliotek form. Denna byggnad, med en genomtänkt konstruktion och uttrycksfull arkitektur, syftar till att bli en central kunskaps- och mötesplats, skräddarsydd för att möta både dagens och morgondagens behov.

Heinrich Böll Biblioteket i Berlin har fungerat som en viktig förebild och inspirationskälla, då det exemplifierar hur ett bibliotek kan sträcka sig bortom sin traditionella roll och bli en katalysator för samhället. Det representerar en vision av biblioteket som en öppen och dynamisk mötesplats, långt mer än bara en förvaringsplats för böcker.

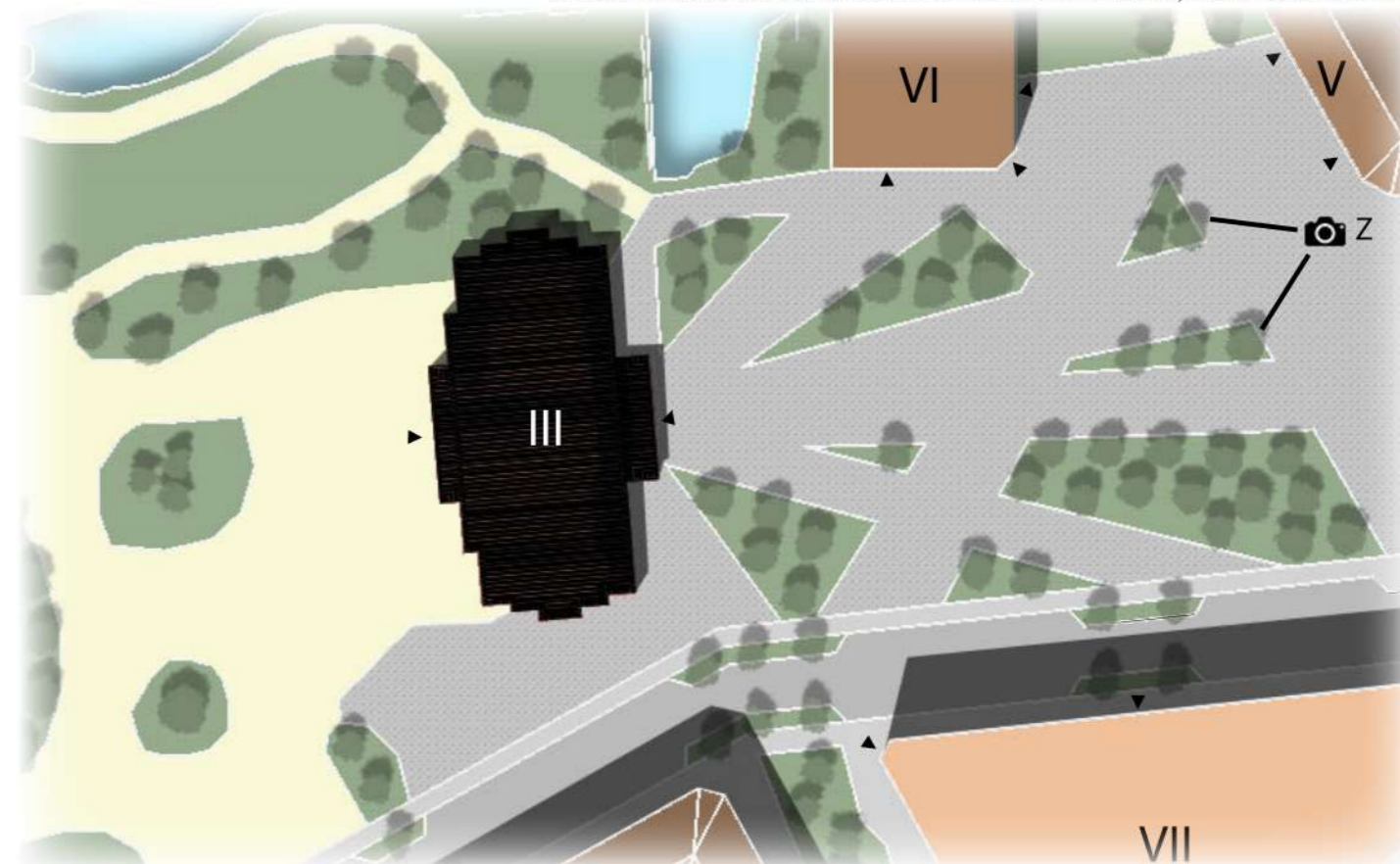
Biblioteket i Berlin visar hur en modern anläggning kan fungera som ett levande vardagsrum för medborgarna, där gränserna mellan studier, social interaktion och kulturella upplevelser suddas ut. Det betonar vikten av flexibla och inbjudande ytor som möjliggör en mångfald av aktiviteter, från tyst läsning och individuella studier till grupparbeten, workshops och offentliga evenemang.

Konstruktionen är rationell och robust, med håldäck, stål och trä som bärande element. Detta ger en stabil grund som inte bara garanterar lång livslängd utan också möjliggör en hög grad av flexibilitet i planlösningen. Fokus ligger på att skapa en balans mellan det tekniska och det estetiska, där varje materialval har en specifik funktion och bidrar till helhetens uttryck.

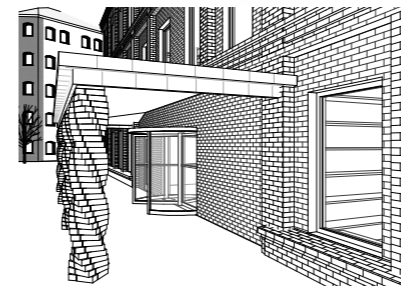
Att skapa djup i fasaden med utfackningar i tegel är inte enbart en estetisk gest, utan en medveten strategi för att berika den mänskliga upplevelsen av byggnaden och dess omgivning. I visionen om en trivsam och iakttagelsevänlig miljö, där människan står i centrum, spelar fasadens gestaltning en avgörande roll.

För det första bryter de varierande tegelförskjutningarna upp en annars platt och monoton yta. En fasad utan djup kan upplevas som statisk och ointressant, något man passerar utan att reflektera över. Genom att introducera utfackningar skapas en lek med ljus och skugga som förändras över dagen och med årstidernas växlingar. Solens strålar kommer att kasta mjuka skuggor i fördjupningarna under morgonen, för att sedan framhäva de utskjutande delarna under eftermiddagen. Detta dynamiska spel av ljus och skugga ger fasaden liv och en nästan skulptural kvalitet, som ständigt erbjuder nya visuella intryck. Denna subtila rörelse i fasaden fångar blicken och inbjuder till att stanna upp och ta in byggnaden, snarare än att bara passera förbi.

För det andra främjar djupet i fasaden en känsla av taktill och visuell närvaro. Teglets naturliga textur och det sätt ljuset faller på det, förstärkt av utfackningarna, uppmuntrar till att närma sig byggnaden. Man vill kanske sträcka ut en hand och känna teglets yta, eller studera hur de



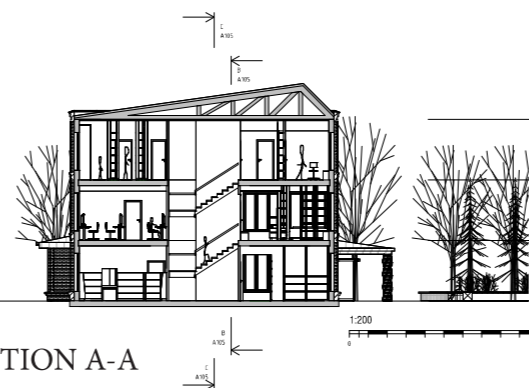
SITUATIONSPLAN - SKALA 1:400 (A1) 1:800 (A3)



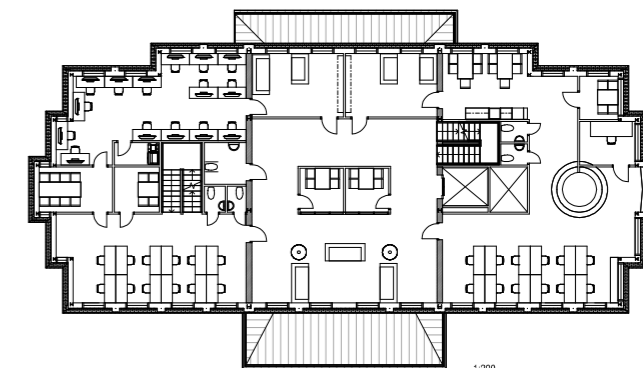
ENTRÉ

enskilda stenarna är lagda. Detta skapar en mer intim relation mellan människan och arkitekturen. I en tid då många fasader är släta och opersonliga, erbjuder denna detaljrikedom en mänsklig skala som är lätt att relatera till.

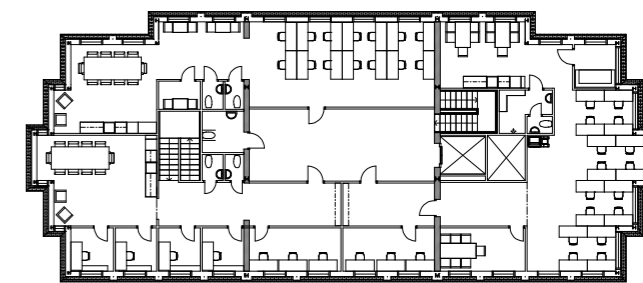
Denna förmåga att tillåta iakttagelser från den som befinner sig på platsen är grundläggande för att skapa en trivsam miljö. När en byggnad erbjuder visuella "krokar" som drar till sig uppmärksamhet och belönar närmare granskning, blir det offentliga rummet rikare. Det handlar inte bara om att se byggnaden, utan om att uppleva den. De skiftande skuggorna och de varierande djupen ger referenspunkter för ögat och skapar en känsla av rumsbildning redan på fasadnivå. Det blir en del av det större landskapet av intryck som den nya stadsdelen syftar till att skapa – en plats där varje detalj bidrar till en rik och mänsklig upplevelse.



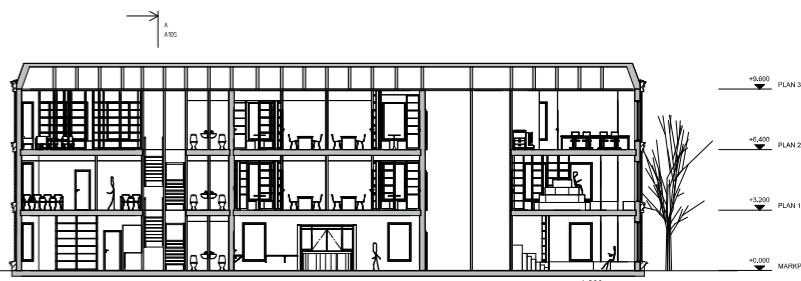
SEKTION A-A



PLAN 1: KONTOR - SKALA 1:200 (A1) 1:400 (A3)



PLAN 2: KONTOR - SKALA 1:200 (A1) 1:400 (A3)



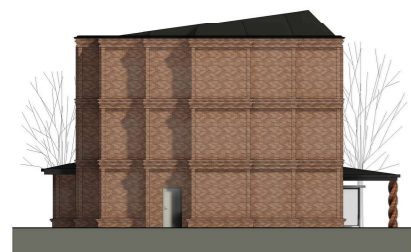
SEKTION B-B - SKALA 1:200 (A1) 1:400 (A3)



FASAD ÖST - SKALA 1:200 (A1) 1:400 (A3)



FASAD VÄST - SKALA 1:200 (A1) 1:400 (A3)

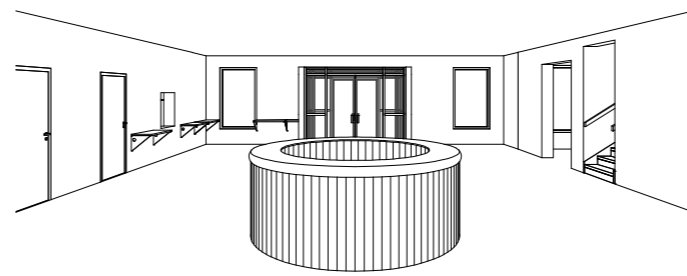


FASAD SYD - SKALA 1:200 (A1) 1:400 (A3)

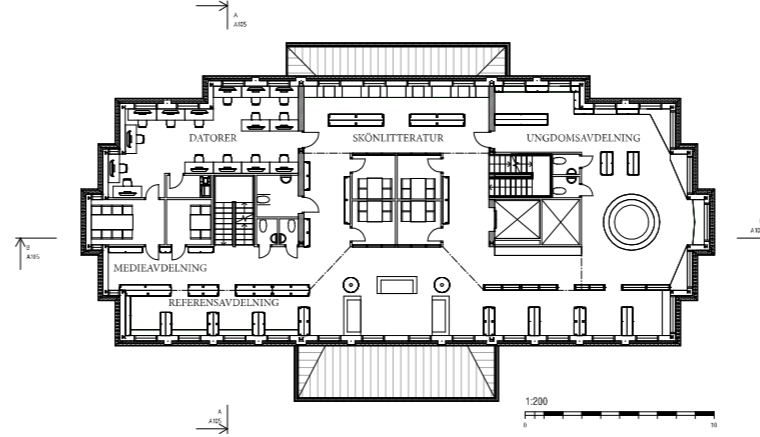


FASAD NORR

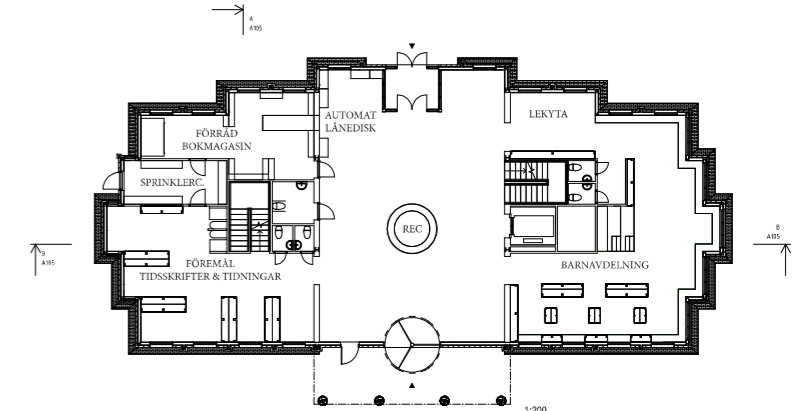
ENTRÉHALL



Planlösningarna är balanserade med konstruktionen. De två strategiskt placerade trapphusen är nyckeln till den höga flexibiliteten i ytanvändningen. Denna tredelade uppbyggnad av "celler" möjliggör enkel anpassning för olika ändamål. Inte minst är möjligheterna att göra om biblioteket till kontor goda, vilket ger byggnaden en framtidssäkrad funktion och långsiktig relevans i den föränderliga stadsbilden. Biblioteket är därmed inte bara en plats för böcker och kunskap, utan en adaptiv struktur som kan växa och förändras med de behov som uppstår i den nya stadsdelen.



PLAN 1 - SKALA 1:200 (A1) 1:400 (A3)

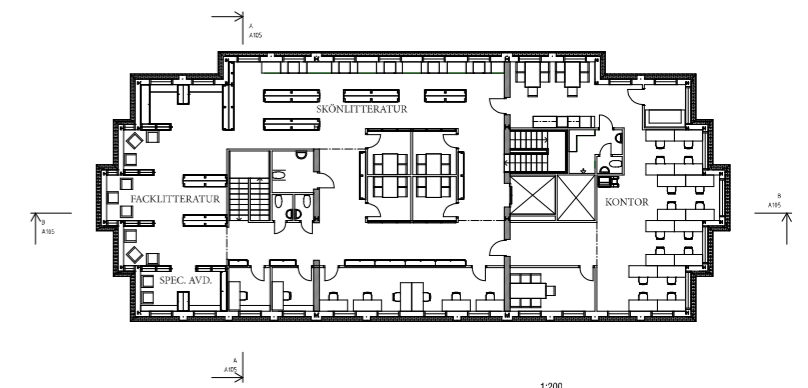


MARKPLAN - SKALA 1:200 (A1) 1:400 (A3)

MEDIEÄVDELNING



Interiört möts besökaren av trä, puts och betong. Denna kombination skapar en varm och inbjudande atmosfär, där varje material bidrar med sin unika karaktär. Inspirationen hämtas från Luo Studios hantverkshall i Xiuwu, Kina, särskilt dess distinkta användning av trä. I detta biblioteksprojekt manifesteras inspirationen i trästolpar som formger bibliotekets bokhyllor. Dessa pelare blir visuellt framträdande designinslag som definierar rummets struktur och flöde.



PLAN 2 - SKALA 1:200 (A1) 1:400 (A3)

STUDIEPLATS

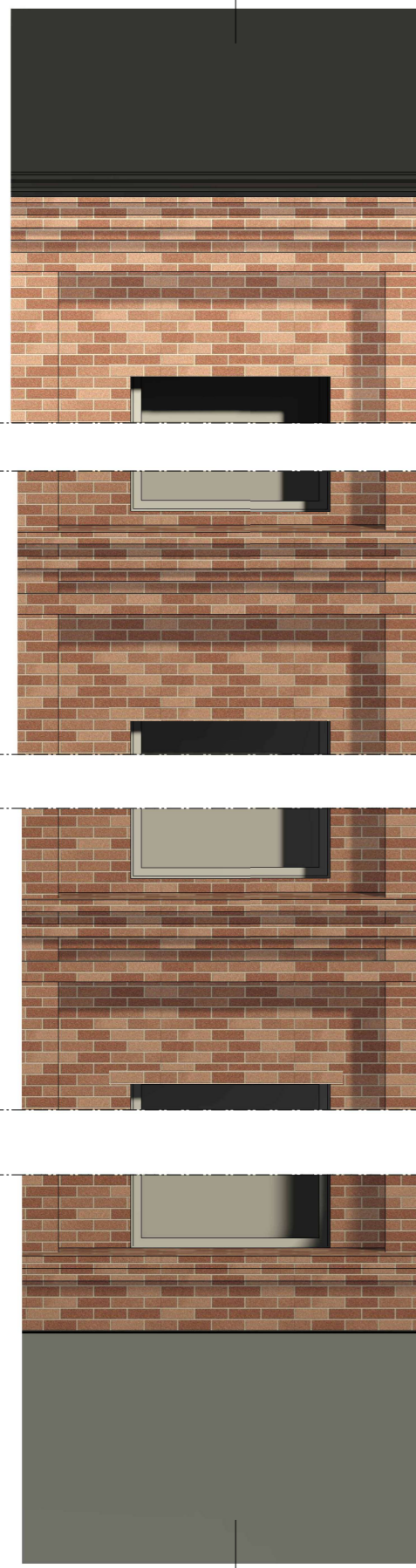


I bibliotekets interiör är visionen att skapa inspirerande och funktionella platser för studier och kontemplation. Detta manifesteras tydligast i de integrerade studieplatserna som vävs in i mötet mellan bokhyllor och fönster. De är inte bara möblerade nischer, utan snarare en förlängning av bokhyllornas struktur, där de robusta träpelarna som definierar hyllorna också ramar in individuella eller mindre grupper av studieytor.



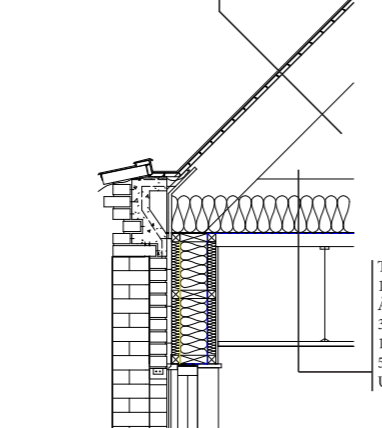
SEKTION C-C - SKALA 1:400 (A1) 1:800 (A3)

Principsektion A103



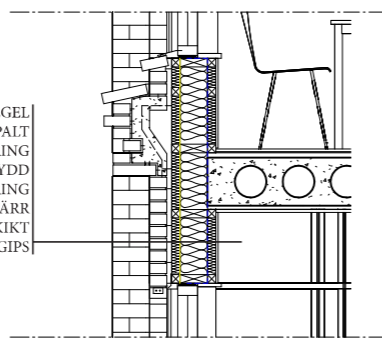
FASADUTSNITT - SKALA 1:20 (A1) 1:40 (A3) - PRINCIPSEKTION

FALSAD PLAN PLÅT
TAKPAPP
25 UNDERLAGSPONT
FACKVERKSTAKSTOL

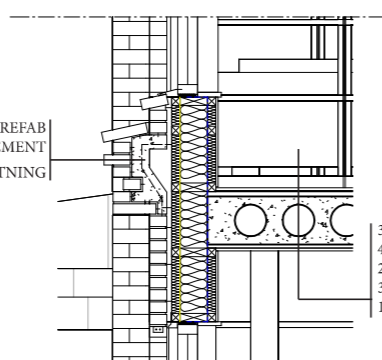


TAKSTOL
195 ISOLERING
ÅNGSPÄRR
30 LÅKT
12 PLYWOOD
500 UNDERTAKSINFÄSTNING
UNDERTAK

TEGEL
LUFTSPALT
45 TRÄREGEL & ISOLERING
VINDSKYDD
145 TRÄREGEL & ISOLERING
ÅNGSPÄRR
45 INSTALLATIONSSKIKT
12GIPS

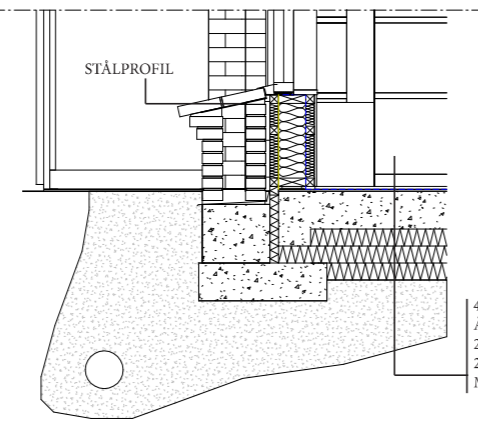


PREFAB
BETONGELEMENT
MED INFÄSTNING



30 SLIPAD BETONG
40 PÅGJUTNING
230 HÅLDÄCK
30 UNDERGJUTNING
12 PLYWOOD

STÅLPROFIL



40 PÅGJUTNING
ÅNGSPÄRR
230 BETONG
270 HÅRD ISOLERING
MAKADAM

