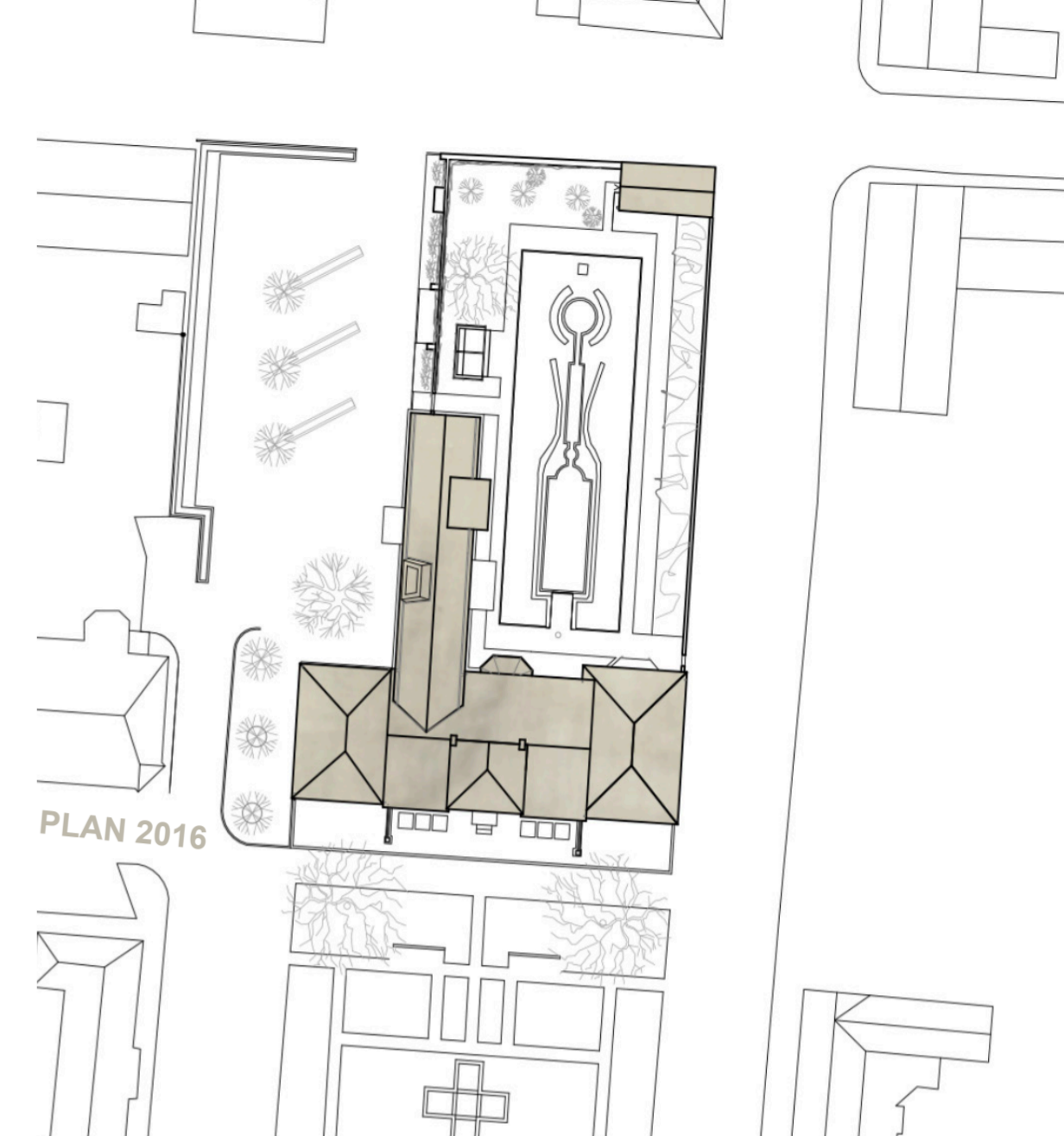




BRUKSGÅRDEN HÖGANÄS PETRA GIPP



HISTORIA

1796 kom en ung engelsk ingenjör, Thomas Stawford, till fiskeläget Höganäs. Han värvades av svenskar som ville ha hjälp med att starta stenkolsbrytning. Höganäs stenkolsverk, senare benämnt Höganäs AB, grundades 1797 då gruvverksamhet tog fart. I samband med brytningen av stenkol fann man stora fyndigheter av lera, och under 1830-talet utvecklades tegel- och keramikindustrin i Höganäs. Än idag förknippas Höganäs med lera och keramik.

Bruksgården byggdes 1805 som bostad åt brukets direktör, Stawford, och funktionen som bostad åt bolagets verkställande direktör fortsatte fram till 1961. Bruksgården ligger i norra delen av Gruvtorget. Planen för området runt Gruvtorget ritades av Stawford själv.



Byggnadens originalfärg var vit. 1897 målades byggnaden i terrakottarosa, en färg som behållits. 1841 fick Bruksgården ytterligare ett våningsplan och behöll därefter sitt utseende fram till 2012. Lindéngruppen är idag ägare till Höganäs AB

BAKGRUND

Lindéngruppen flyttade sitt huvudkontor till Bruksgården 1987. År 2009 uppmärksammades mögelskador vilka förmodligen hade orsakats av en ovarsam renovering redan 1987 vilken utfördes i fel material och teknik. Bruksgården var i behov av en omfattande renovering vilken drog igång sommaren 2012 efter 3 års planering. Ombyggnaden var färdig 2016.

Uppdraget att utveckla Bruksgården, tillbyggnad och ombyggnad, gick till Petra Gipp Arkitektur. Byggnaden skulle anpassas till nya krav såsom modernt kök, toaletter och ventilation. Det fanns även önskemål om att kunna husera deras konstsamling.

Området vid Bruksgården är klassat som riksintresse och själva byggnaden anses vara av högsta kulturvärde. Byggnaden är q-märkt.

IDÉER

Petra Gipp beskriver Bruksgården som en mångfacetterad byggnad med ett samspel mellan arbetsplats, konst och trädgård. Gipp kopplar inte tillbyggnaden till en arkitektonisk teori eller princip. Men man kan argumentera att projektet tillämpar kritisk regionalism i sin hanteringen av tillbyggnaden.

Arkitekturhistorikern Kenneth Frampton förklarar begreppet Kritisk Regionalism i sin bok *Towards a Critical Regionalism*

“The fundamental strategy of Critical Regionalism is to mediate the impact of universal civilization with elements derived indirectly from peculiarities of particular place. It is clear from above that Critical Regionalism depends upon maintaining a high level of critical self-consciousness. It may find its governing inspiration in such things as the range and quality of the local light, or in a *tectonic* derived from a peculiar structural mode, or in the topography of a given site.”

Tillbyggnaden av Bruksgården refererar utan att historisera. Brytningen mellan det gamla och nya betonas. Petra Gipp har i sin hantering av tillbyggnaden tydligt sammanlänkat den till sin geografiska och kulturella kontext. Hon beskriver den som en parafra av den skånska längan. Materialvalet är som tidigare nämnt i den historiska överblicken, förankrad i Höganäs historiska produktion, av tegel och lergods.

OMBYGGNADEN

Den befintliga konstsamlingen har varit ledande i gestaltningen av utställningens lokaler och det har lämnats plats för att tillåta den att växa. Gipp har laborerat med rummens riktningar och skalor för att samspela med konstverken. Exempelvis i det centrala rummet, som upptar byggnadens totala höjd. Där placeras de större verken. Det stora vertikalt betingade rummet öppnar upp mot Bruksgårdens trädgård, utställningen fortsätter ut. Gränsen mellan det inre och yttre rummet har suddats ut.

Ombyggnaden är mycket omskrivet, och nominerades även till Kasper Salinpriset 2017.



3:6 KONCEPT INSIDA

Skallös konceptuell modell som visar tillbyggnadens insida. Modellen vill belysa byggnadens ljusa, lätta och luftiga rum. Formens inspiration kommer från tegelstenarna och det obrutna flödet som trappan skapar invändigt. Även framhäva de ljusinsläpp som fönstren ger.



3:7 DEN SKULPTURALA TRAPPAN

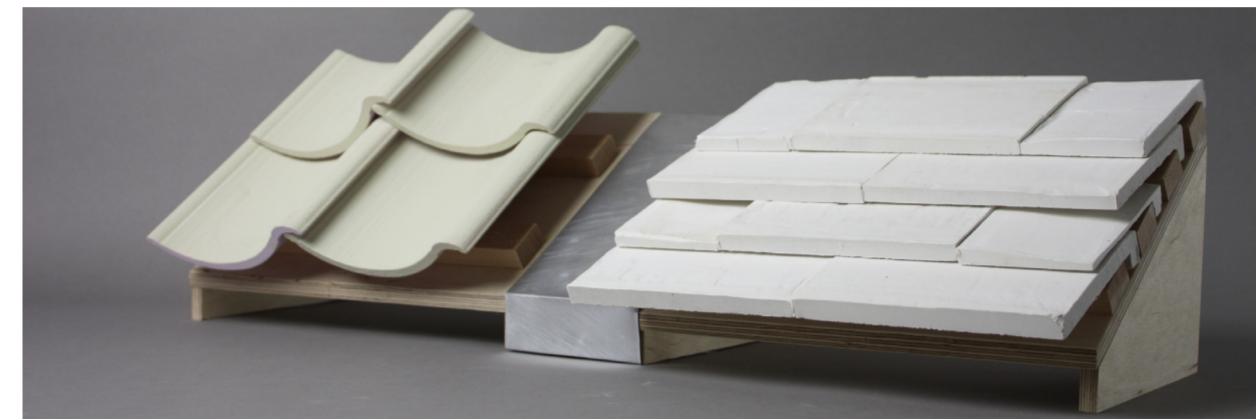
Den skulpturala trappan sträcker sig mellan fyra våningsplan. På fjärde våningen finns ett takfönster som låter ljuset sila ner genom alla våningsplan. Petra Gipp beskriver trappan som en stor kropp som vrider sig upp mot ljuset. I modellen är trappstegen gjorda av ek, ställning och räcken av plywood och väggar med golv i kapa. Modellen vill betona trappans tyngd - både genom modelltrappans färger och material.



3:9 GAMMALT MÖTER NYTT

Vi har utforskat mötet mellan det gamla tegelpanns taket, de är till skillnad från moderna betongplattor konkava. Vi tycker att det var en intressant detalj, ett av de svåraste mötena för tillbyggnaden att hantera. Metallblecket fungerar dels som en tydlig markering för brytningen mellan det ursprungliga och det tillbyggda, hanterar även om vattenavrinningen.

Takbeläggningen kontrasterar varandra både i färg och form.



3:10 KONCEPT UTSIDA

Modellen visar tillbyggnadens känsla och sammanhang gentemot originalbyggnaden. Den är mörkare och tyngre samt står fast trots sin höga, långsmala figur. Valet av trä i gränsen mellan inne och ute ger en välkomnande känsla. Tillbyggnaden gestaltas som del i ett pussel. Byggnadskroppen passar in i originalbyggnaden som här är förpassad till kulisserna. I tillbyggnaden klossas öppningarna in naturligt och tydligt. De både sticker ut och sjunker in. Klossarna kan lyftas bort och ge en bild av byggnadens rum.

3:8 FASADENS MATERIALITET

Fasaden i handslaget tegel visar omsorg till den historiska leran och fogen som Höganäs är känt för, och förstärker dialogen med den värdefulla platsen och omgivande miljön. Burspråket i platsgjuten betong, som sträcker sig över flera våningsplan, skapar volym och kontrast samtidigt som det samtida avtrycket gifter sig med det gamla.

