

# STADSPROJEKT

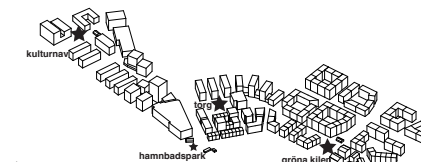
# MAJNABBEN

# NAVET MOT HAVET

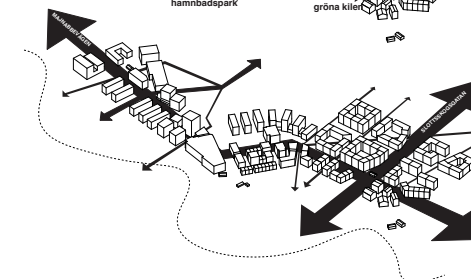


Precis som en hamn som Majnabben en gång var flödar ständigt nytt gods, resande människor från andra kulturer och samt identiteter in i staden. Majnabben är en plats som ligger i mitten av en kajlinje av rik kultur och historia. Att kunna fortsätta på den historien är en ideal stad där en människor ska kunna känna sig bekväma med att dela sin plats, kultur och identitet med andra människor från andra stadsdelar i Göteborg. Flödet och gatorna blir därför en central del av denna historien. Som ny besökare eller boende blir gatan ett teleskop, att kunna kika långt efter sin destination med flera smitvägar genom staden är vad som strävas i den nya stadsdelen. Alla vägar in i den nya staden ska vara betydelsefull för alla, vare sig det är en cykelrusch till jobbet, ett evenemang i den gamla Stena terminalen eller en match på närmsta beachvolleybollplanen med vännerna från Hisingen. Det finns fyra nav längs den centrala cykel och gångbanan kallat Majnabbevågen. Gröna kilen, torget, hamnbadsparken och kulturnavet där Kajskjul 46 ligger idag.

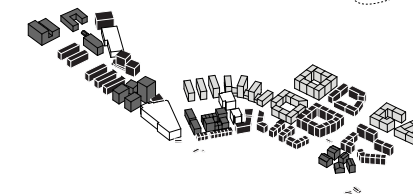
## NAV



## FLÖDE



## ETAPPINDELNING



### 1. Kopplingar till kajen, verksamheter och bostäder

Det nya gatunätet bildas. Från det gröna till det blåa skapas nya grönområden kopplade till infrastrukturen ger en ny rörelse i staden. Bostäder och verksamheter ger möjliga förutsättningar för att stärka den centrala cykel- och gångbanan tvärs igenom.

### 2. Skola, kontor och parkering

Dessa funktioner tillkommer efter att en starkare sammanhang och dess nya invånare i den nya stadsdelen har tillkommit. Denna etappen är viktig för att stärka nav i Majnabben.

### 3. Bostäder

Resterande bostäder i närhet till Oscarsboulevarden adderas samt definierar Majnabbevågen ytterligare.

## KAJPROMENAD

## MAJNABBEVÅGEN

## OSCARSBULEVARD





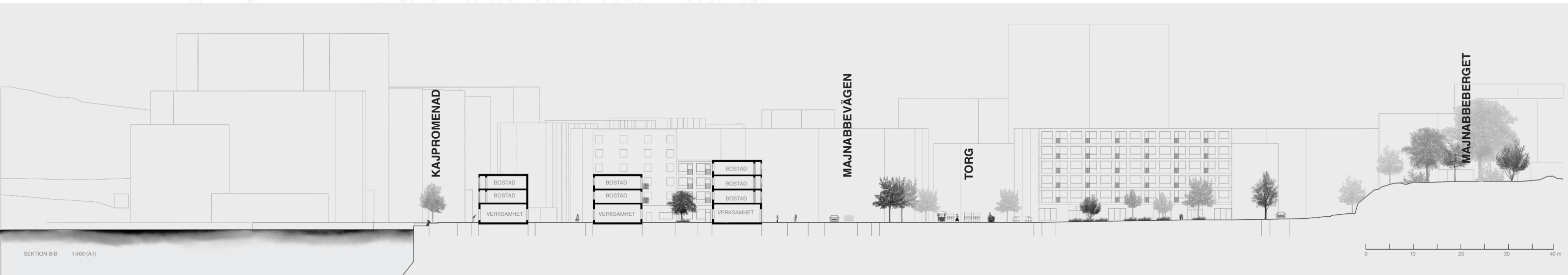


Projektområdet 25.7 ha stort. Detta förslaget har avgränsat och utvecklat stadsdel med utgångspunkt inom befintligt bebyggt mark. Stadsdelen innehåller 1370 nya bostäder med en bebyggelsearea på 145 200 m<sup>2</sup>.



Projektet följer den befintliga hamnstrukturen och kajkant. Med utgångspunkt från rörelserna i området, från kvarter till kvarter, fångas promenaden av en historik med bebyggelser av liknande skala och form i området. I väst placeras lägre bebyggelse som luckras upp från äldre bebyggelsen i Klippan till en starkare kvarterstruktur som samspelar med bebyggelsen mot Oscarsboulevarden. Ett nytt bebyggelsekvarter med intimare gaturum mot hamnbadet, i mötet med befintliga byggnader, är en plats som ska kännas helt öppen; människor ska fritt kunna röra sig mellan torg och hus. Även bostäder och mindre verksamheter på bottenvåningen ska finnas här.

Det nära mötet med de boende samt de som är verksamma på området gynnas av torget. De intima gaturummen i det nya bebyggelsekvarteret kan omvandlas till marknader på helger samtidigt som befintliga verksamheter finns kvar i de två bevarade byggnaderna i området. En befintlig byggnad delas upp och skapar en koppling till den östra delen av stadsdelen. Mot öst placeras högre bebyggelser längs vattnet. Dessa byggnader ger utblickar mot havet längs den centrala cykel- och gångbanan och livar upp den urbana stadsmiljön mot befintliga kontorsbyggnader på Fiskhamngatan.

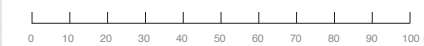






En central del av projektet var att skapa flera nav längs denna nya cykel- och gångbana i Majnabben som kopplar från väst till öst samt södra älvstranden med norra älvstranden. Jag förundrades av platsens möte med det urbana och lummiga grönskan. Detta möte är viktigt att bevara, hamnens råhet och de äldre bebyggelserna i grönskan som vilar på varandra. Jag har därför valt att förlänga befintliga grönområden till gröna kilar in till hamnstaden. Den har blivit en park som löper längs Oscarsboulevarden; här ska inga byggnader skymma platsen. En promenad från Chapmanstorg genom grönskan förbi

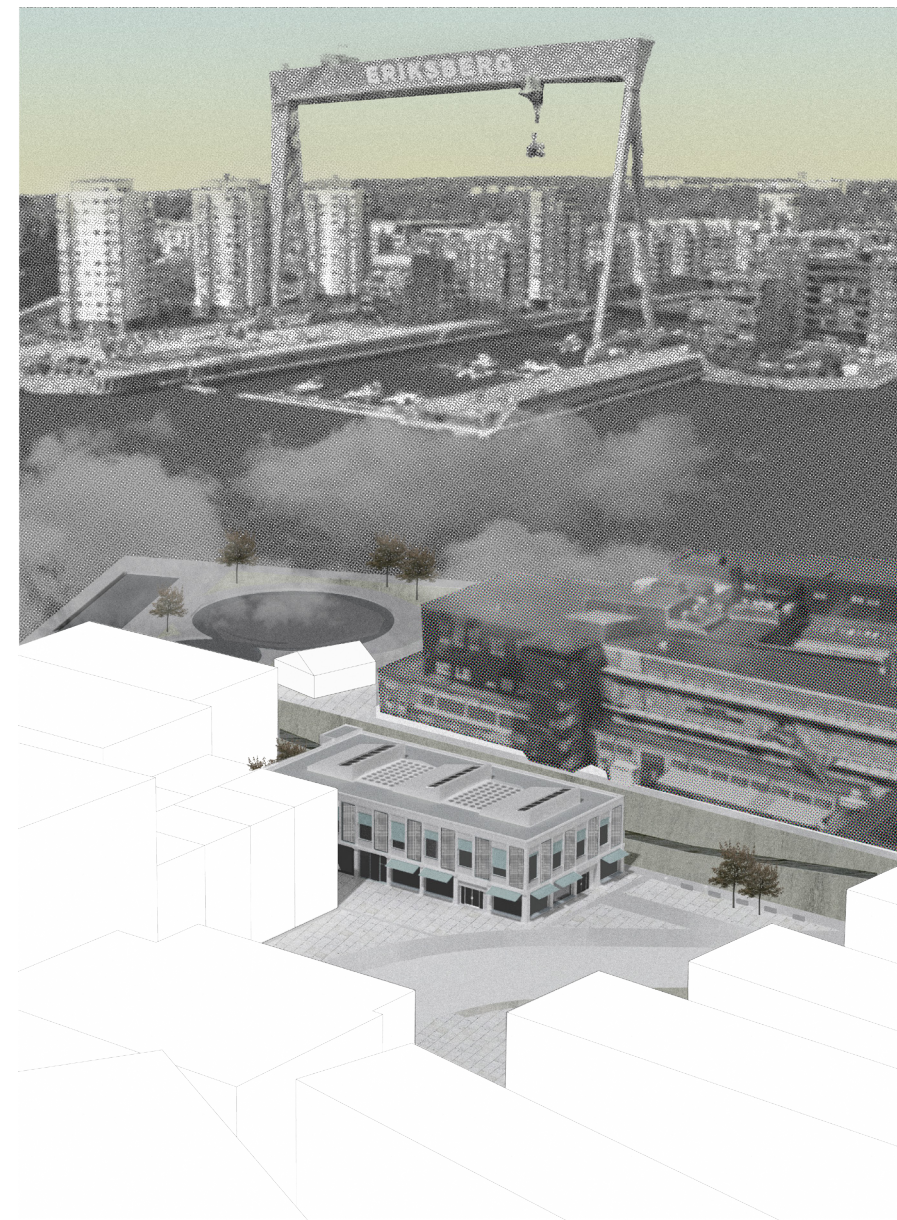
Taubehuset till hamnbadet ska vara tydlig. Från Kungsladugård bildas en siktlinje som mynnar ut till färjeläget och breddar gaturummet med plats för park och rekreation. En promenad från Klippan är en fröjd, bara att få se det småskaliga hamnlivet leva kvar i Göteborg. Västerifrån på promenaden fortsätter livet vid hamnen med nya verksamheter nära vattnet. Kajakklubben på udden, som en dag kan bli en och annan verksamhet. Det står i kontrast till Lilla bommen andra änden av staden, där storskaligheten har nästintill tagit över de små mötena i vardagen.





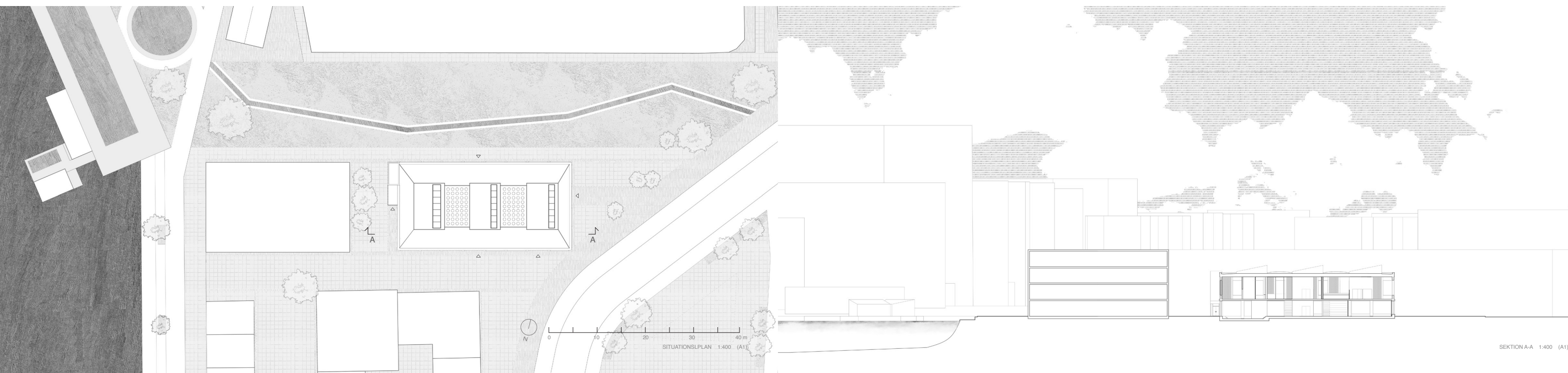
# BYGGNADSPROJEKT

# HAMNBIBLIOTEKET MAJNABBEN



Efter en cykeltur från Röda sten genom Majnabbvägen var det dags att uppehålla sig vid Hamnbadsparken. I farten skimtar biblioteket fram på Majnabbvägen. I närhet av torg och park blir byggnaden en viktig nod. Hamnbiblioteket Majnabben ska kunna vara en plats att besöka på förbifarten, en plats för studier i lugn och ro, men också en plats där läsningen kan unnas utanför byggnaden. Hamnbiblioteket är en plats där staden möter lugnet i läsningen, där människor kan samlas, studera och inspireras. Med sina öppna ytor och ljusa rum skapar det en inbjudande atmosfär. Det är en plats där insidan möter utsidan, där varje fönster erbjuder en vy och varje hörn en möjlighet till upptäckande.

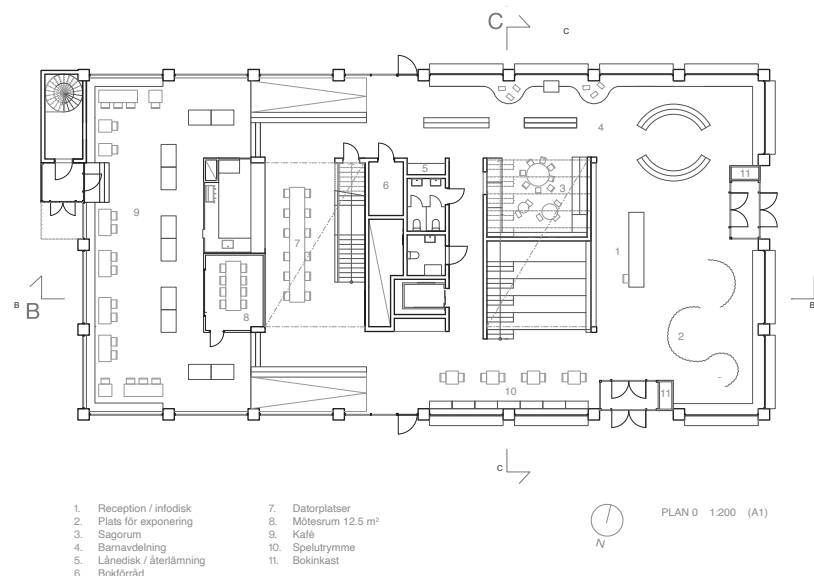
Biblioteket består av två plan, där cirkulationen sker mellan två ljusgårdar med ett funktionspaket med hiss och schakt i byggnadens kärna. Trappor i ljusgårdarna leder upp till ett ljusinsläpp från det perforerade takfönstret. En central del av projektet är att vistas i fönstret i form av sittplatser i olika former. Fönstrets närvaro skapar en koppling mellan insida och utsida runt byggnaden. Markplanet rymmer ett mindre kafé och en friare biblioteksdel med barnavdelning, plats för bokdisplayer, spel och tidningar. Kaféet, som ligger ett halvplan ner skapar en närmare kontakt för den sittande med gatan. Över tid kan kaféet omvandlas till en separat utställningsdel, studio eller nya kontorsplatser, vilket ger flexibilitet. Det övre planet är den tysta avdelningen med studieplatser, personavdelning och tysta grupprum. Med 4,5 meter i takhöjd bildar rummet plats för högre bokhyllor, och mellan dessa finns enskilda studieplatser vid fönstret.







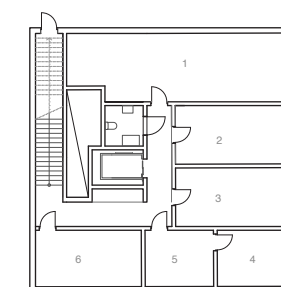
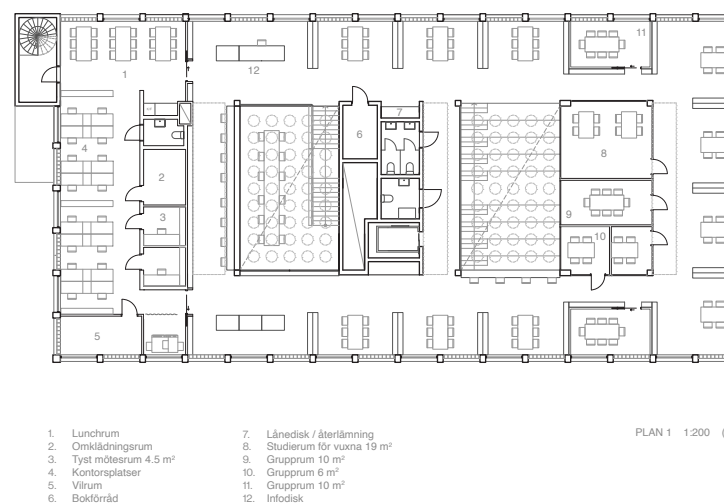
Entrerummet



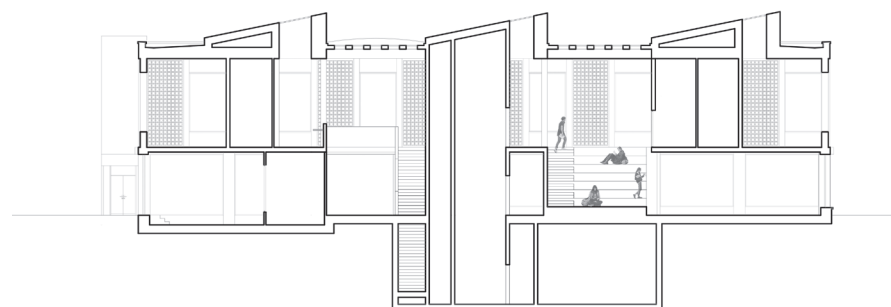
Fönstret. Läsandets sittplats inne och ute.



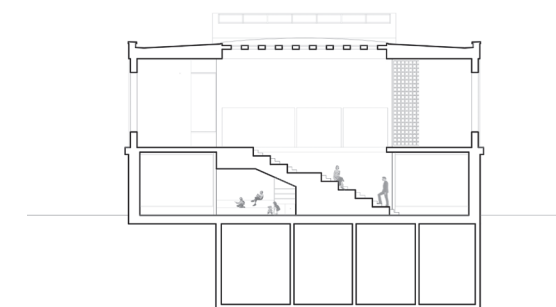
Huvudrummet – listrappan



Kaféet



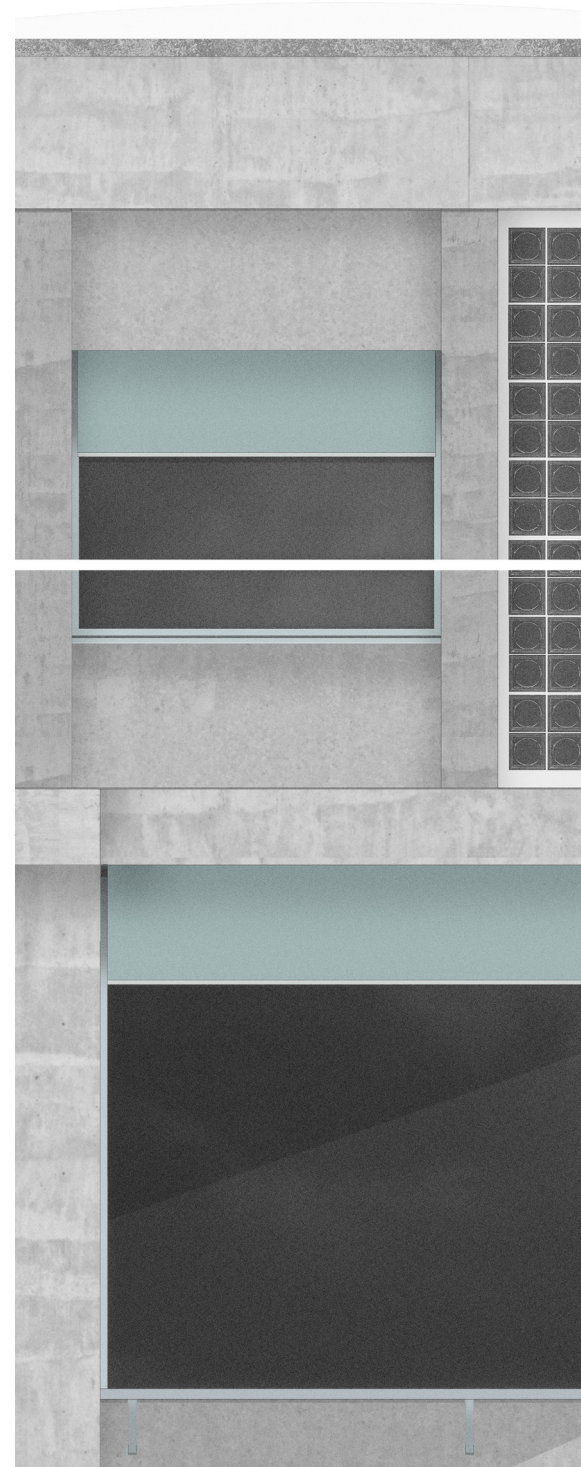
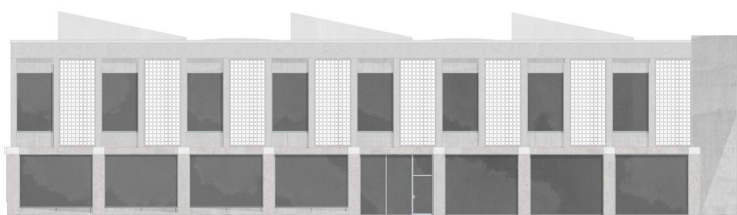
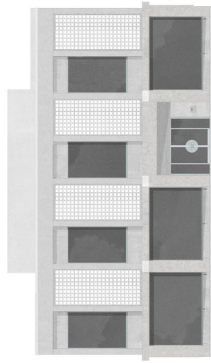
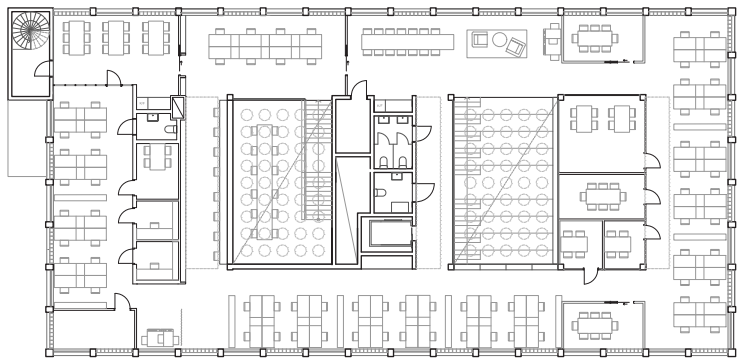
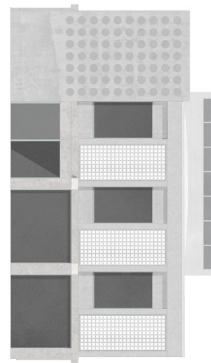
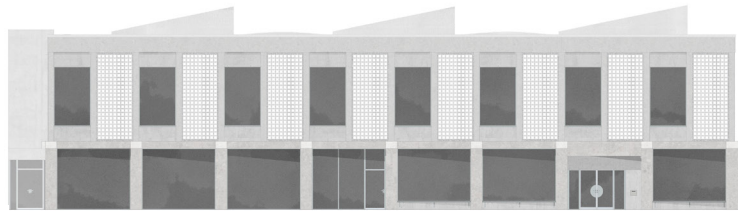
SEKTION B-B 1:200 (A1)



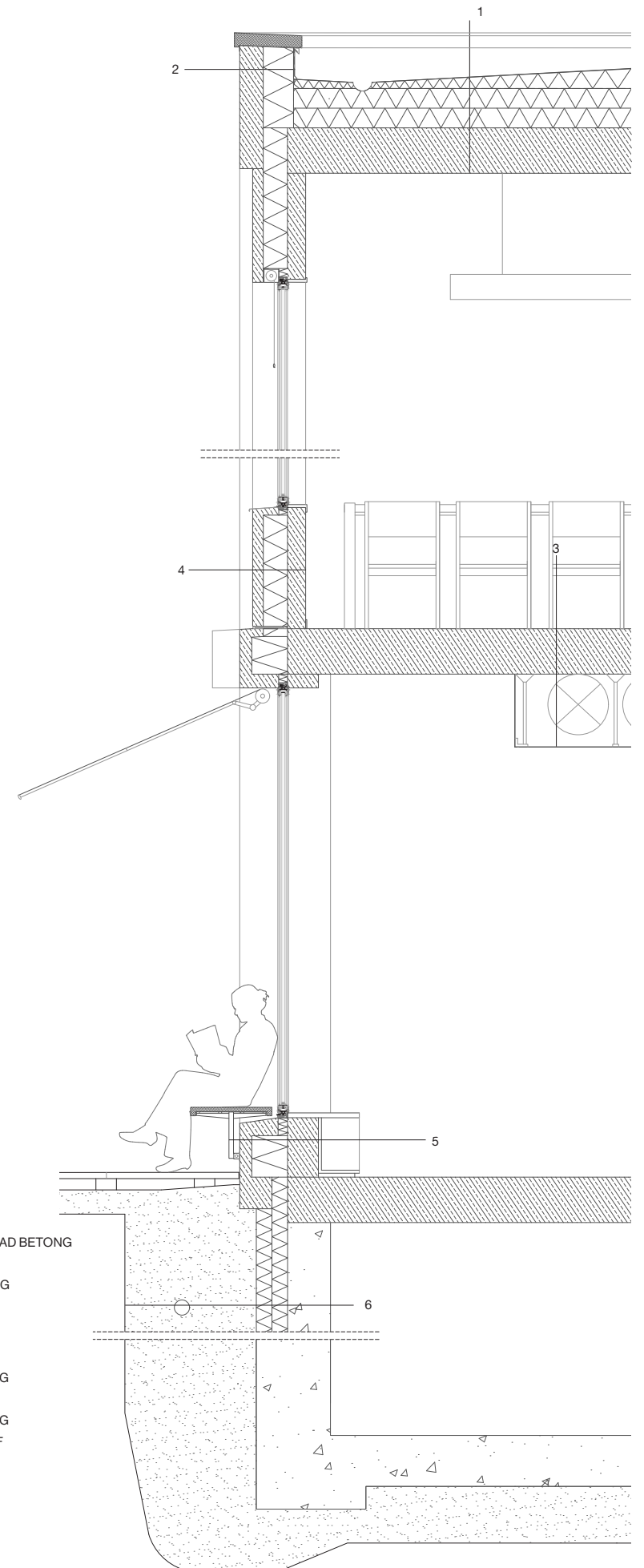
SEKTION C-C 1:200 (A1)







FASADUTSNITT 1:20 (A1)



FASADSEKTION 1:20 (A1)

- |     |                                  |      |                                 |
|-----|----------------------------------|------|---------------------------------|
| 1.  | TAKPAPP                          | 4.   | 72 POLERAD PREFABRICERAD BETONG |
| 60  | HÅRD ISOLERING                   | 160  | HÅRD ISOLERING                  |
|     | ÅNGSPÄRR                         | 120  | PREFABRICERAD BETONG            |
| 150 | HÅRD ISOLERING                   |      |                                 |
|     | ÅNGSPÄRR                         | 5.   | SITTBÄNK STÅL OCH               |
| 300 | PREFABRICERAD BETONG             |      | FÄRGLACKAT TRÄ                  |
|     |                                  | 80   | PREFABRICERAD BETONG            |
| 2.  | 160 POLERAD PREFABRICERAD BETONG | 235  | HÅRD ISOLERING                  |
| 200 | HÅRD ISOLERING                   | 200  | PREFABRICERAD BETONG            |
| 300 | PREFABRICERAD BETONG             |      | SITTHYLLA FÄRGAD MDF            |
|     | ÅNGSPÄRR                         |      |                                 |
|     | PLÅT                             | 6.   | MARKDUK                         |
|     |                                  |      | MAKADAM                         |
| 3.  | 300 POLERAD PREFABRICERAD BETONG | ø100 | DRÄNERINGSRÖR                   |
|     | ø400 VENTILATION                 | 100  | HÅRD ISOLERING                  |
|     | BÄRELEMENT GALVANISERAD STÅL     | 280  | PLATSGJUTEN BETONG              |
| 1.5 | KVADRATISK PERFOPLÅT ROSTFRI     |      |                                 |

Med en vy från hamnbadet reser sig Älvsborgsbron i horisonten, hängande på sina stadiga betongpelare. Hamnbiblioteket tar inspiration från brons karakteristiska byggnadselement, vilket syns i dess lätta betongpelare. Byggnadens glasade fasad tillåter ett generöst ljusinsläpp och flera ljusschakt, vilket skapar en silhuett som påminner om en industriell byggnad. Biblioteket står tydligt i stadsrummet, synligt och tillgängligt för alla som rör sig i stadsdelen.

KONTORSPLAN  
FASADER 1:200 (A1)

