

# FISKHAMNEN

## STADSBYGGNADSFÖRSLAG

### PROJEKTOMRÅDET

Göteborgs Fiskhamn anlades för drygt 100 år sedan vid Göta älv i anslutning till Majorna och har sedan dess bedrivit fiskhandel. Hamnens plats har stor potential för staden och människor att nå vattnet, vilket idag är svårtillgängligt. I nära anslutning till platsen ligger Sjöfartsmuseet, Stigbergstorget, Karl Johansgatan med verksamheter och en stor andel bostäder. Mellan Fiskhamnen och Majorna går Oscarsleden som idag agerar som en stor barriär men omvandlas till en stadsboulevard för att möjliggöra fler kopplingar till både omkringliggande områden och stadsdelar i Göteborg.

Idag planeras en ny förbindelse mellan Lindholmen på andra sidan älven och Majorna där nya hållplatser kommer att anläggas i områdets östra sida. Det kommer att få stor påverkan på flödet av människor på platsen, både boende i området och förbipasserande. Projektförslaget syftar därav på att skapa attraktiva rumsligheter, både offentliga och privata, för att gynna boende och besökare.

### BÄRANDE IDÉER

I projektet har tre bärande idéer fokuserats på för att skapa kvalitativa stadsrum i området. De bärande idéerna är närhet till vatten och grönska, orienterbarhet och siktlinjer samt förlängning av Majorna.

### NÄRHET TILL VATTEN OCH GRÖNSKA

En stor kvalitet i området är dess närhet till älven. För att tillgängliggöra vattnet i området har en kajpromenad för fotgängare och cyklister utformats med visionen att förlängas till omgivande stadsdelar. För att öka vattnets närhet på platsen har kanaler dragits in i området, vilket möjliggör en variation av stads- och gaturum med tillgång till älven i området. Mer grönska och en variation på grönområden har fokuserats på för att skapa attraktiva stadsrum och en ökad biologisk mångfald.

### ORIENTERBARHET OCH SIKTLINJER

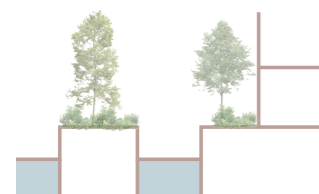
Omvandlingen av Oscarsleden möjliggör nya kopplingar mellan Majorna och Fiskhamnen. Ett stort fokus i projektet har varit att förlänga den befintliga gatustrukturen både för att skapa siktlinjer från Majorna ner till vattnet och för att öka kontakten mellan områdena. Från den framtida hållplatsen har en siktlinje mot vattnet, genom bebyggelsen och via ett grönt stråk fokuserats på för att väcka nyfikenhet och rörelse genom området.

### FÖRLÄNGNING AV MAJORNA

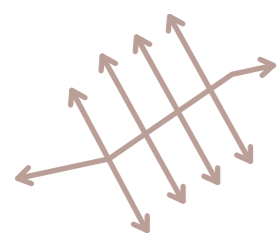
Utöver förlängningen av gatustrukturen har en bärande idé i projektet varit att förlänga Majorna ner till älven. Inspirerat av Majorna har därav bebyggelsestrukturen med mestadels kvartersbebyggelse med tydligt markerade sockelvåningar utformats. Även material- och kulörval är inspirerade av den omgivande bebyggelsen för att skapa ett samspel mellan det befintliga och det nya. Det är materialval som tegel, puts och trä.



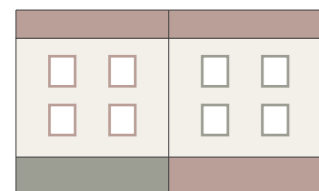
Bebyggelsestrukturkarta skala 1:4000 (A1)



Närhet till vatten och grönska



Orienterbarhet och siktlinjer



Förlängning av Majorna



Fågelperspektiv av bebyggelsestruktur



Perspektiv P1 över de inverterade hörnen



Perspektiv P2 över det gröna stråket mot älven

## PROJEKTFÖRSLAG

Bebyggelsestrukturen i projektförslaget är mestadels kvartersbebyggelse på 5-6 våningar med bostäder och möjlighet till kontor samt verksamheter i bottenvåningarna. I öst har ett torg utformats för att ta hand om rörelsen från Lindholmsförbindelsen och samtidigt skapa en koppling till Sjöfartsmuseet och Stigbergstorget. Där finns stor potential för verksamheter på entréplan, vilket även finns längs boulevarden i söderläge. På torget har porten till Göteborgs Fiskhamn placerats för att ta hänsyn till den verksamhet som bedrivs på platsen och blir därmed ett fondmotiv från öst. Här upplevs även den långa siktlinjen mot det gröna stråket och vattnet.

För att skapa en variation i utformningen av stadsrum har olika metoder implementerats på bebyggelsen. Från kopplingarna mot Majorna har bebyggelsen avskurna hörn för att både leda rörelsen in i områden och för att möjliggöra platser i söderläge för bland annat uteserveringar och verksamheter. Dessutom är några lameller inskjutna för att skapa platser i söderläge och ge liv åt fasaderna. En annan metod är de inverterade hörnen som möjliggör en fickpark för lättillgänglig grönska och platser i solen.

Kvartersstrukturen skapar en tydlig gräns mellan det offentliga och privata, vilket har varit en viktig aspekt i projektet för att öka orienterbarheten och tydligheten i området. Längs kajpromenaden, där gårdarna är öppna mot vattnet, har gårdarna höjts upp från marken för att markera det privata men samtidigt skapa inblickar och utblickar.

Gröna gårdar har utformats för en ökad biologisk mångfald och en ökad social hållbarhet hos de boende. För offentligheten finns en större park mot vattnet som angränsar till en ny småbåtshamn med en nedsänkt brygga till vattnet och en vistelseplattform mot väst. Parken flyter ut på den befintliga piren och skapar en grön vistelseplats i söderläge. Grönska har även implementerats i gaturummen.



Illustrationsplan skala 1:1000 (A1)



Sektion B-B skala 1:400 (A1)



Sektion A-A skala 1:400 (A1)

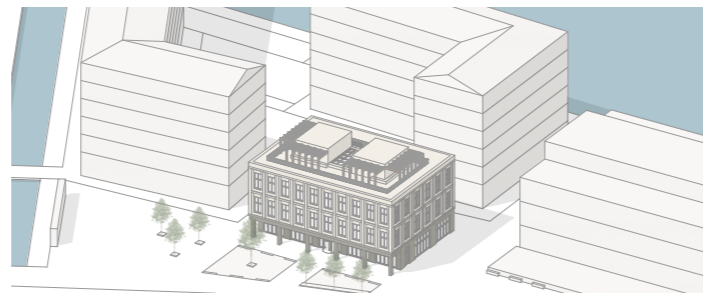
# MELLANRUM

## BYGGNADSFÖRSLAG - BIBLIOTEK

### ETT BIBLIOTEK I MELLANRUMMET MELLAN STADEN OCH HAMNEN

Biblioteket är placerat för att fungera som en välkomstgest in i Fiskhamnen. Byggnaden möter torget och är synlig från flera viktiga stråk i området. I sitt sammanhang står den i nära anslutning till Amerikaskajet, Sjöfartsmuseet och Stigbergstorget. Via den nya Lindholmsförbindelsens hållplats ser man biblioteket direkt ner mot det gröna stråket som leder ner till vattnet. Det innebär att bibliotekets plats blir i övergången och mellanrummet mellan staden och vattnet, Majorna och Fiskhamnen och byggnaden och stadsrummet. Därav fick biblioteket namnet Mellanrum, som även syftar på en paus för berättelser och reflektion vilket tar plats i biblioteket.

På torget utanför biblioteket är marken belagd med marksten. Det finns två zoner på torget som skiljer sig från den övriga markstenen för att markera gemensamma vistelsezoner. Där finns bänkar, växter och träd. Det skapar plats för biblioteket, kaféet och förbipasserande att nyttja rummet i söderläge. Biblioteket möter platsen med sin arkad, som även den skapar en gemensam yta för vistelse och rörelse utanför byggnaden.



Axonometri över biblioteket i stadsrummet



Exteriörperspektiv P3 av byggnad i stadsrum

### FÖRDJUPNING - BYGGNADENS VÄLKOMSTGEST

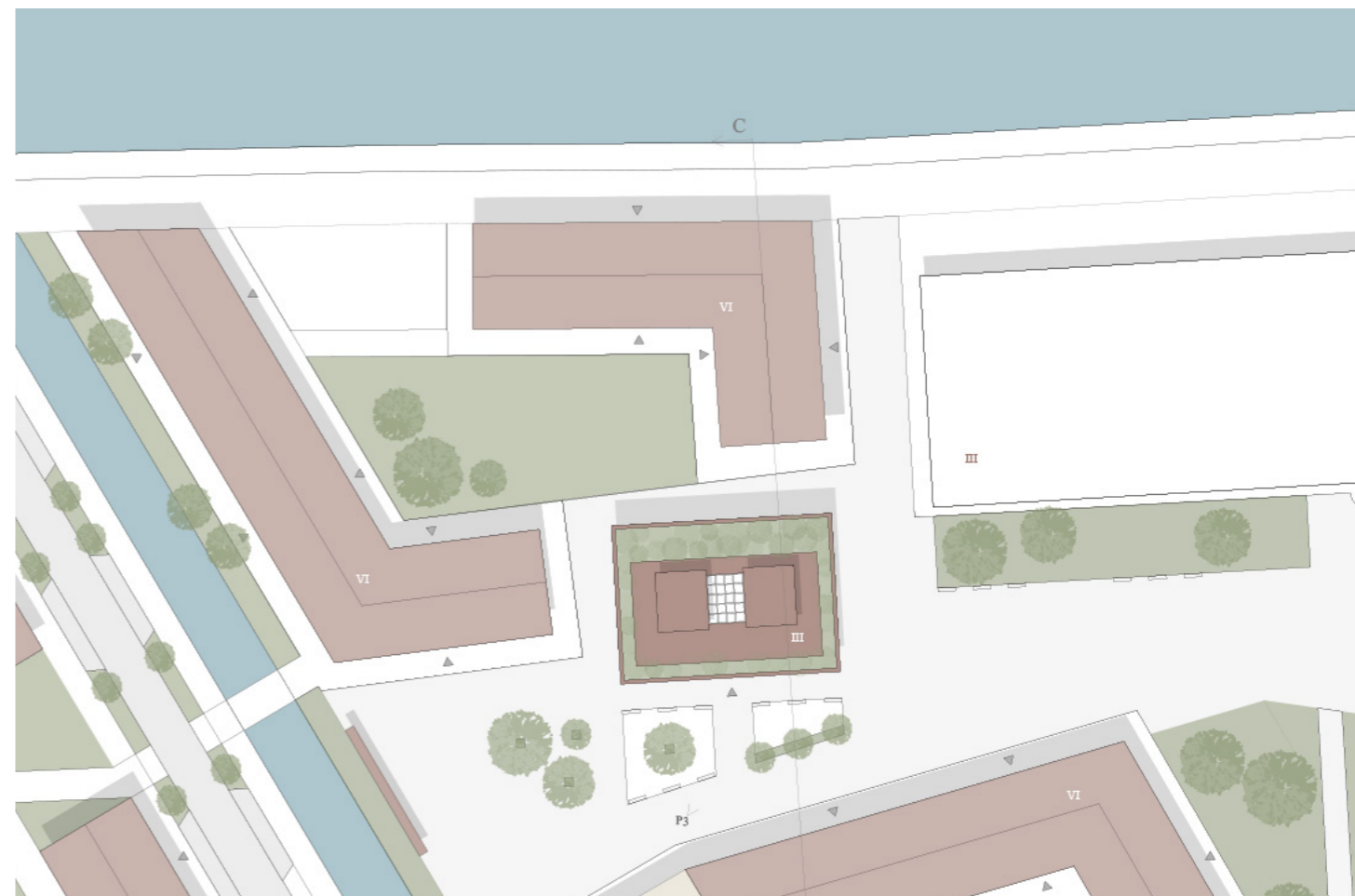
Entrén till byggnaden möter det nya torget för att ta vara på rörelsen in i området. Byggnaden möter gaturummet genom ett indraget entréplan med en arkad för att lösa upp gränsen mellan inne och ute. Det skapar en väderskyddad plats i mellanrummet mellan byggnad och torg som ger biblioteket och kaféet möjlighet att flyta ut mot torget. Inne i byggnaden möts man av en reception och en fri siktlinje genom byggnaden. I entrérummets mitt öppnas ett atrium upp som släpper in överljus och skapar siktlinjer mellan våningsplanen. Här kan man stanna upp och läsa eller röra sig vidare genom biblioteket.



Utsnitt av entrérum skala 1:100 (A1)



Perspektiv P4 över entrérummet



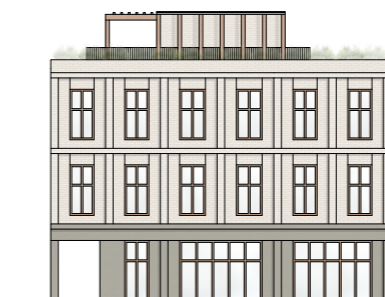
Sitatationsplan skala 1:400 (A1)



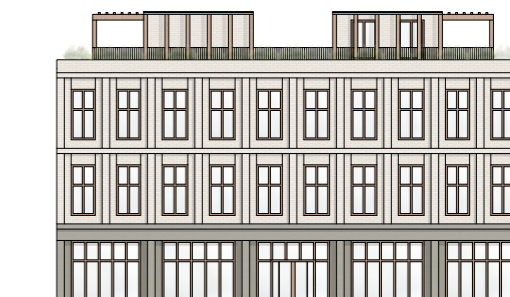
Sektion C-C skala 1:400 (A1)

### FASADER

Fasaderna består av tegel som exponeras på de två övre planen och landar på en putsad sockelväning. För att ge liv åt fasaderna sker både vertikala och horisontella livförskjutningar av teglet. I kontrast till de hårda fasadmaterialet är fönstren i ek, vilket är ett material som även återkommer i interiören. Fönstren är spröjsade för att ge ett fint ljusspel i biblioteket.



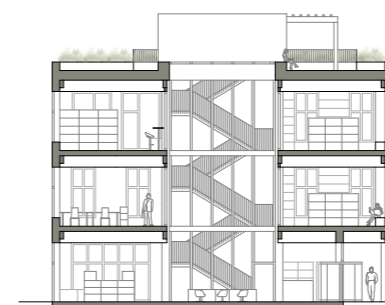
Fasad mot öster skala 1:200 (A1)



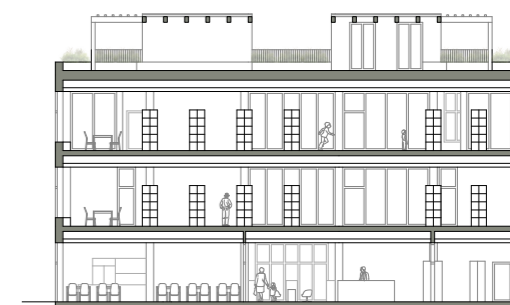
Fasad mot söder skala 1:200 (A1)

### SEKTIONER

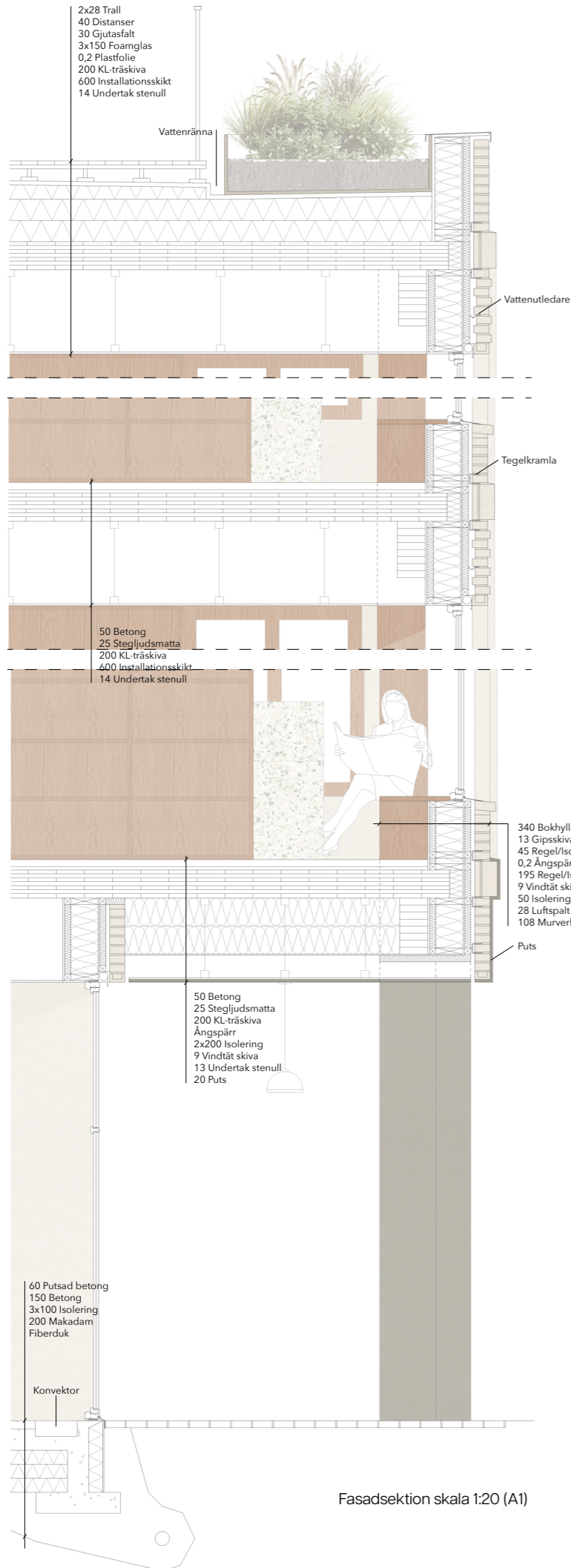
Interiört går fönstren upp till undertaket för att släppa in mycket ljus och samtidigt ge en känsla av att rummet fortsätter ut. Fönstrens bröstningshöjd möjliggör invändiga sittplatser, vilket främst har fokuserats på i bibliotekets huvudrum.



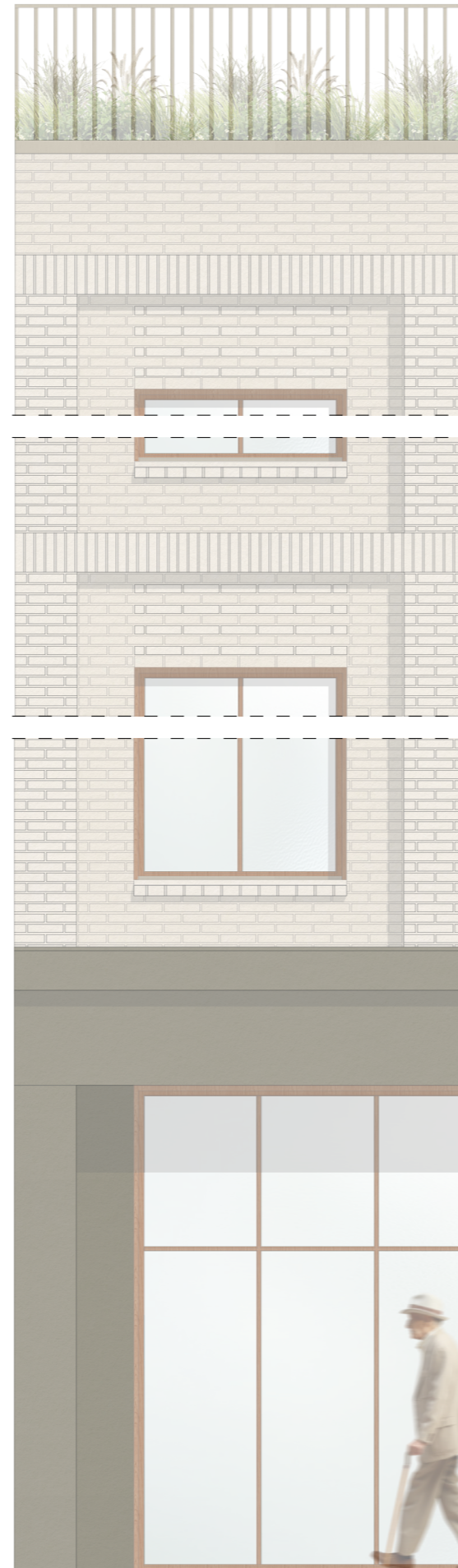
Sektion E-E skala 1:200 (A1)



Sektion D-D skala 1:200 (A1)



Fasadsektion skala 1:20 (A1)



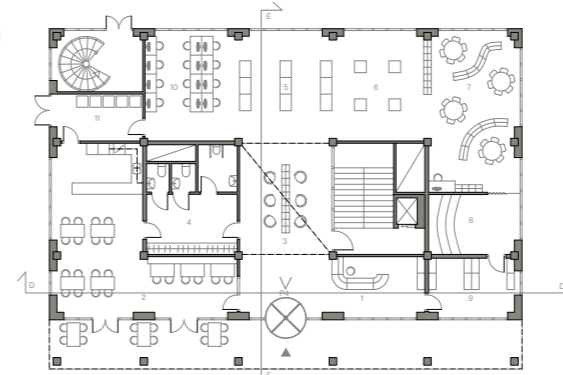
Fasadutsnitt skala 1:20 (A1)

**PLANER**

Rörelsen till bibliotekets två huvudrum går via trapphuset vid atriumet. Det är både för att lätt navigera sig i byggnaden och för att skapa en trevlig upplevelse vid rörelsen mellan planen. Vid omvandling till kontor är tanken att entréplanet i största mån ska bestå med liknande funktioner som exempelvis sitt kafé som möter torget. Resterande plan är flexibla och möjliggör en omvandling med få åtaganden och har möjligheter att skapa rymliga och ljusa kontor.

**ENTRÉPLAN**

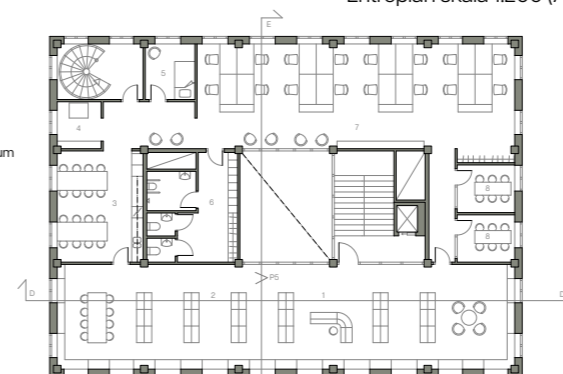
1. Informationsdisk/ Reception
2. Kafé
3. Fojä/Tidskrifter
4. WC/Kapprum
5. Låne- & Återlämningsdisk
6. Exponering
7. Barnavdelning
8. Sägorum
9. Bokmagasin & Bokinkast
10. Datorplatser
11. Miljörum



Entréplan skala 1:200 (A1)

**PLAN 1**

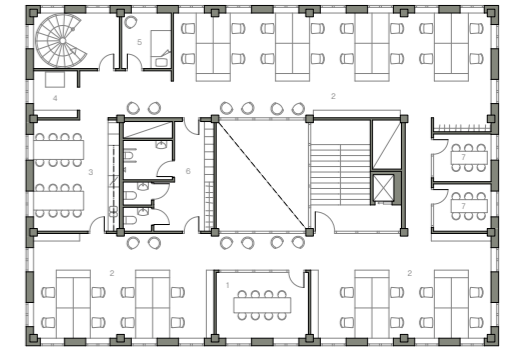
1. Informationsdisk
2. Vuxenavdelning
3. Lunchrum
4. Kopiering
5. Vilorum/Samtalsrum
6. WC/ Omklädningsrum
7. Kontorsplatser
8. Tyst mötesrum



Plan 1 skala 1:200 (A1)

**PLAN 1 KONTOR**

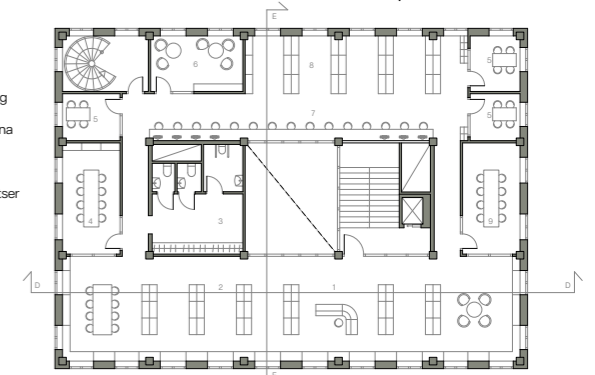
1. Mötesrum
2. Kontorsplatser
3. Lunchrum
4. Kopiering
5. Vilorum/Samtalsrum
6. WC/ Omklädningsrum
7. Tyst mötesrum



Kontorsplan skala 1:200 (A1)

**PLAN 2**

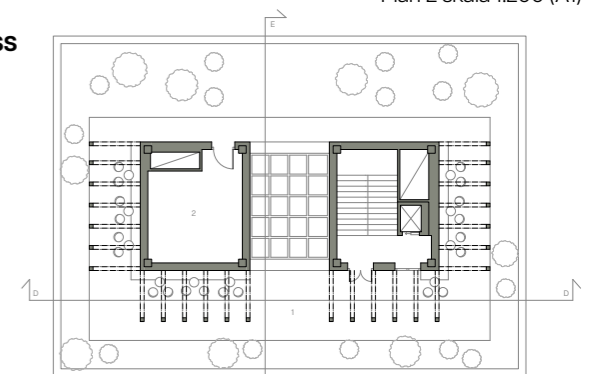
1. Informationsdisk
2. Ungdomsavdelning
3. WC/Kapprum
4. Studierum för vuxna i lärande
5. Studierum
6. Spelrum
7. Dator- & studieplatser
8. Film, musik och TV-spel
9. Mötesrum



Plan 2 skala 1:200 (A1)

**TAKTERRASS**

1. Terrass
2. Fläktrum



Takterrass skala 1:200 (A1)



Perspektiv P5 över bibliotekets huvudrum