

EMIL KARLSSON

I ett tidigare projekt undersökte min dåvarande grupp vyprogrammerade ytor mellan byggnader. Bakgrund för den uppgiften låg i miljöprogrammets krav på banarkitektur som så ofta lämnar stora ytor runt omkring sig utan funktion. Lösningen då var ett tillvaratagande av ytan genom uppstyckning av mark till privata trädgårdar med publika stråk igenom. Till denna uppgift valde jag mig istället att sätta mig på tvären till den idén samt även den alltför privatiserande strandkanten i Göteborg.

Stadens framtida utvidgningar bör ske inte enbart som förmån för nya boende utan även stadens befintliga invånare. Om en sådan central del av staden som hamnkanten skall exploateras, måste denna yta göras tillgänglig för envär. Att täppa till ytan ned med hamnen

genom privatiserande kvarter eller dylikt vore således en ohållbar lösning. Lämplig inspiration fanns istället från Gubberoparken i Olskrokan. Parken består av ett stort kvarter med en sida öppen, smalt tillgånget med öppluckad bebyggelse. Parken utstrålar offentlighet där boende och andra kan röra sig fritt på de stora gräsoverarna. Viktigt för att understryka en god offentlig känsla för området kan ses i den ytterst sparsmakade, för att inte säga obefintliga, utdelningen av privata ytor. En lösning som kan tryckas märklig men som skall läsas i bakgrund till hus i park projekt där det privata utrymmet får stryka på foten för det kollektiva.

Då det givna temat för kursen innehöll det synnerligen vaga ordet robusthet så fick således även tolkningen av det bete sig relativt. Ett självklart val blev ett traditionellt

utformande av lamellbebyggelse. Tegel var ett självklart val med sina goda egenskaper såsom lång hållbarhet och lågt underhåll men även dess fina anknytning till äldre bebyggelse vid Klippan. Huset med en strukt form och få spaltala utsvängningar fick sin prägel av en tväspannare med genomgångslägenheter. Lägenheter som flexibelt kan utformas med traditionell utformning av enskilt bågiga kök och vardagsrum eller den modernare varianten där de delar utrymme. En sådan utformning medför att de två stora sovrummen blir till ett stort samt två mindre.



Strukturplan
1-8000



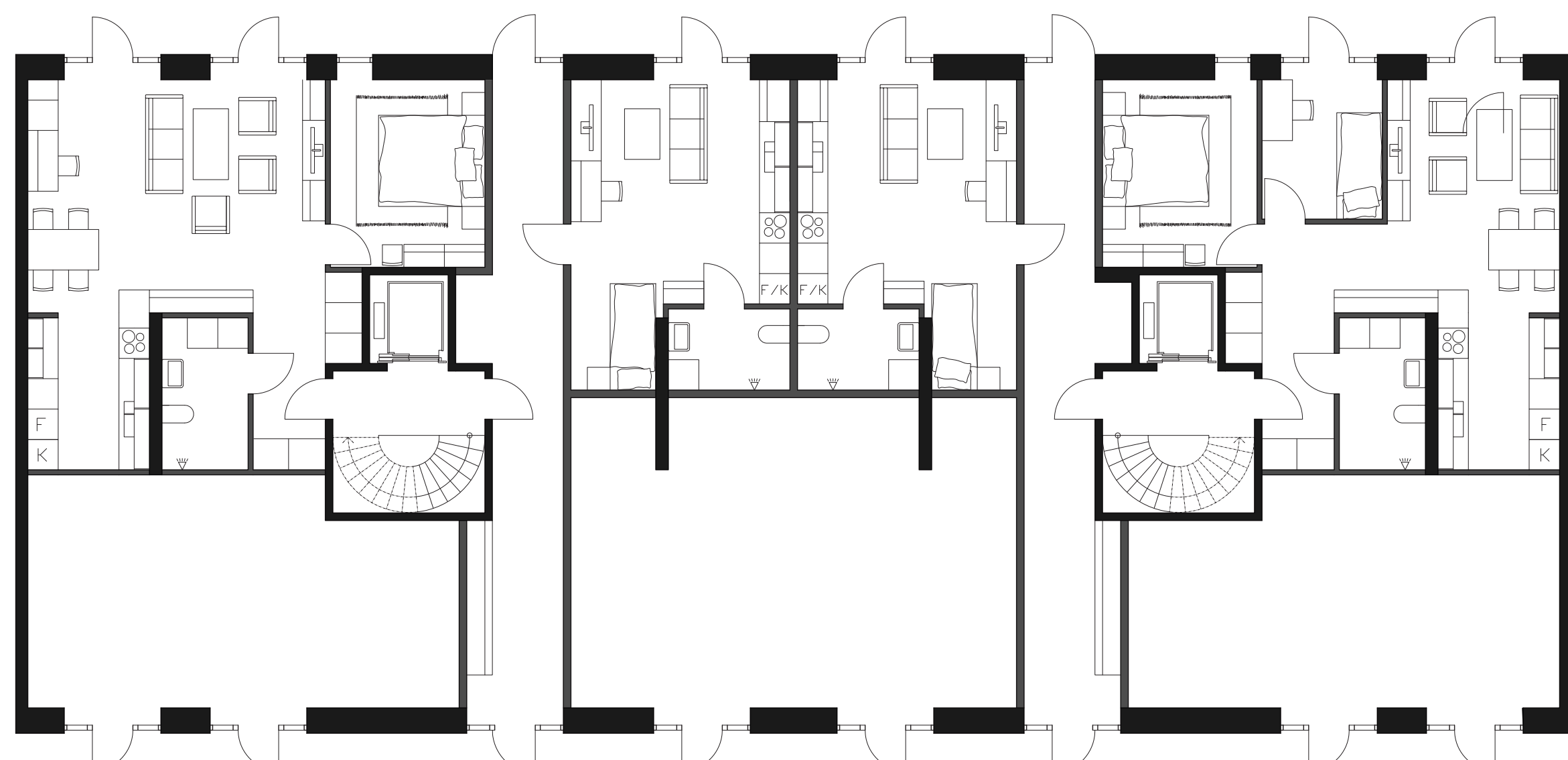
Landskapssektion
1-400



Situationsplan
1-100



Landskapssektion
1-400



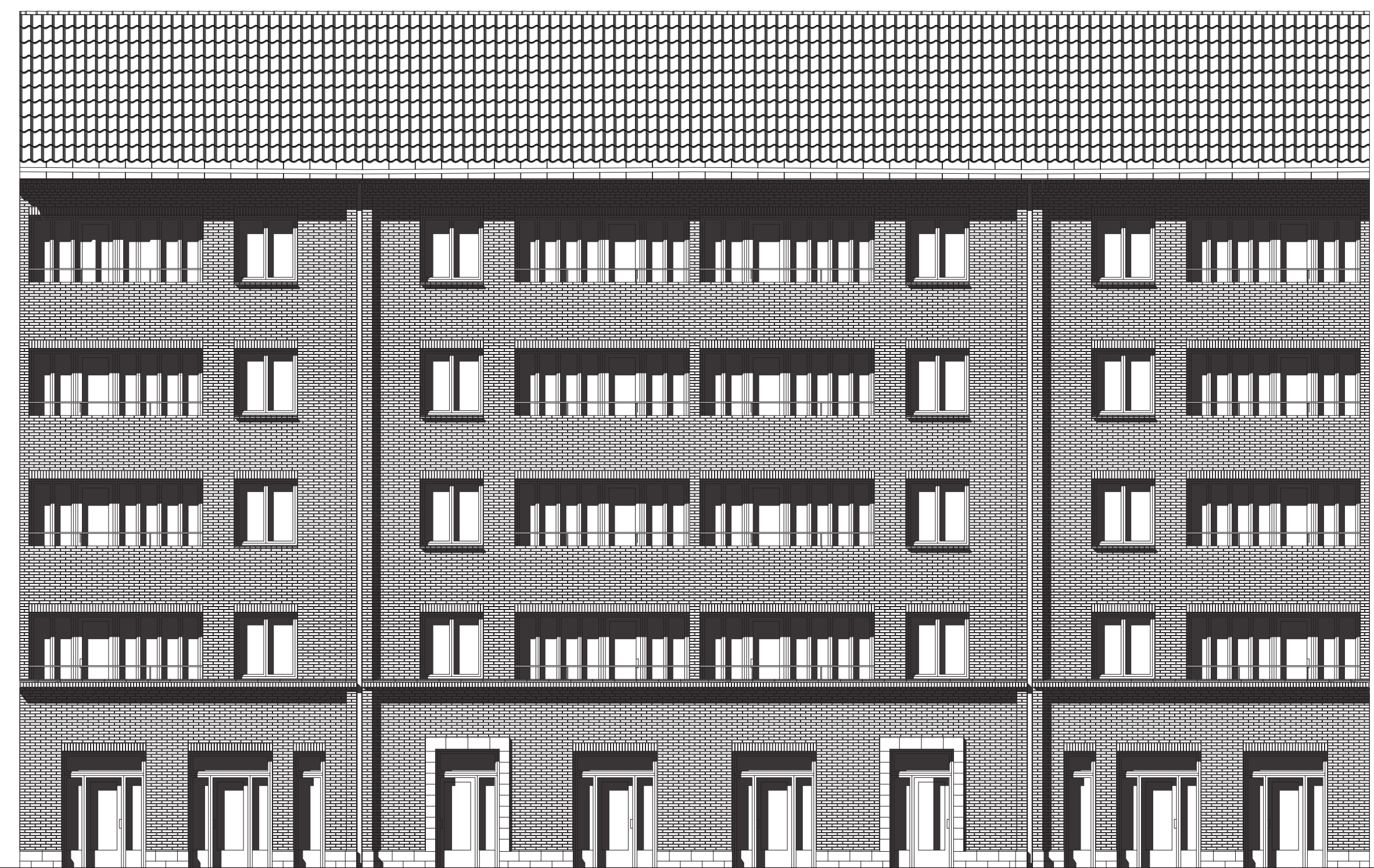
Entréplan
1-100



Fasad mot öster
1-100



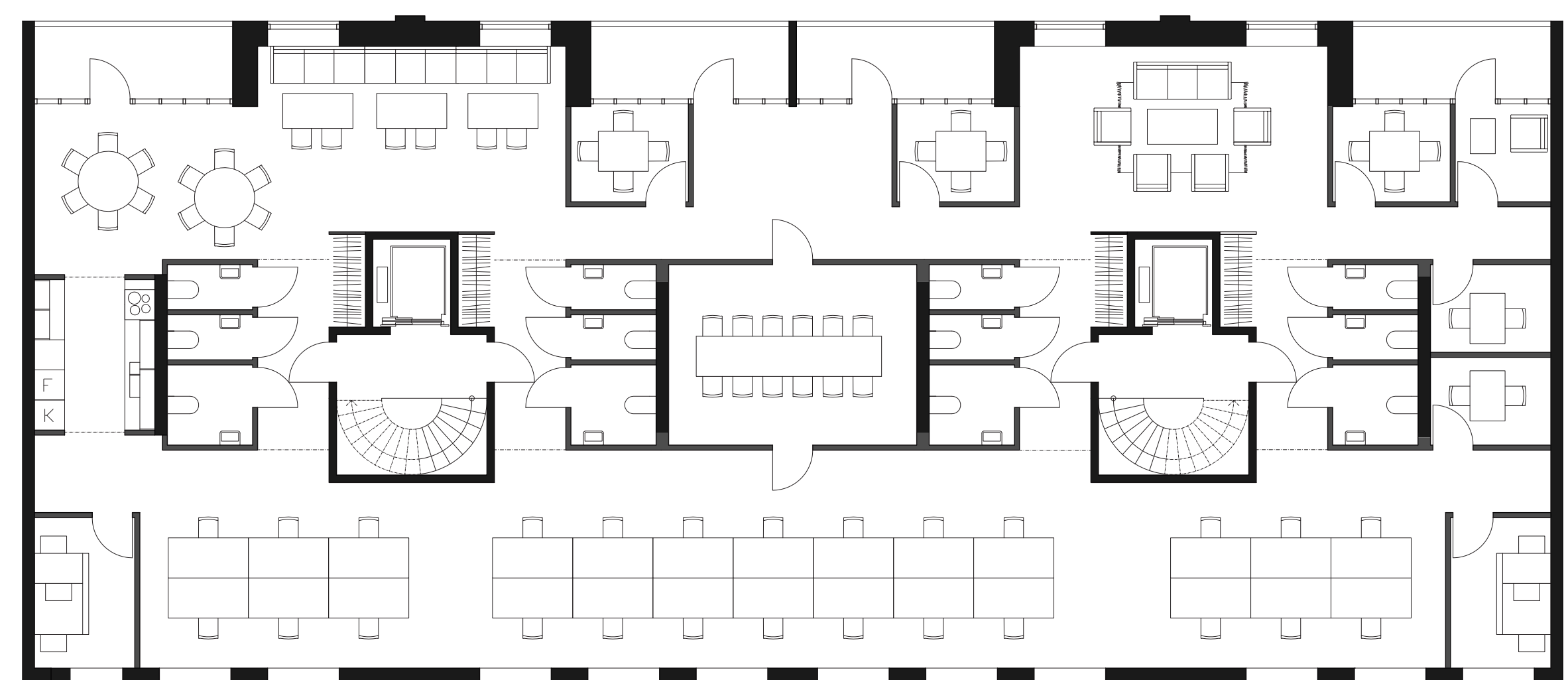
Normalplan A
1-100



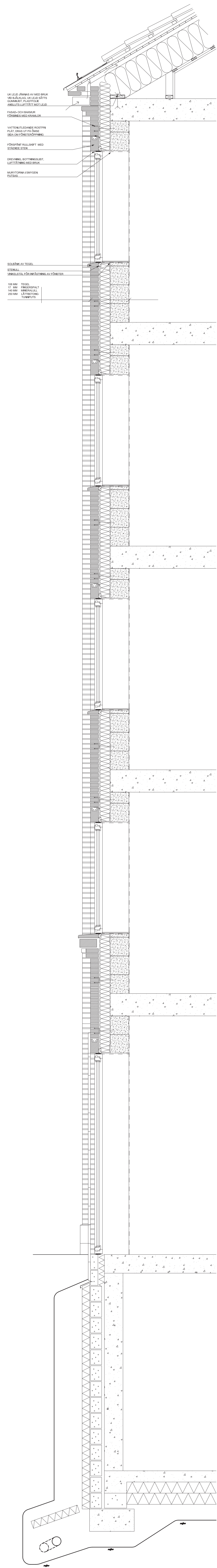
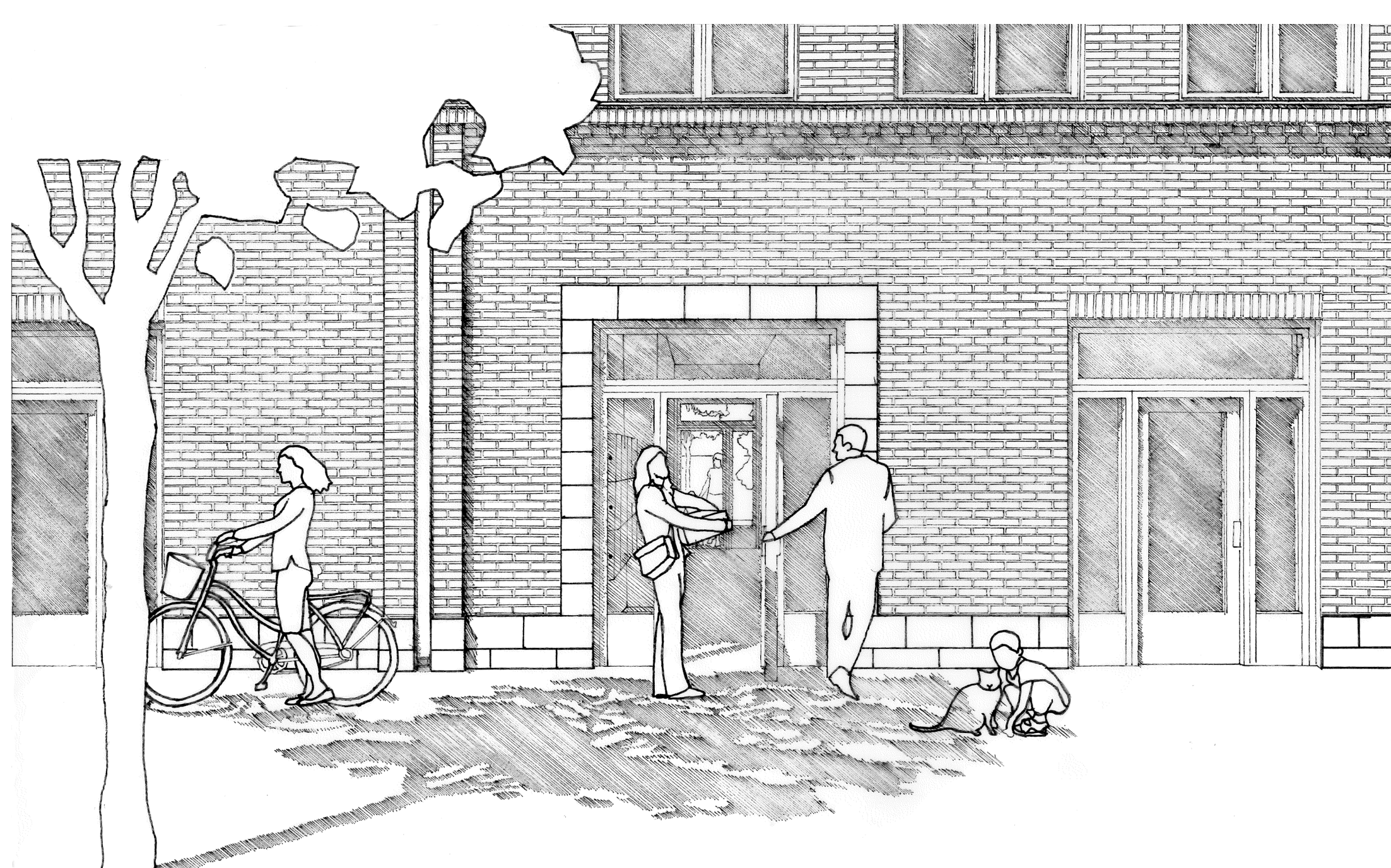
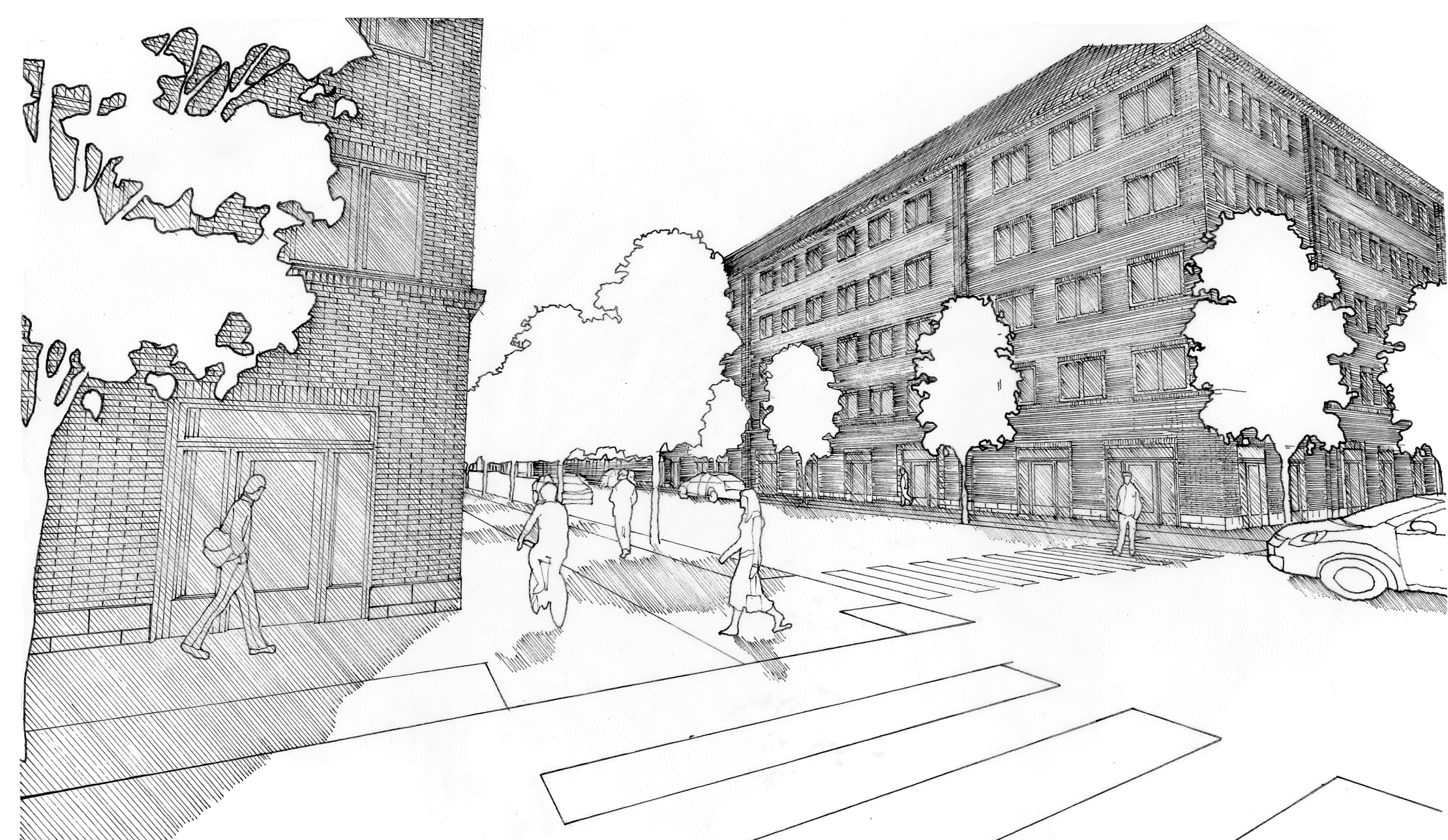
Fasad mot väster
1-100



Normalplan B
1-100



Kontorsplan
1-100



Fasadskiss
1-20

Fönstrets placering i väggvärsnittet är valt efter strävan av optimal minimering av köldbrygga/värmeledningseffekt. Lufttätning i smyg är utformad enligt traditionell byggnadsteknik där tätning sker med bruk istället för fogmassa. Detta ger god funktion och man slipper även tillhörande plåtvinkel som är totalt fel ur materialitetssynpunkt.

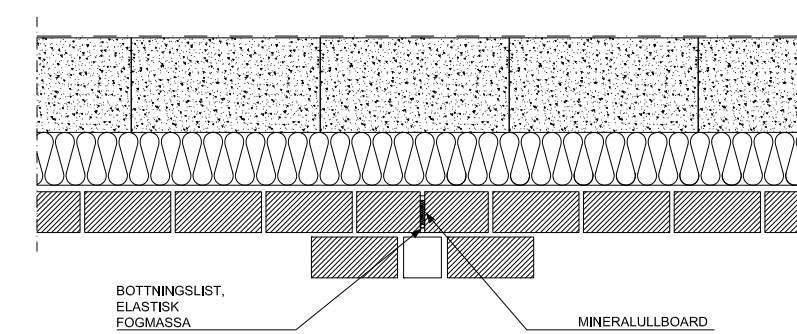
Istället för ett fönsterbänk så har valet istället blivit en solbänk i tegel. En utformning som är vanligare i Danmark och som torde funka bra samt ger en mycket adekvat materialitet-utformning.

För att uppnå en robust och gedigen känsla är väggen utformad med kanalmur samt bakmur av lättbetong. Då väggen saknar organiska material så behöver väggen inte vara ångtätt samt att eventuellt reggenomslag inte medför risk för röta.

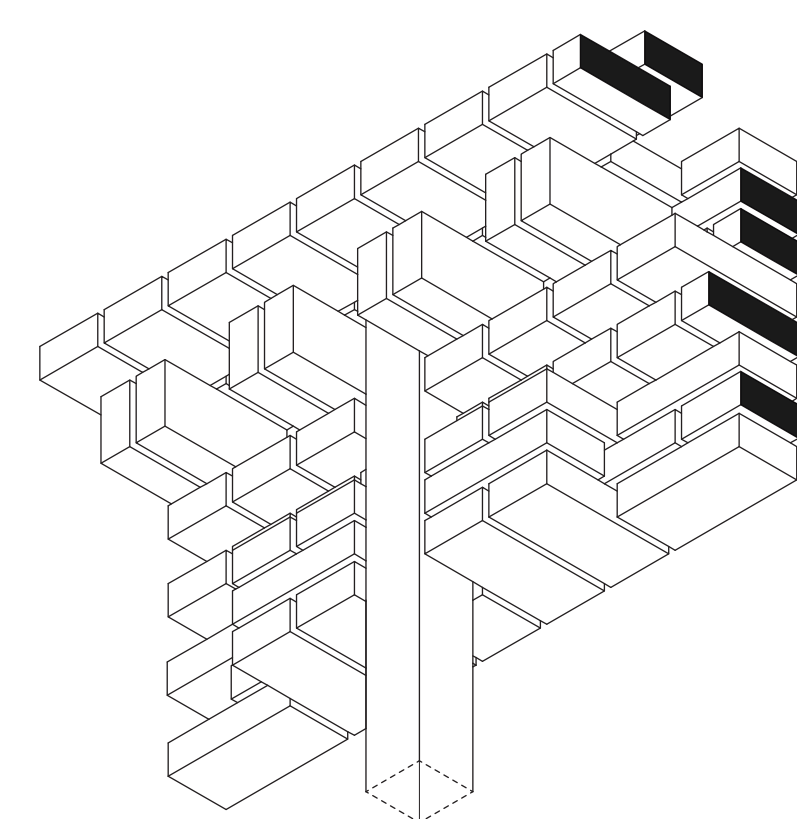
En rostfri plåt fästs i första liggögen ovanför fönstret för att avvisa eventuellt inläckande vatten vid reggenomslag. Vattnet avvisas således till ömse sida om fönsteröppningen för att rinna ned till sockeln för där avvisas utåt.

För att motverka den kraftigt reducerade materialitetskänslan för tegelmur genom dilatationsfogar så har de placerats bakom stuprör i en murad pilaster. De hjälper även till att ge karaktär till fasadlivet.

En speciell utformning av takfot har även gjorts för att ytterligare ge spänning åt fasadlivet samt att kombinerat ge luftning åt den ventilerade varmvinden.



Dilatationsfog i pilaster
1-20



Takfotsdetalj
1-20

Fasadskiss
1-20