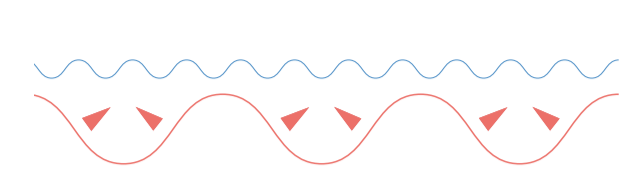


ÄLVRUMMET

KAJEN



Utsikt längs med älven



Utsikt riktad mot Slottsberget + Karlatornet i nordöst och Eriksbergshamnen i nordväst

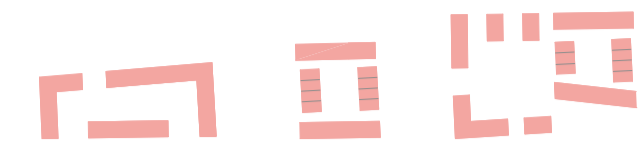


Byggnaderna placeras så att de inte skymmer utsikteten och med ett omslutande tillägg



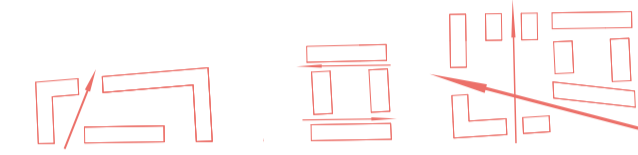
Utförningen skapar privata gårdar som öppnar sig mot älven och publika platser mot gatan

VARIERADE KVARTER

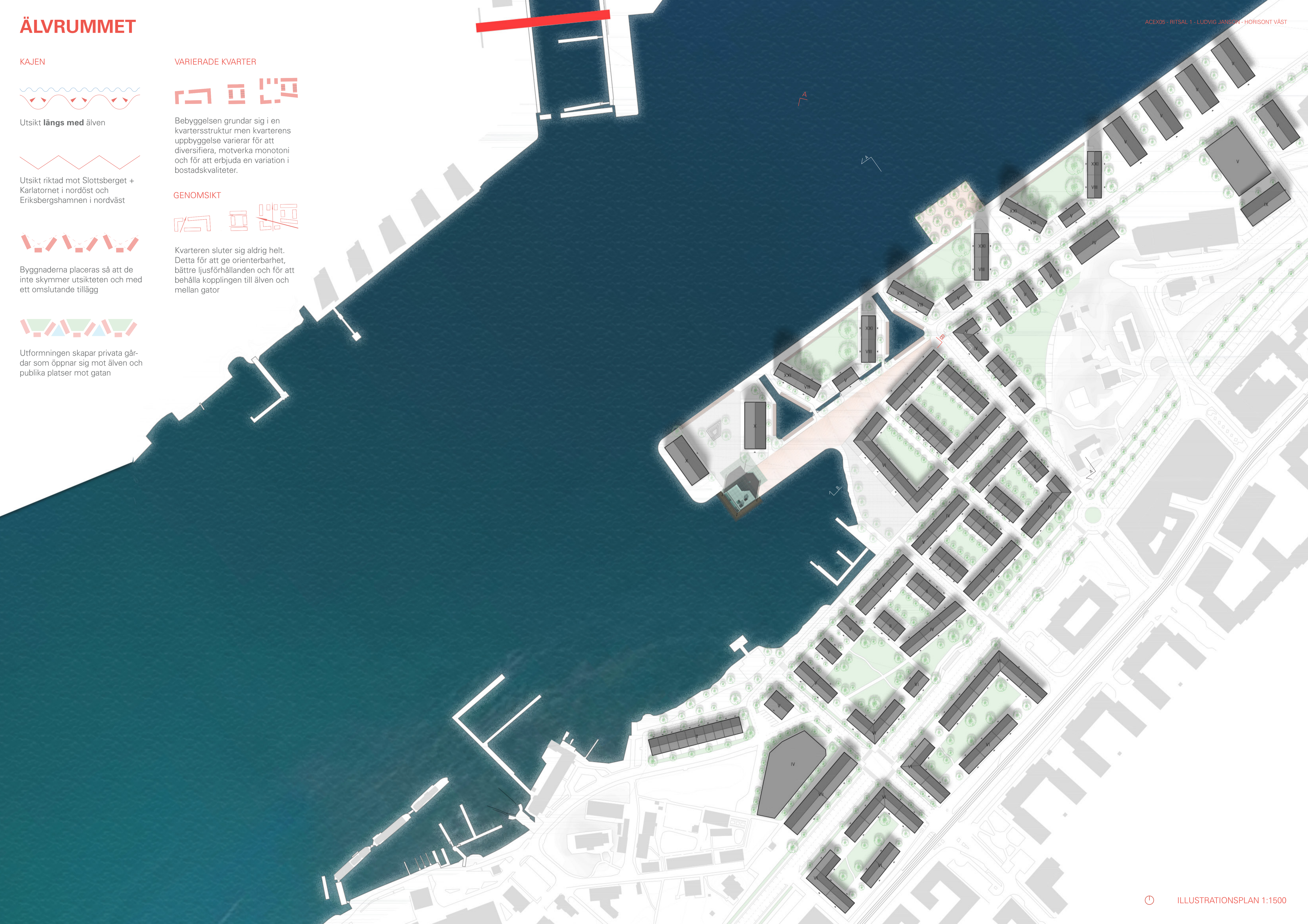


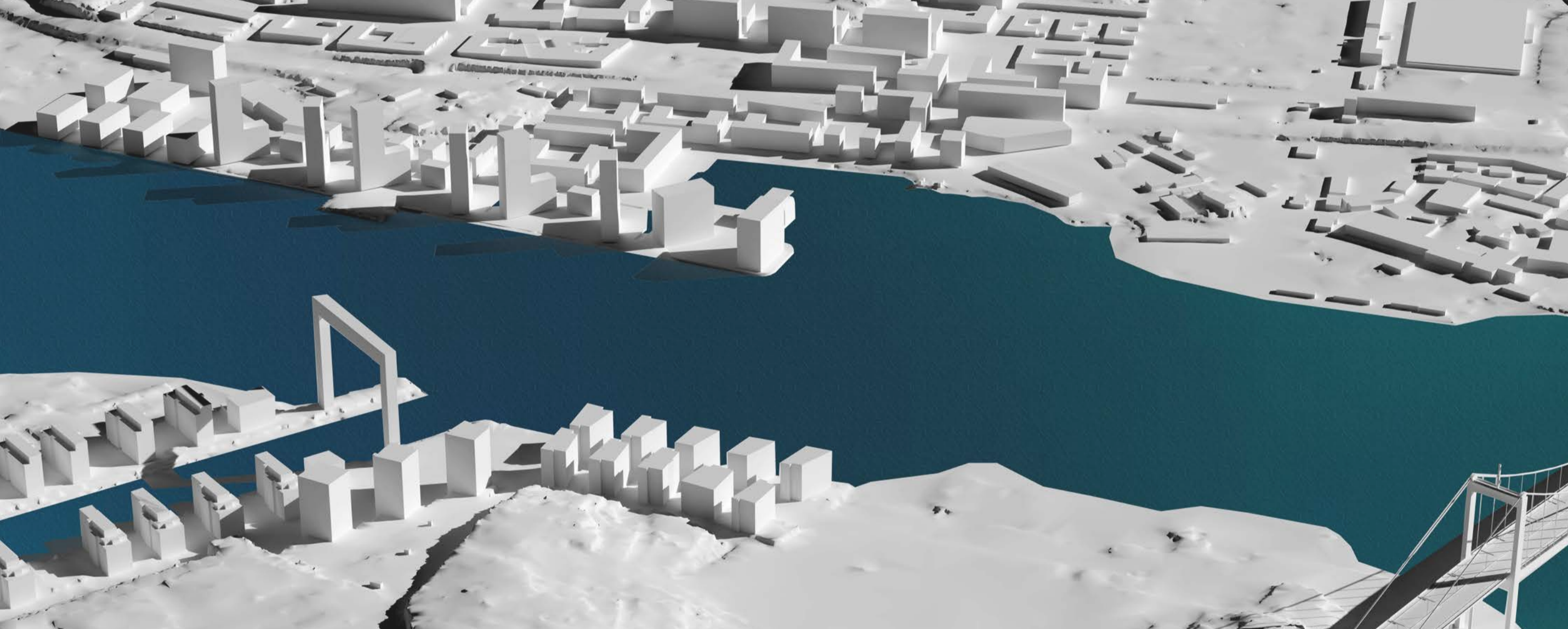
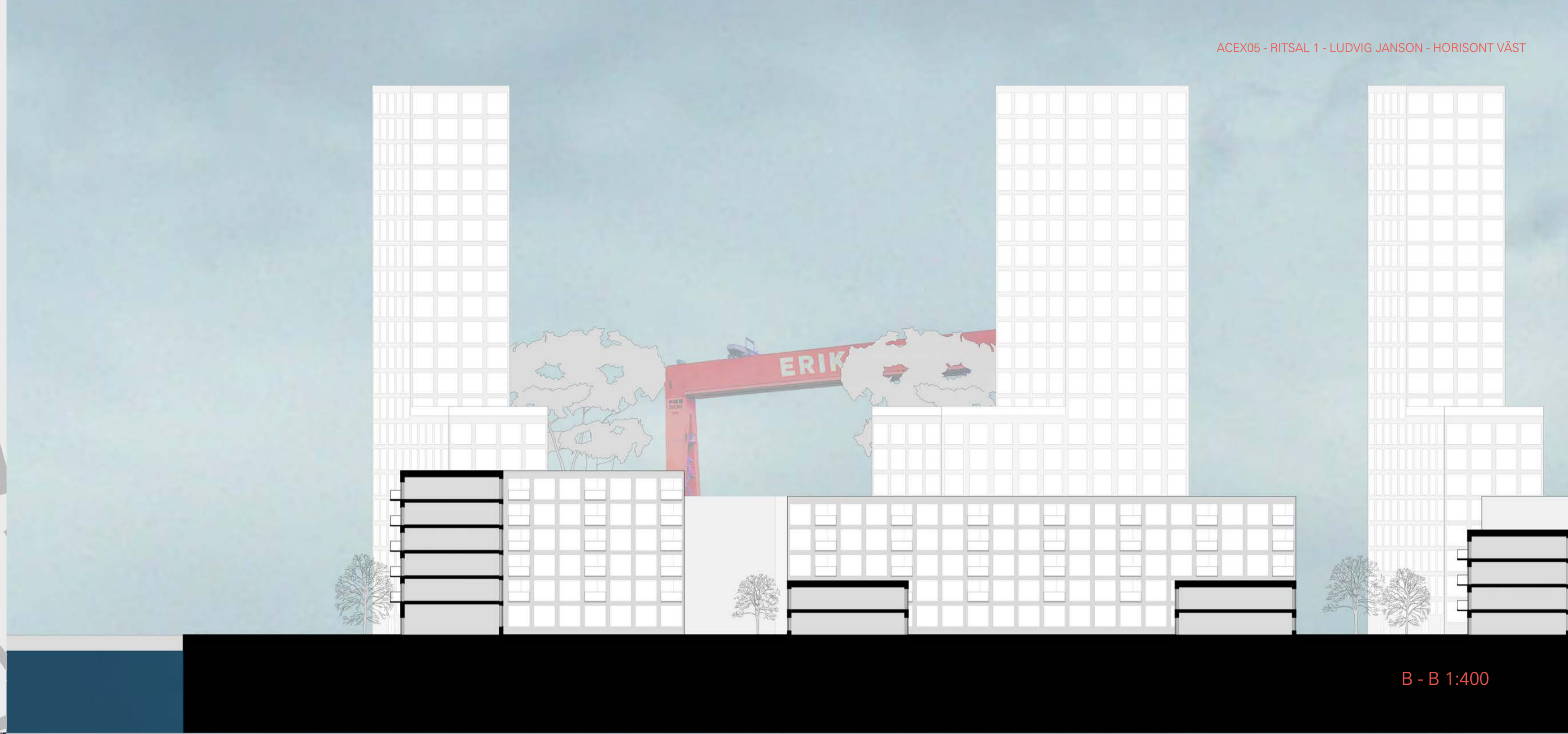
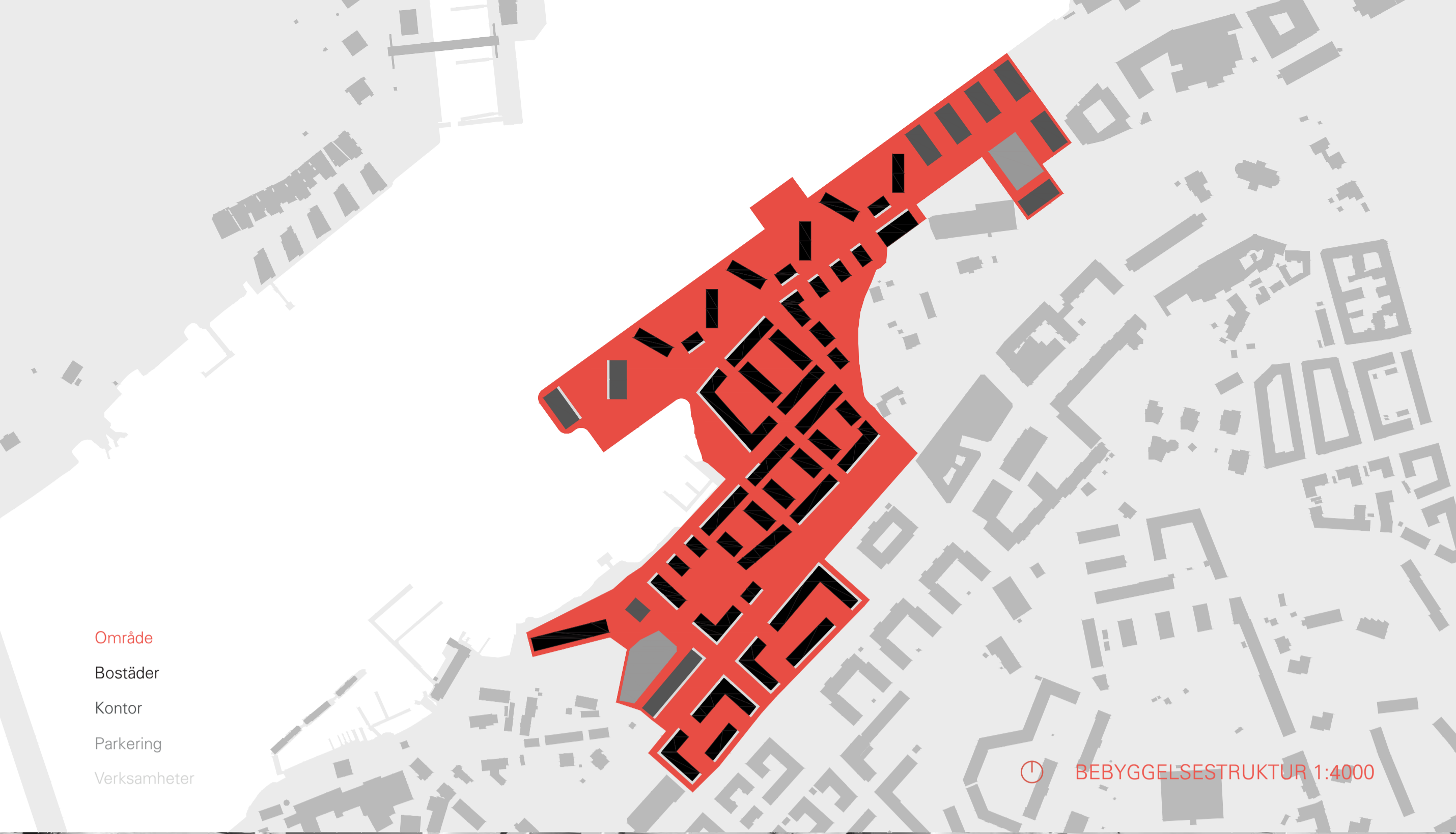
Bebyggelsen grundar sig i en kvartersstruktur men kvarterens uppbyggelse varierar för att diversifiera, motverka monotoni och för att erbjuda en variation i bostadskvaliteter.

GENOMSIKT



Kvarteren sluter sig aldrig helt. Detta för att ge orienterbarhet, bättre ljusförhållanden och för att behålla kopplingen till älven och mellan gator





HORIZONT VÄST

Projektet tar avstamp i naturens mest grundläggande element: havet, himlen och horisonten. En påtaglighet av detta möte erbjuds av platsen och byggnaden ämnar till att belysa och ge en förhöjd upplevelse av det mötet.

Biblioteket är beläget längst ute på piren, där vattnets verkan blir som starkast. I och med denna iögonfallande position ställs vissa krav på byggnaden. Krav om storslagenhet, excentrism och om skönhet.

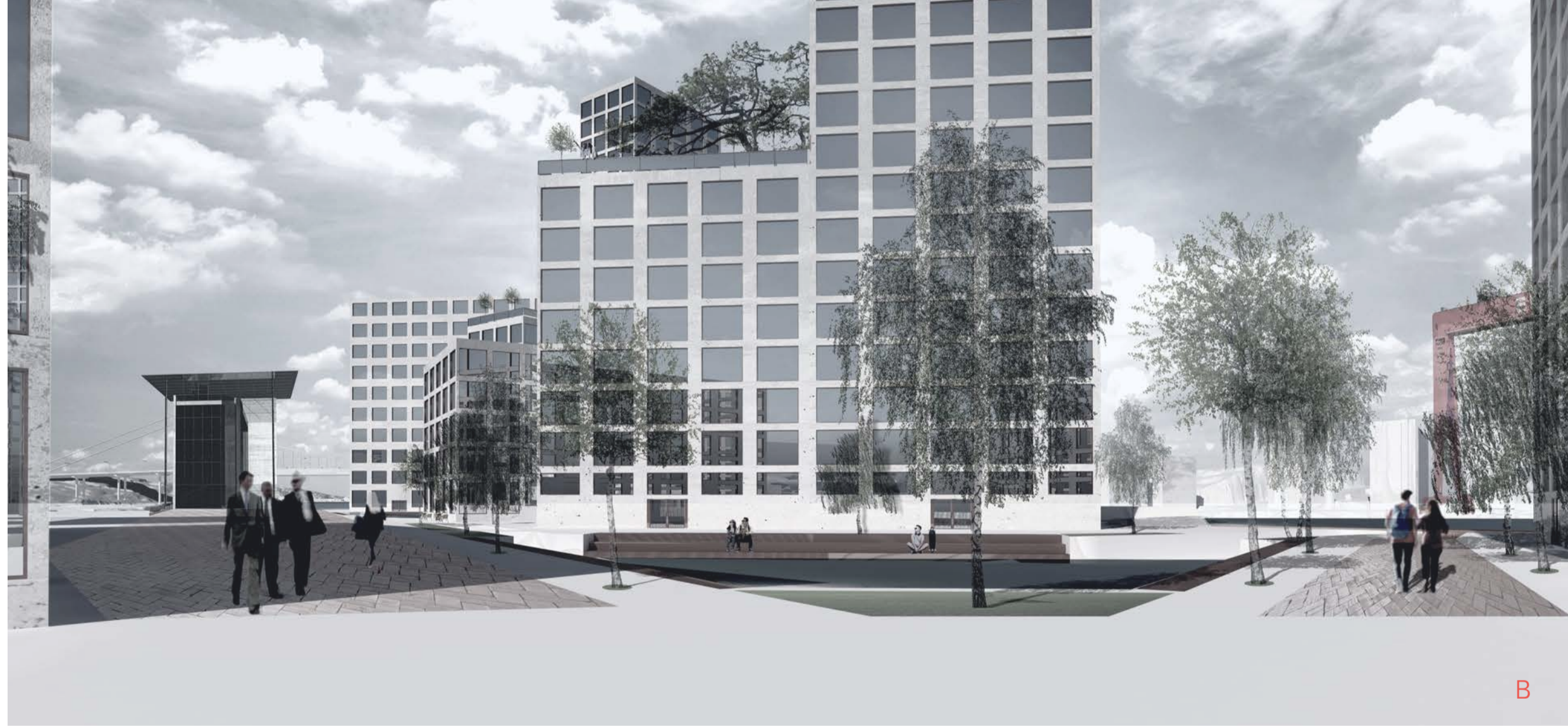
Det faktum att byggnaden är ett bibliotek ställer i sin tur andra krav. Krav om öppenhet, lockelse och ett krav om att utbilda. Det är med dessa krav i åtanke som byggnaden utformats.

Byggnaden adresserar sin position i stadsdelen genom ett förmjukat hörn i norr som binder samman gångstråket i nordöst med det lilla torget i nordväst. Hörnet markerar också entrén och skapar en plats vid ingången.

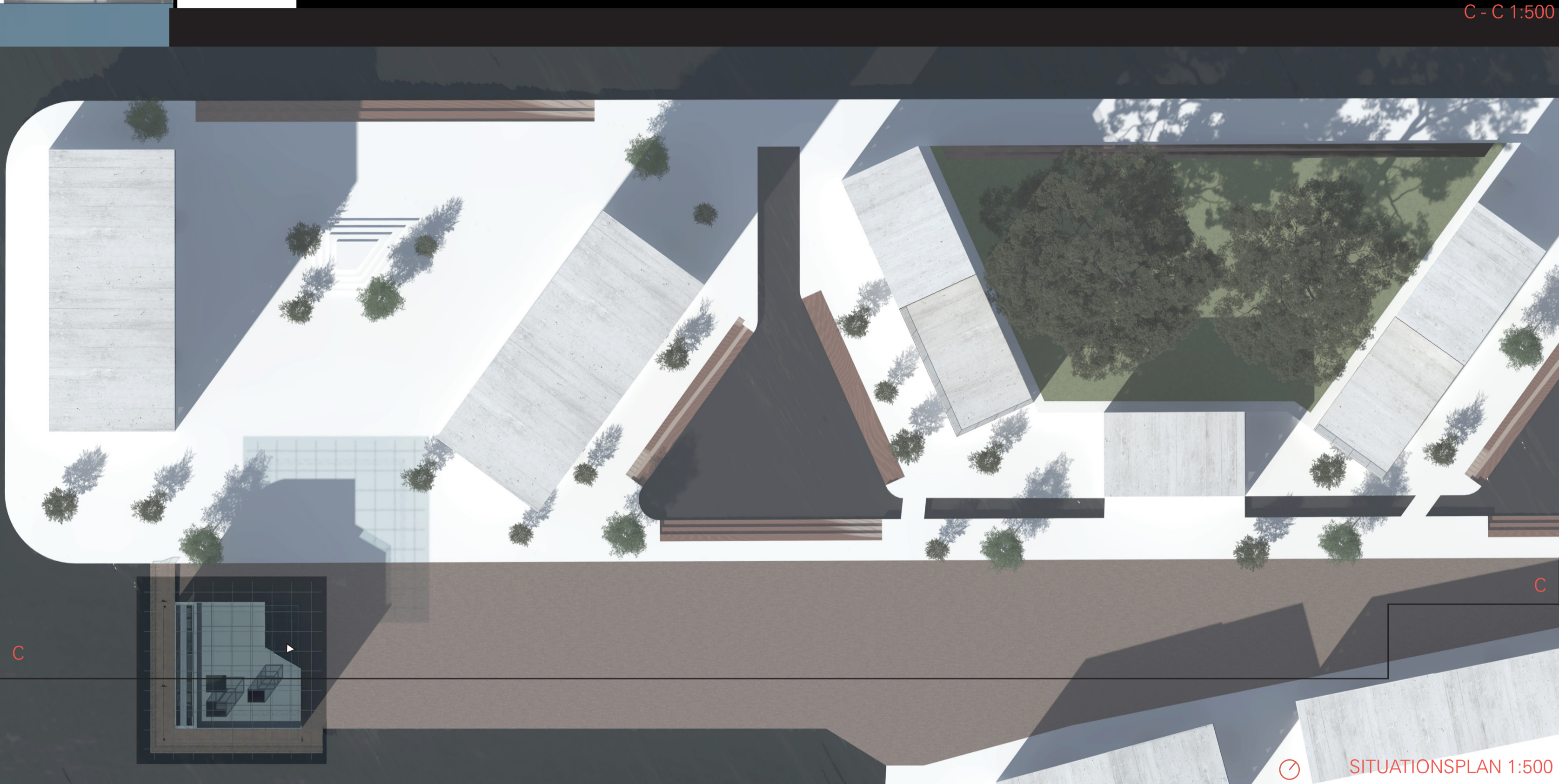
Byggnadens övergripande uttryck i övrigt, med två stängda- och två öppna fasader, kommer även det av en vilja av att fånga rörelsen från gångstråket och belysa att den fortsätter, mot horisonten.



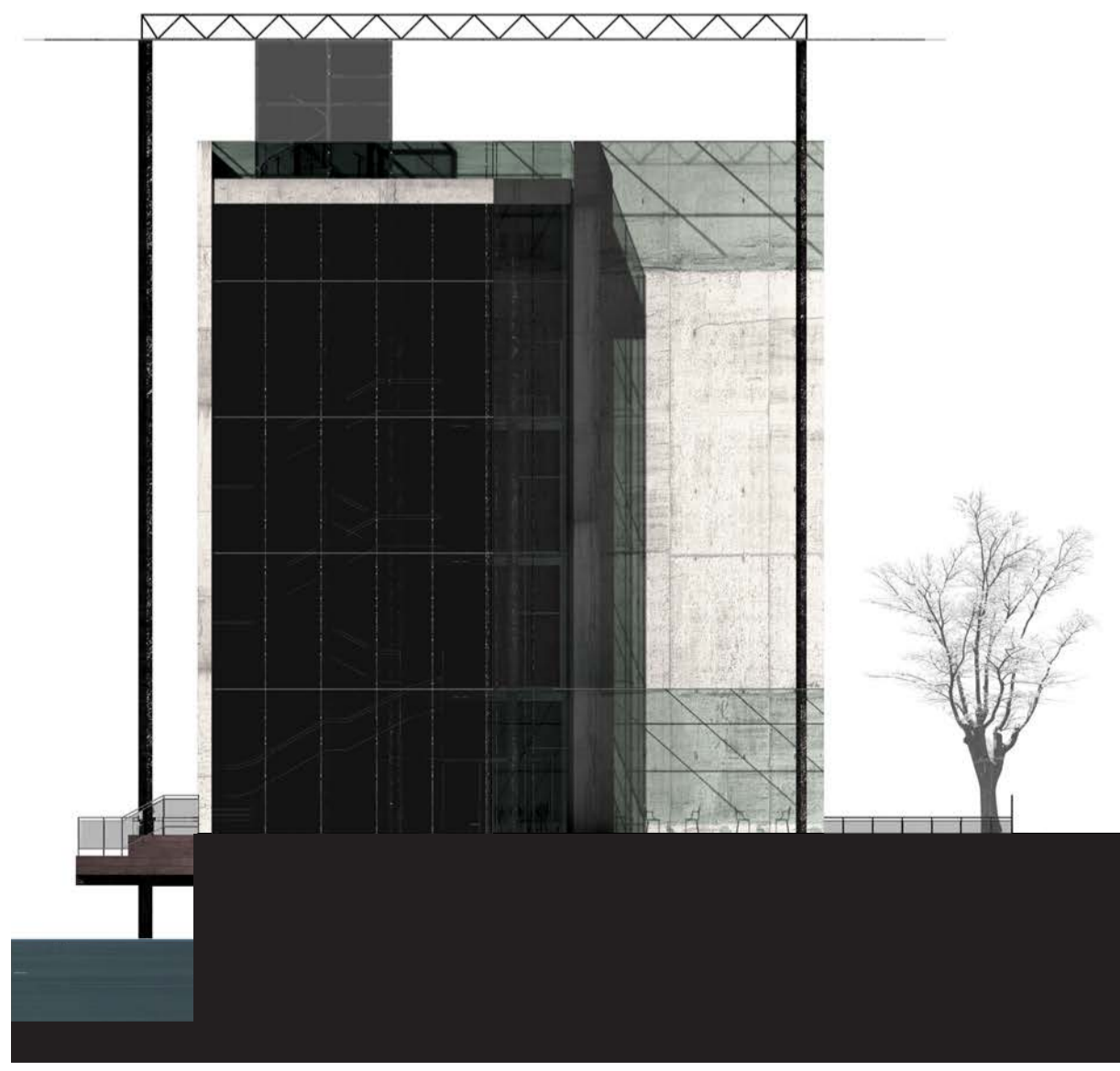
C - C 1:500



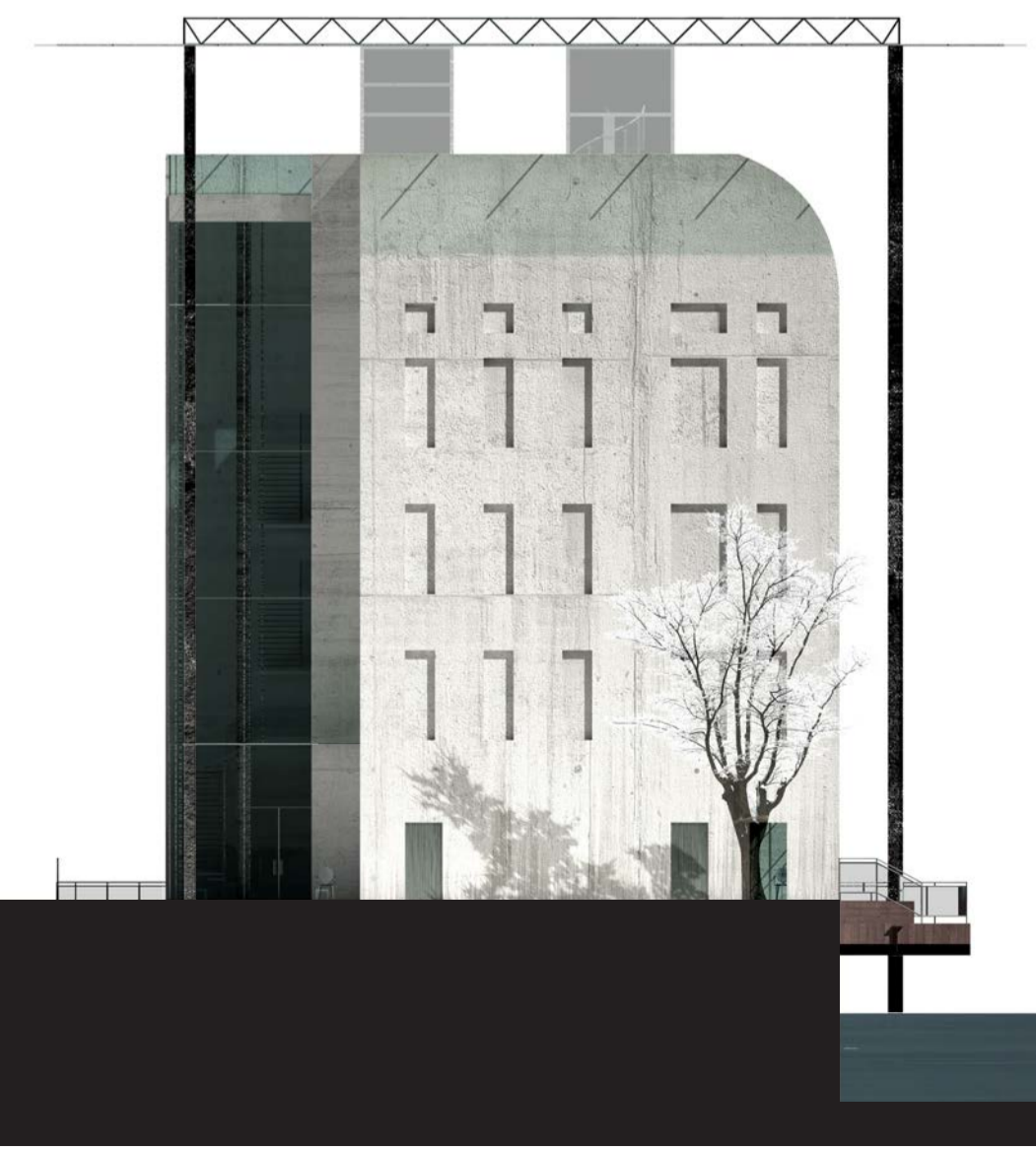
B



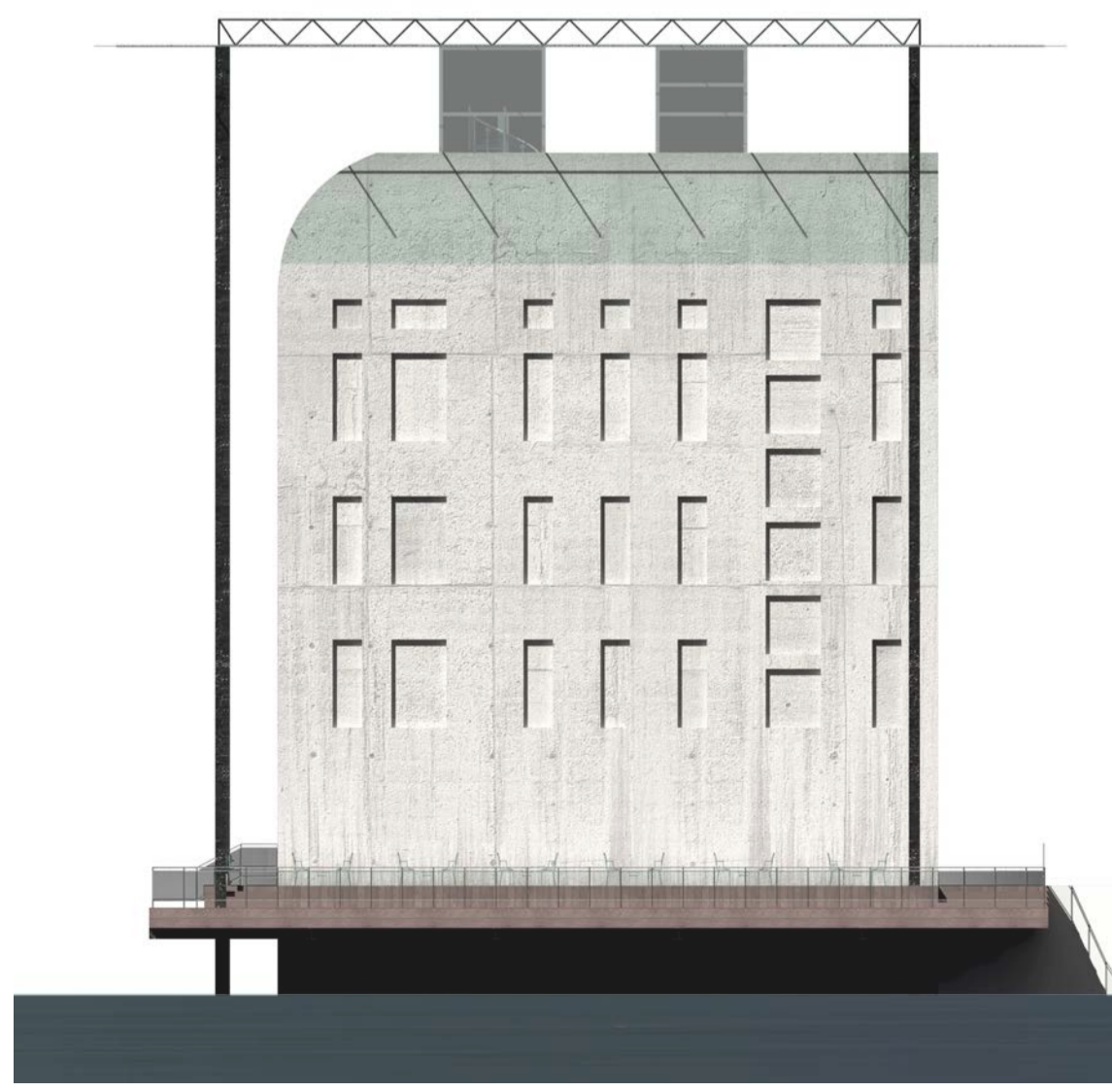
SITUATIONSPLAN 1:500



NORDÖSTFASAD - 1:200



NORDVÄSTFASAD



SYDÖSTFASAD

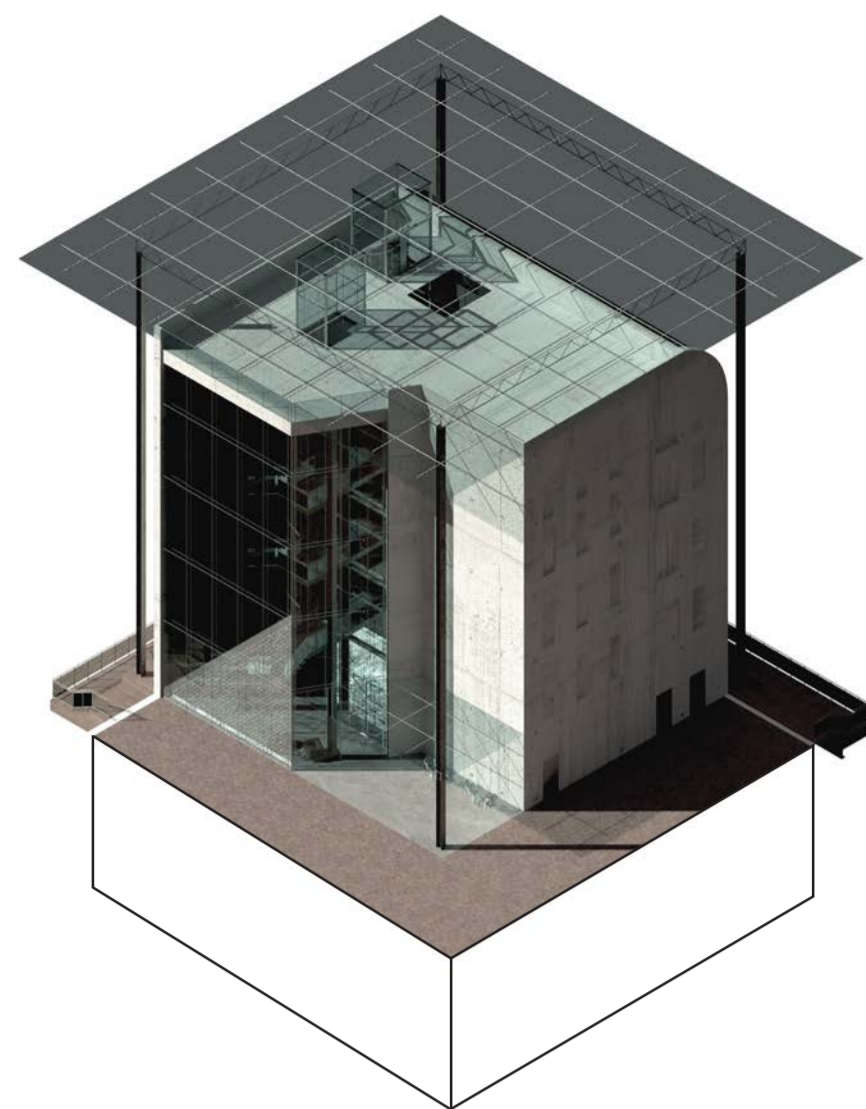


SYDVÄSTFASAD

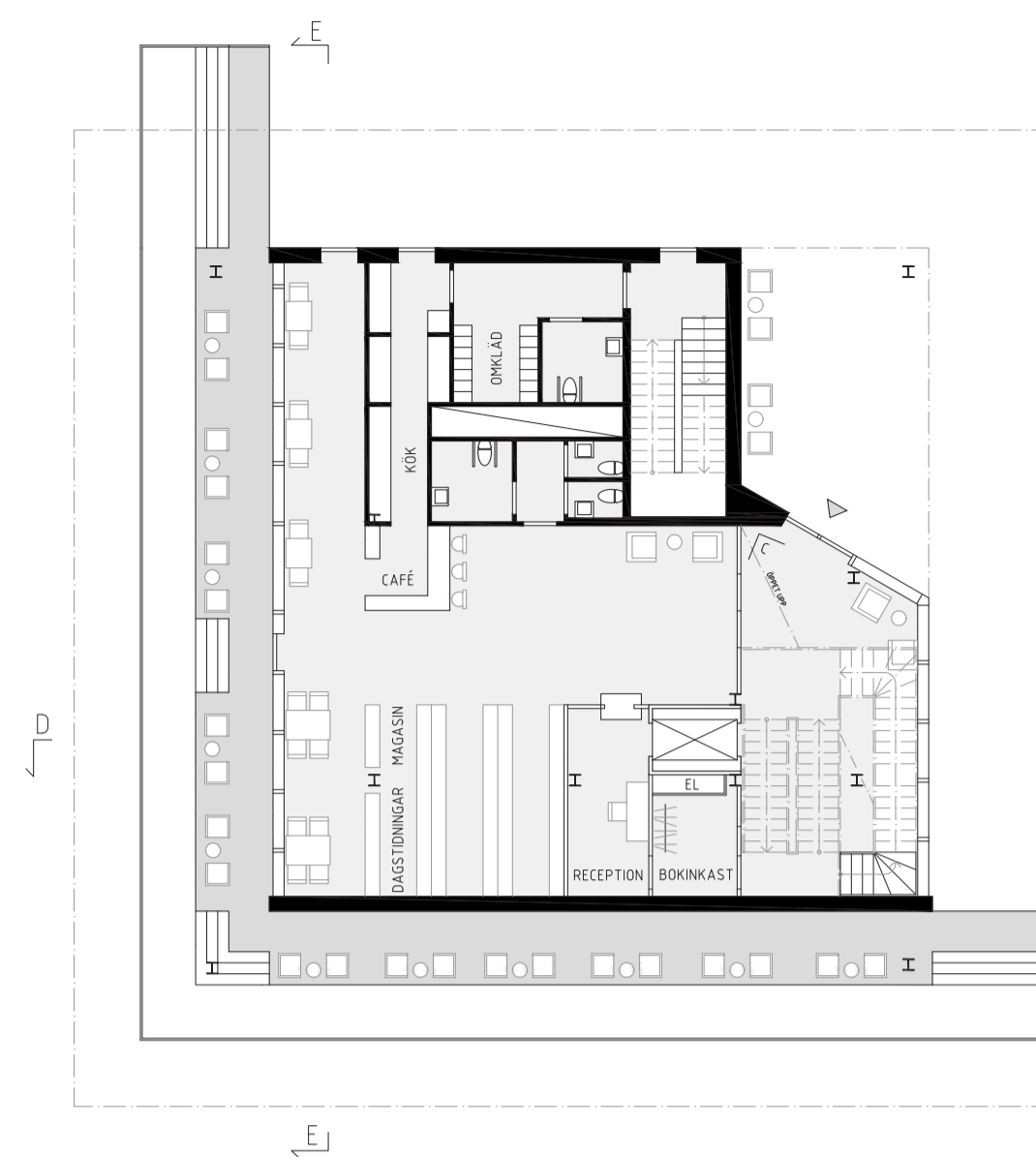
PLAN 1 - 3

Väl inne i byggnaden möts besökaren först av en entréhall som också fungerar som trapphus och därmed sträcker sig ända till upp till fjärde våningen. På första plan finner besökaren framförallt ett café med sittplatser längs med byggnadens fasad i sydöst och sydväst. Andra planet är, utöver ett antal studierum, dedikerad barnavdelning. På andra och tredje våningen återfinns, utöver biblioteksdelen, även kontorsplatser. Vid en omvandling görs även biblioteksdelen om till kontorsplatser.

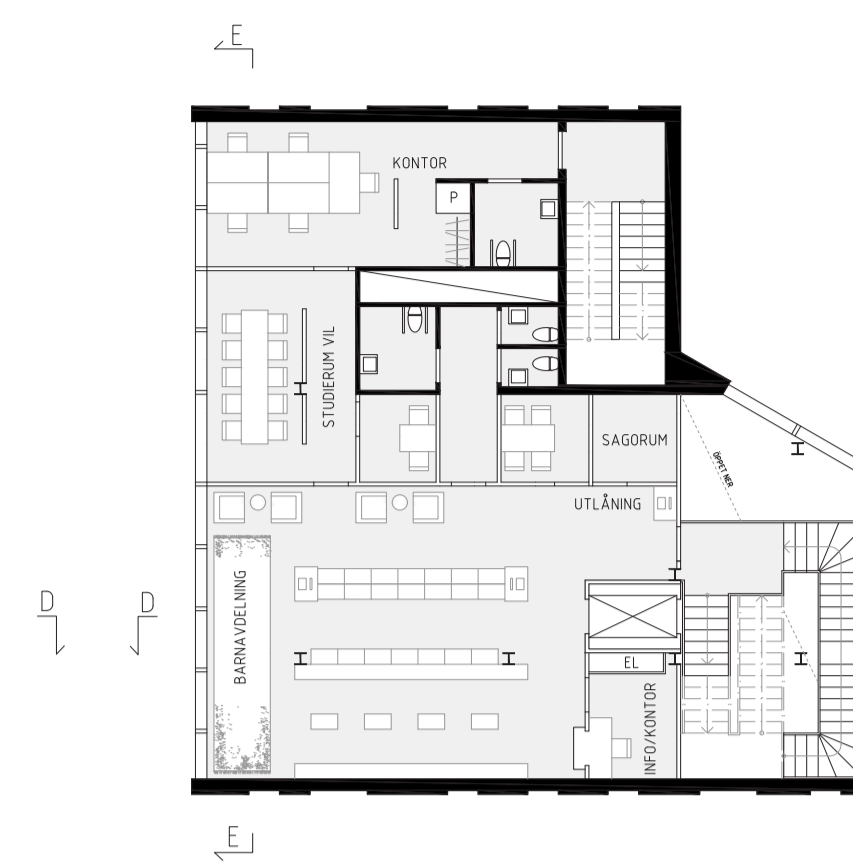
Genomgående i byggnaden är sittplatser framförallt placerade mot sydväst, mot horisonten. Rörelsen på varje plan är tänkt att understryka denna koppling.



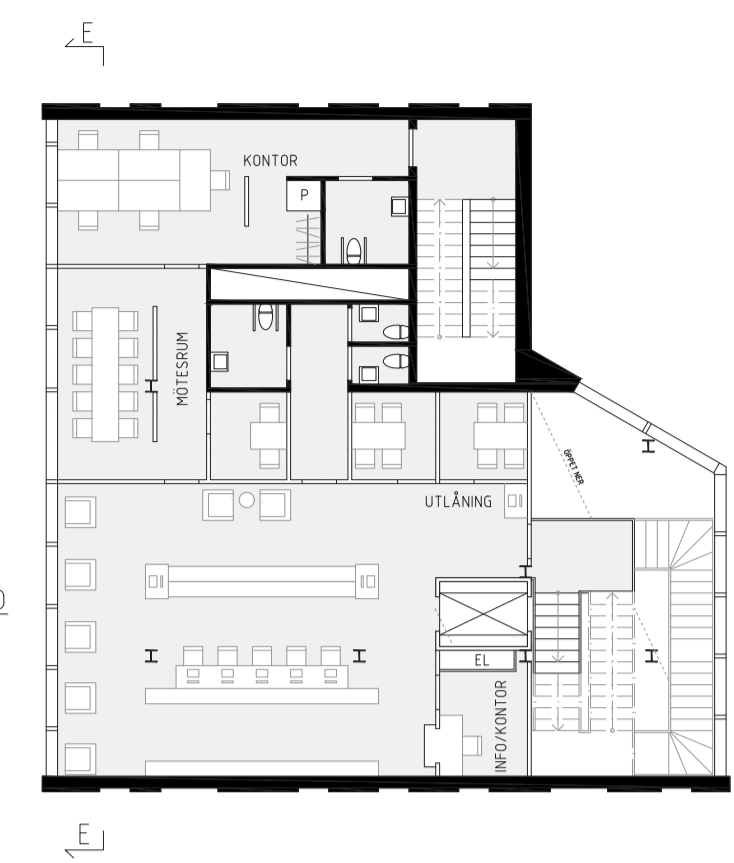
AXONOMETRI FRÅN NORR



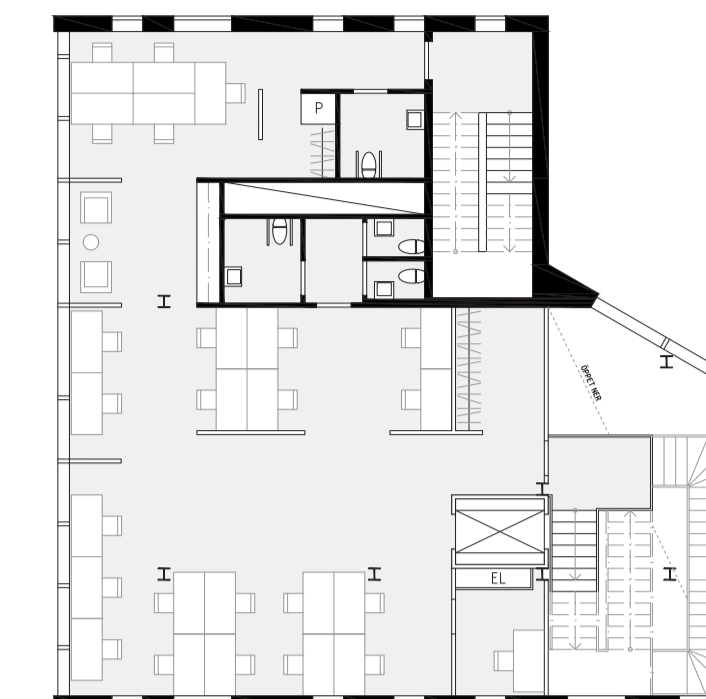
ENTRÉPLAN 1:200



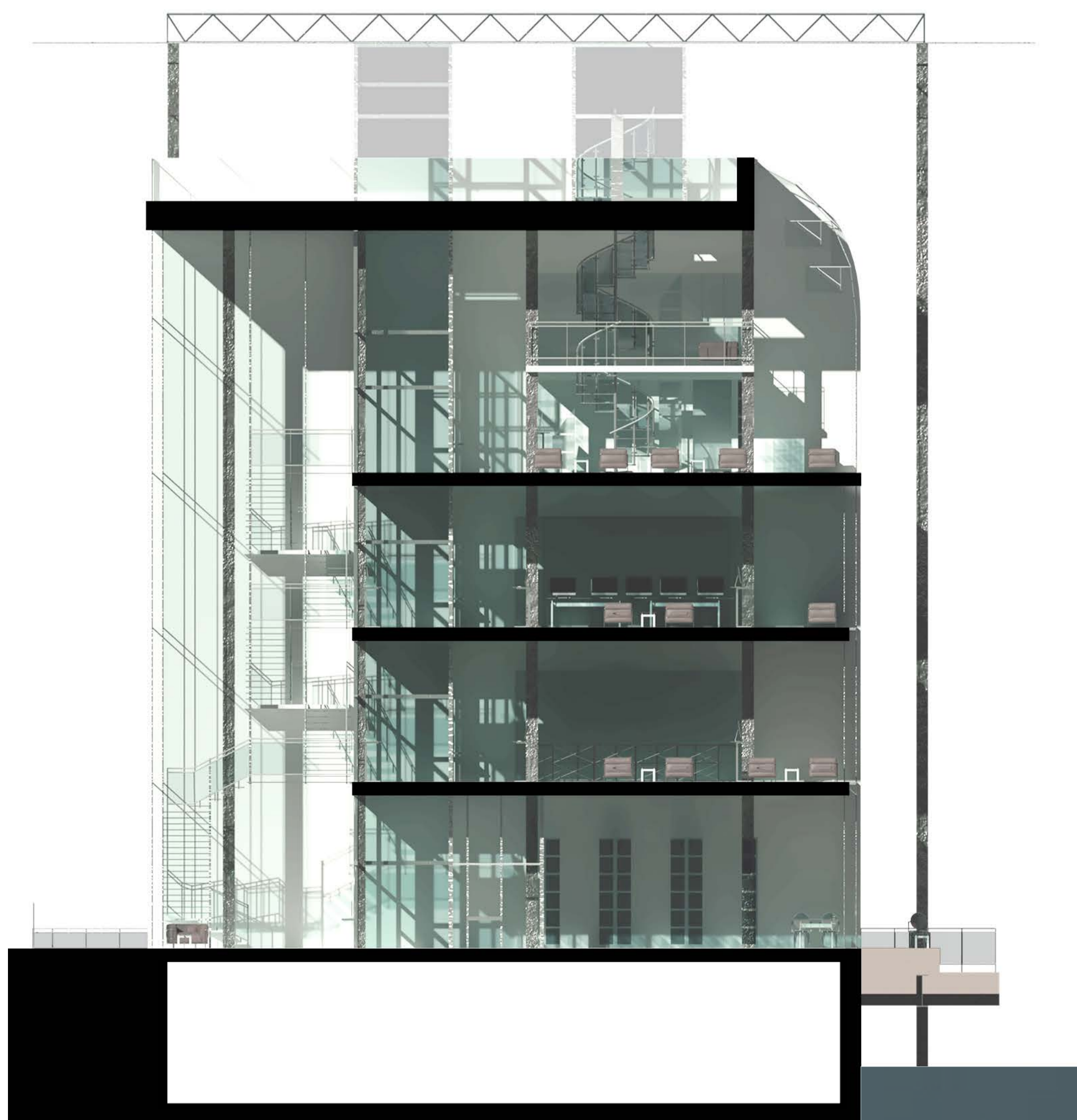
PLAN 2



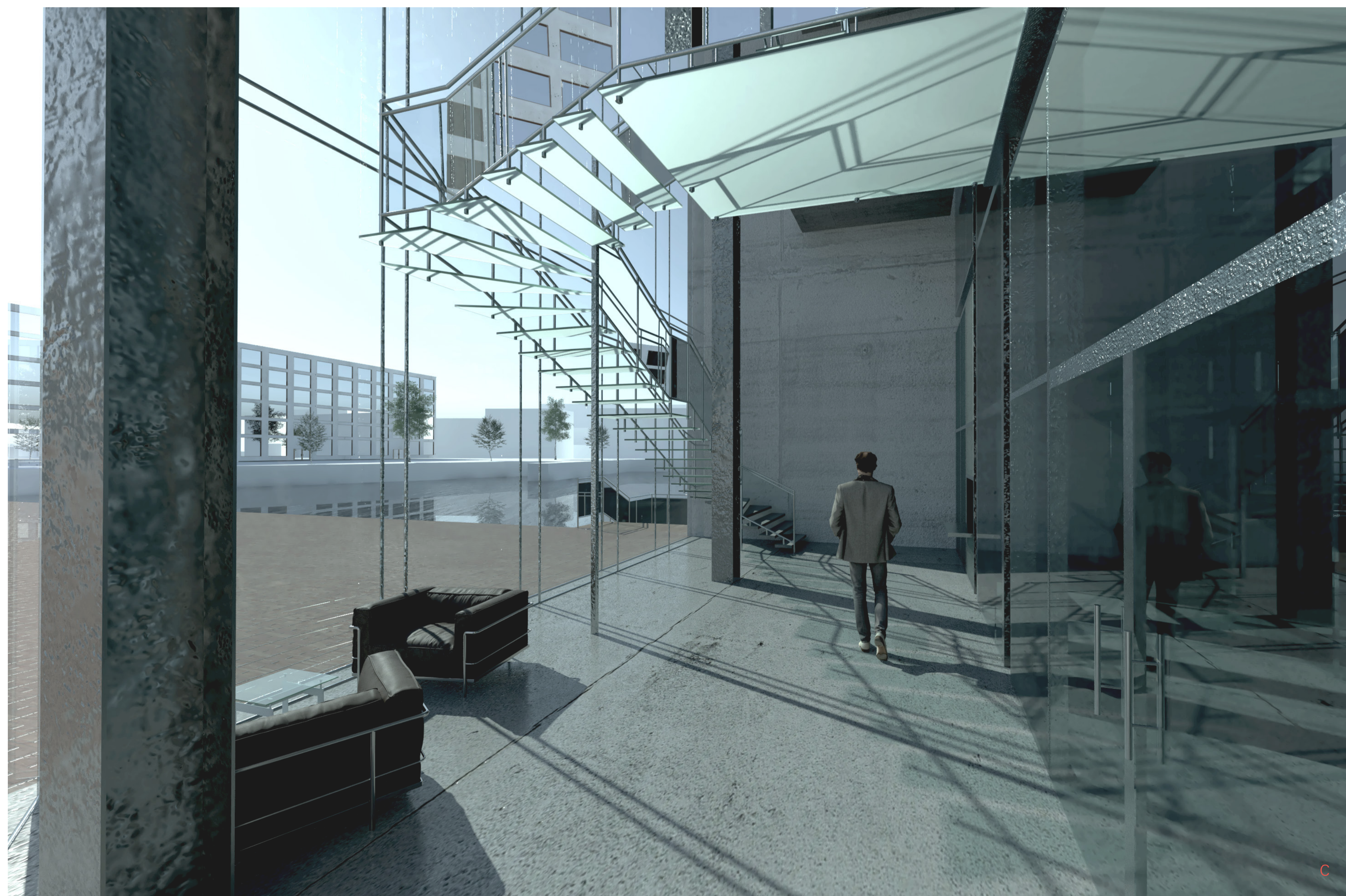
PLAN 3



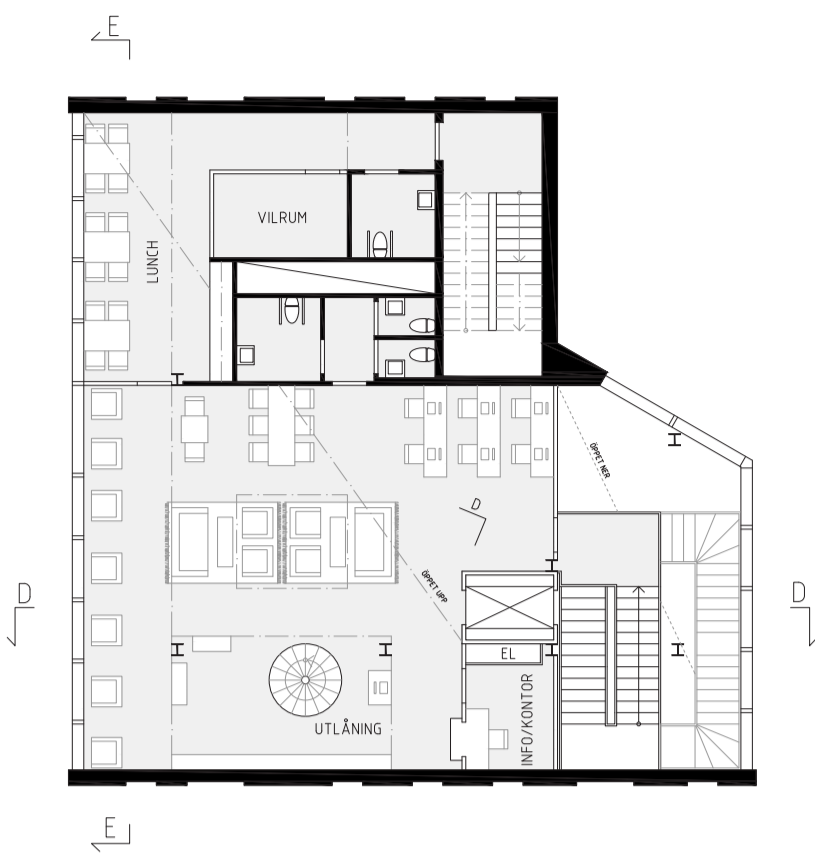
PLAN 3 - KONTOR



D - D 1:100



C

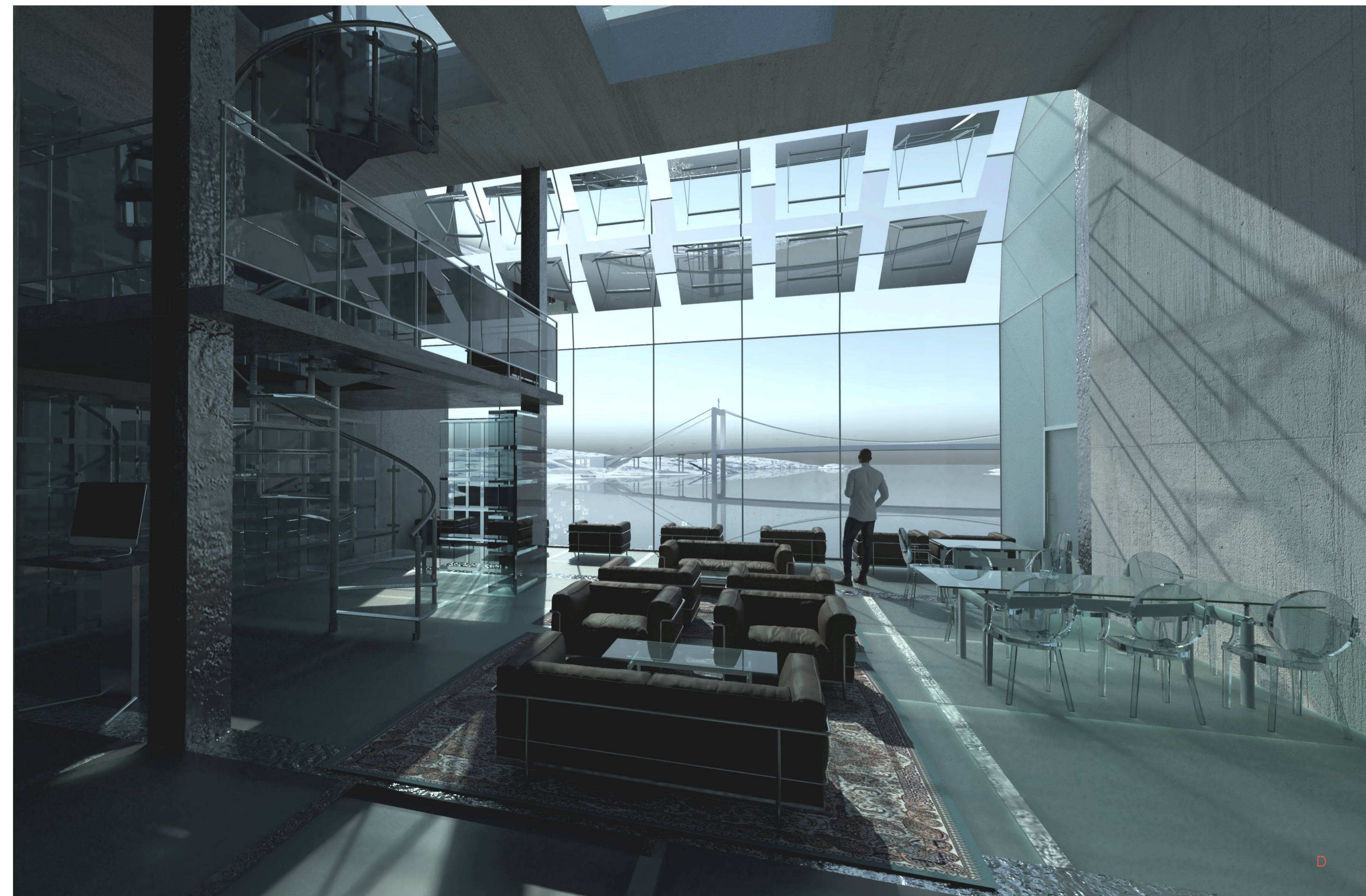


PLAN 4

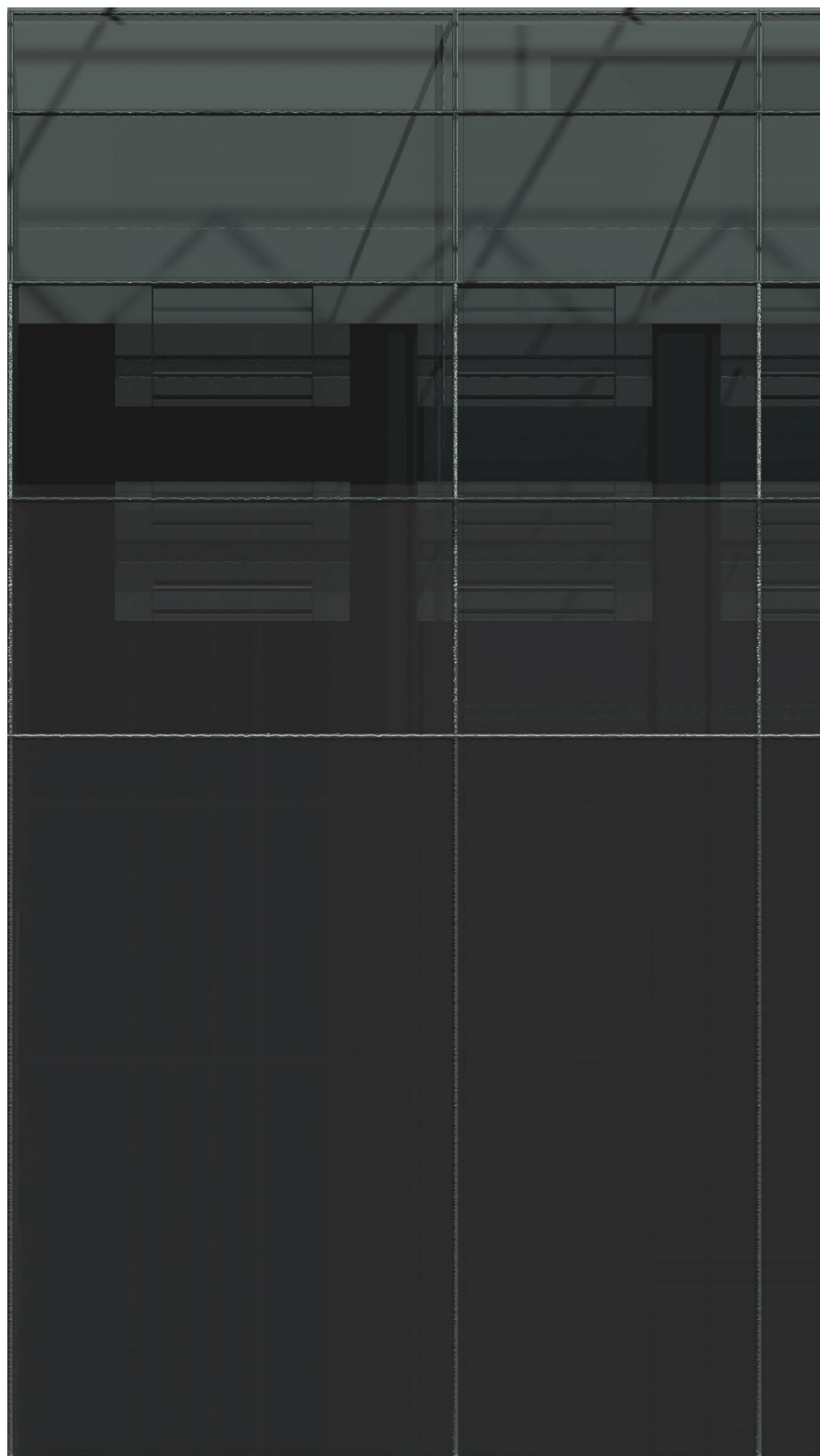
PLAN 4 - TAKPLAN

Uppe på den avslutande fjärde våningen möts besökaren av ett rum av starkare läsesalskaraktär, en gest som är tänkt att indikera att slutet är nått, man är framme. När besökaren slutligen går fram till fönsterväggen mot vattnet fortsätter väggen sömlöst över huvudet och möjliggör den slutliga sammansmältningen med mötet utanför. Det är denna upplevelse som ger byggnaden dess välvda form.

Från läsesalen nås takterrassen genom en spiraltrappa, som även passerar salens balkong. Takterrassen är täckt av ett glastak, detta för att göra den tillgänglig fler dagar om året. Glastaket hjälper även till att rama in platserna runt om byggnaden och fungerar som en blinkning till den del av horisonten byggnaden täcker.



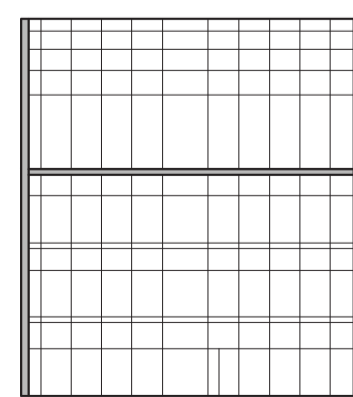
E - E 1:100



FÖRDJUPNING - FÖNSTER

Byggnadens fönsterväggar fungerar som en curtain wall med en dubbelglasfasad, förutom på fjärde plan, läsesalen. För att undvika den separation från utsidan som en dubbelglasfasad innebär övergår fönsterväggen här till en singelglasfasad, dock med fyrglasfönster. För att få nättare profiler där de vinklade glasen möts, används ett fönster där den yttersta glasskivan fortsätter en bit och möter nästkommande fönster.

För att skydda mot solljuset används på fjärde planet en andra, interiör, glasskiva som hängs upp i en stålstruktur på fasadens insida. Utöver dess funktionella poäng skapar denna anordning även ett skuggspel på den intilliggande kala väggen i betong.



UTSNITT 1:20



35 Betong
35 Fiberduk
200 Cellplast
Tatskikt
120 Cellplast
300 Fallbetong

3x5 Glas
175 - 220 Betong
45 TRP Plåt