

MAJNABBE

STADSBYGGNADSFÖRSLAG



BEBYGGSEKARTA 1 : 4000



På platsen som tidigare varit reserverad av Stena Lines Tysklandsterminal växer en ny stadsdel fram. I hop med en framtidsvision där Oscarsleden blir till stadsgata skapas nya förutsättningar för att koppla samman stadsdelen med Kungsladugård och Majorna, och staden i stort.

Som nod i området finns det nya stadsdelsbiblioteket, placerat mellan Klippans kulturreservat och korsningen mellan den nya stadsgatan och Slottskogsgatan. Ytterligare en nod i området är badet ute på områdets spets.

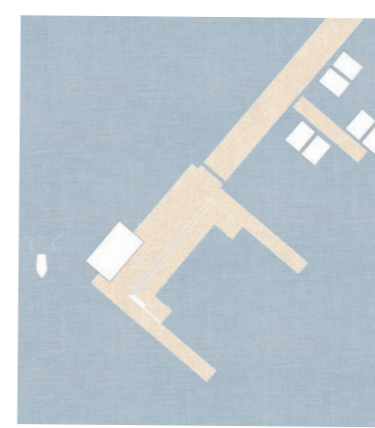
I detta projektförslag byggs inget konstant ut i vattnet. Istället kan flytande bryggor med stor flexibilitet skapa liv och rörelse på olika sätt, och tåls att förändras över tid. Undantaget är bryggan för färjetrafiken över älven, vilken är mer robust.

BÄRANDE IDÉER :



Anpassning och utformning efter den befintliga bebyggelsen:

Platsen omges av kulturellt värdefull bebyggelse, däribland Klippans kulturreservat samt bebyggelsen på Majnabbeberget. Under arbetet med planen har jag därför försökt skapa en plan som respekterar dessa genom skala och typologi. På majnabbeberget byggs inget nytt, där adderas fler gångstråk samtidigt som de befintliga förstärks. Detta för att integrera berget i den nya stadsdelen, samt synliggöra dess tillgänglighet.



Tillgängliggöra vattnet i staden :

Längst med vattenlinjen går en kajpromenad som tillåter rörelse längst med vattnet genom hela området. Denna blir ett av huvudstråken i den nya stadsdelen. Längst med denna finns även båtbyggor och ett allmänt bad med bastu. Små, flytande hus är även inritade i planen för att visa på möjligheterna kring vatten.



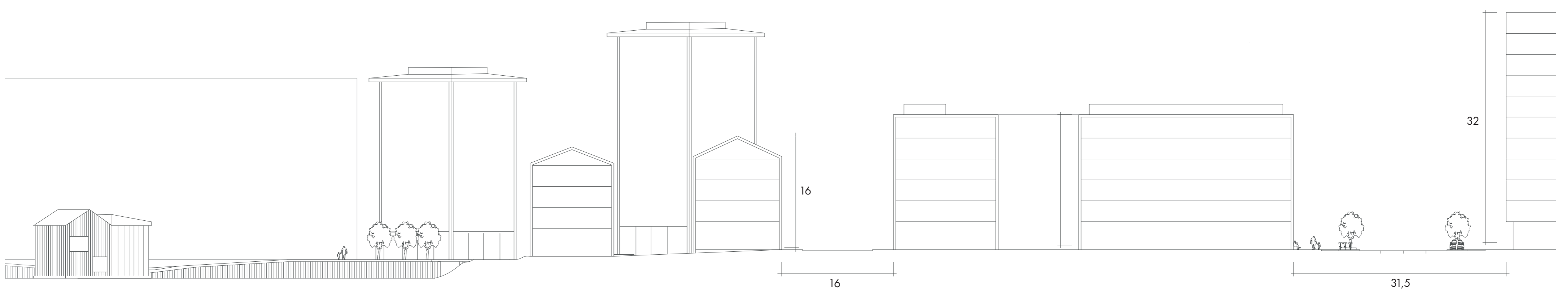
Skapa platser :

I en stadsdel är det viktigt att ha platser att stanna upp och samlas på. I planen har jag försökt skapa trivsamma rumsligheter i form av torg och gatustråk. Platserna har formats av bebyggelsen, samtidigt som bebyggelsen har formats av potentiella platser.

SEKTION B - B 1 : 400

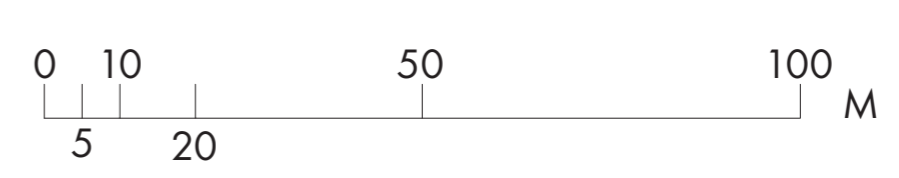


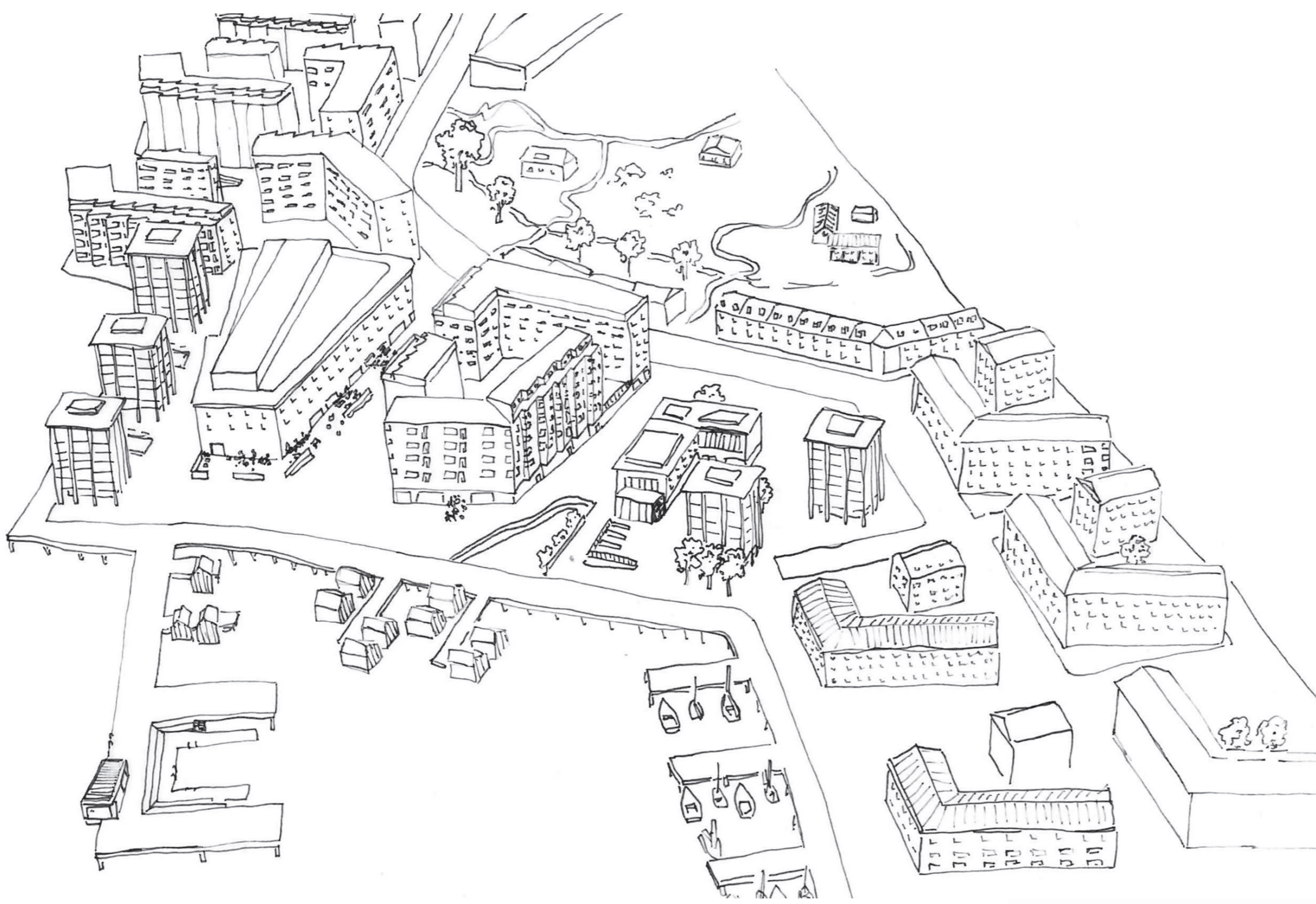
SEKTION A - A 1 : 400





ILLUSTRATIONSPLAN 1 : 1000





FÅGELPERSPEKTIV



PERSPEKTIV 1



PERSPEKTIV 2

KLIPPAN STADSDELSBIBLIOTEK

KANDIDATARBETE ACEX05
ALMA BELLMAN



AXONOMETRISK SITUATIONSPLAN 1 : 200



Samtidigt som den nya stadsdelen växer fram så tillkommer även stadsdelsbiblioteket Klippan. På det som kommer bli gränsen mellan ny och äldre bebyggelse skapas en plats som kan knyta samman områdena med varandra, och biblioteket kan serva alla. Byggnadens kvadratiska form, ihop med sin lite snedställda placering, skapar både rum och riktningar omkring sig.

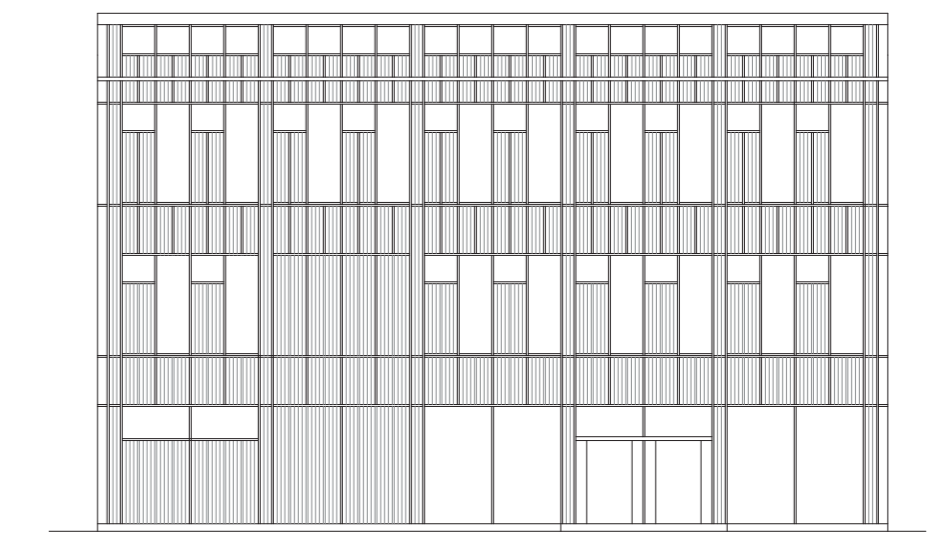
Biblioteket är en byggnad konstruerad i trä, vilket speglas även i fasaden. Inspirerat av omgivningens många bryggor och gamla båtar har fasaden fått liv av träribbor. Med en viss djupverkan skapas fina skuggspel och en levande fasad i olika vinklar.

Ribborna utgörs till stor del av fönsterprofiler där fasaden varierar mellan sluten och öppen i ett curtain wall-system. Entréplan har den mest uppglasade fasaden för att verka som inbjudande och transparent, efter vilken ribborna blir tätare och tätare för varje våningsplan.

Längst med den nordliga och västliga fasaden bryts den annars ganska upprepande fönstersättningen. Detta för att visa på hur något skiljer sig i konstruktionen och planen, där bjälklaget öppnas upp till en först dubbel och sedan trippel takhöjd.

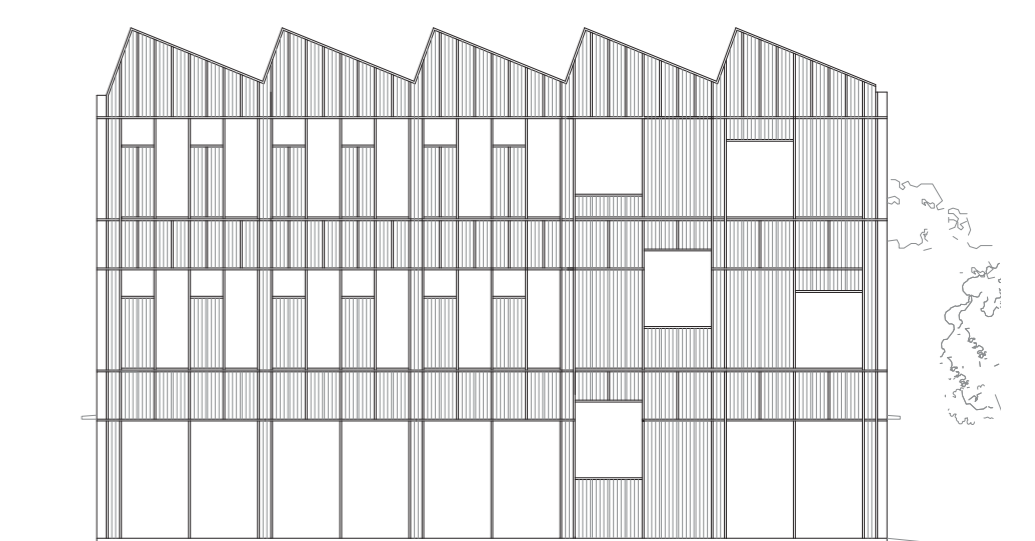
Byggnaden på sina 21 x 21 meter har en mörkare kärna, men i och med planernas uppdelning mellan offentligt och privat för personal så skapas inte så många mörka ytor. På det översta planet är hela ytan tillgänglig för allmänheten, men där finns takfönstren som ljusar upp.

Byggnaden rymmer kontors- och personalutrymmen för 15 anställda, studieplatser, publika datorer, läshörnor, grupp- och studierum samt en barnavdelning. På torget utanför finns plats för ett café eller en liten restaurang, som kan verka antingen ihop med biblioteket eller fristående.

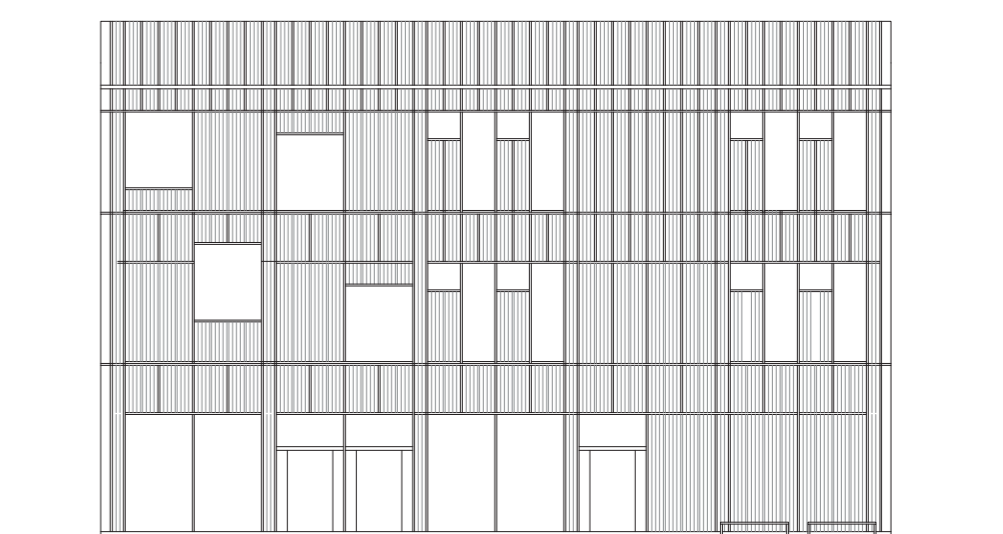


FASAD ÖST

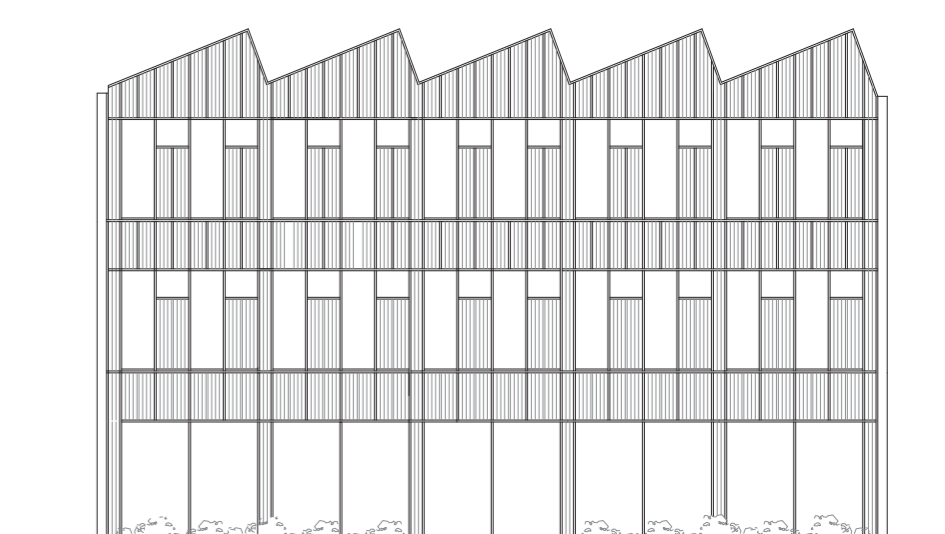
1:200



FASAD NORR



FASAD VÄST



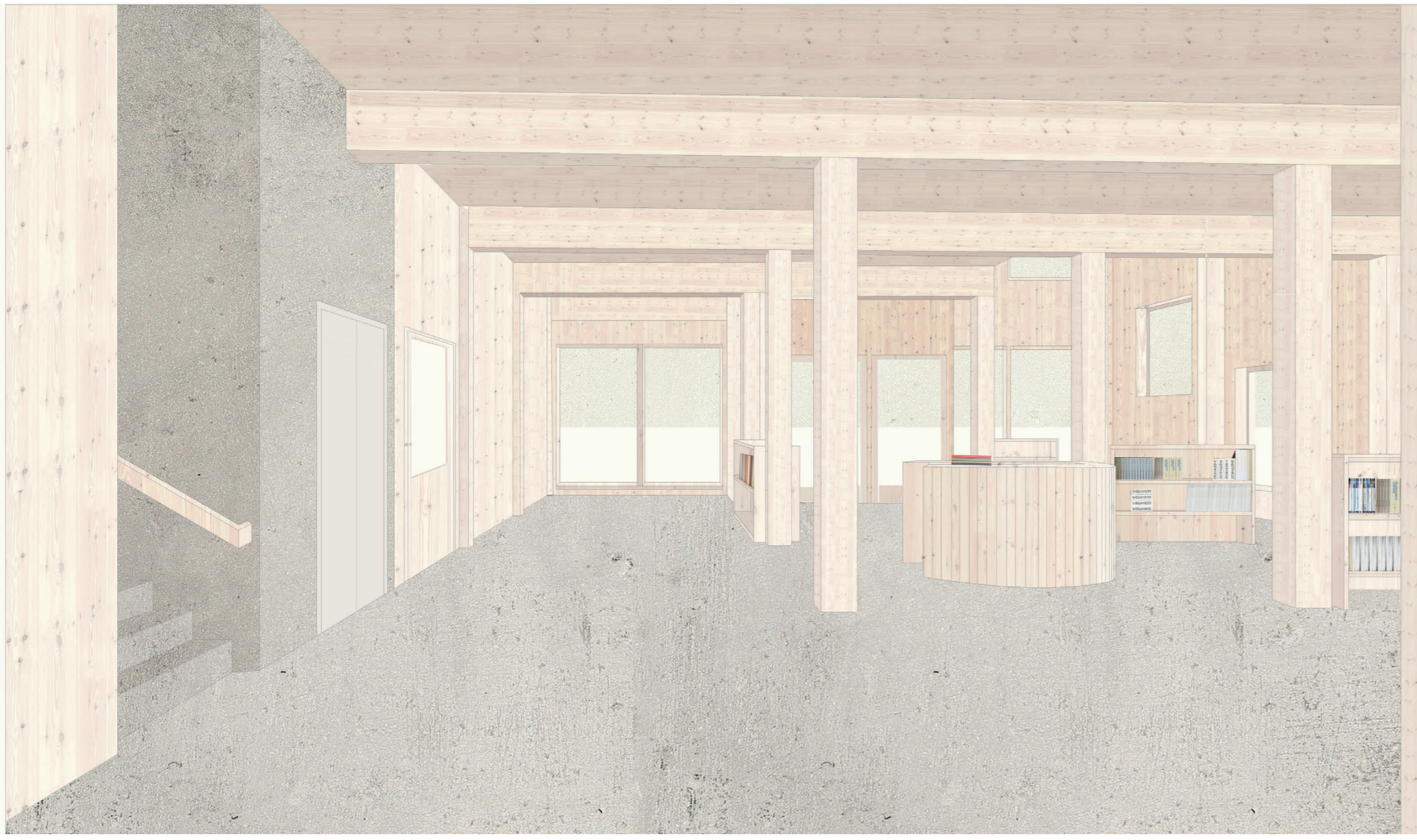
FASAD SÖDER



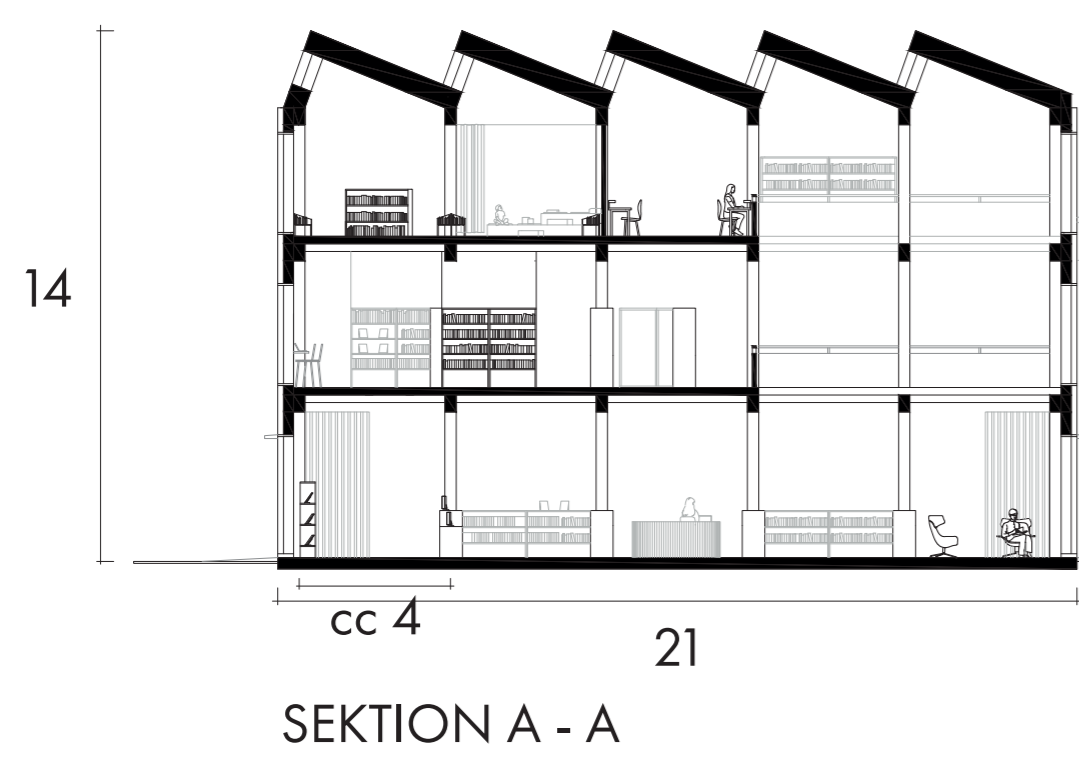
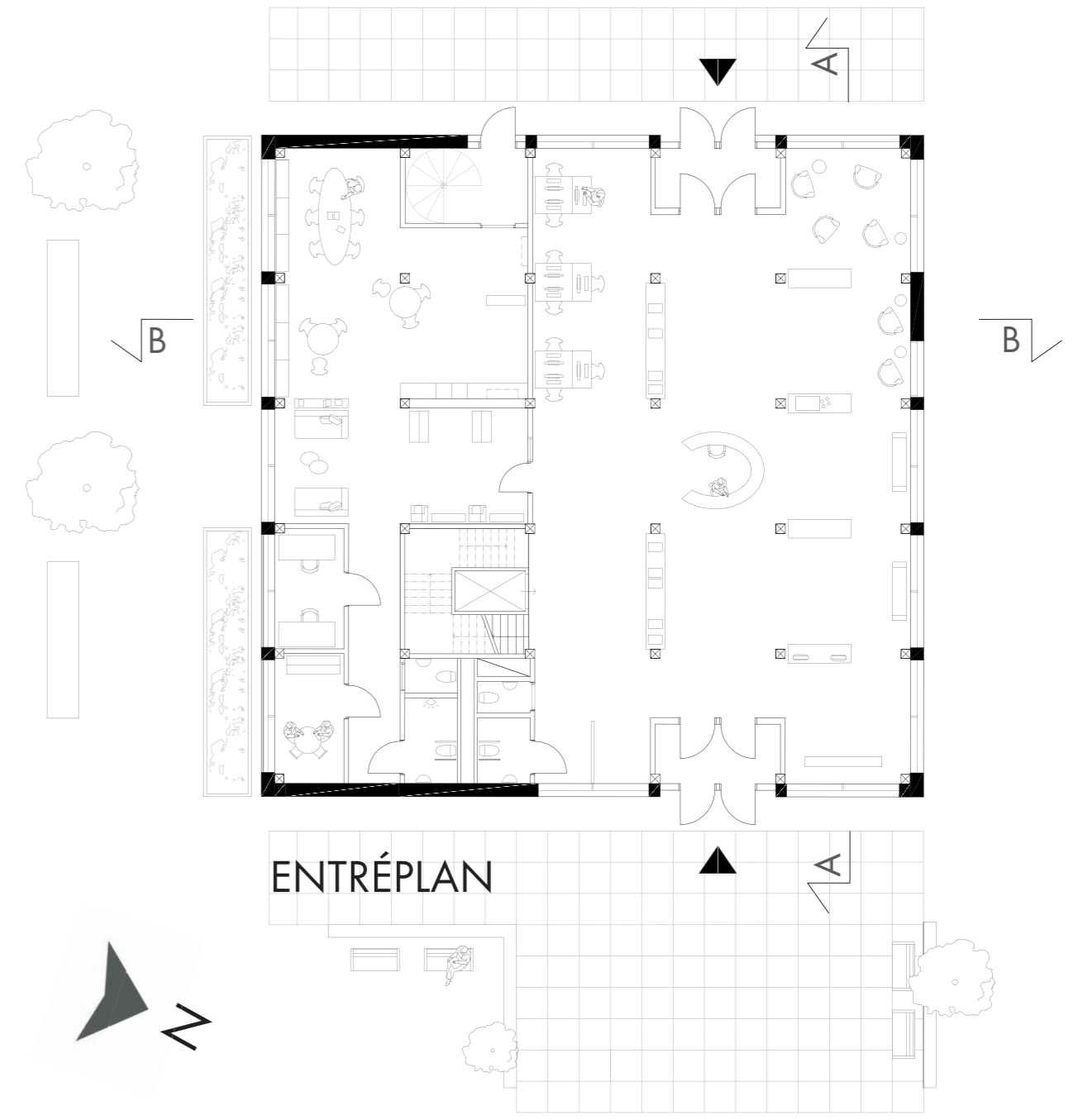
SEKTION C - C 1 : 400



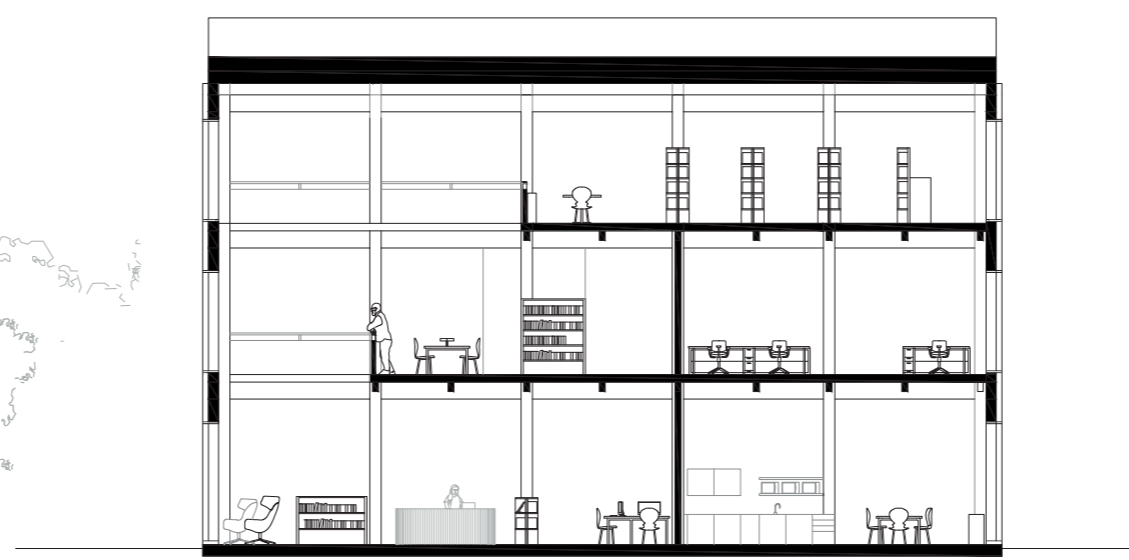
Byggnadens relation till såväl den nya stadsgatan på ena sidan, och början på Klippans kulturreservat på den andra.



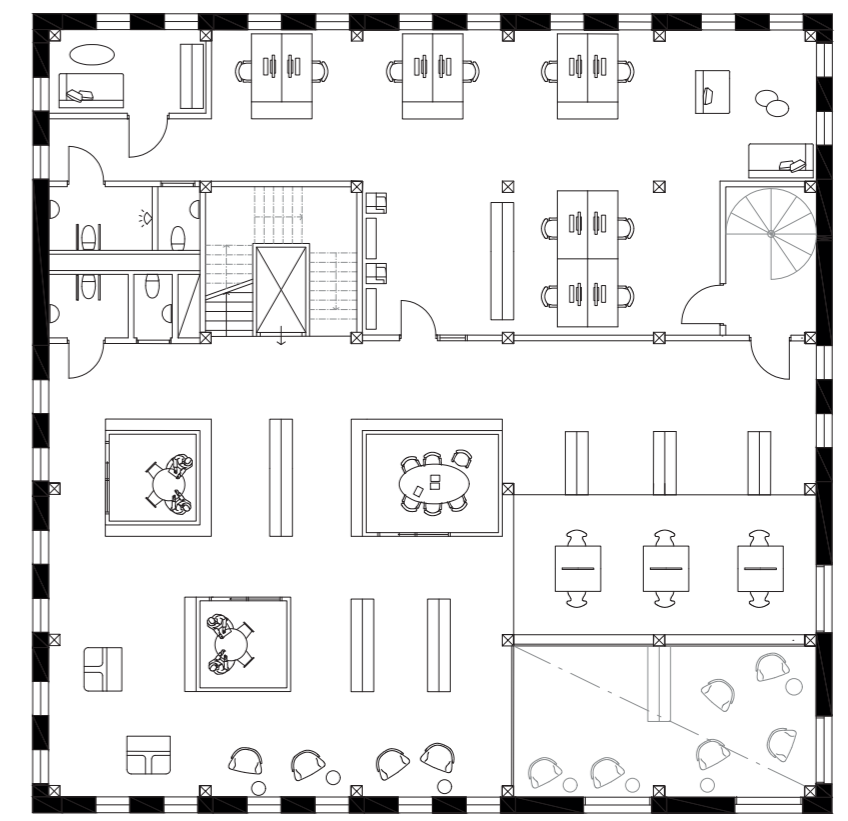
PERSPEKTIV ENTRÉRUM



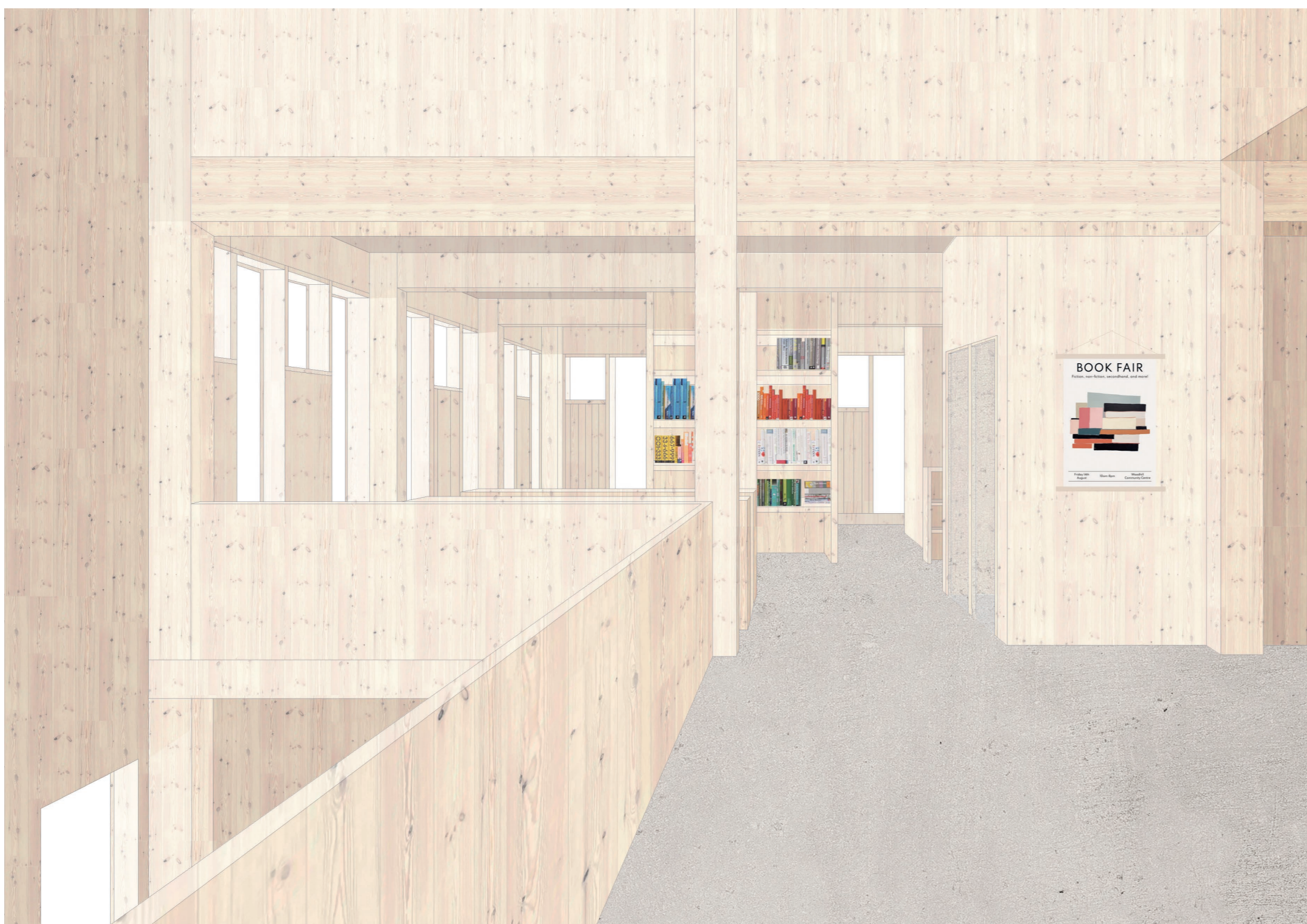
SEKTION A - A



SEKTION B - B



PLAN 1

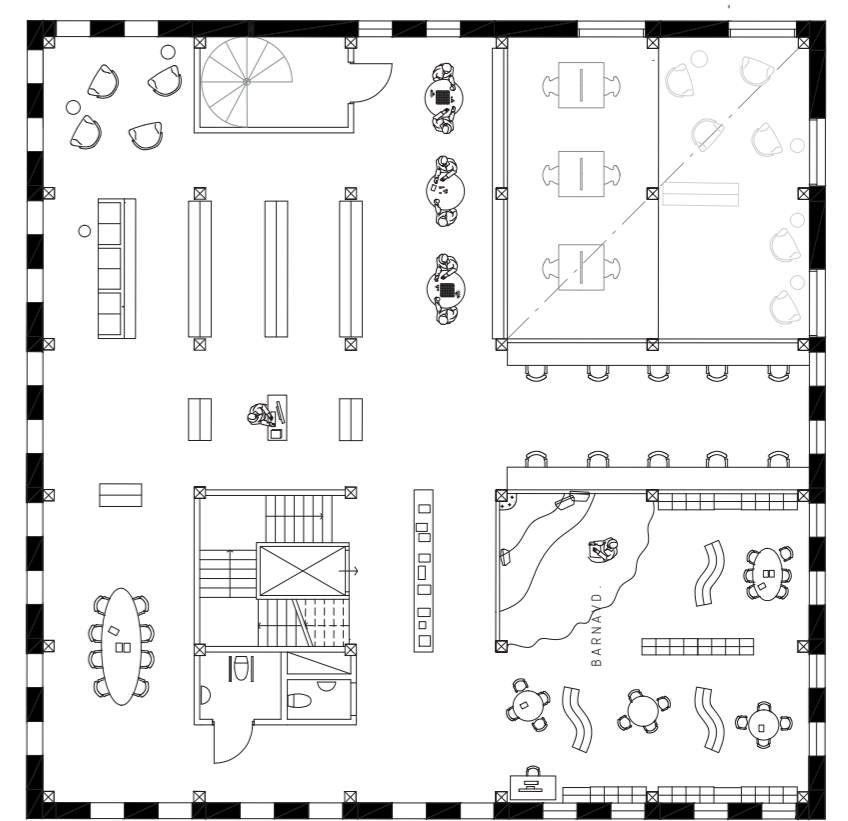


PERSPEKTIV PLAN 1

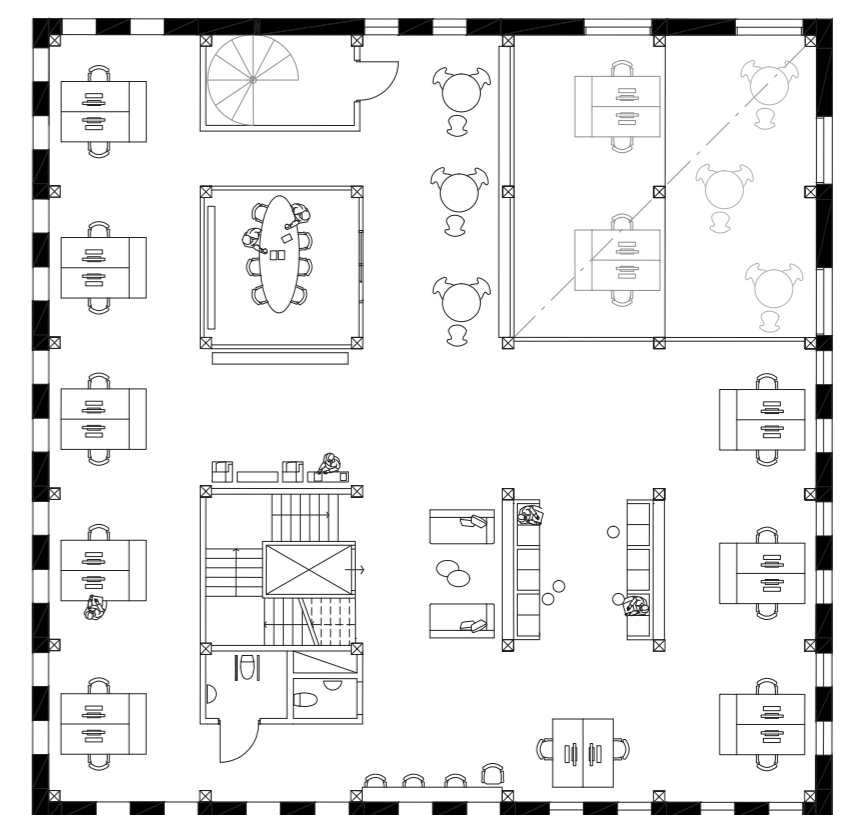
Entréhallen har spegelvända entréer mot två håll, samt en rundad reception i byggnadens mitt. I skogen av träpelare står trapphuset i betong som en stabil mitt. Betongen följer även med ut på våningarna i form av ett samverkansbjälklag.

Byggnaden på sina 21 x 21 meter har en mörkare kärna, men i och med planernas uppdelning mellan offentligt och privat för personal så skapas få särskilt mörka ytor. Viss del av den mörka kärnan går även till trapphus och toalettpaket. På det översta planet är hela ytan tillgänglig för allmänheten, men där finns takfönstren som ljusar upp.

I och med att konstruktionen är ett klassiskt pelar-balksystem så är möbleringsmöjligheterna fria, och byggnaden kan fungera även som kontorsbyggnad. I planen till höger redovisas en exempelmöblering från plan 2 som visar på flexibiliteten.



PLAN 2



KONTORSPLAN



TEKNISKT SNITT OCH KORRESPONDERANDE FASAD
1:25

I detta projekt har extra detaljfokus legat på fasad och fönstersättning. Jag ville skapa en fasad som berättade om byggnadens insida, vilket resulterade i materialet trä, en regelbunden men levande rytm samt en fönstersättning anpassad för bibliotek såväl som kontor.

