

Majna bbe

Stadsbyggnad

Kandidatarbete i Arkitektur
ACEX05, VT-22
Examinator: Mikael Ekegren
Arkitekt: Eleonora Rosenberg

Projekt beskrivning

Gatustruktur

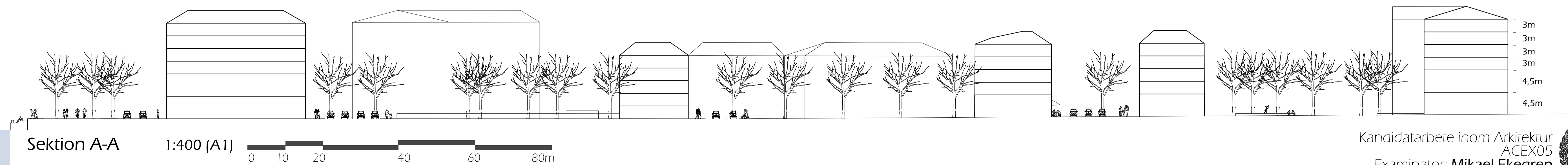
Gatustrukturen har i stort sett följt det befintliga mönstret. Gatorna i det nya området är uppdelade i tre kategorier; Huvudgata; som leder till områdets kärna, Körgata; som är mindre i bredd än Huvudgata och grenar sig mot tystzoner där en större andel av bostäderna ligger, och sista typen är Mindregata; som tillhör tysta zonen och möjliggör först och främst av- och pålastning samt parkering av bilar. Körhastigheten och bredden i de olika gatorna varierar och den minskar ju närmare bostäderna en kör. Mindregata är inte kopplad till Boulevarden direkt för att underlätta körningen så att hastighet skillnaden skapar inte trafik. I slutet av alla Mindregator finns det vändzoner för att underlätta körningen in i bostadsområden. Där finns det även möjlighet till parkering i mitten av gatan i 45 graders vinkel. Samtidigt skapar gatorna tydliga siktlinjerna som frambringar en tryggare miljö samt förbättrar lokaliseringen i området.

Antal våningar o verksamheter

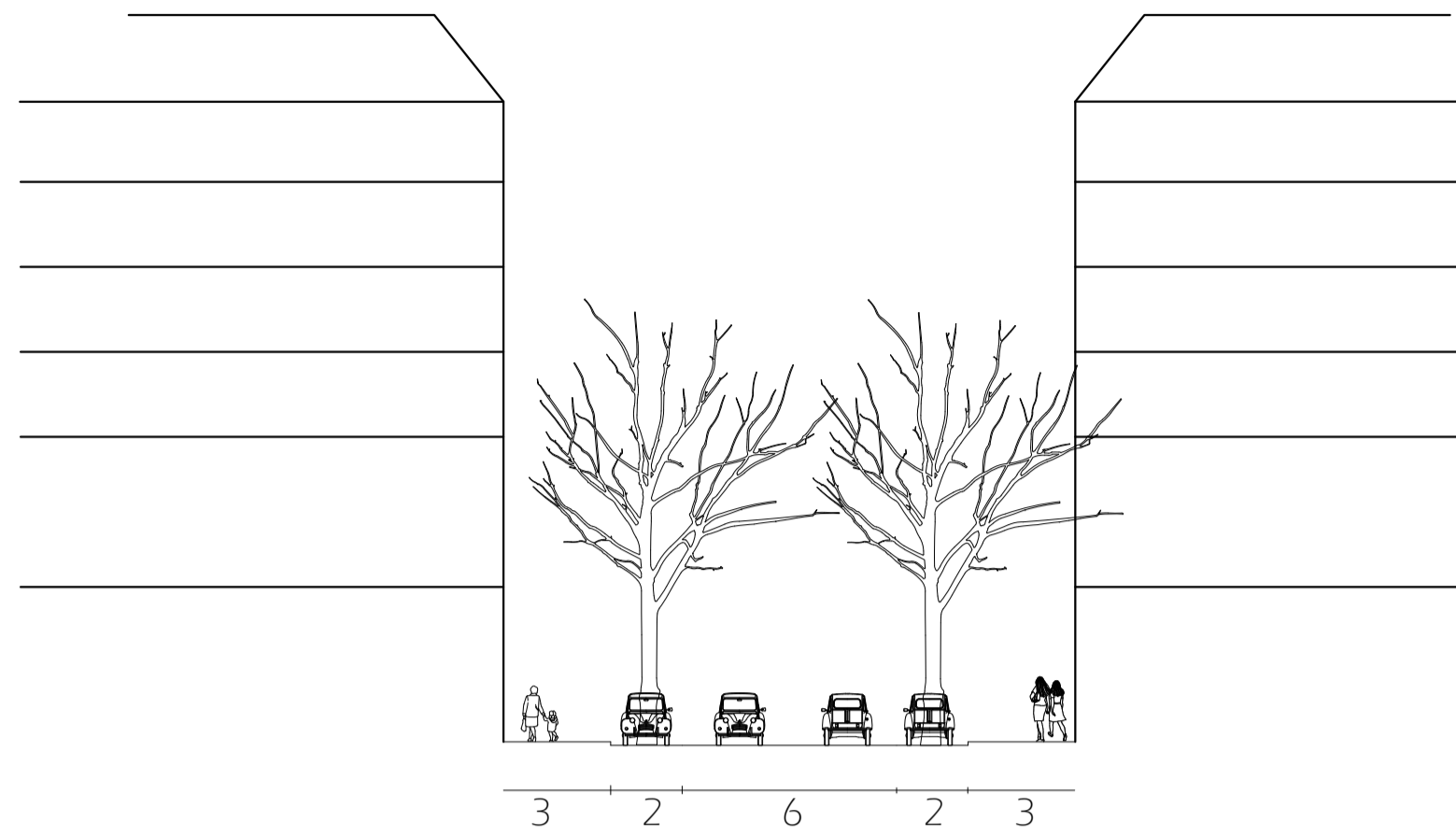
Bostäder är placerade i både tysta zonen vid Mindregata samt nära Huvudgatan. Vid Huvudgatan positionerade högsta bostäder i 5-6 våningar. Idéen bakom höga byggnader är att skapa en barriär längst med Huvudgata så att en lugnare och tystare miljö skapas bakom den barriären. De högsta byggnaderna är 6 våningar och lägsta är 3 våningar, ju tystare zonen blir desto minskar antal våningar så att flera hus får ljusare hemmiljö. Bottenvåningar i de flesta bostäder vid Huvudgatan hyrs ut till olika verksamheter såsom, caféer, barer, livsmedelsbutiker, frisörer, bagerier, privata förskolor, arkitektkontor o.d. I detta miljö handlar befolkningen mest av lokala butiker och detta ökar ekonomi vinsten hos lokala privatföretagare.



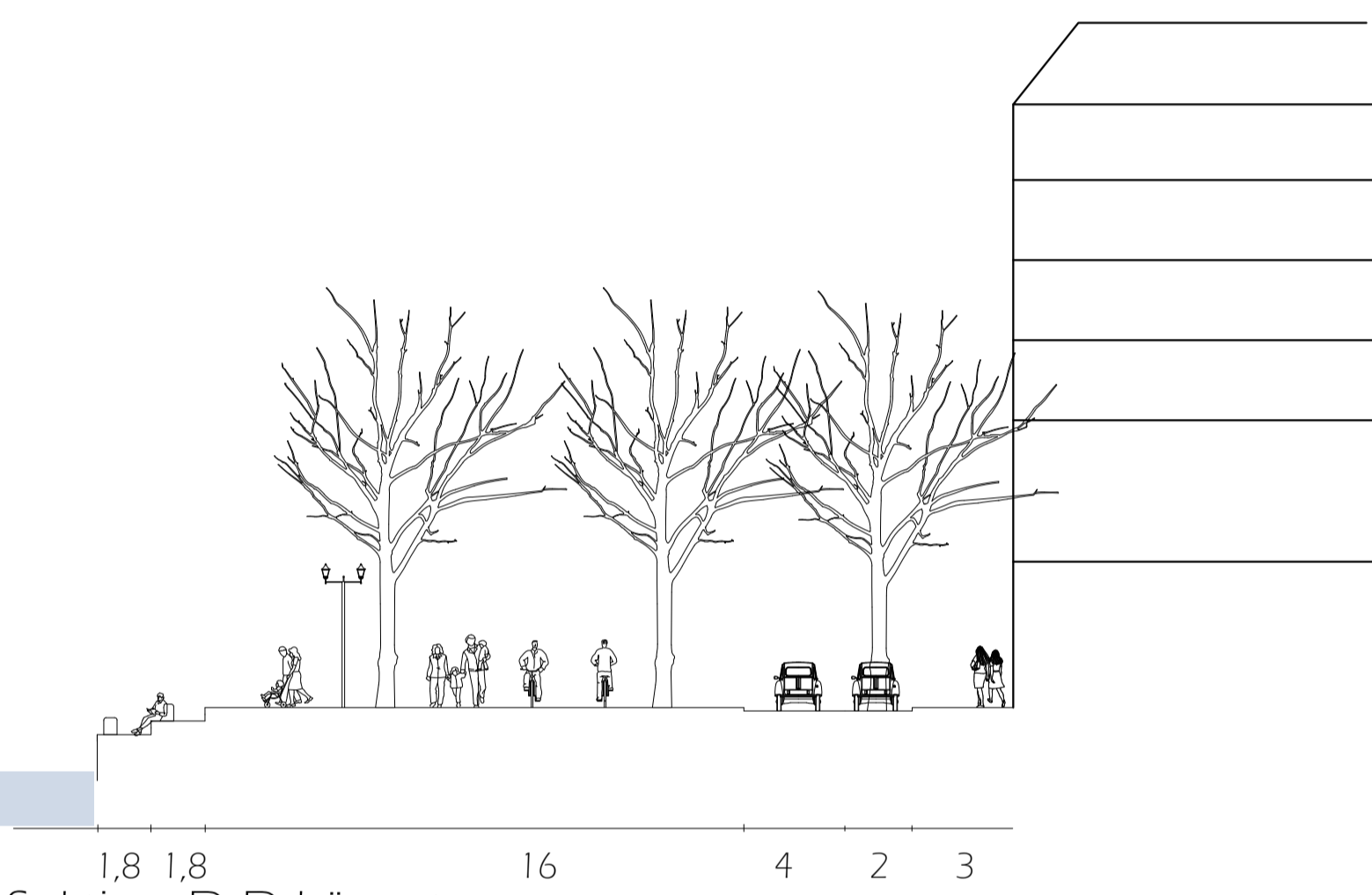
Illustrationsplan 1:2000
0 50 100 200 400m



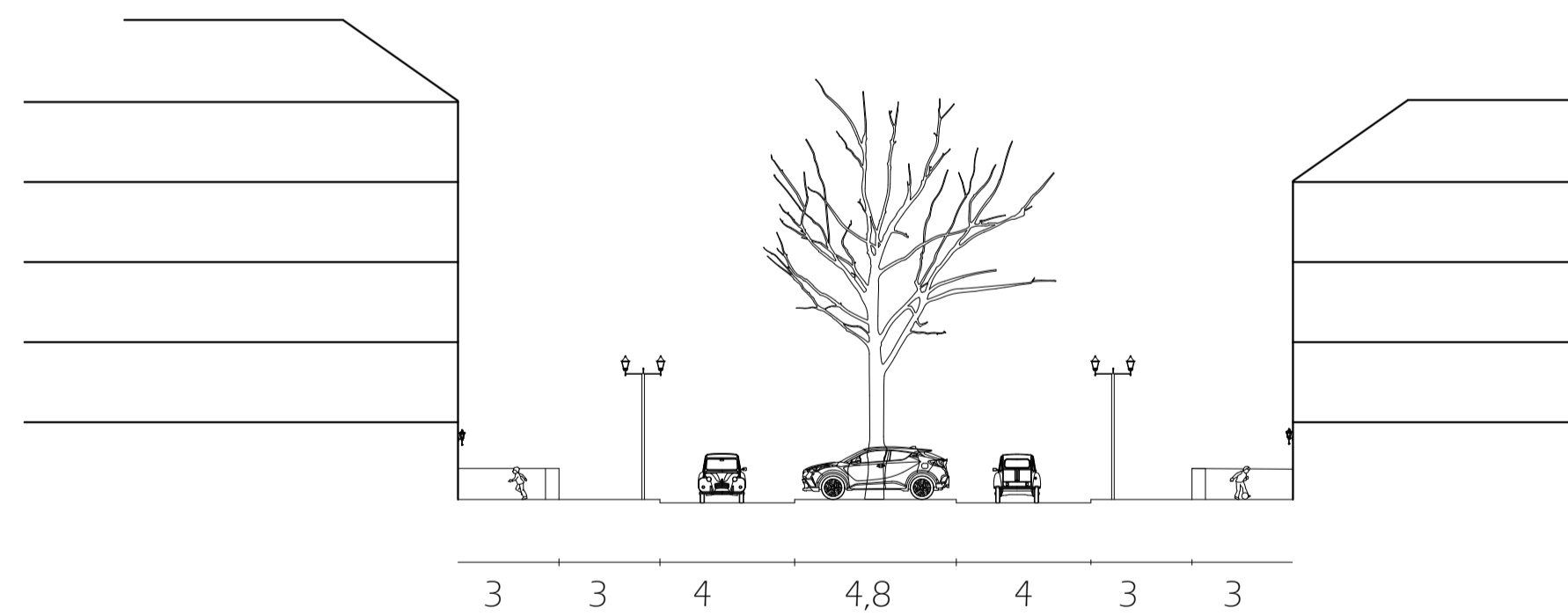
Gatasektioner 1:200 (A1)



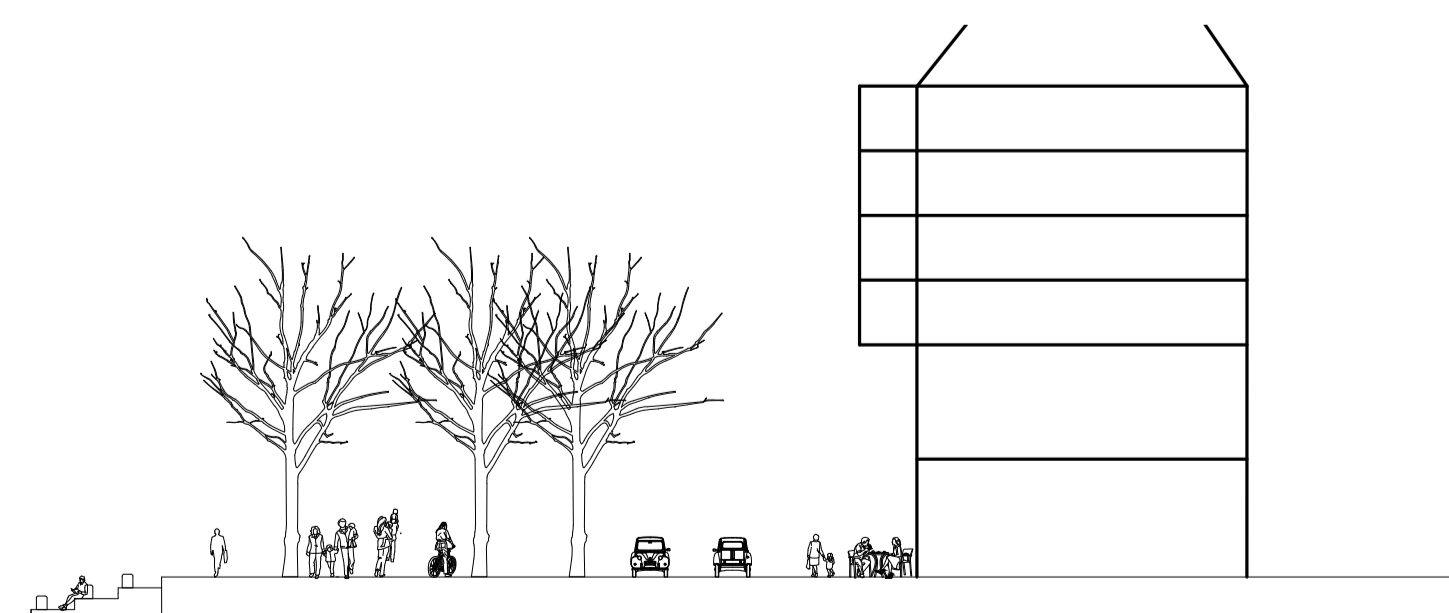
Sektion C-C, Huvudgata



Sektion D-D körgata



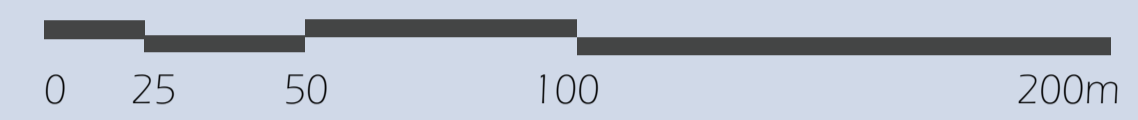
Sektion E-E Mindregata



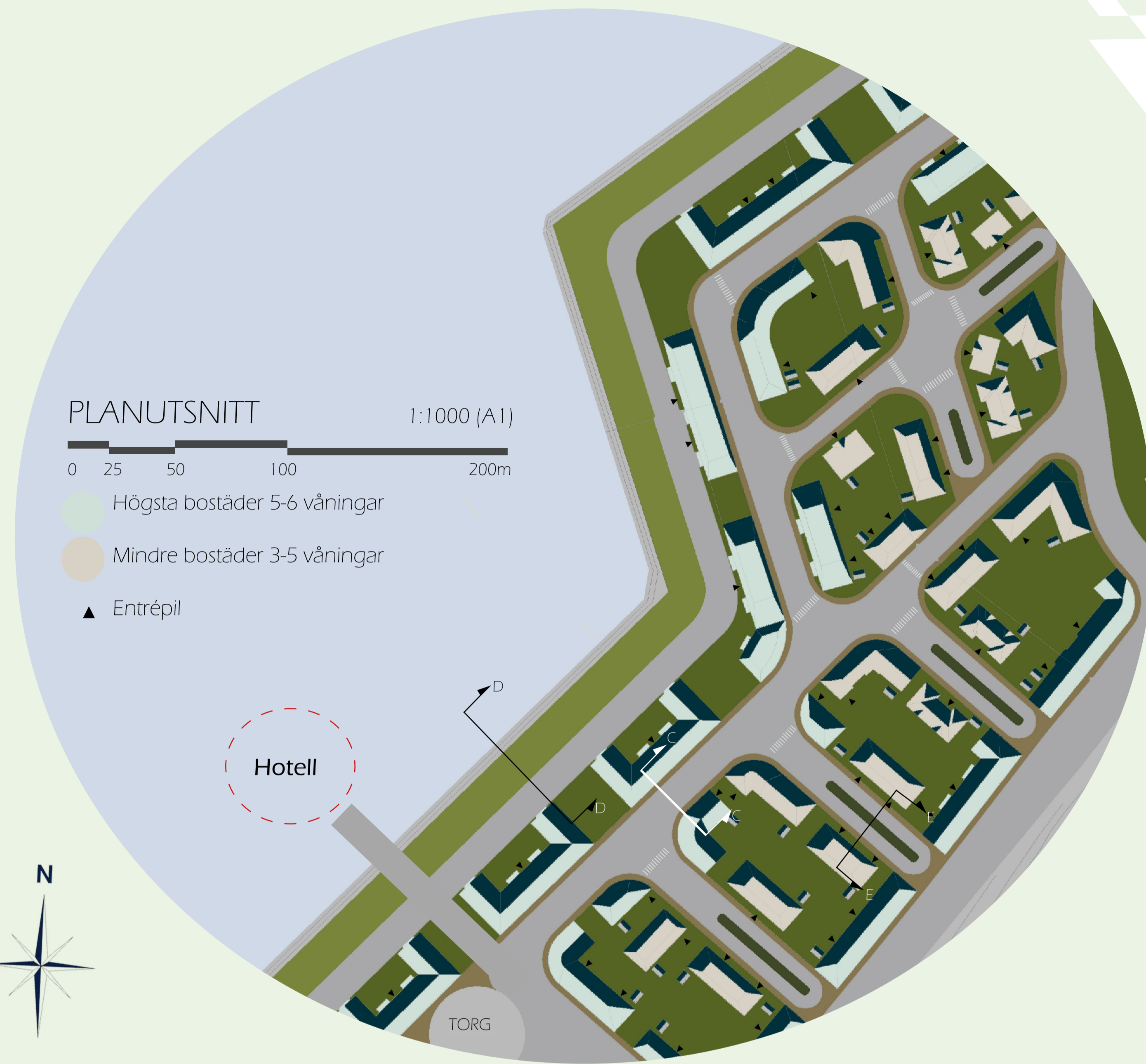
Sektion B-B Stadsstrukturen vid hamnpromenaden
1:400

PLANUTSNITT

1:1000 (A1)



- Högsta bostäder 5-6 våningar
- Mindre bostäder 3-5 våningar
- ▲ Entrépil

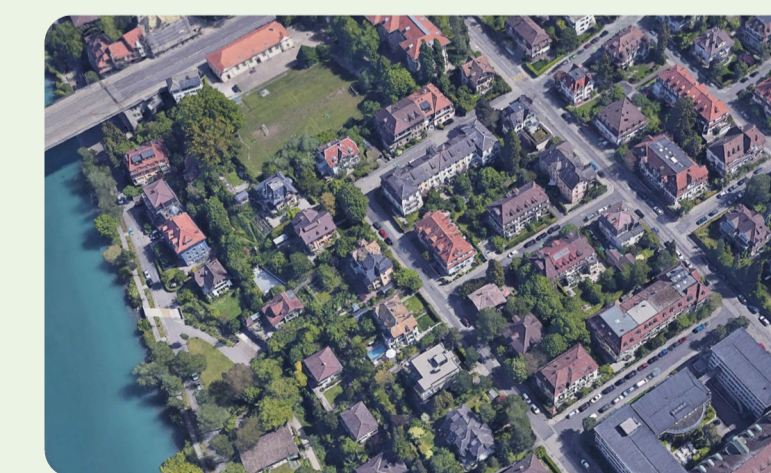


Hamnpromenaden

Vattnet är områdets starkaste attraktionspunkt. Detta skapar en miljö som lockar både boende och besökare från olika stadsdelar. För att tillgängliggöra detta finns det en hamnpromenad längst med vattnet där en får springa och motionera. Detta är inspirerad från Lindholmen och Eriksberg hamn. Träsittplatser i form av trappor som dessutom skiljer sig från närliggande gränsområde. Hamnpromenaden erbjuder dessutom en bred cykelväg mellan två rader av träd. Alla gator erbjuder trottoar vilket ger en välkomnande känsla till gående. Vid hamnpromenaden har även placerats cykelväg längst med rader av träd. Arkitekter bör jobba alltid på att underlätta möjligheterna för alla så att alla känner sig välkomna. Oavsett om en bor i en annan stadsdel eller i samma område, finns det möjligheten för alla att känna sig hemma i nya Majnabbe.

Stadsplanering

Stadsstrukturen är mestadels inspirerad av den schweiziska stadsplaneringen i Bern. Detta kopplar samman gröna strukturen och bostäder tätare. Alla bostäder har två entré med portik. Med hjälp av detta skapas en bättre rörelseflöde i kvarteret. Utöver detta får alla kvarter egen bakgård där det även finns cykelparkering med tak precis nära bakentréen. Öppna mellanrum vid varje huskropp bidrar till att kvarteret ger en öppen känsla till både boende och besökare motsatt till de flesta kvarter i stan som ger en klaustrofobisk känsla. Bostäderna i tystzonen har egen förgård för att skapa en grönstruktur vid trottoar och dessutom tydliggöra gränsen mellan privat och offentligt. Alla boende har tillgång till grönt miljö.



Bern_Schweiz





● Perspektiv på hamnpromenaden samt höga bostäder som visar gång-och cykelväg, huskroppars antalvåningar och tillhörande verksamheter, sittplatser längst med Älven och stadsstrukturen vid hamnen.



● Perspektivbild _ in i bostadsgård som visar byggnaders antalvåningar, bakre entrédörrar, tillhörande cykelparkeringar och dess närhet till grönska natur.



Fågelperspektiv på stadspaneringen på nya Majnabbe

Huvudgata

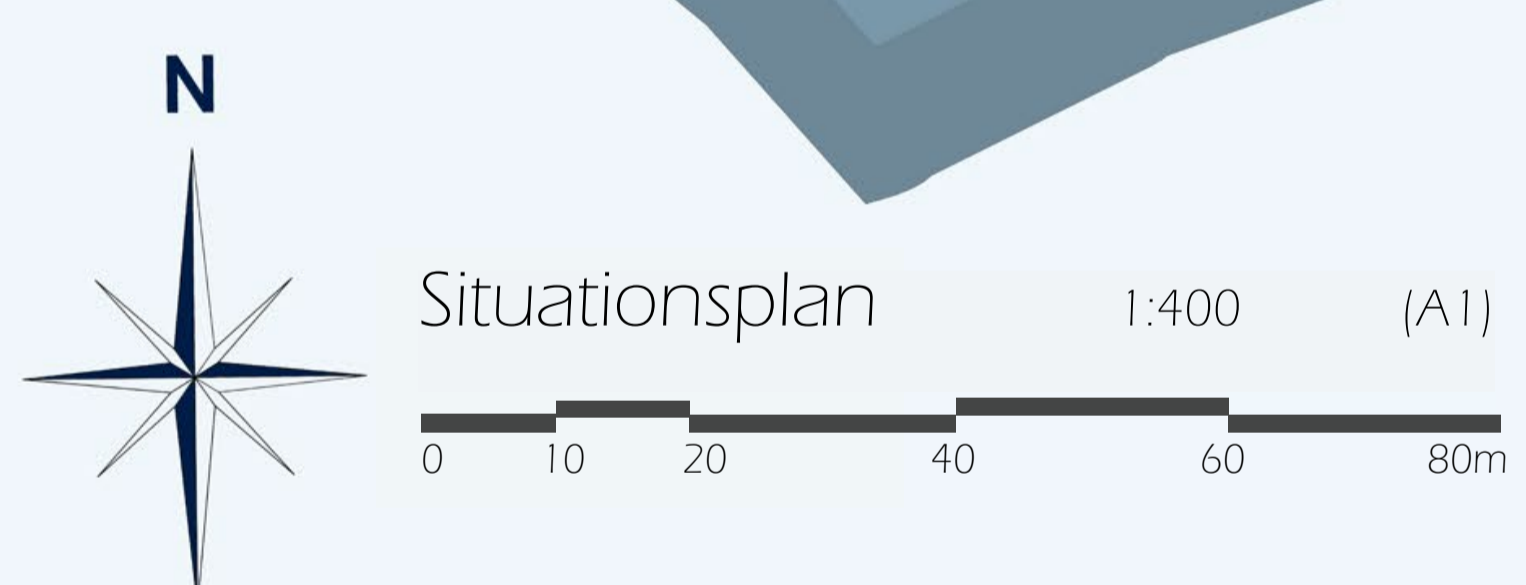
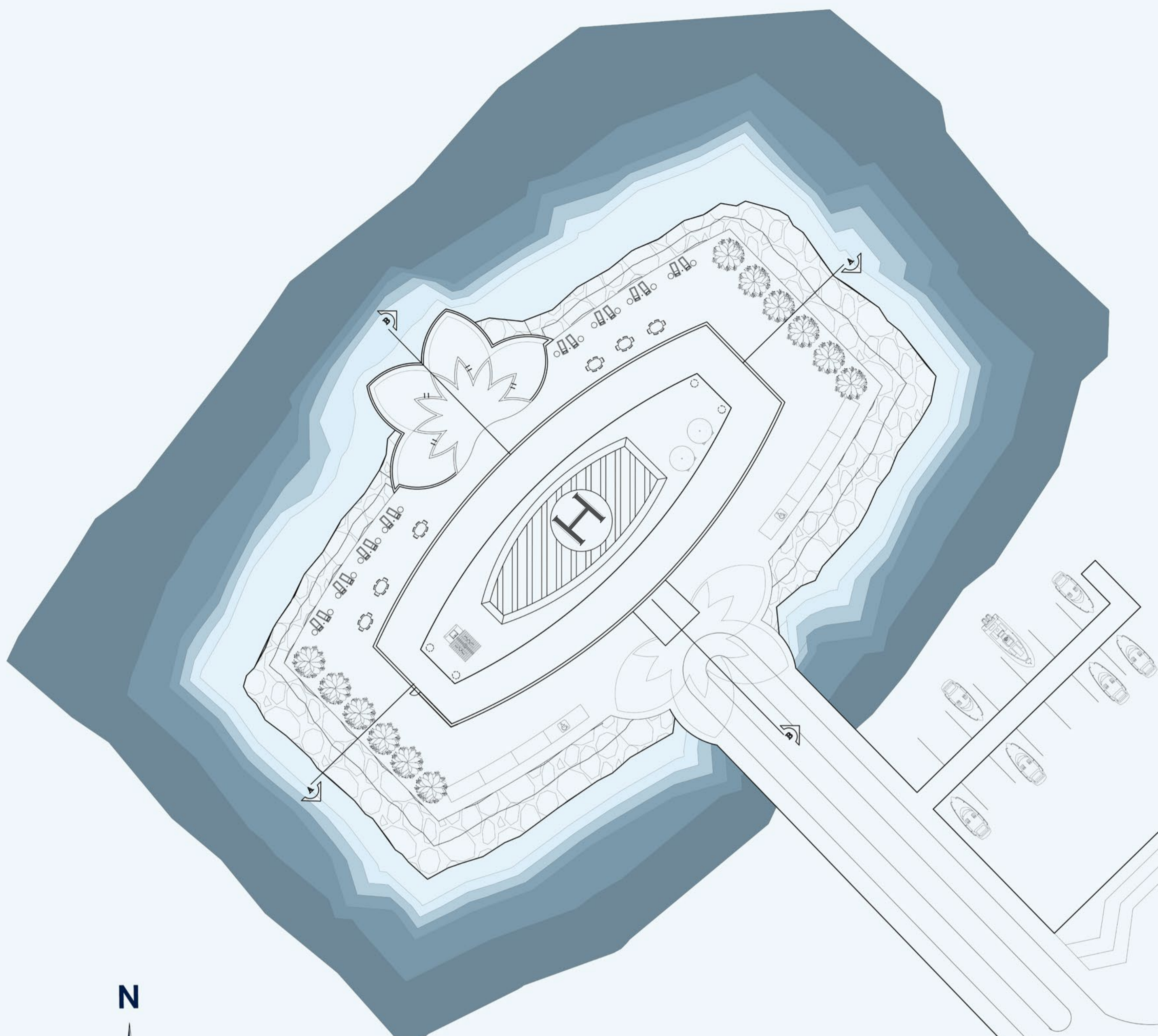
Körögata bredvid hamnpromenaden

Höga byggnader med olika verksamheter i bottenvåningen

Höga byggnader i 5-6 våningar

Mindregata med parkeringsplats på gräsytan i mitten





Hotel Ravir



Kandidatarbete inom Arkitektur
 Chalmers tekniska högskola
 ACEX05_VT-22
 Kursansvarig/Examinator: Mikael Ekegren
 Arkitekt: Eleonora Rosenberg
 Kursadministratör: Susanne Pettersson

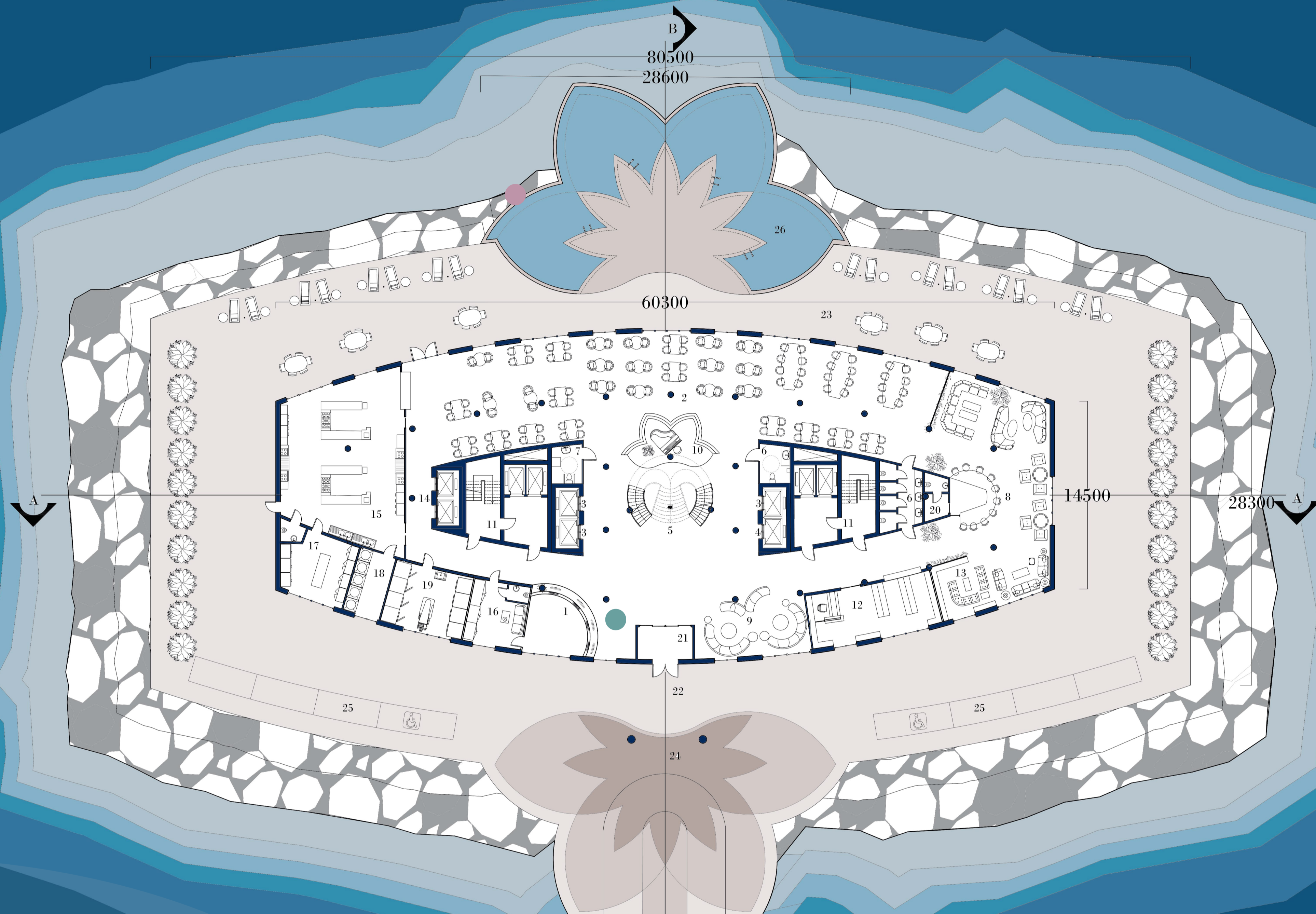


Fågelperspektiv_Hotellet i stadsrum

Utformning

Många faktorer har bidragit till utformning av hotellet och det största inverkan har varit klimatet och kalla havsvinden. Under mitt eget besök av platsen upplevde jag starka kallvind. Dessa vind bidrar med att vädret känns kallare än vad det egentligen är. Det var anledningen till en mandelformbyggnad som kan stå kraftigt och stabilt på plats. Majnabbe vilket var ett hamnområde innan, välkomnar nu ett hotell som passar in i hamntemat med sin skepputformning plus att stadsplanering projektet har numera omvandlat området till ett turistområde tack vare hotellbygget som tillgång.

I stort sett tanken bakom utformning av ett skepp är att den ska kunna skära genom vattnet och den största anledningen till att hotellet blev inspirerad av ett skepp är att den skall också kunna skära genom vinden. Till följd av detta när vinden blåser mot fasaden mot sydöst, vilket där kommer mest vind ifrån, då delas vinden och leds åt sidor. Följaktligen skapas det en mer still och lugnare plats vid norra fasaden.



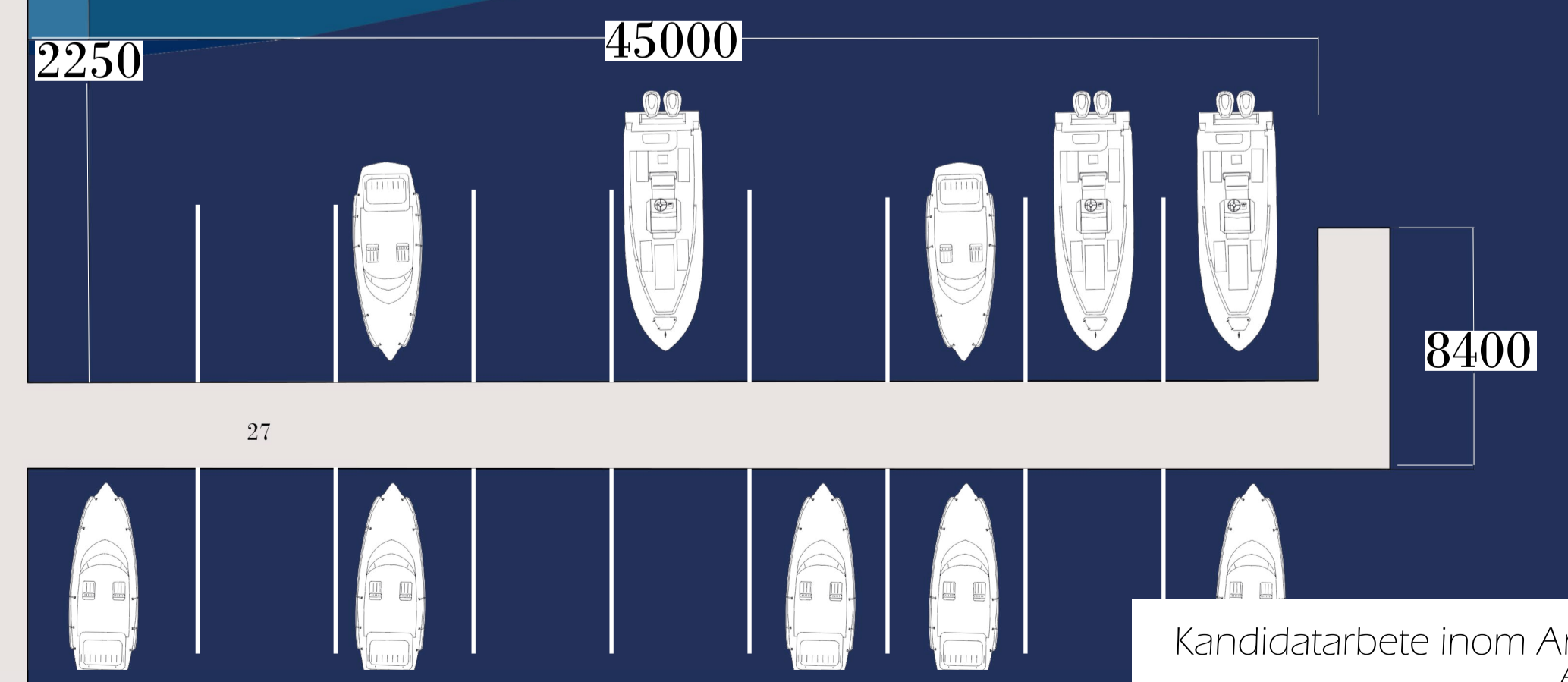
1. Reception
2. Restaurang
3. Hiss
4. Hiss VIP
5. Huvudtrappa
6. WC
7. RWC
8. Bar
9. Väntsal
10. Scene
11. Utrymningstrappa & hiss
12. Butik
13. Läsesal
14. Personalhiss
15. Kök
16. Bagage förråd
17. Mat & dryck förråd
18. Avfallshantering rum
19. Tvättstuga
20. Förråd
21. Vindfång

- Landskap
22. Entré
23. Uteservering
24. Taxi hämtning & lämning
25. Parkering
26. Pool
27. Brygga

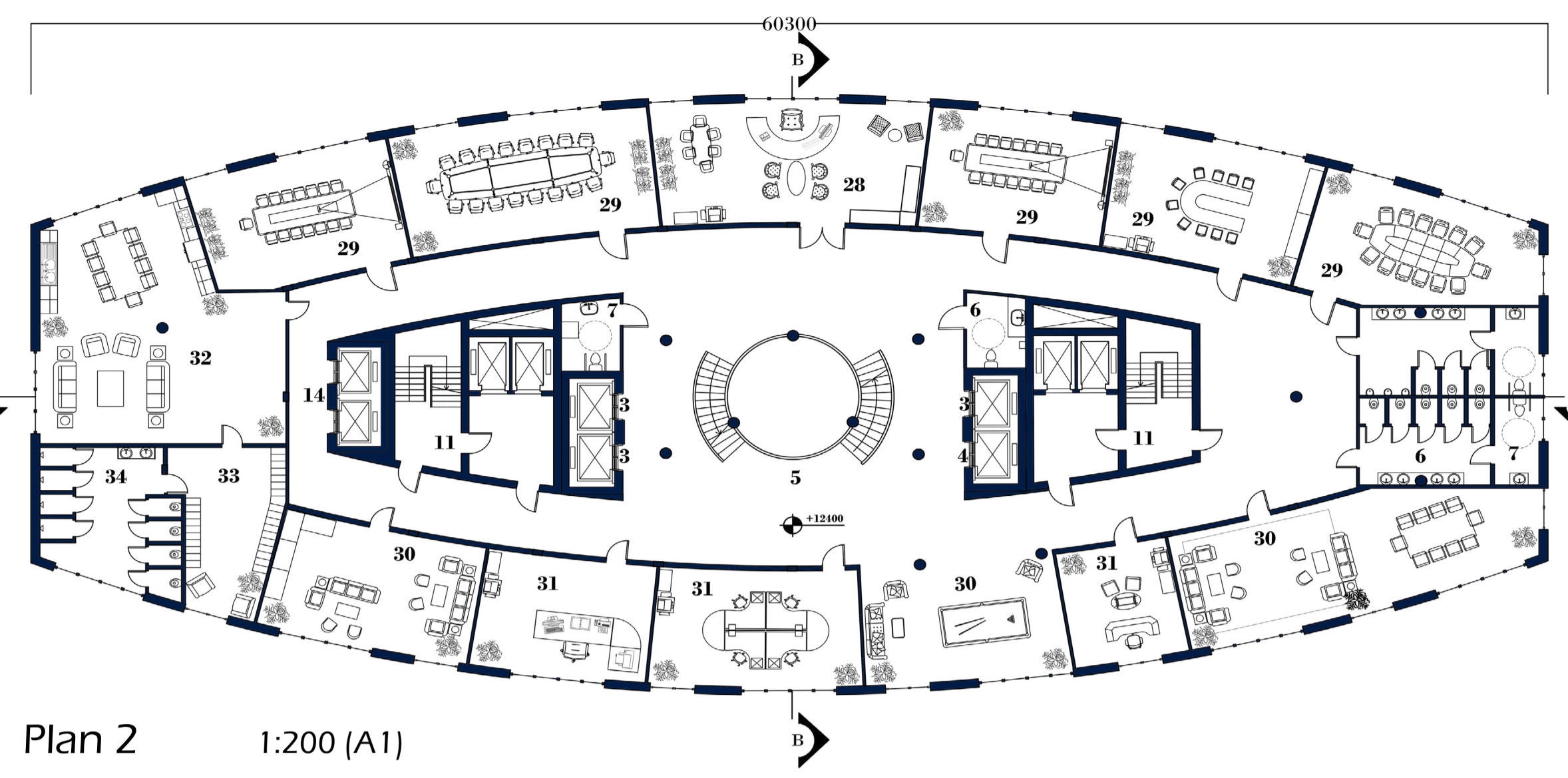


Perspektiv_Hotellets entrégest som visar receptionen, huvudtrappan, en del av restaurangen samt hiss.

Entréplan 1:200 (A1)
 0 5 000 10 000 20 000 30 000 40 000mm

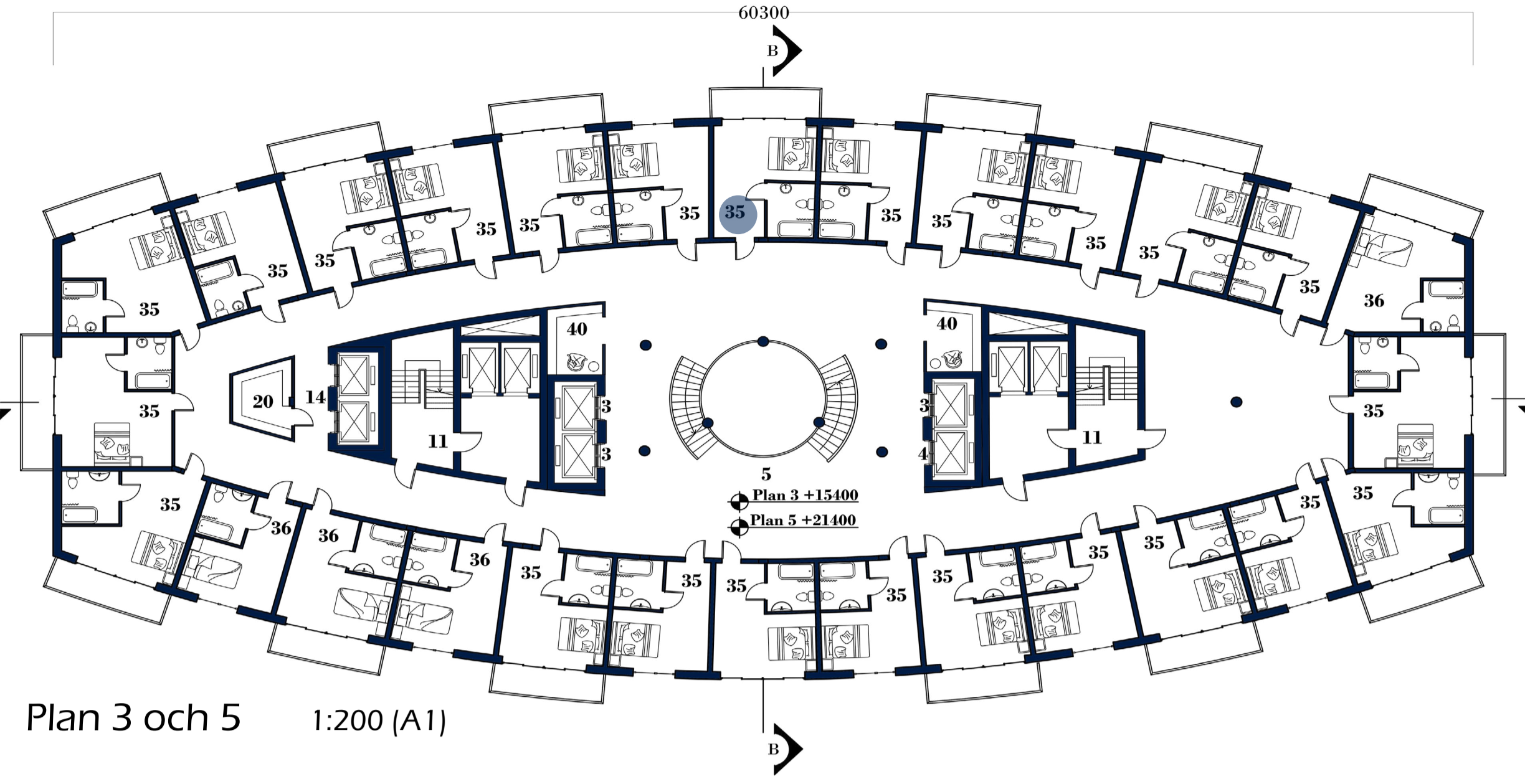


- 28. Admins kontor
- 29. Konferensrum
- 30. Fikarum & Paus
- 31. Arbetsrum
- 32. Personalrum & kök
- 33. Omklädningsrum (personal)
- 34. WC & dusch (personal)
- 3. Hiss
- 4. Hiss VIP
- 5. Huvudtrappa
- 6. WC
- 7. RWC
- 11. Utrymningshiss & trappa
- 14. Personelhiss



Plan 2 1:200 (A1)

- 35. Dubbelsäng rum (24 st.)
- 36. Enkelsäng rum (4 st.)
- 3. Hiss
- 4. Hiss VIP
- 5. Huvudtrappa
- 11. Utrymningshiss & trappa
- 14. Personelhiss
- 20. Förråd
- 40. Läszon



Plan 3 och 5 1:200 (A1)



Hotellets pool

Läge

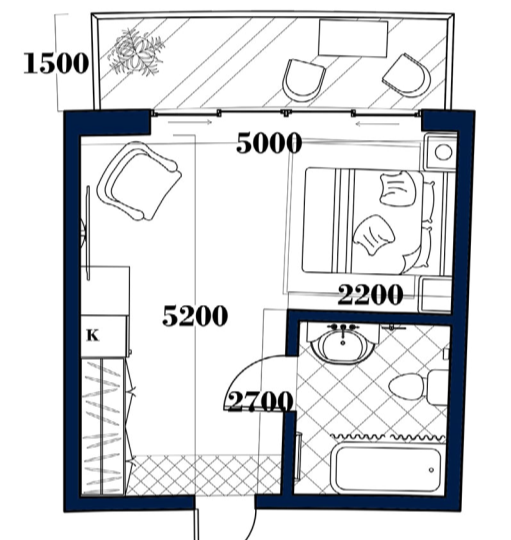
Hotellet är placerad in i Göta älvs hjärta med mer än 50 meter avstånd till stranden. Hotell positionen erbjuder en annorlunda upplevelse eftersom körvägen mot hotellet leder endast till en destination. Majnabbe har stort betydelse för Göteborg pga. sitt unika läge. Det är en utmärkt anledning till att placeringen skapar nyfikenhet hos besökare för att vilja utforska runt om hotellet. Byggnadens läge bidrar med gästernas upplevelse av hotellet. Det är en 33 meter hög hotell -från havsnivån- utan grannbyggnader som hamnar lätt i förbigåendes synfält. Detta väcker spänning hos dem för att vilja besöka hotellet för minst en eller fler tillfällen inför avslappning av stunden.

Intryck

Gästernas första intryck av hotellet är varma bemötande av personaler. Det finns alltid möjlighet till taxi-hämtning och lämning och receptionisten kan tala flera språk. Våra utländska gäster behöver inte oroa sig eftersom det finns hög avancerade skärmar på olika ställen av entrén där får de allt info av hotellet på sitt modersmål samt info om orientering i hotellet, restaurang och bars öppettider, hotellets olika erbjudande, butikens öppettider, Göteborgs finaste plaster samt alla andra möjligheter som finns tillgång till i hotellet. Utöver tjänster så fångar entrésalen samt interiören ens blick pga. dess gigantiska takhöjd alltså 4 meter hög. Huvudtrappan syns tydligt och elegant från entrésalen. Efter detta syns det restaurangens matsal med en härlig atmosfär och live musik. Pianot står i mitten och matsalsbord omringar det för en bra view. Även för de som inte befinner sig i matsalen så hörs ändå pianot. Allt dessa finns för att ge en välkomnande känsla vid ankomst av gästerna. Hotellet är modernt och erbjuder hög kvalitet av mat i restaurangen, vistelse, umgänge, arbete, konferens m.fl. Utöver detta erbjuder hotellet bra service till gästerna. Köket serverar mat från olika kulturer, bagage förråd finns för gästerna som vill lämna väskorna så länge de utforskar runtomkring.



Perspektiv_hotellets volym tagen från bron



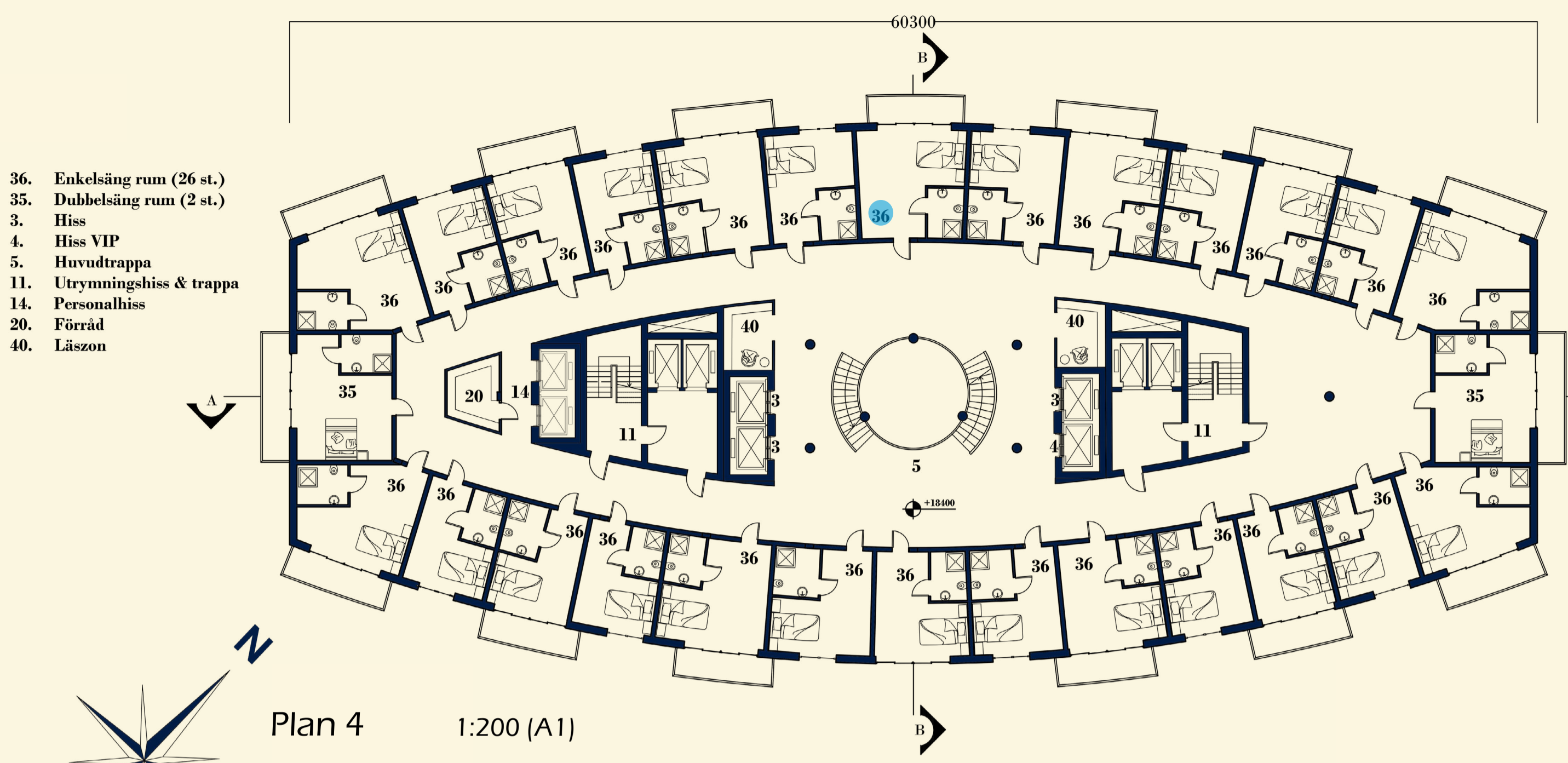
● Dubbelsäng rum 26kvm

Planlösning

Den största andel av entréplanen är matsalen vilket rymmer med nästan 100 sittplatser. Denna matsal är lokaliserad väldigt centralt i plan så att hamna lätt i nyinkommas synfält samt scenen med piano och livemusik gör det ännu mer lockande och trivsamt. Utöver planareans stora storlek vilket gör planlösningen svår, det var ett viktigt element i planritningen att göra det så lätt begripligt som möjligt genom att tillgängliggöra hotellets möjligheter till alla samt förkorta avståndet till viktiga delar av hotellet såsom hiss, bar, WC, restaurang o.d. Detta skapar en bekvämlighet till gästerna. Dessutom huvudtrappan är för gästernas lättare lokalisering som är smyckad med gröna växter som hänger från taket och fortsätter hela vägen till plan 2. Dessutom finns det två rymliga korridorer i norr och södersida nära hiss och utrymningshiss och trappor vilket möjliggör en rundgång rörelse i plan. Natlivet är i gång i hotellets takterrass på våning åtta. Terrassbaren skapar en trevlig miljö där hotellgäster kan få chansen att ha en konversation med andra gäster och möjligtvis hitta nya vänner.

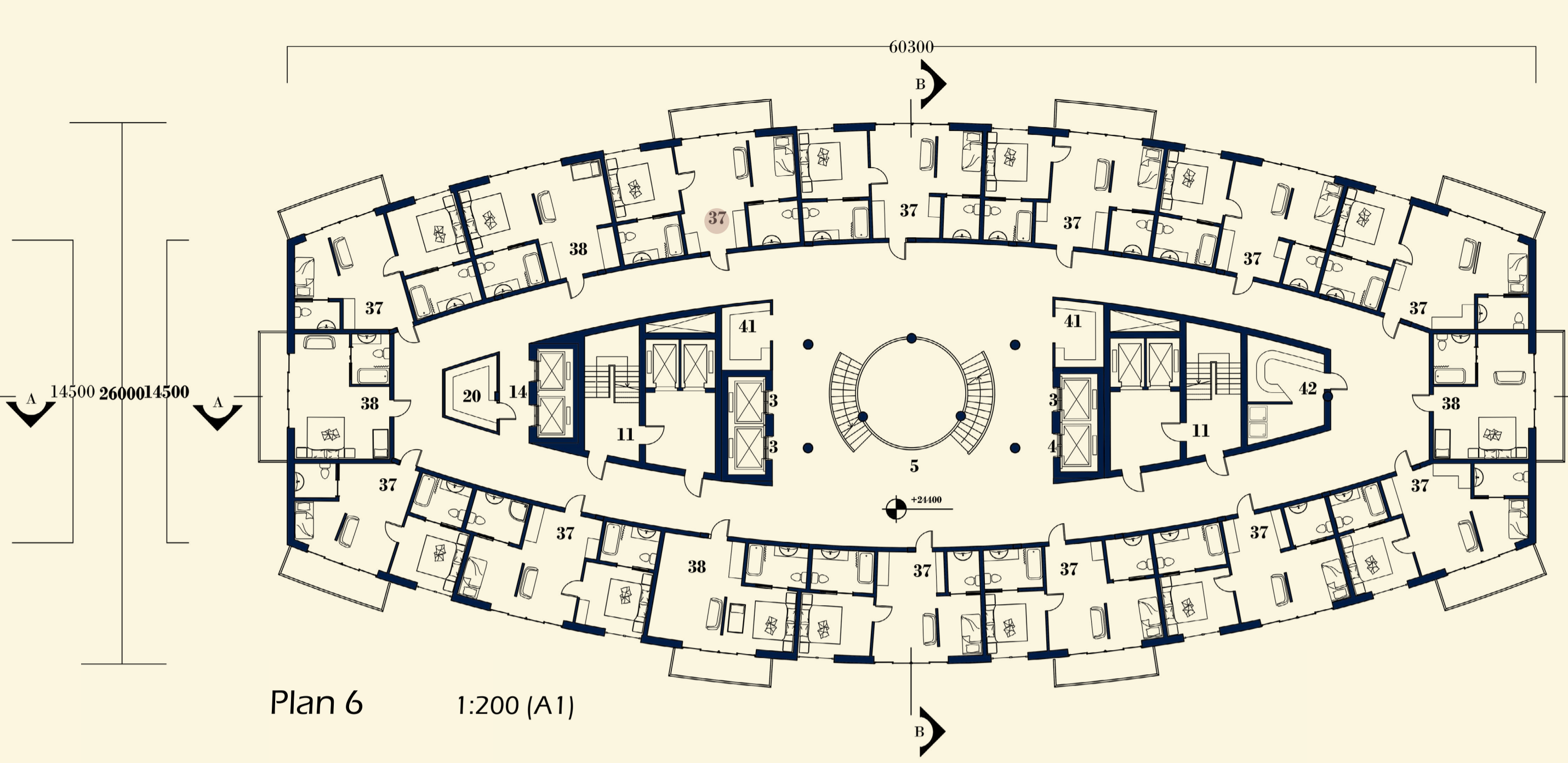
Tillgänglighet

Trots att hotellet ligger ganska ensamt är det enkelt tillgänglig via körvägen som fortsätter direkt från huvudgatan. Dessutom på grund av hotellets unika placering så finns det flera möjligheter att utnyttja en större yta på vattnet för byggnation vilket ger en naturnära känsla till gästerna.



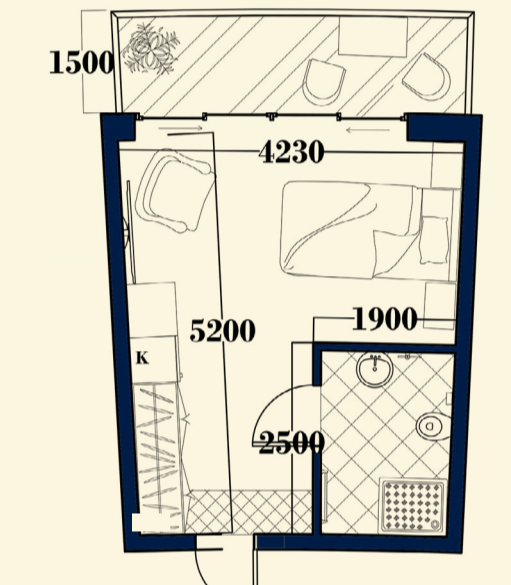
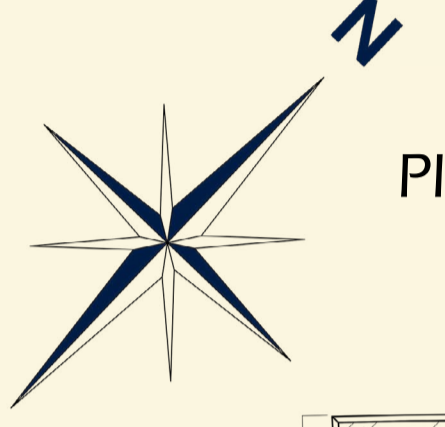
- 36. Enkelsäng rum (26 st.)
- 35. Dubbelsäng rum (2 st.)
- 3. Hiss
- 4. Hiss VIP
- 5. Huvudtrappa
- 11. Utrymningshiss & trappa
- 14. Personallhiss
- 20. Förråd
- 40. Läszon

Plan 4 1:200 (A1)

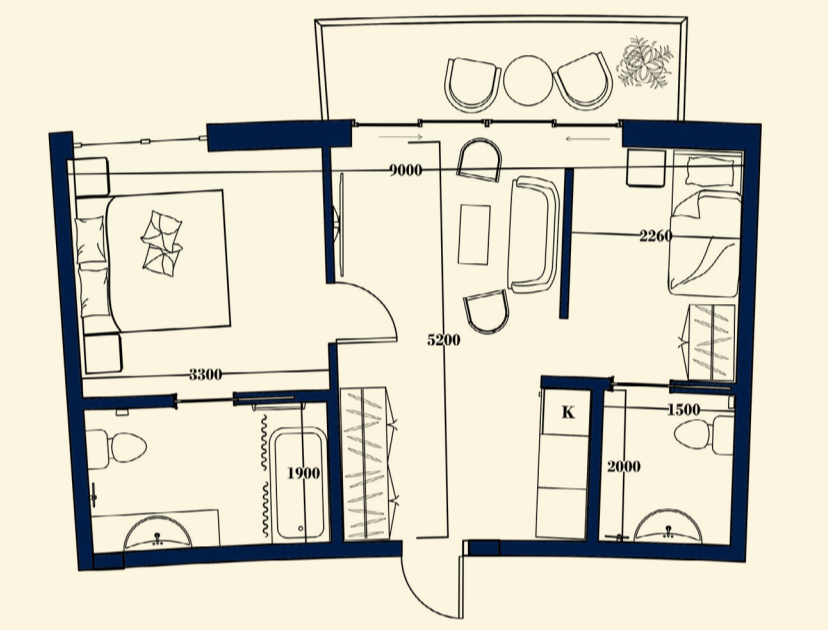


- 37. Familjsvit med enkel/väningsäng (12 st.)
- 38. Familjsvit med barnsäng (4 st.)
- 3. Hiss
- 4. Hiss VIP
- 5. Huvudtrappa
- 11. Utrymningshiss & trappa
- 14. Personallhiss
- 20. Förråd
- 41. Lekrum för barn
- 42. Bastu

Plan 6 1:200 (A1)



● Enkelsäng rum 22kvm



● Familjsvit 47kvm

Utsikt

Utsikt mot Göta älv, Älvsborgsbron, Eriksberg och delar av centrum är hotellets highlights. Området kännetecknas av en unik utsikt mot Göta älv som övertalar människan att inte missa när man befinner sig i närheten av platsen. Därför måste hotellet erbjuda bästa utsikten mot allt dessa. För våra gäster som kommer från långa avstånd visar hotellet Göteborgs natur, stad och landmärke i en blick som kommer att fastna i minnen. Utöver detta är vattenutsikten möjligt från alla håll.

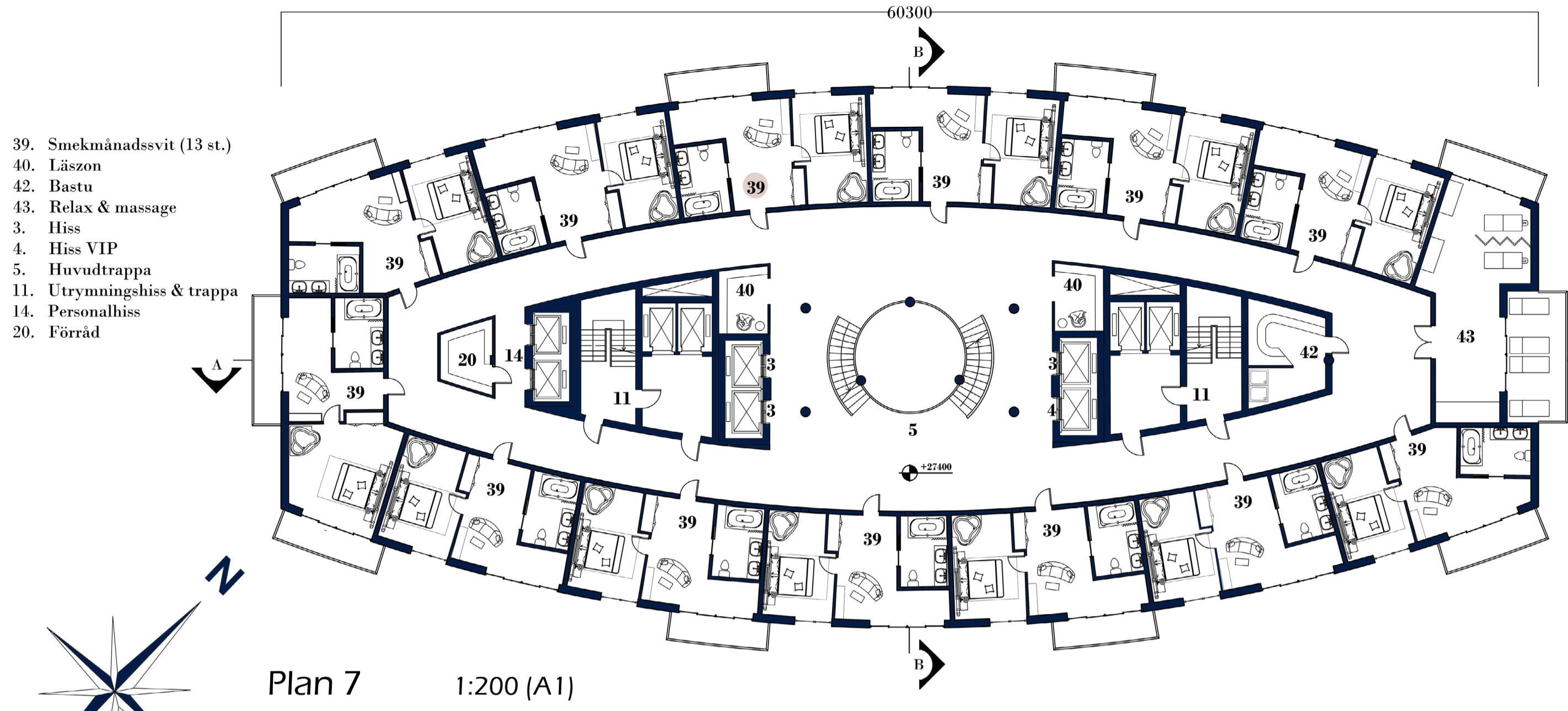
Utsikt möjligheten är också en anledning till att hotellet har en böjd form. Den böjda fasaden erbjuder en fantastisk utsikt från fler hotellrum. Det är utan tvekan synd att vistas i ett hotell mitt i vattnet men ändå missa den unika utsikten mot Älven, Eriksberg, Lindholmen samt Älvsborgsbron. Utöver böjda formen, för att optimera upplevelsen, så placerades balkong till vissa rum, så att gästerna ska kunna njuta av en lugn och vacker utblick under sin vistelse med en kopp varmt kaffe eller varmt te i vinterns kalla dagar eller en kall dryck i sommarens varma dagar. För de som vill nyttja en ännu större yta för att slappna av och njuta av utsikten så finns det dessutom terrass i åttonde våningen till alla gäster utrustad med bekväma utemöbler samt solstolar osv. Plan 2 i hotellet erbjuder flera små och stora konferensrum. Vissa rum är dessutom utrustad med projektor. Detta skapar en miljö till olika mängd av kollegor att samlas för konferens eller möte. Dessutom finns det separat plats till fika med buffé och vilorum med bekväma möbler, biljardbord med en direkt blick mot blåa Älven. Vi vill att tanken ska inte bara vara att genomföra mötet eller att arbeta utan njuta av hotellmiljön och Göta älvs utsikten.



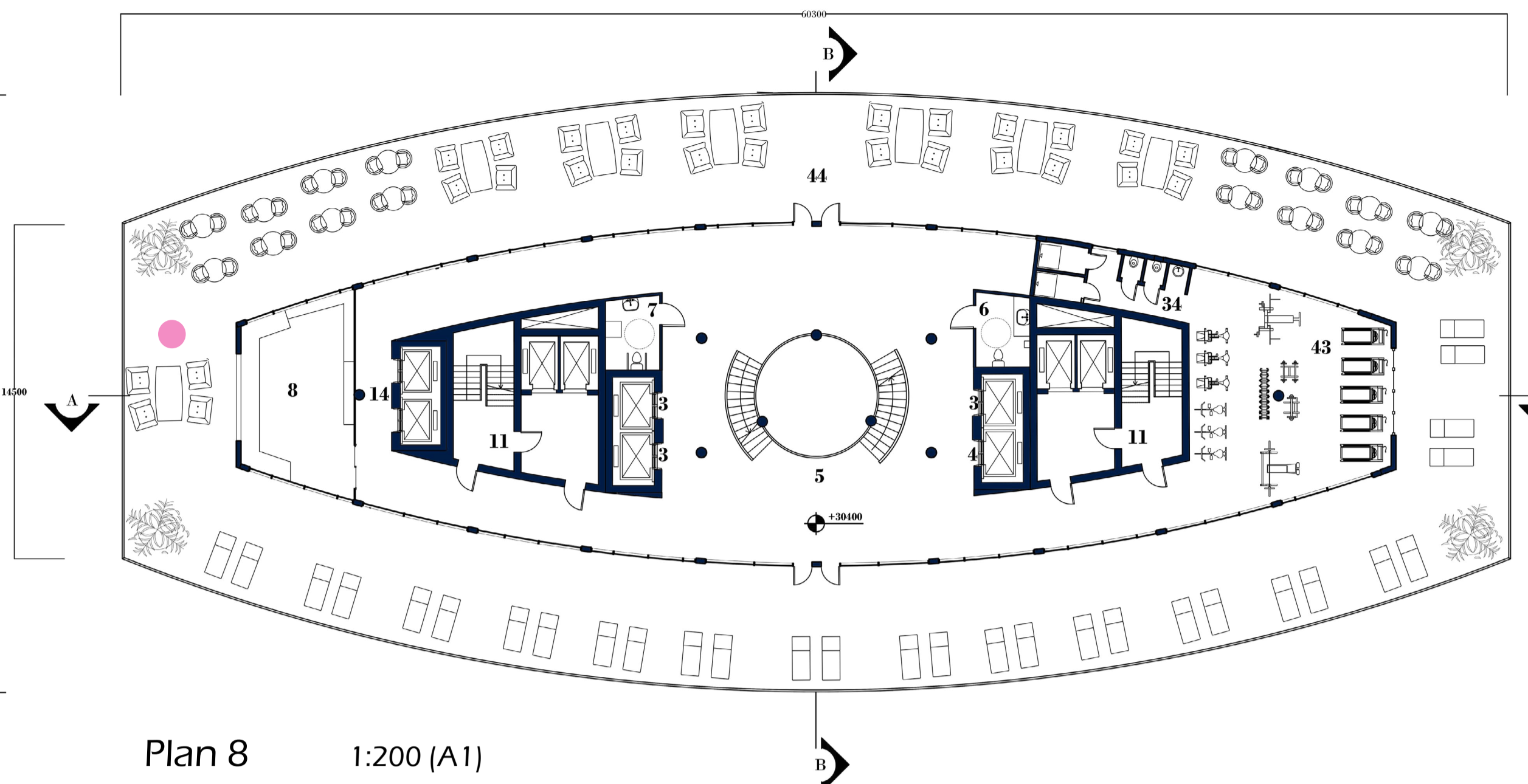
Fasad mot sydväst 1:200 (A1)

Fasad mot nordväst 1:200 (A1)

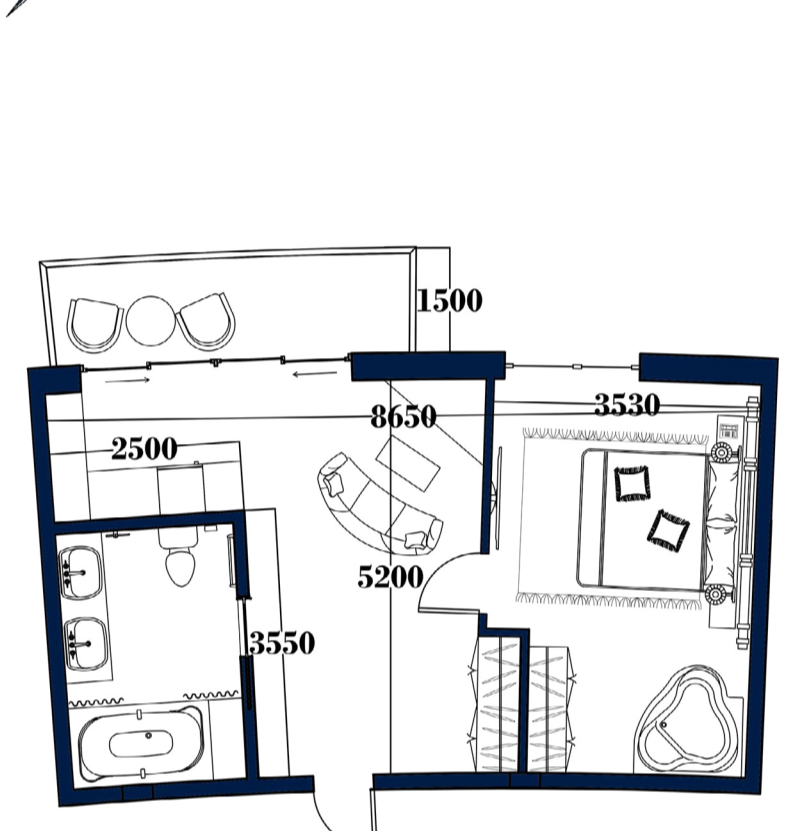
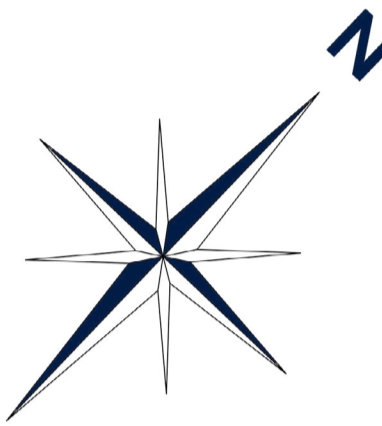
Fasad mot nordost 1:200 (A1)



- 39. Smekmånadssvit (13 st.)
- 40. Läszon
- 42. Bastu
- 43. Relax & massage
- 3. Hiss
- 4. Hiss VIP
- 5. Huvudtrappa
- 11. Utrymningshiss & trappa
- 14. Personalliss
- 20. Förråd



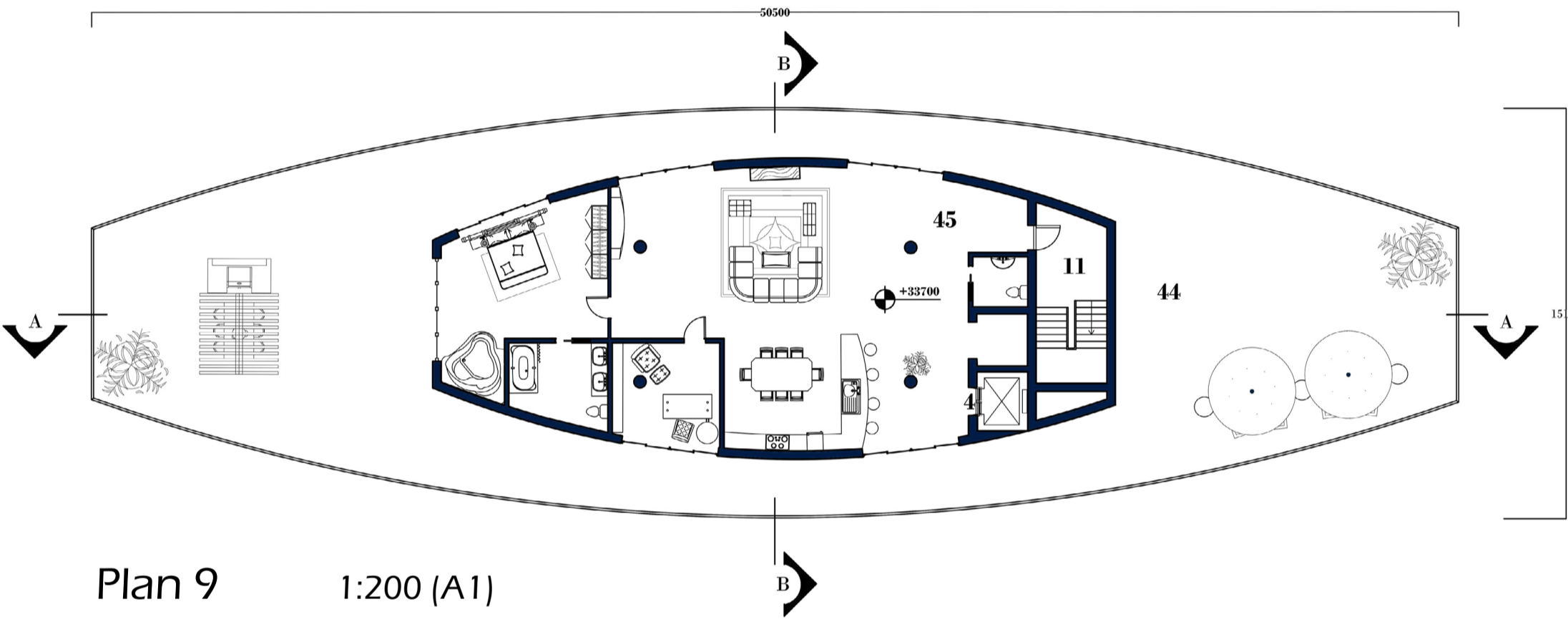
- 43. Gym
- 44. Takterrass
- 34. WC & dusch (gäst)
- 3. Hiss
- 4. Hiss VIP
- 5. Huvudtrappa
- 6. WC
- 7. RWC
- 8. Bar
- 11. Utrymningshiss & trappa
- 14. Personalliss



● Smekmånadssvit 45kvm



● Perspektiv_Smekmånadssvit

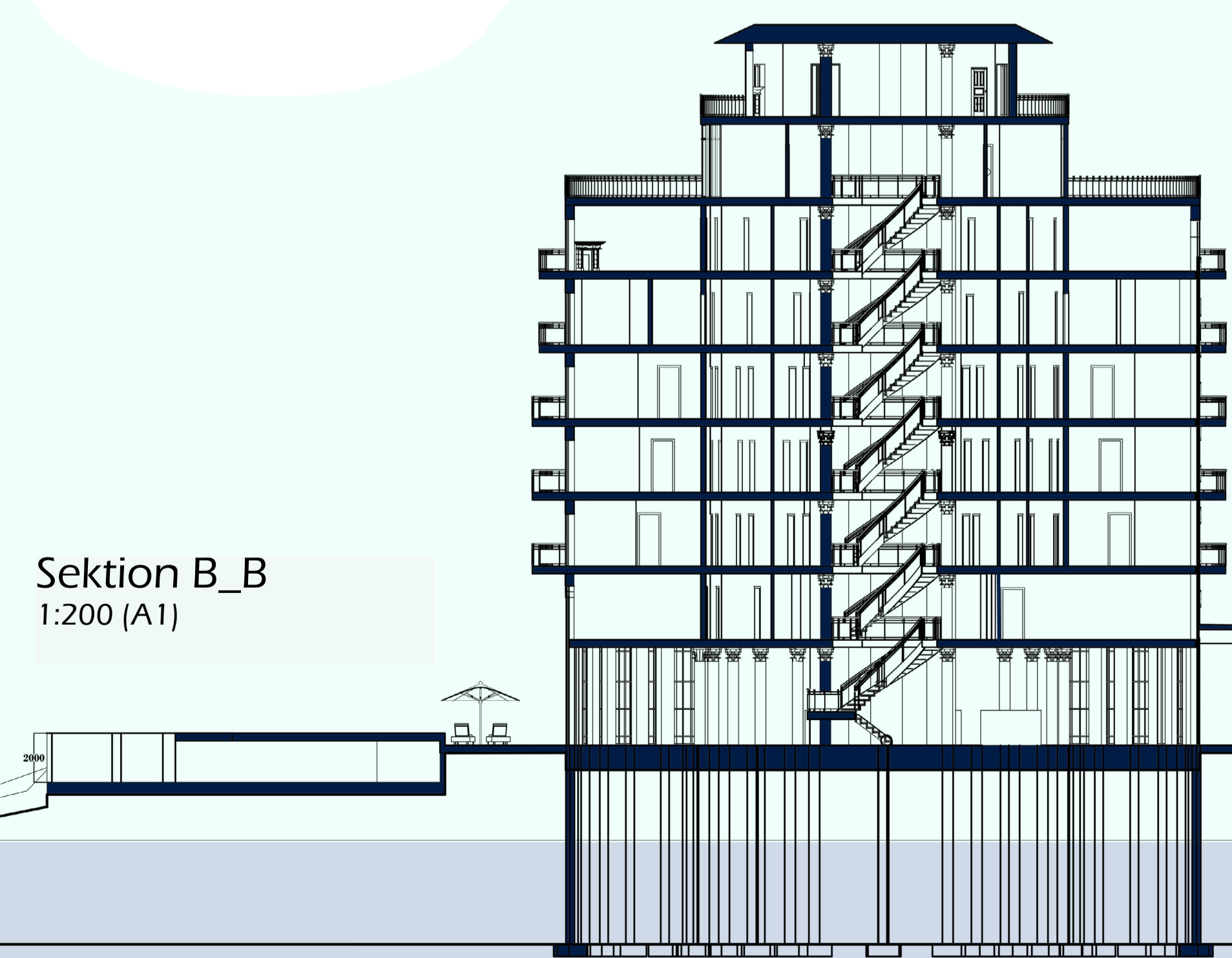


- 45. VIP svit
- 44. Takterrass
- 4. Hiss VIP
- 11. Utrymnings trappa



● Perspektiv_Bar på takterrass

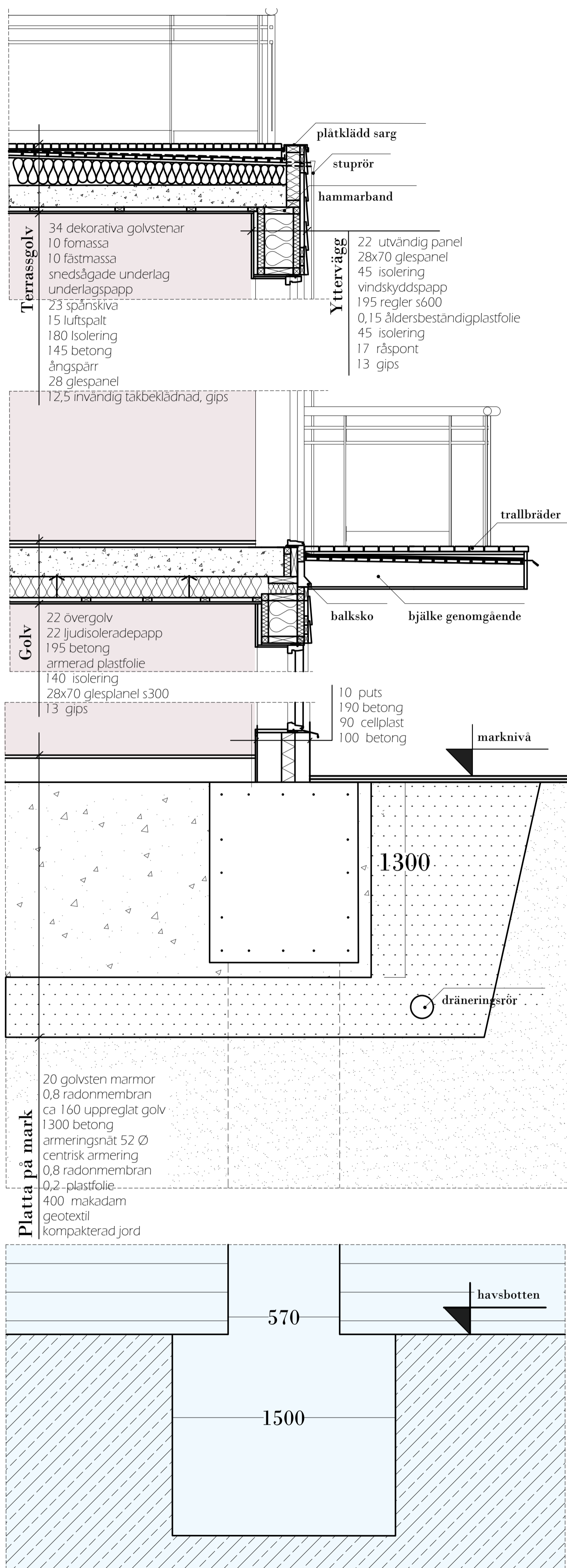
Sektion B_B 1:200 (A1)



- ▽ +37400 taknockshöjd
- ▽ +36700
- ▽ +33700 plan 9
- ▽ +30400 plan 8
- ▽ +27400 plan 7
- ▽ +24400 plan 6
- ▽ +21400 plan 5
- ▽ +18400 plan 4
- ▽ +15400 plan 3
- ▽ +12400 plan 2
- ▽ +8100 markplan
- ▽ +4240 havsnivå

Sektion A_A 1:200 (A1)

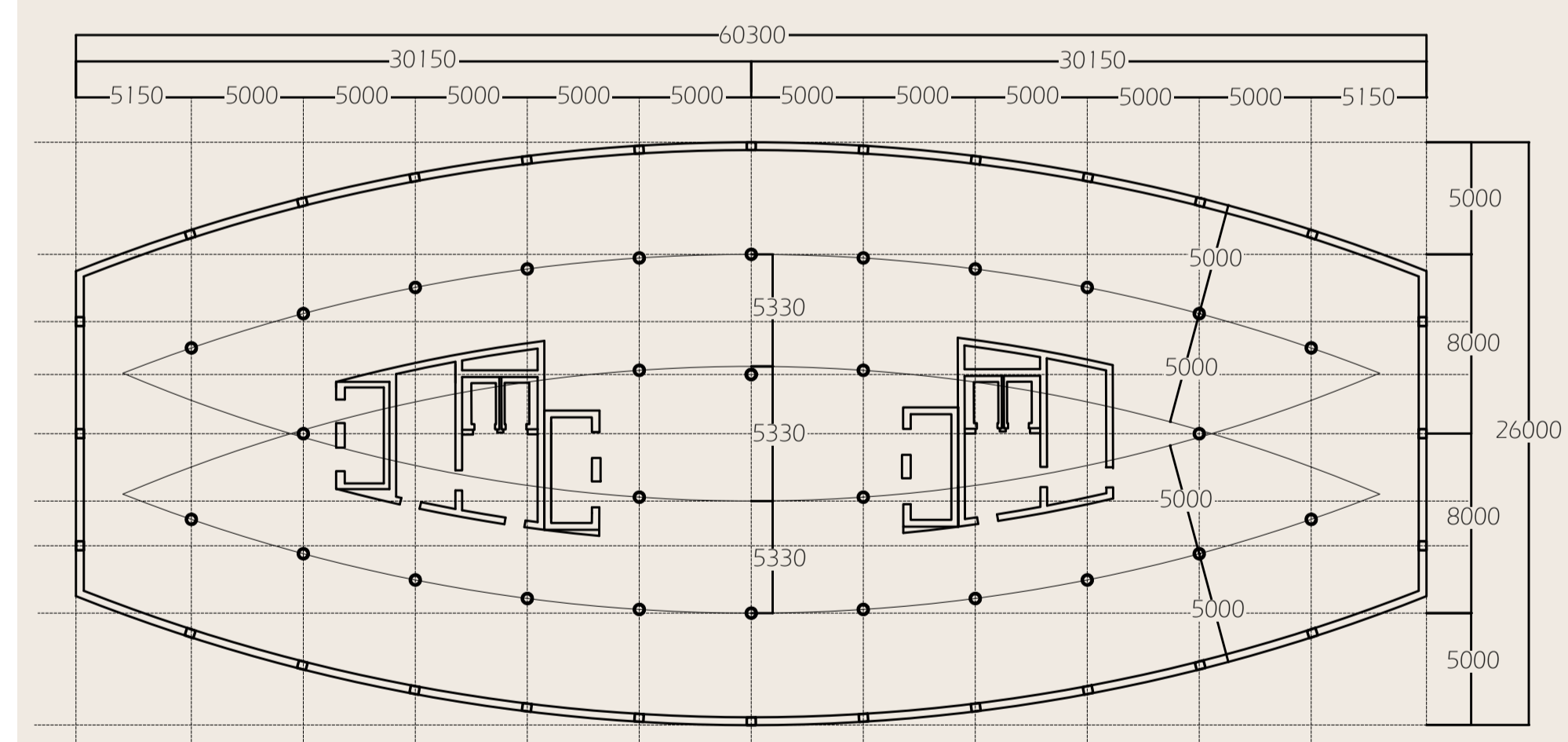




Fasadsektion C-C
1:20 (A1)



Fasadutsnitt
1:20 (A1)



Utrymningsvägar är två stycken vilka går givetvis från entréplan till VIP-svit på plan 9 alltså högsta våningen. Två trappor med 1200 mm bredd och fyra hissar med tillhörande brand slussar är avsedda till utrymningsvägar. Detta är en trygghet för alla gäster samt personal som kan ta vid akuta tillfälle.

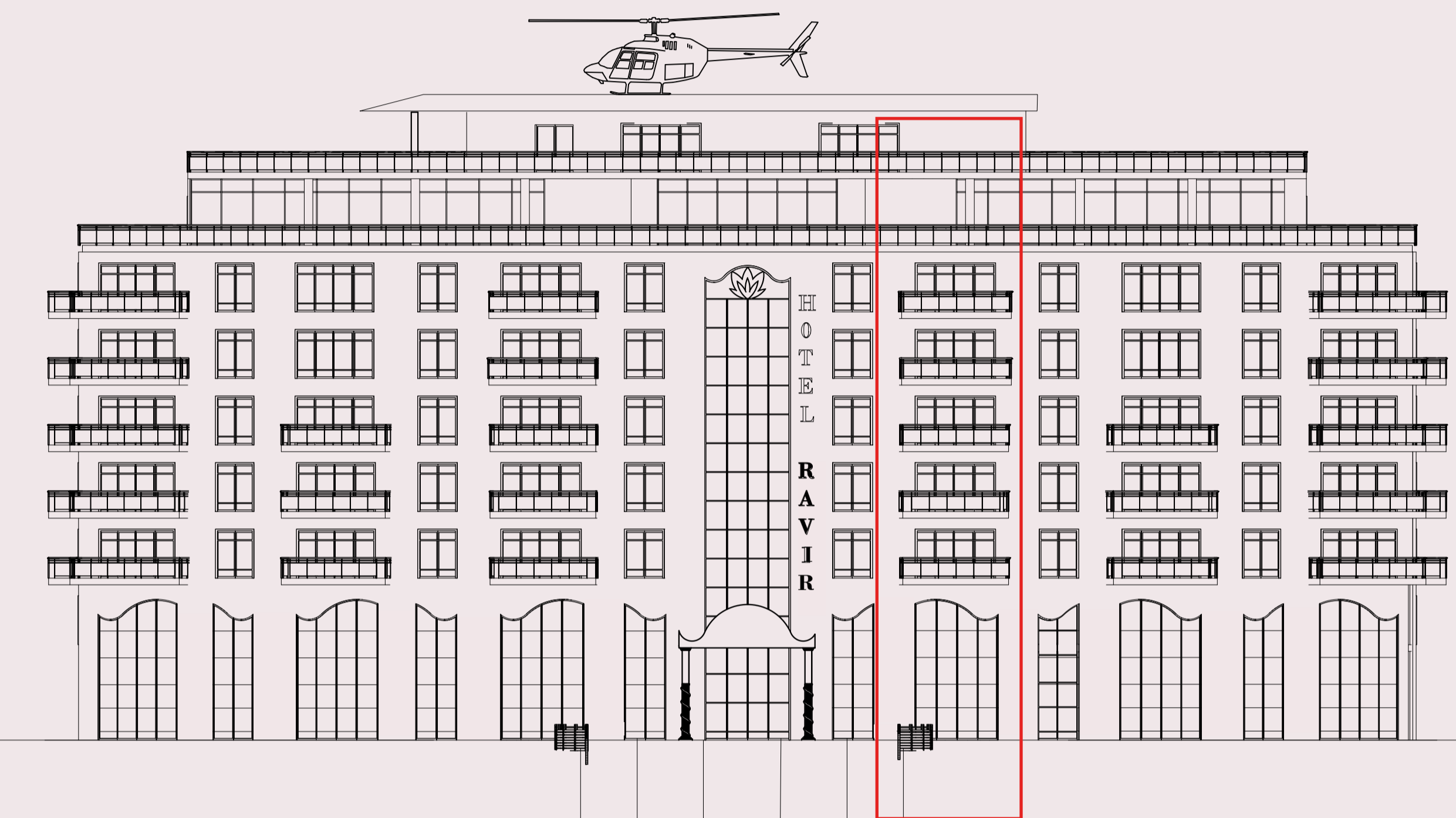
Planlösning anpassad till personal

I syfte med att underlätta personalens arbete så finns det förråd i varje rumsvåning där förvaras handdukar, sängkläder, örngott, tvätmedel, dammsugare, m.fl. för att undvika långa vandringar. Lika mycket som planen är tänkt och designad till gästernas bekvämlighet så är det tänkt och designat till personalen. Alla arbetsrum och personalrum är samlade i en och samma plan som gör det lättare för personalen att kommunicera med varandra. Hotellet är designat för både gäster samt personal. För allas bekvämlighet är tre hisschakt avsedd till två målgrupper baserad på antal gånger som varje målgrupp kommer att använda dem samt personbelastningen. Alltså två till gäster och den tredje till personal. Eftersom personalen behöver

åka hiss flera gånger om dagen för att hämta, lämna, städa samt servera i matsalen, personalrum, konferens fika- och pausrum. Förråden i alla rumsvåningar är samlade också i samma sida av byggnaden för att underlätta personalens arbete ännu mer.

Planlösning anpassad till gäster

Hotellet har 86 rum i 7 våningar ca 115 sängar och i varje rum finns det fri wifi, telefon och stor teve. Dessutom ges till gästerna tillgång till takterrass med egen bar. Utöver detta erbjuds stora Familjesvit med 3 säng samt Smekmånadssvit med dubbelsäng och eldstad med exklusiv tillgång till massagerum i samma våning. Till barnfamiljer finns det lekrum till barn samt till föräldrarna finns det bastu. Det ingår i alla våra gästers bokning att använda Gym på plan åtta, eftersom vi vill bidra med en mer rörlig, livlig och ljuvlig livsstil samt det finns en pool på entréplan nära uteserveringen att använda vid intresse. För våra allra mest exklusiva gäster såsom politiker, celebrities, konstnärer mfl. erbjuder vi ett VIP rum i toppvåning med tillgång till egen terrass, bar, hiss, BBQ, kök och jacuzzi. Det finn badrum anpassad till personer med funktionsnedsättning på entréplan, plan 2, 6, 7, 8 och 9.



Fasad mot sydväst - Fasadutsnitt markerad med rött
1:200 (A1)



Perspektiv-hotelllets volym tagen från hamnpromenaden