

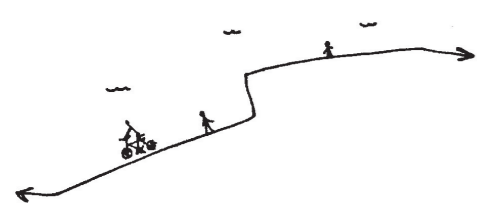
NYA FISKHAMNEN

Ett publikt stadsrum vid älven

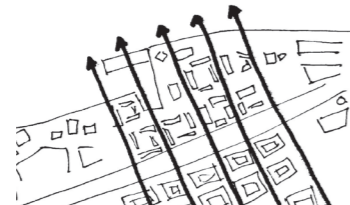
Beläget längs Göta älv ska området Fiskhamnen ge plats för bostäder, kontor, förskola och verksamheter i en ny innerstadsmiljö med älven som fondmotiv. Oscarsleden omvandlas till stadsboulevard och kantas av levande bottenvåningar som fortsätter in i området. Ett nytt kajstråk skapar en publik stadsmiljö vid vattnet med liv och rörelse där alla stadens invånare är välkomna. Genom att låta älven fortsätta in i området ska

pas en ny platsbildning där bibliotek, hotell, café i en parkmiljö ger upphov till ett nytt vardagsrum i Göteborg. Den nya bebyggelsen i form av uppbrutna kvarter och varierade punkthus ger plats för 1 200 nya bostäder och 17 000 kvadratmeter kontor. Ytterligare finns 10 000 kvadratmeter levande bottenvåningar, två parkeringshus samt en förskola.

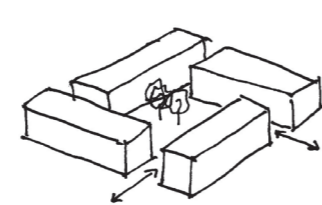
Tillgängligt kajstråk



Siktlinjer & kvarterstruktur



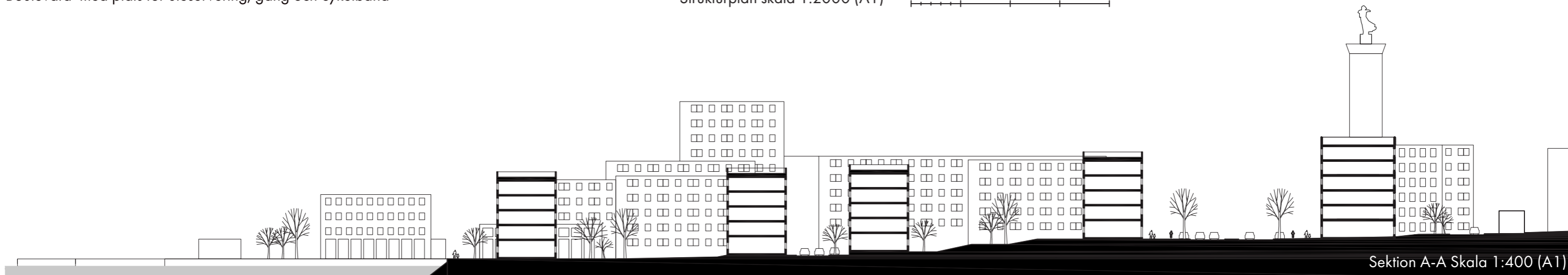
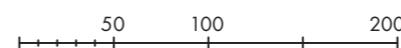
Inblickar & utblickar



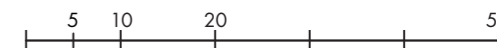
Boulevard med plats för uteservering, gång och cykelbana



Strukturplan skala 1:2000 (A1)



Sektion A-A Skala 1:400 (A1)





Vy mot kajstråket, ett nytt vardagsrum vid älven



AXO - Nya Fiskhamnen



Planutsnitt 1:1000 (A1)



Sektion B-B Skala 1:400 (A1)

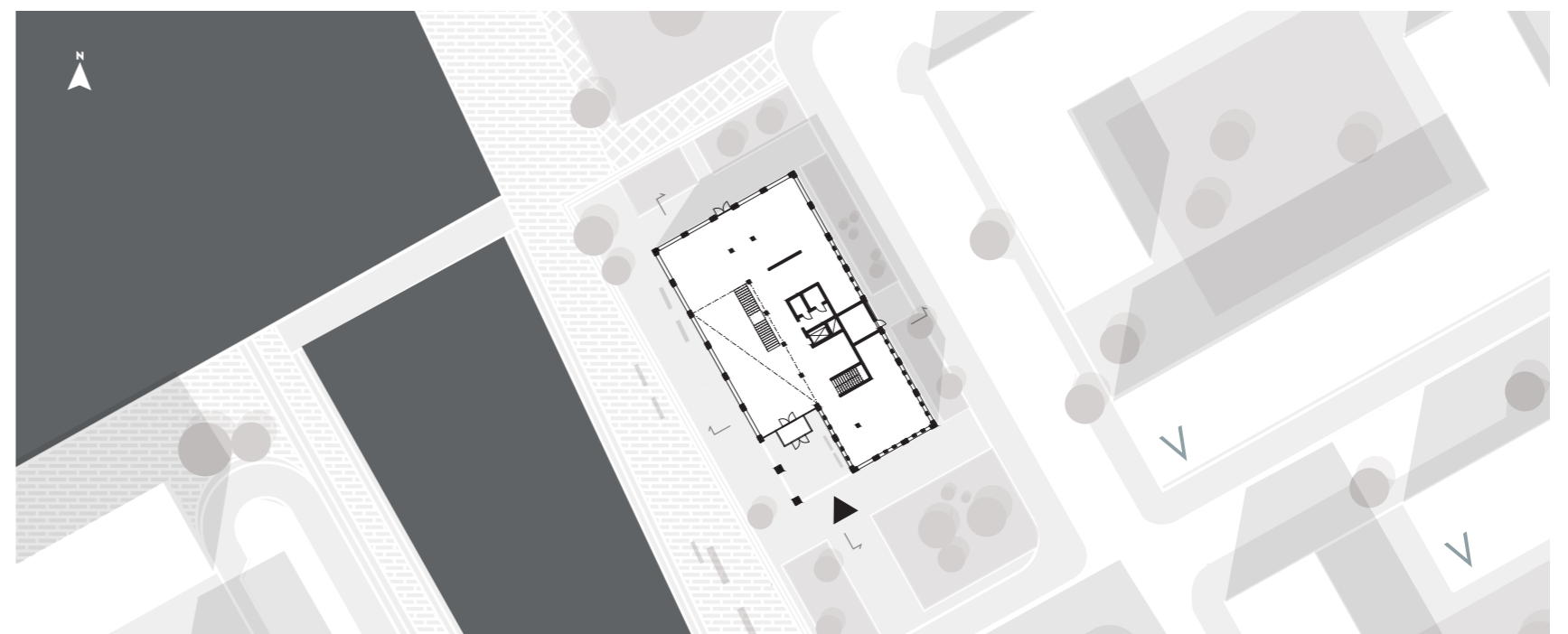
BIBLIOTEK FISKHAMNEN

I nära koppling till kajstråkets nya parkmiljö ligger Fiskhamnens bibliotek som är en ny kultur- och kunskapsfrämjande plats för både barn och vuxna. Biblioteket har en BTA på 1100 kvm och rymmer plats för öppna bokhallar, en välkomnande ljusgård, hörsal, studieplatser och en avskild barnavdelning. Entréns placering fångar upp besökare från både kajstråk och boulevardens riktning för att hantera flödet av människor i området.

Byggnaden samspelar med platsen genom att öppna upp sig mot väster för att stärka kopplingen till älven och det levande kajstråket. På plan två samt mot kringliggande bebyggelse får biblioteket en slutnare karaktär för att öka fokuset på byggnadens inre och själva bokläsningen. En avskalad gestaltning med råa betongelement och ljus trä ger ett enkelt intryck som lämnar plats för byggnadens primära syfte: att skapa en social miljö för läsning, kultur och full koncentration.

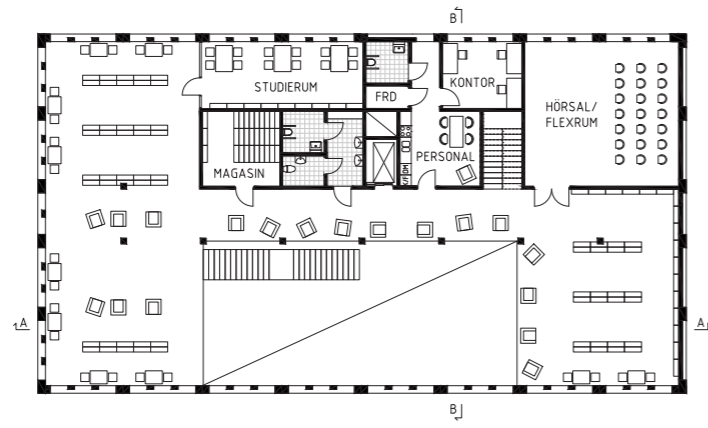


AXO - Biblioteket vid älven

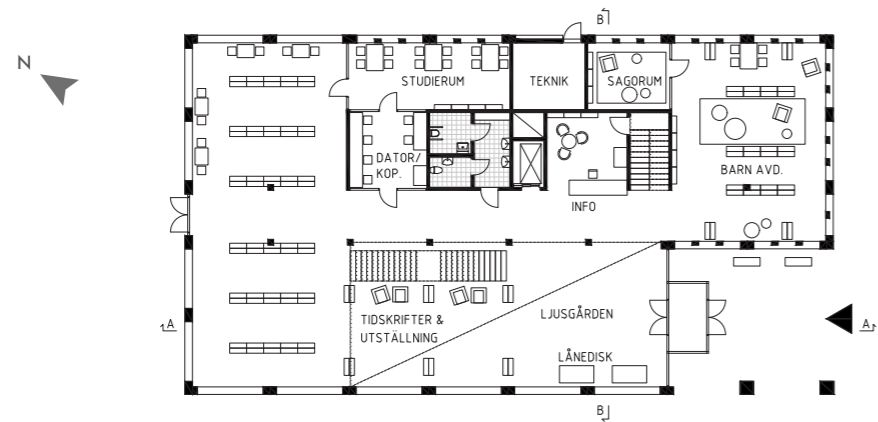


Situationsplan skala 1:400 (A1)

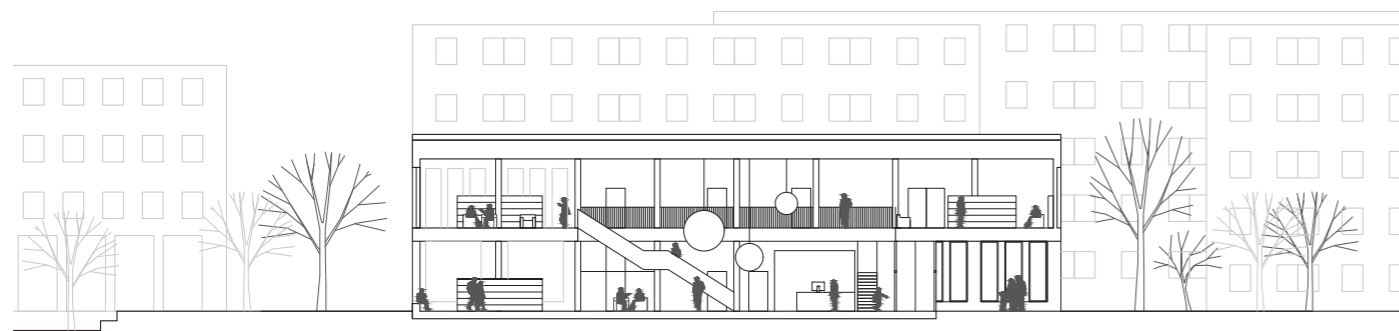
5 10 30m



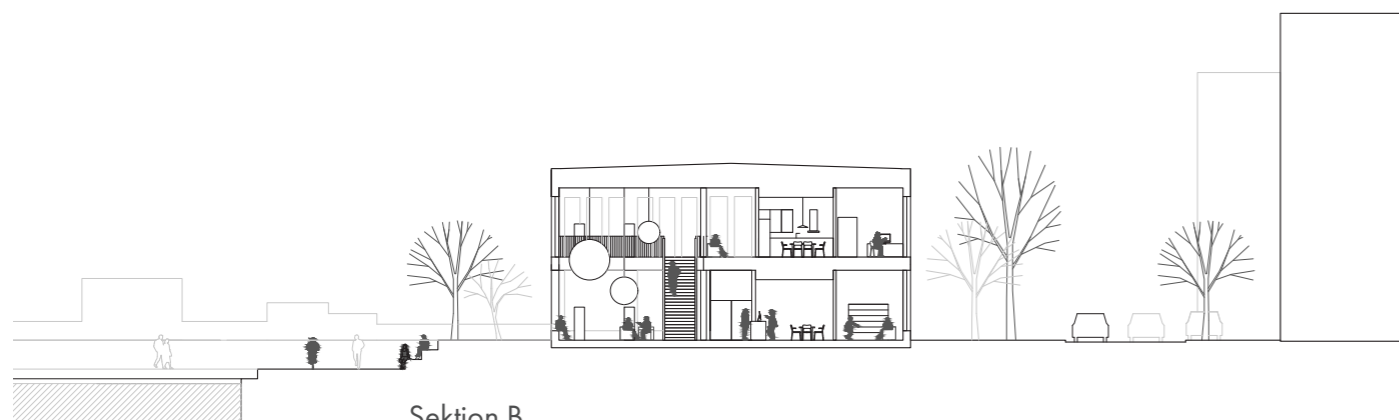
Plan 2



Entréplan



Sektion A



Sektion B

Skala 1:200 (A1) 5 10 20m



Öster



Norr

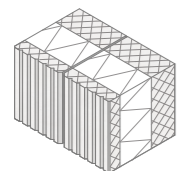


Väster, mot älven

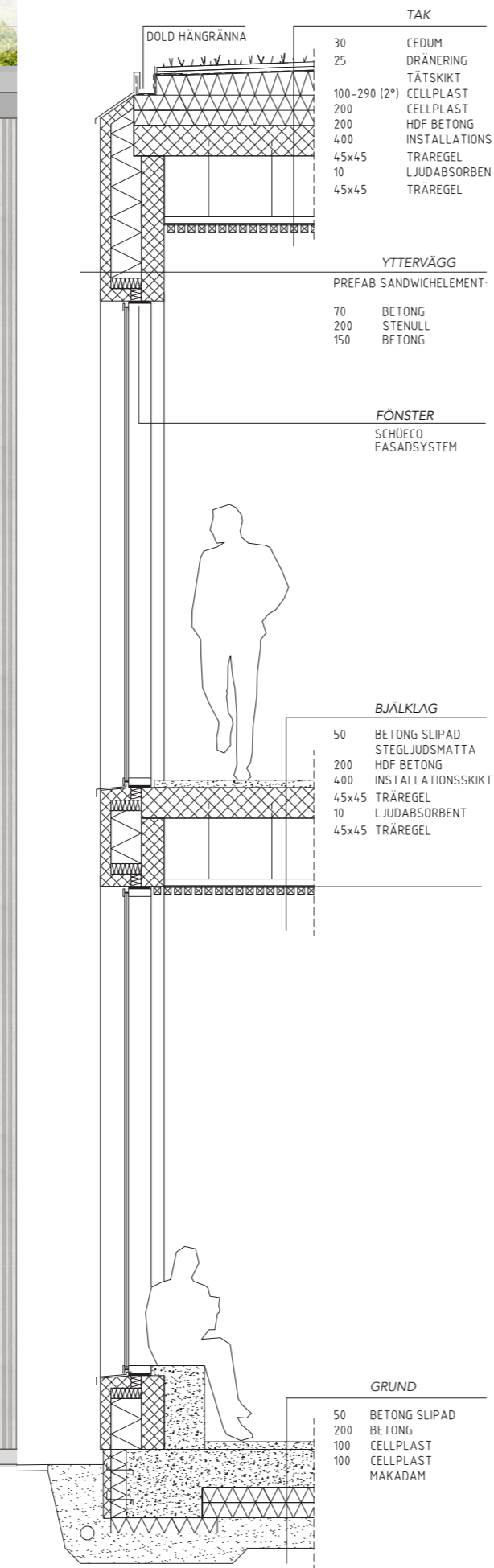


Söder, Entré

Skala 1:200 (A1) 5 10 20m



Bibliotekets exteriör uppförs i byggnadshöga sandwich-element. Skarven mellan partierna döljs genom att upprepa infasningen längs hela fasaden, vilket också blir det som ger betongytan dess struktur och karaktär.



Principsektion skala 1:20 (A1)



Ljusgården - byggnadens nav



Studieplats plan 2

En stor och öppen ljusgård med utrymme för sociala interaktioner, läsning och utställningsytor blir byggnadens nav och välkomnande entrérum. Våningshöga glaspartier ger fri sikt mot älven för att stärka kopplingen till platsen.

Längre in i byggnaden övergår ljusgården till bokavdelningen med lugnare studieplatser och datorrum. Bokavdelningen fortsätter på plan två där även hör-salen och personalutrymmen är placerade. Längs balkongen runt ljusgården finns ytterligare läsplatser med utblick över älven.

Byggnaden är utformad för att skapa tydliga och enkla flöden genom rummen samt lämna gott om plats för sociala möten, paus och kunskapsinhämtning.