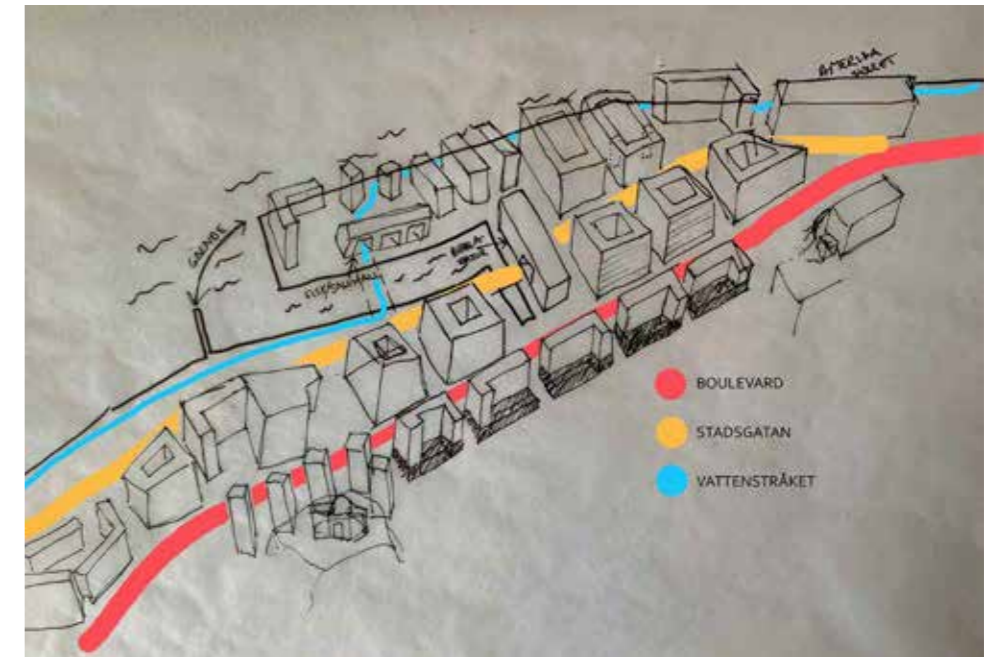


let the city face the water



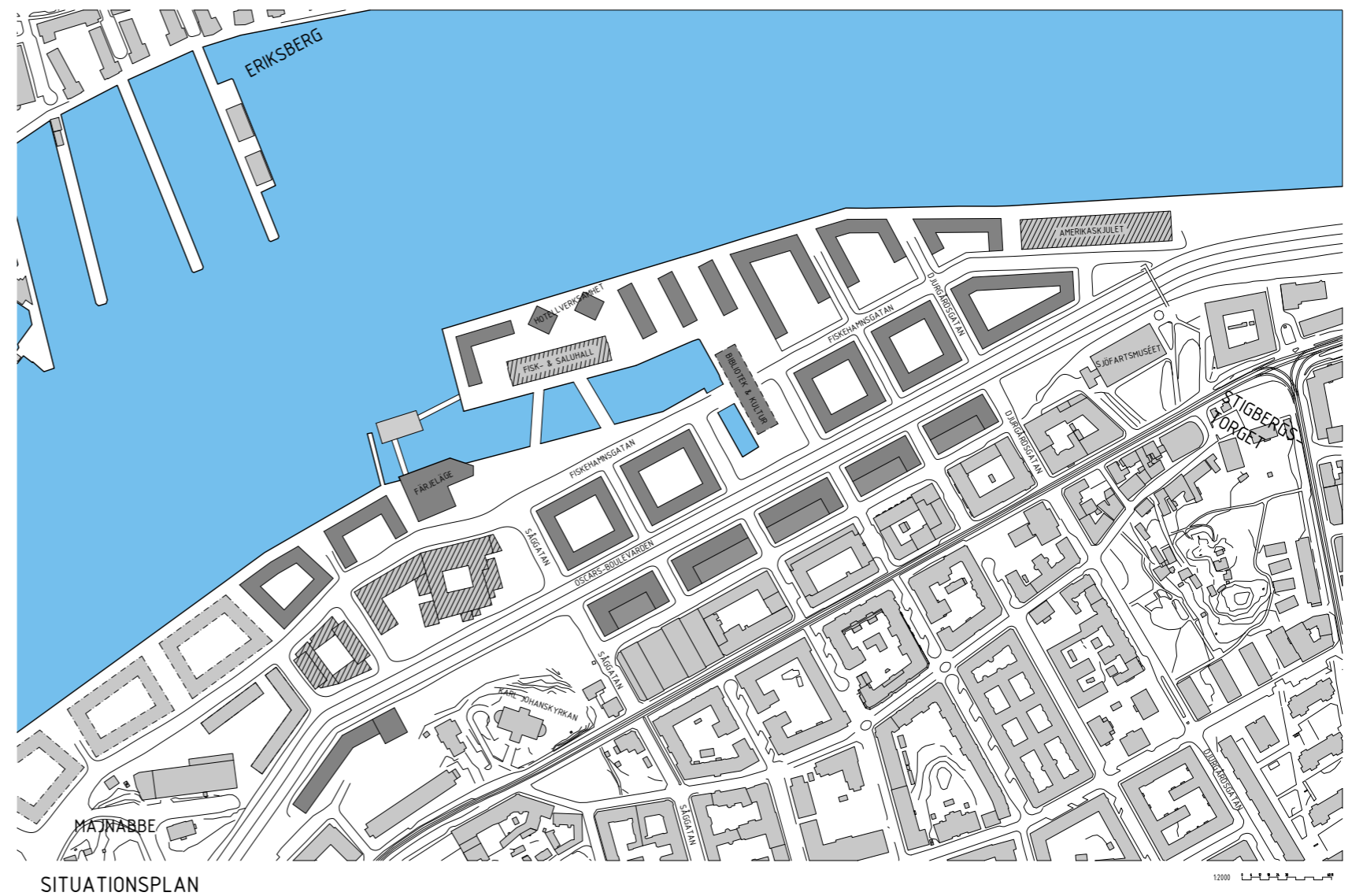
Tre olika gatutyper skapar ett minskat trafikflöde ner mot vattnet. Gatubredd och aktiviteter anpassas efter programmering kring stadsgratan som initialt får mer levande bottenvåningar. Längs boulevarden finns parkeringshus som i framtiden kan omvandlas till verksamhetslokaler.

Den gamla fiskehamnen i Göteborg ska omvandlas!

I och med ändrade logistik- och transportvägar för fisk, omlokaliseringen av färjeterminalerna och platsens centrala läge i staden är det tid för området längs vattnet att vakna till liv. Sträckan mellan Tysklandsterminalen och Danmarksterminalen har länge varit ett undagömt område för många göteborgare. Platsens historiska karaktär som färjeläge har betytt att många lämnar staden härifrån eller möter den från havet. Områdets uppgift i framtiden blir viktig för att låta staden möta vattnet och invånarna få ta del av den viktiga rekreation som Göta älv har potential att bidra med.

Utfyllnadsmassor från Västlänken skapar möjlighet för kajen att skjutas ut i vattnet och skapa en inre hamnkanal som både skapar ett spännande rum längs Fiskehamnsgatan och samtidigt tar hand om dagvatten när det regnar stora kvatiteter.

Området vävs ihop med nuvarande stadsdel genom det befintliga gatunätet. Såggatan blir en viktig länk som kopplar ihop de gröna och blå strukturerna i staden, Göta älv och Slottsskogen.



SITUATIONSPLAN



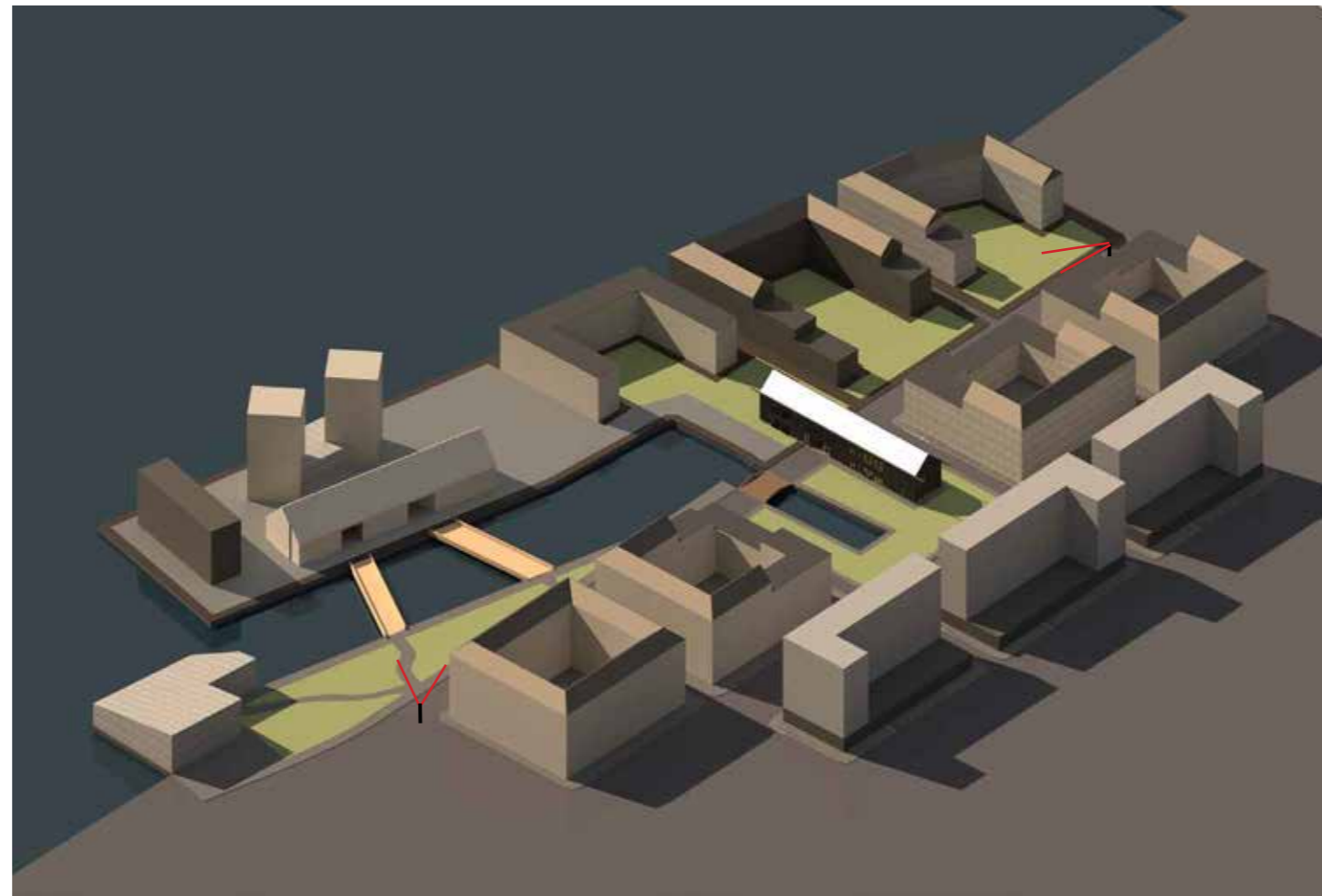
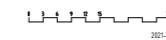
STADSGATA
22 M



STRANDPROMENAD
10 M



PLANUTSNITT 1:800
KARL SALVENDEN



I området idag finns kontorsbyggnader som är i gott skick. Amerikaskjulet samt ett magasin från 1920-talet är också byggnader av högt kulturellt värde som sparas för att förankra den nya stadsdelen till platsens historia.

Förbindelser från Majorna koncentreras till Såggatan och Djurgårdsgatan som förlängs ner mot den nya stadsgatan som heter Fiskehamnsgatan. Såggatan ner från Slottsskogen till Göta älv kopplar samman den största gröna strukturen i staden med den största blå strukturen i staden.

Utfyllnadsmassor från Västlänken skapar möjlighet för kajen att skjutas ut i vattnet och skapa en inre hamnkanal som både skapar ett spännande rum längs Fiskehamnsgatan och samtidigt tar hand om dagvatten när det regnar stora kvantiteter.

Förbindelsen mot Hisingen förstärks med färjelinjer som utgår från ett nytt resecentrum. Det underlättar för livet över älven och binder ihop staden i mindre centrala lägen.

Det nya biblioteket placeras utmed den nya hamnkanalen och bryter av bilisternas framfart längs stadsgatan. Siktlinjen förblir obruten genom en portik som skär genom den nya byggnaden och släpper igenom såväl cyklister och gående samtidigt som den tillåter servicebilar att komma nära entrésituationen.

Det gamla fiskmagasinet från 1920-talet omvandlas och flyttas ut på piren. Där förbinds den mot fastlandet med två broar som förlänger axlarna som tas ut genom byggnaden. Fisken får vara kvar och restaurangverksamhet kan tillsammans med saluhall med fokus på fisk och skaldjur hjälpa till att bibehålla något av den karaktär som platsen har idag.

Bakom saluhallen öppnar landskapet upp sig mot ett hotell i två kroppar som ligger på platsen där strandpromenaden breddar sig till en offentlig plats.

EXPLORERING The Modern Barn

Byggnadens skepnad har vuxit fram ur en rad aspekter som sammantaget skapat den form som byggnaden är stöpt i.

1. En tankelek kring samtida arkitektur. Vad är det? Hur ser det ut? Går det att rita en byggnad utifrån premissen att den ska stå i och för sin samtid?

2. Tomtens placering och hamnkanalen som skär in i stadsplanen. Byggnadens breddsidor bör få ett fint läge mot hamninloppet och den blåstrukturen som skapas i området.

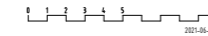
3. 1920-talsmagasinet. En tydlig form som funnits på platsen under ett sekel.

4. En gata som vävs samman och igenom byggnaden. Gatans riktning och byggnadens riktning blir tvärgående och skapar ett kryss.

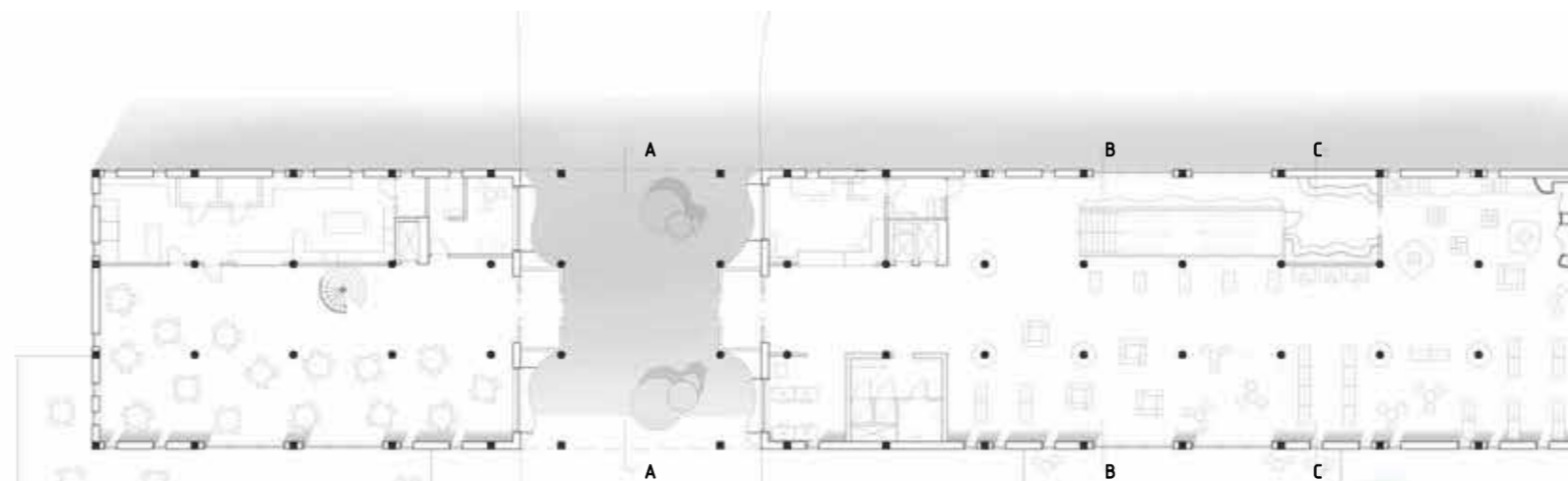
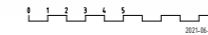
Sammantaget växte formen fram innan orden formulerades. En nedtonad, avlång byggnad. Ritad för att symbolisera det sista demokratiska rummet.



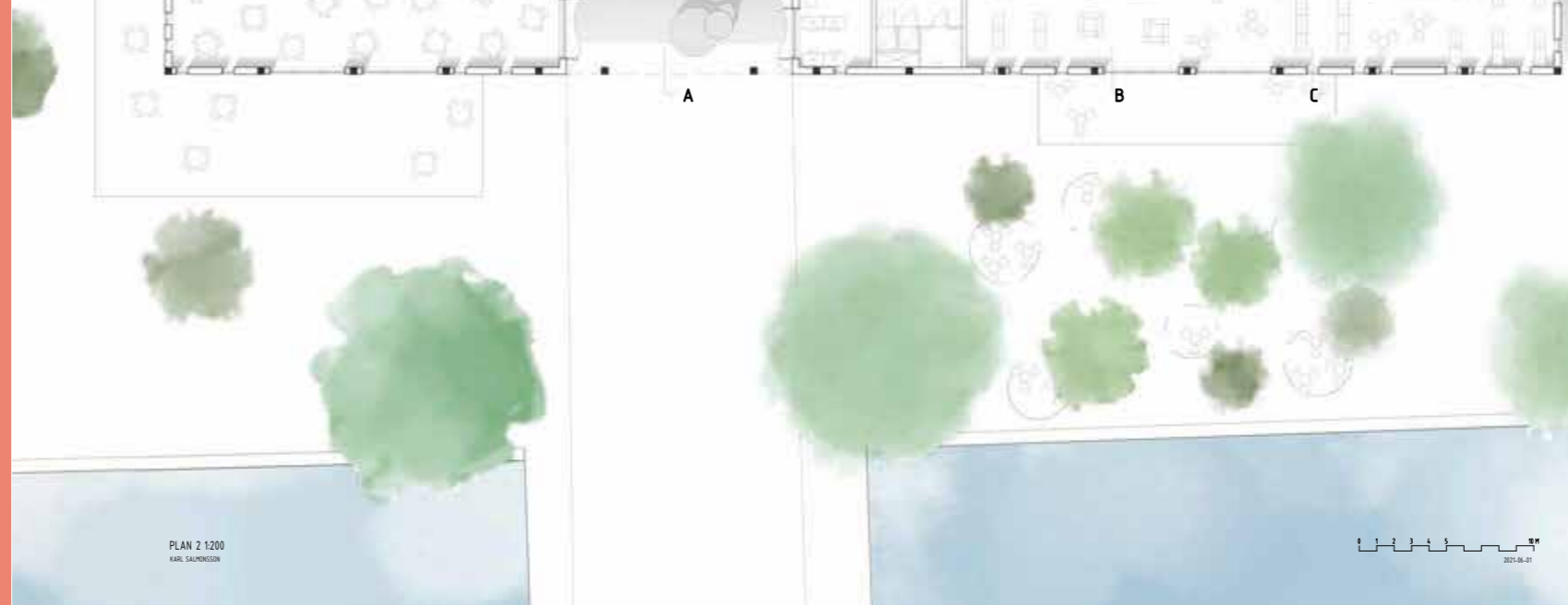
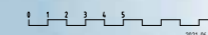
FASAD MOT VÄSTER 1:200
KARL SALPONGSON



ENTRÉPLAN 1:200
KARL SALPONGSON



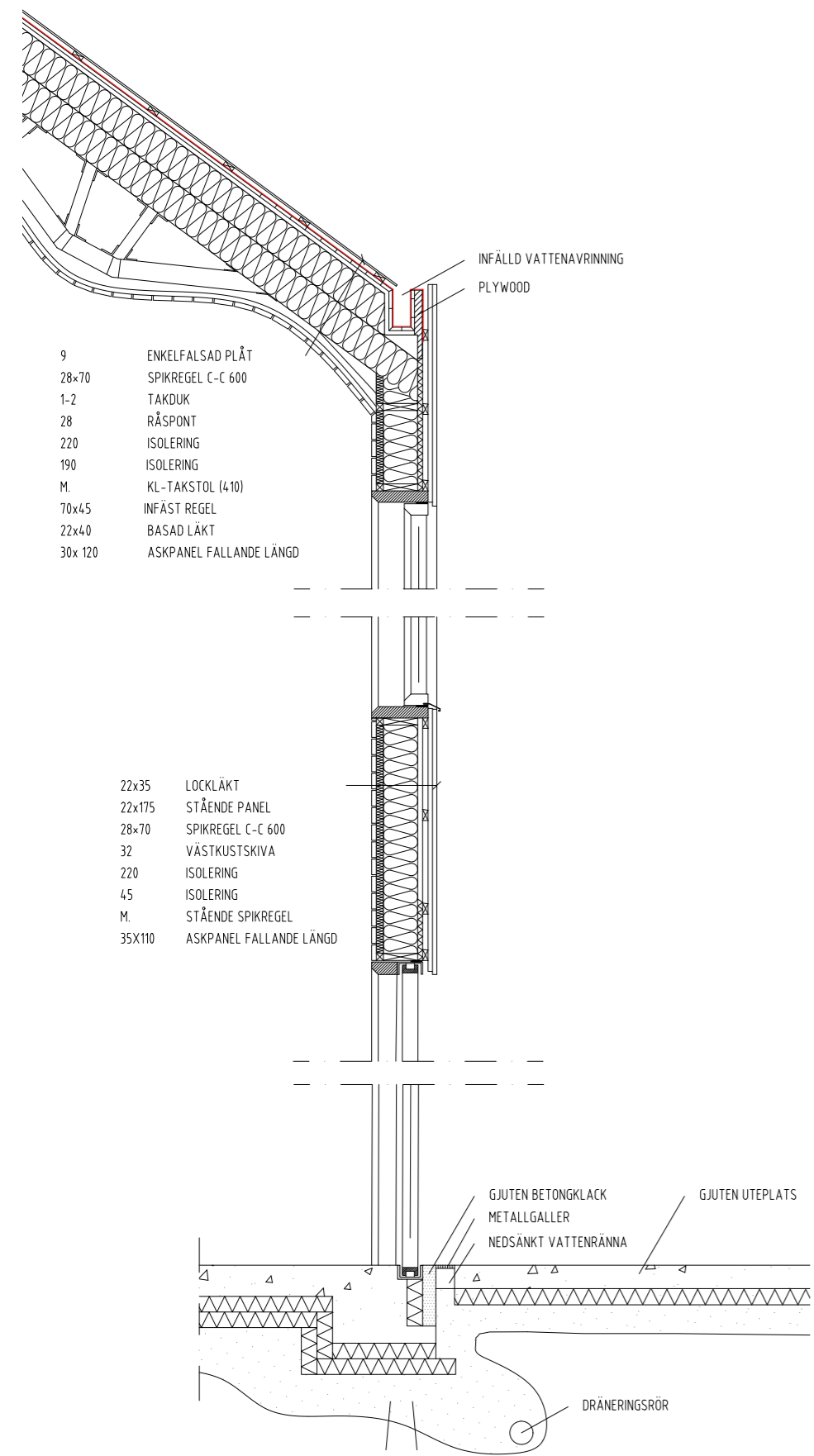
PLAN 2 1:200
KARL SALPONGSON



PROGRAM

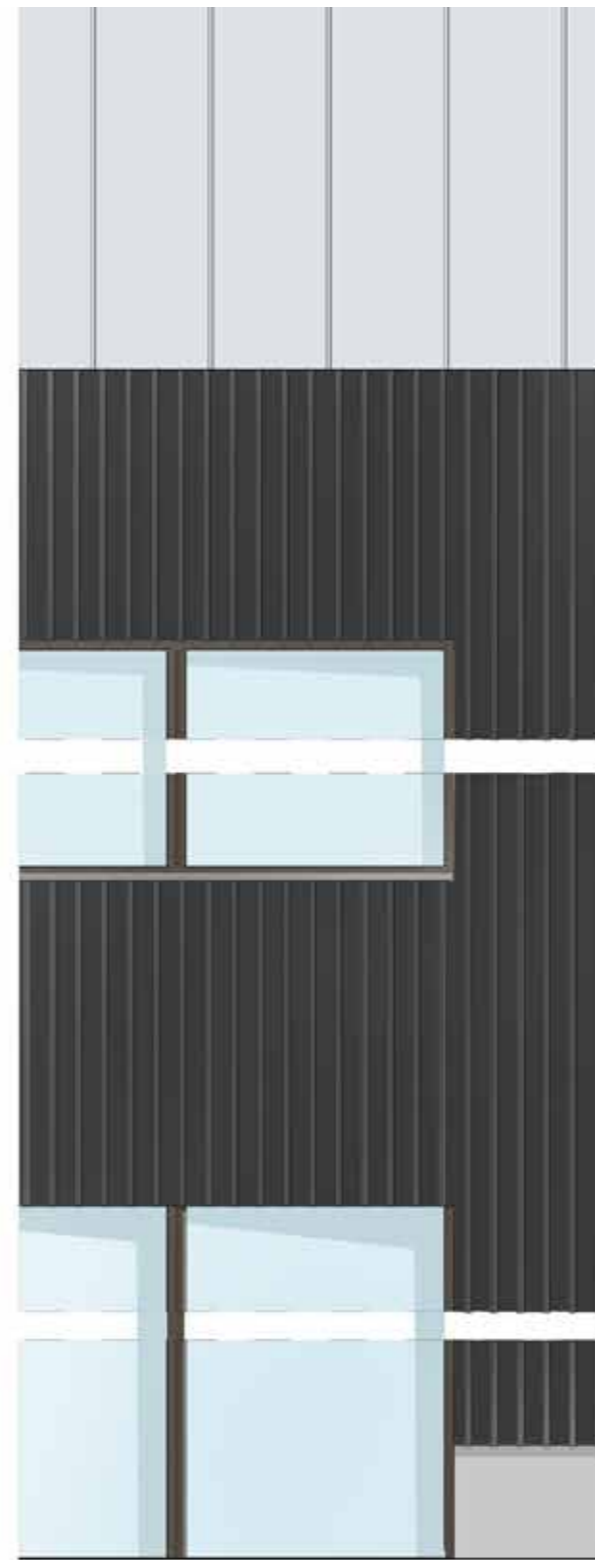
På entréplan möts man av reception och en mindre datosal, innan hiss och toaletter. Rummet öppnar sedan upp sig både på bredden och på höjden. Pelare delar upp rummet i tre skepp där man till vänster kan ta sig upp för trappan till huvuddelen av biblioteket. Mittdelen bildar en siktlinje och väg mot barn och ungdomsavdelning. Till höger öppnar en del av bjälklaget upp sig och man ser den totala byggnadshöjden. Här är ett torg för magasin och stillsam läsning. Torget kopplas till trädgården med skjutdörrar. Där kan man sommartid sitta i skuggan av träden och lyssna på det skvalpande vattnet.

När man tagit sig upp för trappan möts man av bibliotekets huvuddel. Här samsas böcker med sittplatser och rummet har en tilltagen storlek i alla riktningar. När man svänger runt och går tillbaka in i byggnaden hittar man arbetsplatser för både besökare och personal. Biblioteket kopplas här också ihop med den café- och restaurangverksamhet som finns mot byggnadens norra del. Platsen lever med hjälp av det över dagen in mot kvällen. Att få in en verksamhet gynnar även den ekonomiska aspekten där en 3-dimensionell fastighetsindelning skapar större ekonomiska resurser för projektet.



FASADSEKTION A 1:20

KARL SALMONSSON
2021-06-01



FASADELEVATION 1:20

KARL SALMONSSON
2021-06-01



KONSTRUKTION

Byggnaden vilar på en gjuten betongplatta, pålad för att kunna placeras på den lösa marken från tidigare utfyllnader. Stommen är av trä med bärande träpelare placerade på 5 meters avstånd. Pelare finns även i ytterväggarna med en regel/utfyllnadsvägg. Bjälklaget består av ett KL-bjälklag som vilar på träbalkar. För akustiken är det 50mm betong gjutet ovanpå, vilket också är ett mer slitstarkt ytmaterial.

Det principalsnitt som är taget skär genom den del av huset där bjälklaget öppnar upp sig för att visa lösningen vid markplan, med skjutdörr och en fortsättning av en gjuten platta.

Taketets utformning sitter fast i en regelkonstruktion som hänger inspänd i takstolarna ovanför. Reglar skapar grovt den form som kurvan har för att sedan kompletteras med en basad spiklång där man kan maximera den rundade formen. Träets naturliga böjlighet och spänst skapar den slutgiltiga formen. Panelen är sedan infäst med en försänkt, dold skruv där skruvhålet pluggas med ask.

Taket vilar på de yttre och inre pelarna och består av korslimmat trä för att maximera takhöjden, och förstärka takets lutning.

Takstolen är urtagen i ändarna för att få plats med den dolda vattenavrinningen. Hängrännan fortsätter ut på vardera sida för att vid regn skapa en vacker silhuett av vatten som forsar ut. Övrig vattenavrinning sker med dold stupränna i höjd med pelare ut med fasaden.



GESTALTNING

Byggnadens kropp kommer från de olika aspekter som togs upp i början av detta avsnitt. Däri ligger också utgångspunkten för gestaltningen kring byggnadsdetaljer och proportioner. En byggnad som ska möta sin samtid samtidigt som den passar in i sin omgivning och sitt sammanhang.

Fasadens gestaltning är således anonym om man jämför med insidan. En träbyggnad som är klädd i en mörkbehandlad, stående lockpanel. Visserligen ett falsat plåttak med en gömd hänggränna, och en entré där havets vågor tagit sig in på land för att skölja över en, men fortfarande en gestalt som inte tar över. Gestaltningen kring portiken kommer ur tanken kring platsen och dess anknnytning till havet. Den har sedan tagit sig in på insidan och ramar där in det stora biblioteksrummet.

I portiken möts man för första gången av pelarna av ask med fasade kanter. Kanterna mjukar upp det annars hårda materialet och ger en fin inramning till de större rummen. På platser där man kan sitta mot pelarna blir den också lättare att luta sig tillbaka. Biblioteket blir ett sista verkligt demokratiskt rum där alla kan och får vistas. Pelarnas utsmyckning ger en sakral känsla tillsammans med framförallt huvudrummets rymliga höjd.

I det stora biblioteksrummet möter man vågornas skvalpande. Man har tagit sig ner under havets yta och tittar upp mot vågspelet. Panelen fortsätter ner på väggen och första våningen. Där möter fönstret med en mörkbetsad ram både den ljusa asken på insidan, och den mörkbehandlade ytterpanelen. En övergång och inramning av utsikten.

Fönstersättningen är sparsam. Fokus blir på utblickar och att inte kunna se in. En balansgång där man nu får sekvenser av utsikt genom att röra sig framåt i rummet. Den markerade axeln i mitten fortsätter ut genom ett fönster i slutet på siktlinjen. För att få in ljus i byggnaden finns två stora fönsterpartier där våningsplanen bryts upp. Torget öppnar upp sig mot trädgården och bakom trappan syns en utställningshylla mot gatan.

