

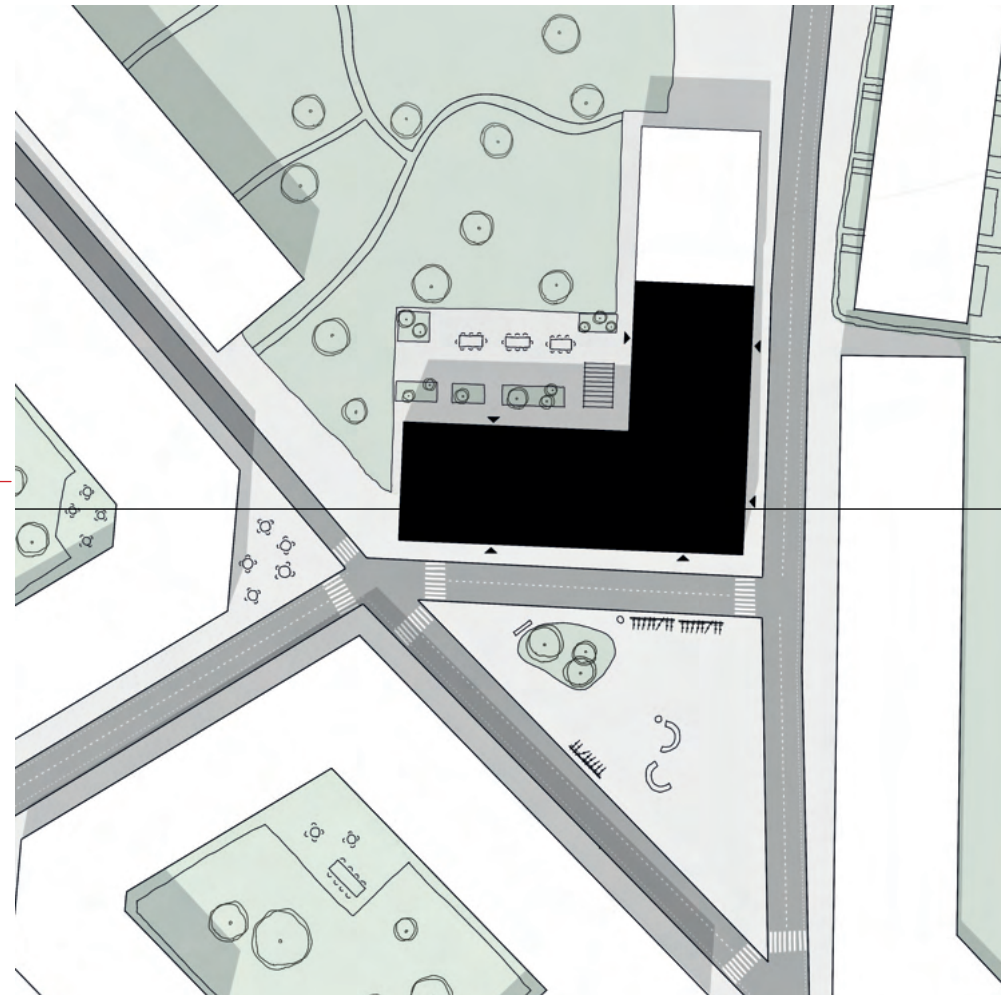
FISKHAMNSGATAN 34

Flexibilitet

Flexibilitet har varit en viktig del i planerande av byggnaden. För att möjliggöra flexibiliteten har byggnaden försetts med ett vältilltaget installationsskikt i undertaket samt en nedsänkt kollisionsszon längs hela byggnadens mörka kärna. Detta installationsskikt i kombination med byggnadens fem schakt möjliggör för att enkelt kunna dra om VVS och elektronik vid ändring av funktion. Trapphusen är uppförda i betong för att utgöra byggnadens stabiliserande element men har extra uttagna hål för att möjliggöra att kunna flytta entré beroende på funktion. De hål som inte används kan enkelt täckas för eller öppnas upp vid behov. Möjligheten att byta entréer gör även att planlösningen enkelt kan ändras om efter behov.

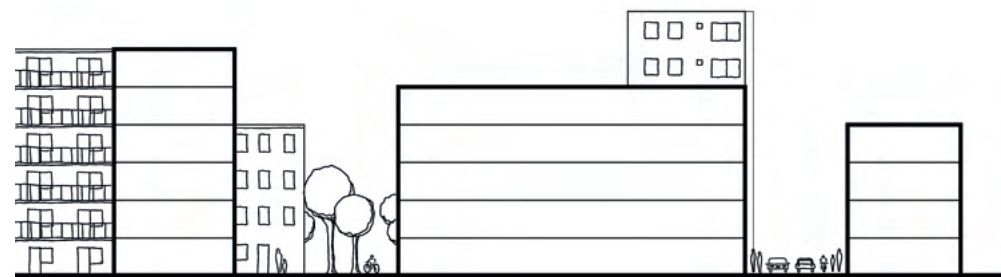
Uttryck

Interiören är rätt och minimalistisk i uttrycket för att skapa en anspråkslös grund för personalisering. Golven täckta med ett brett plankgolv och väggarna täckta med gips vilket utgör den neutrala grunden. I mötet mellan vägg och golv finns en skugglist istället för golvlist. För att stärka det minimalistiska uttrycket används inga foder vid interiöra öppningar. Exteriört är slät och repetitiv men för att skapa indelning i fasaden horisontellt finns pelare med stående stapelförband var åttonde meter. Vertikalt delas fasaden in med fönsterbleck i tegel samt tegelbalk ovan fönstren som löper längs hela fasaden. Ytterligare differentieras sockeln med snedställt tegel och valv. Den vertikala indelningen är tänkt att definiera stadsrummet samtidigt som det anspelar till landshövdingehuset i närområdet.

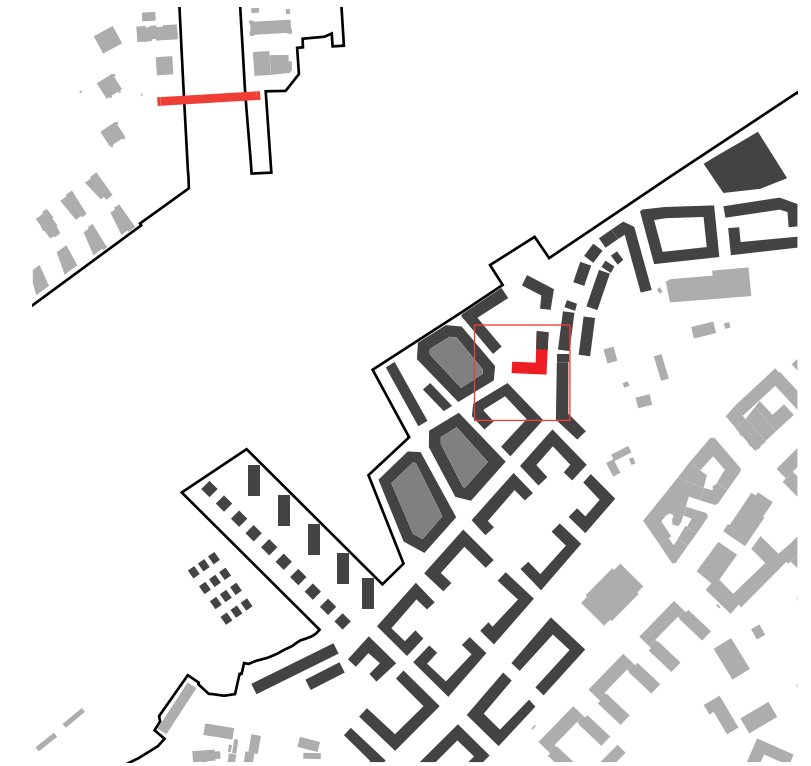


SITUATIONSPLAN

0 10 20 (m) 1:400



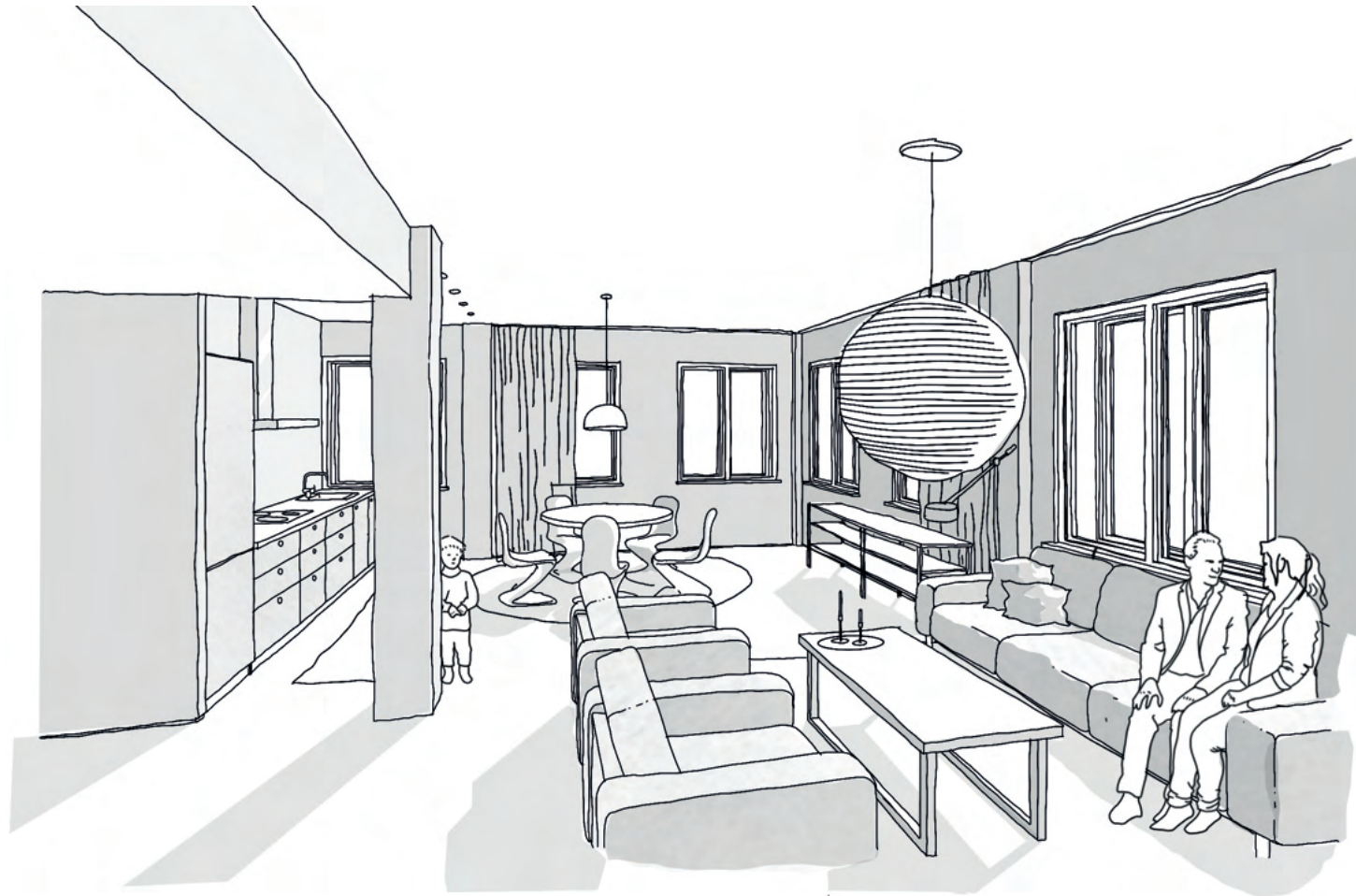
SEKTION 1-1



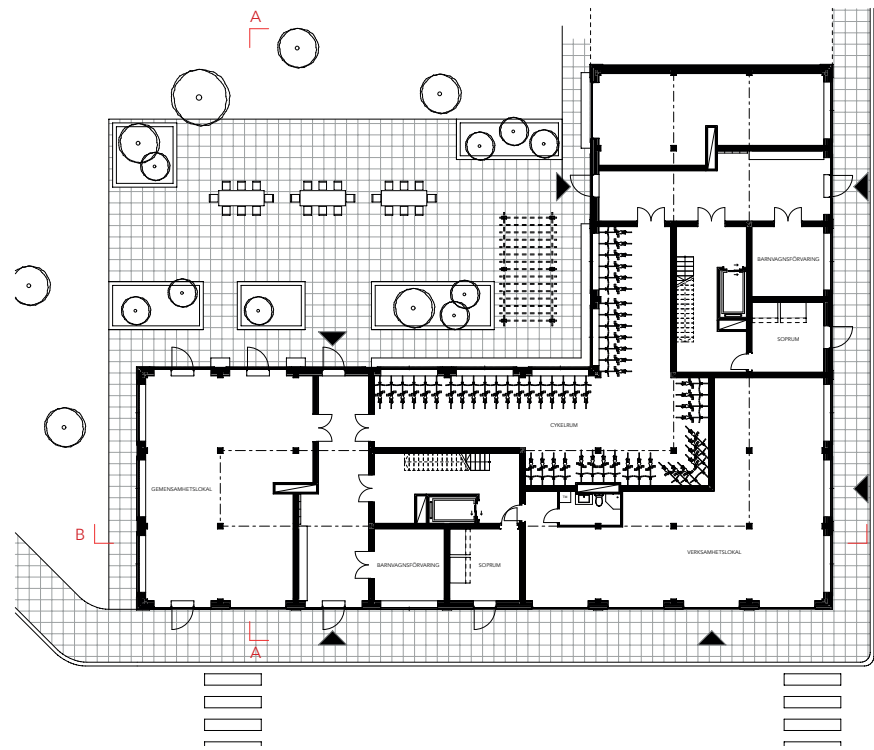
ORIENTERINGSKARTA



PERSPEKTIV ENTRÉ

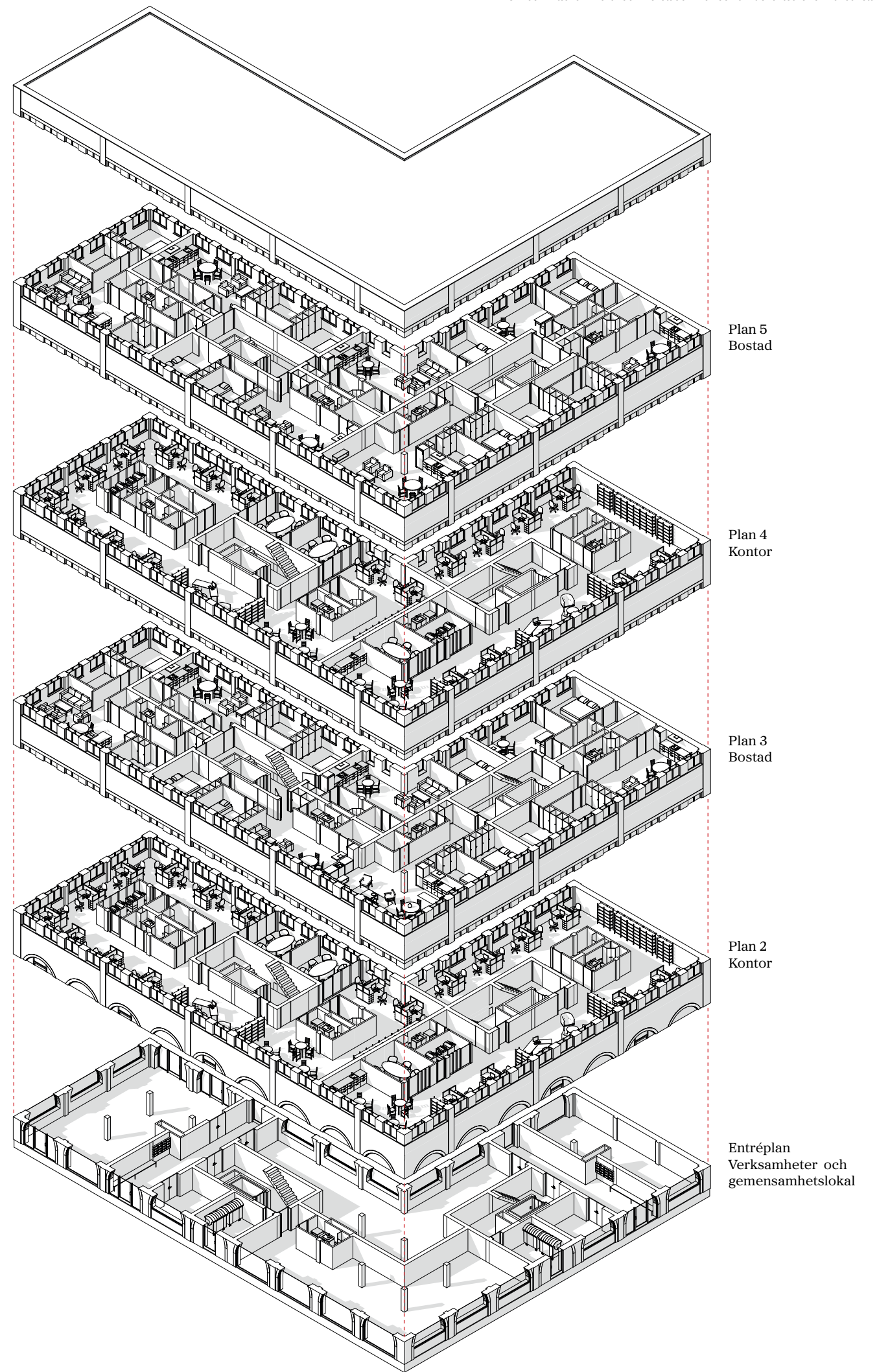


PERSPEKTIV HÖRNLÄGENHET



ENTRÉPLAN

0 2 10 (m) 1:200



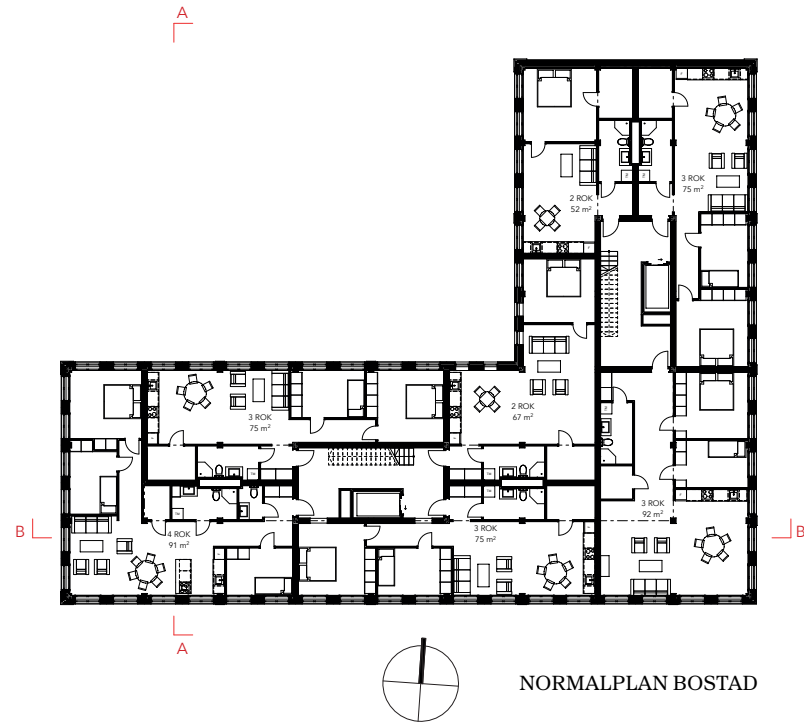
Plan 5
Bostad

Plan 4
Kontor

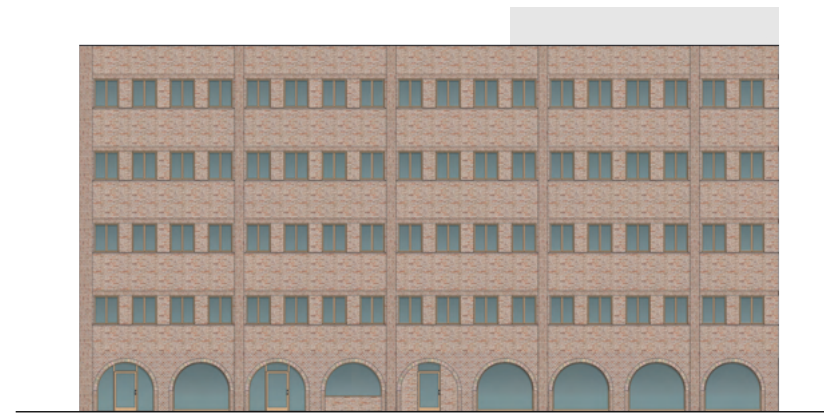
Plan 3
Bostad

Plan 2
Kontor

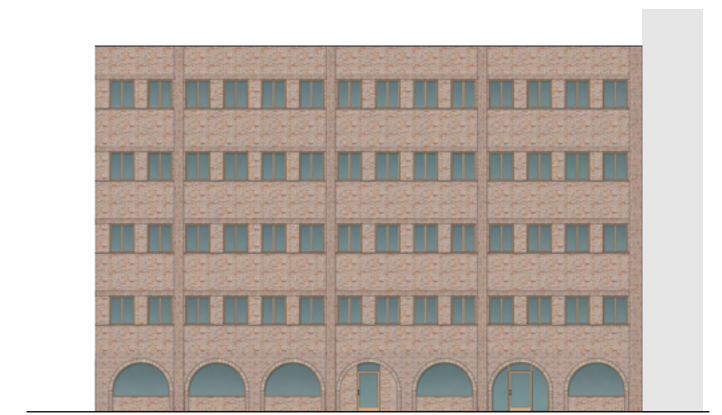
Entréplan
Verksamheter och
gemensamhetslokal



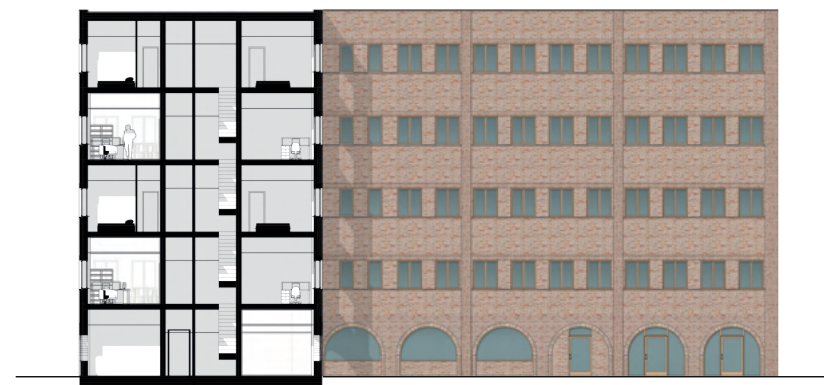
NORMALPLAN BOSTAD



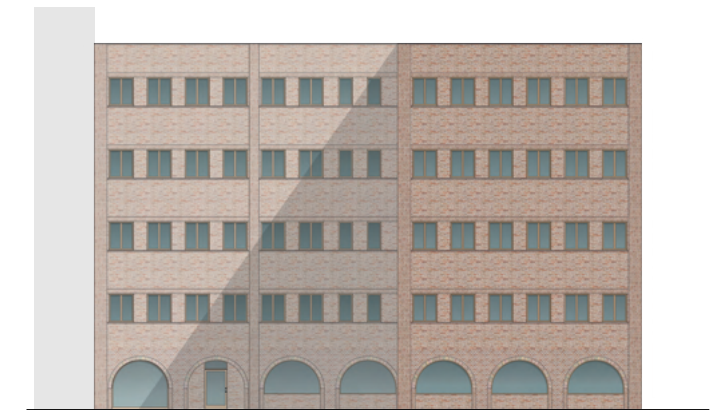
FASAD SYD



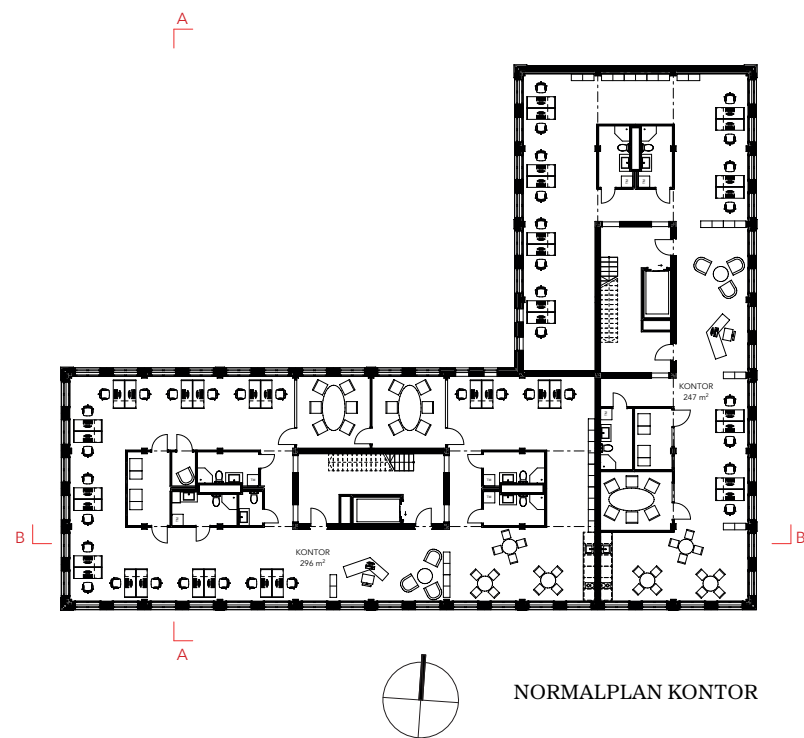
FASAD ÖST



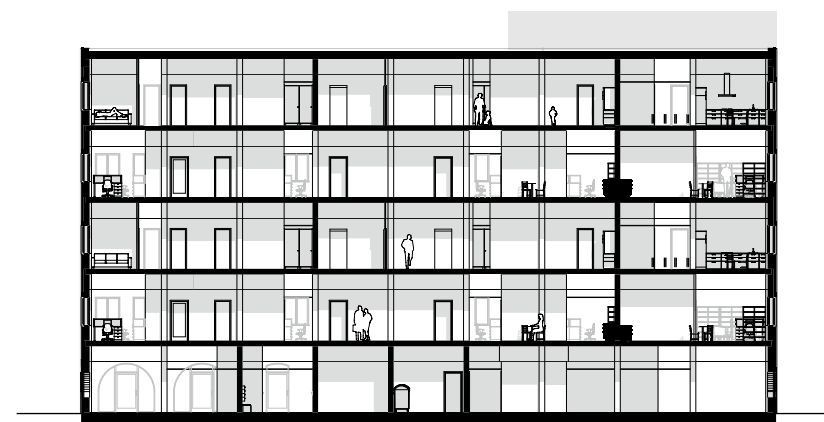
FASAD NORR



FASAD VÄST



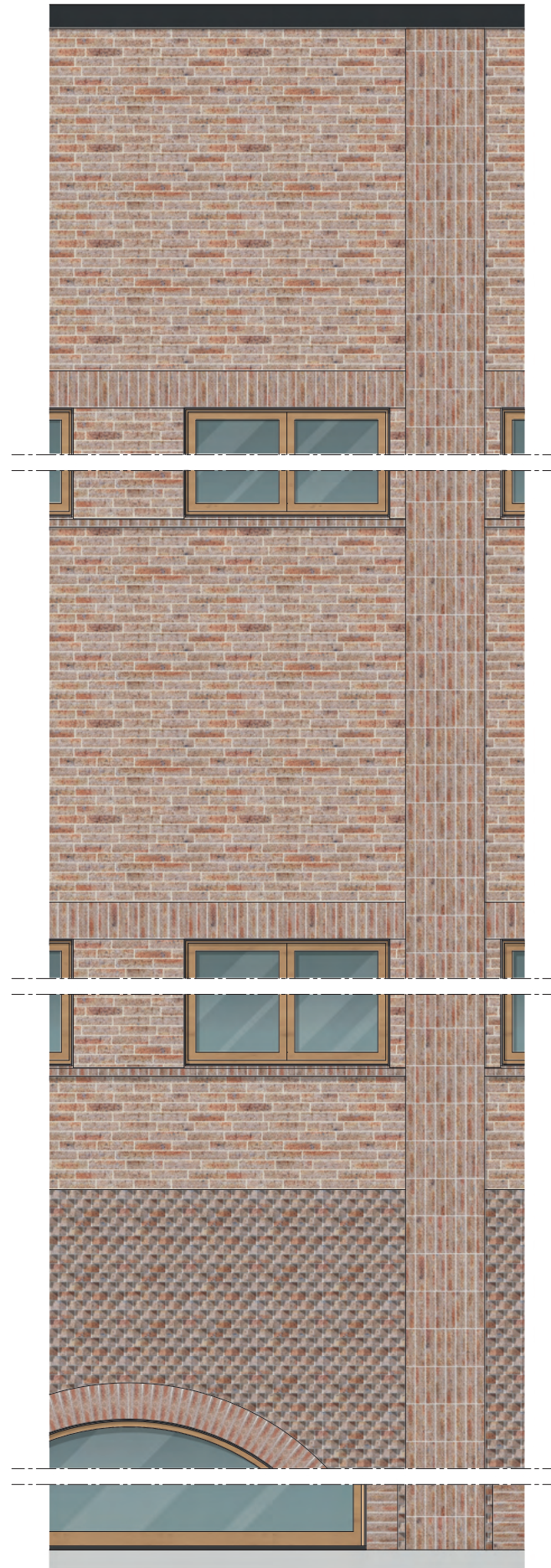
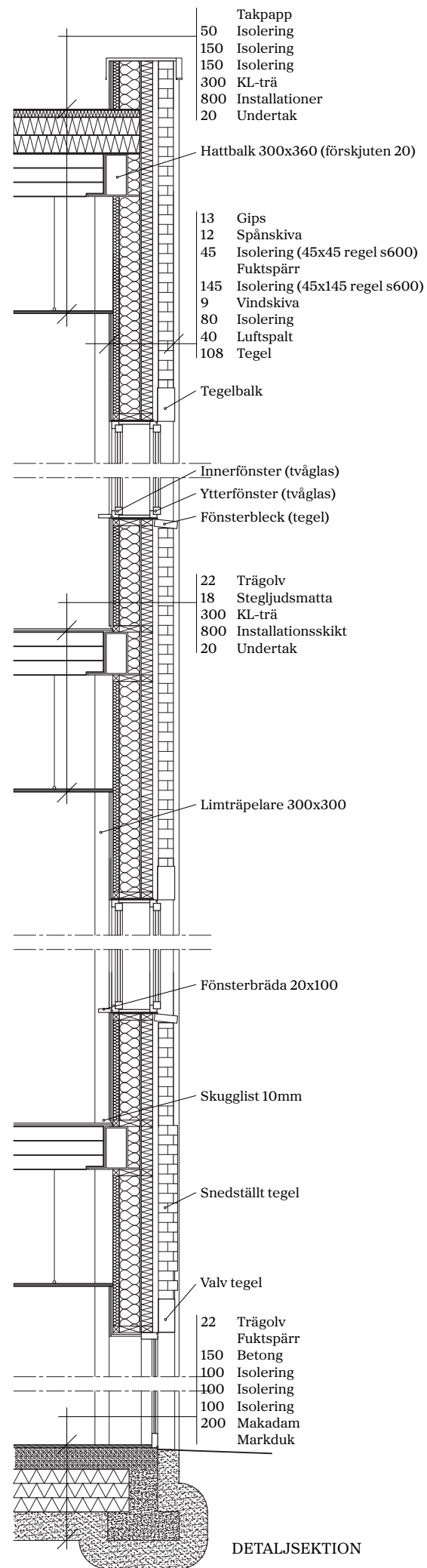
NORMALPLAN KONTOR



SEKTION B-B

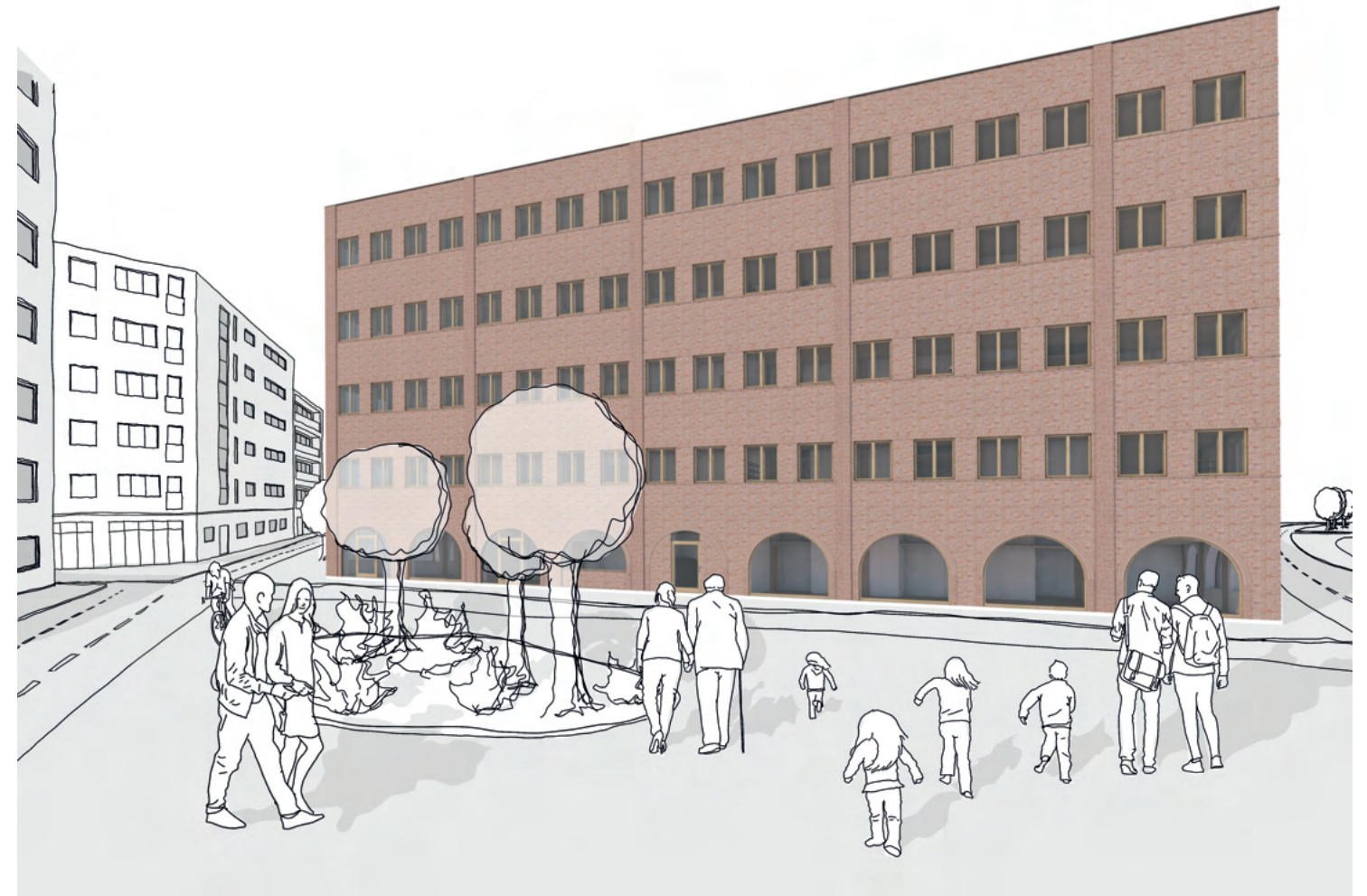
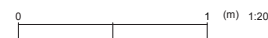


SEKTION A-A



DETALJSEKTION

FASADUTSNITT



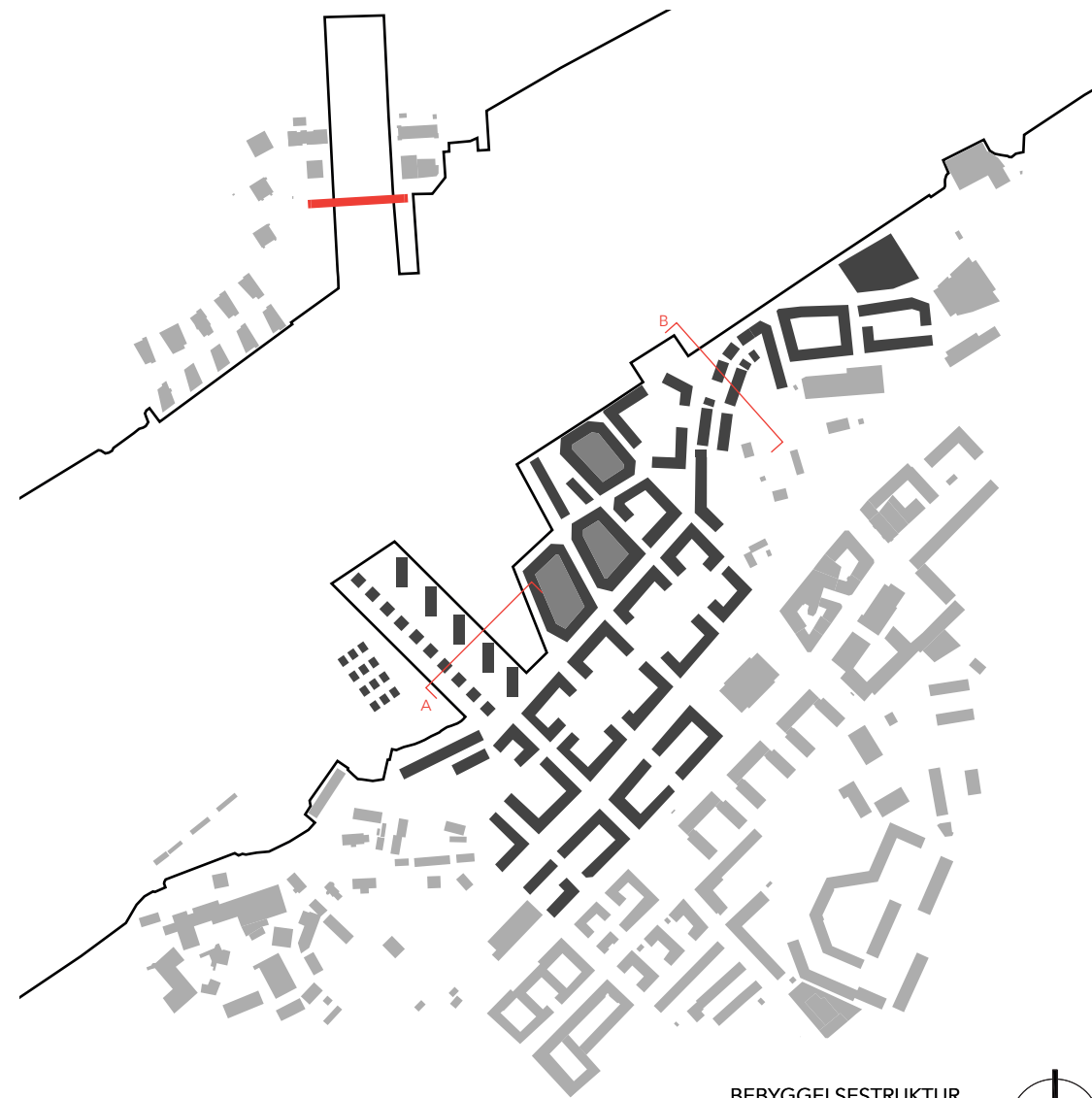
PERSPEKTIV TORG

Konstruktion

Stommen utgörs av en hybridstomme med trä- och metallelement med limträpelare, hattbalkar i stål och bjälklag i KL-trä. Pelarna är utplacerade i ett rutnät på 4 x 4 meter med balkar tvärs byggnaden. Detta för att skapa en konstruktion som är enkel i både uppförande och eventuell nedmontering.

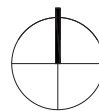
Fönsterna är uppbyggda med dubbla fönster som skapar en mellanzon. Denna mellanzon blir som ett växthus och är tänkt att minska den köldbrygga som uppstår vid ett fönster. Utöver att mitigera köldbryggan är dubbelfönstret tänkt att minska eventuell värmestrålning likt hur en dubbelskalsfasad fungerar.

MAJNABBEPIREN



BEBYGGELSESTRUKTUR

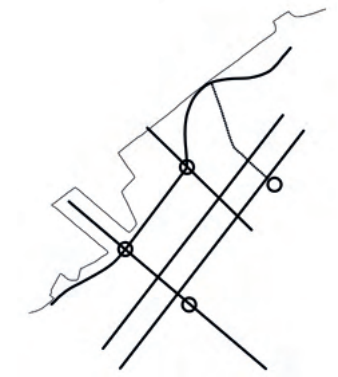
0 100 200 (m) 1:4000



På ett utsatt läge med ständig vind från väst och vatten i norr ligger Majnabben strax väster om central Göteborg. Platsen avgränsas från resten av Göteborg på grund av Oscarsleden samtidigt som den öppnar sig mot älven och hamnen i nordväst. Trots detta så på grund av dess läge nära centrum finns det goda möjligheter för platsen att växa samman med och bli en del Göteborgs stadskärna. Vid analys av platser blir man också uppmärksam på höjdskillnaden på platsen. Majoriteten av tomten ligger i samma höjd som havsnivån, undantaget Majnabbe-berget som stiger till en höjd på 13 m.ö.h. Under lång tid har området fungerat som industrihamn och färjeterminal vilket idag betyder att majoriteten av området är asfalterat och har en tydlig kajkant.

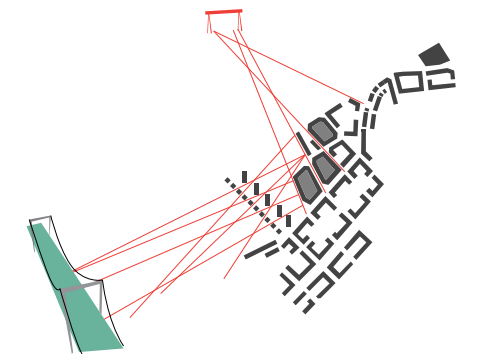
STRÅK OCH KOPPLINGAR

Vid en exploatering av Majnabben blir det viktigt hur platsen kopplas ihop med det befintliga gatunätet. En viktig koppling blir Slottskogsgatan som får gå hela vägen ut i området. Som ett huvudstråk som kopplar ihop Majnabbe med resterande av Göteborg kan det tänkas att det är mest trafik kommer röra sig och möjliggör därför för verksamheter att uppehålla sig längs med. Längre österut ligger Chapmans torg som blir en viktig knutpunkt för områdets östra del då spårvagnen in till centrum stannar här. För att inte störa grönskan och den lågskaliga bebyggelsen på Majnabbe-berget dras kopplingen från Chapmans torg via Kustgatan som sedan fortsätter ut i området. Längs med älven blir det också viktigt att få ett tydligt stråk som kan koppla ihop olika områden vid vidare exploatering längs med vattenbrynet. En bredare lokalgata kopplar därmed på Piskhamngatan i öst som går genom hela området till Adolf Edelsvärds gata i väst. Målet med denna gata är att locka folk vidare in i området från Slottskogsgatan och Kustgatan.



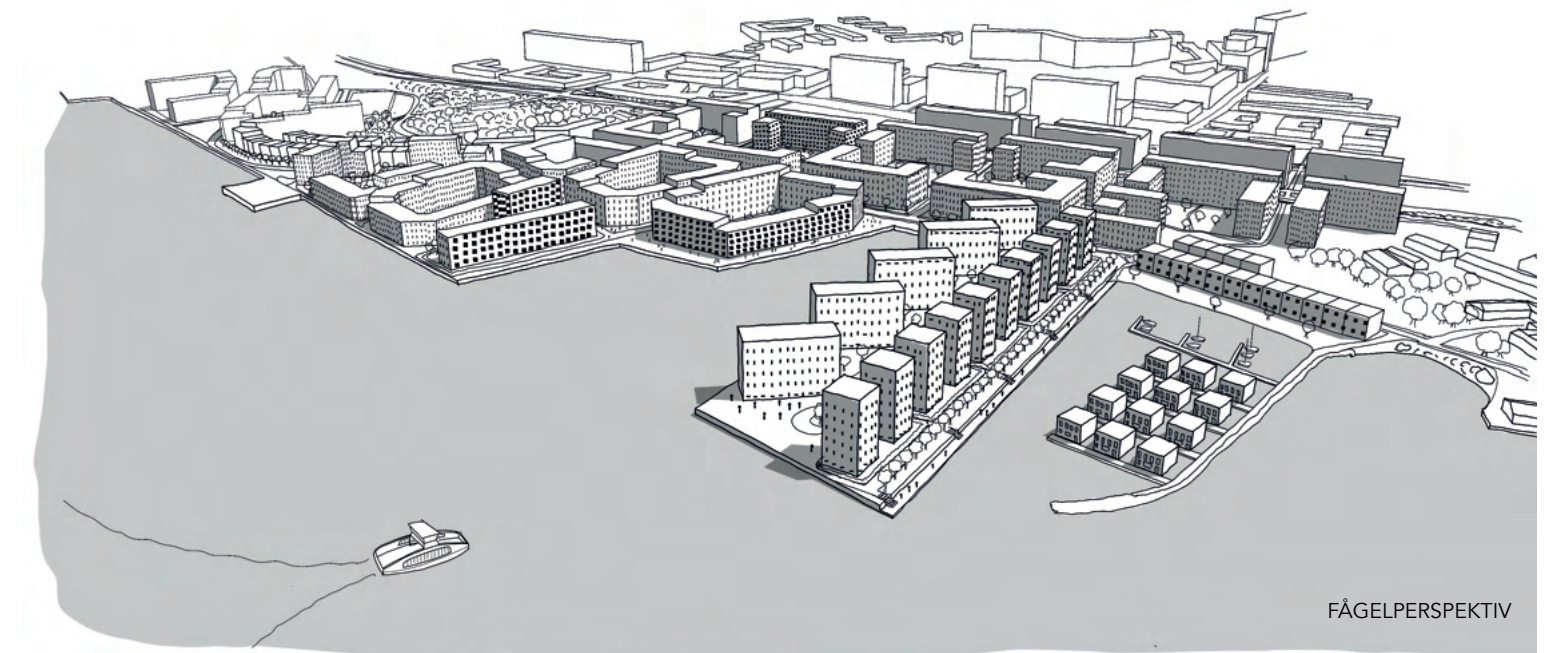
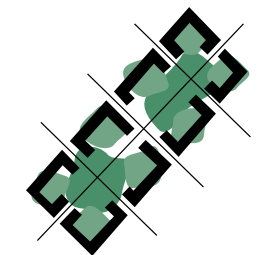
SIKTLINJER

På älvens norra sida ligger Eriksbergskranen som ett viktigt landmärke för Göteborg. Genom att vinkla vägar och kajkanter bildas siktlinjer ut mot kranen som blir ett starkt landmärke inom området att navigera sig kring. På de mer privata gatorna och gårdarna bryts däremot siktlinjerna mot kran för att förtydliga intrycket av en lugn och privat plats. I väst går kvällssolen ner bakom Älvsborgsbron som även den blir ett starkt landmärke för platsen. Bebyggelse på pirarmen i väst utgörs av korta lamellhus och punkthus för att låta människor inom området att blicka ut mot bron och horisonten.

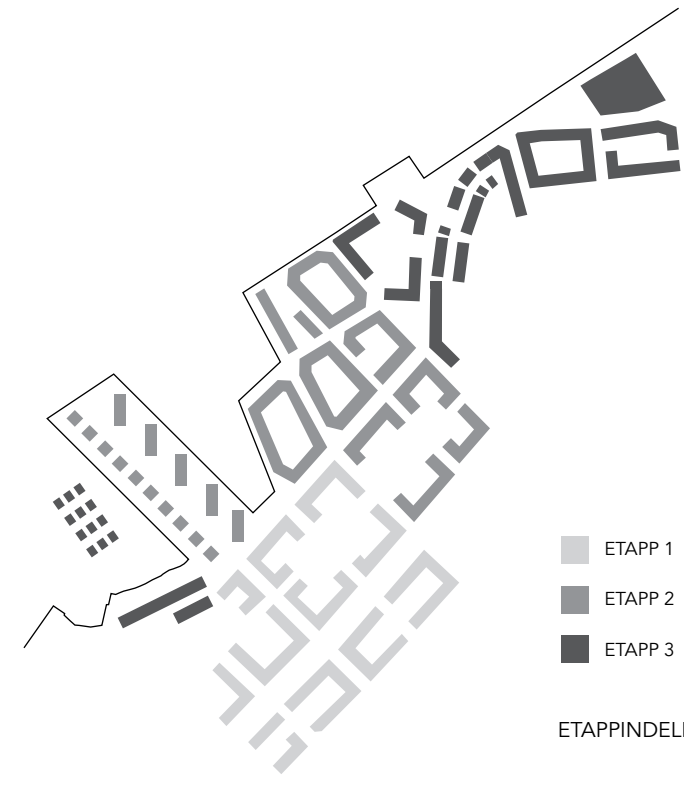
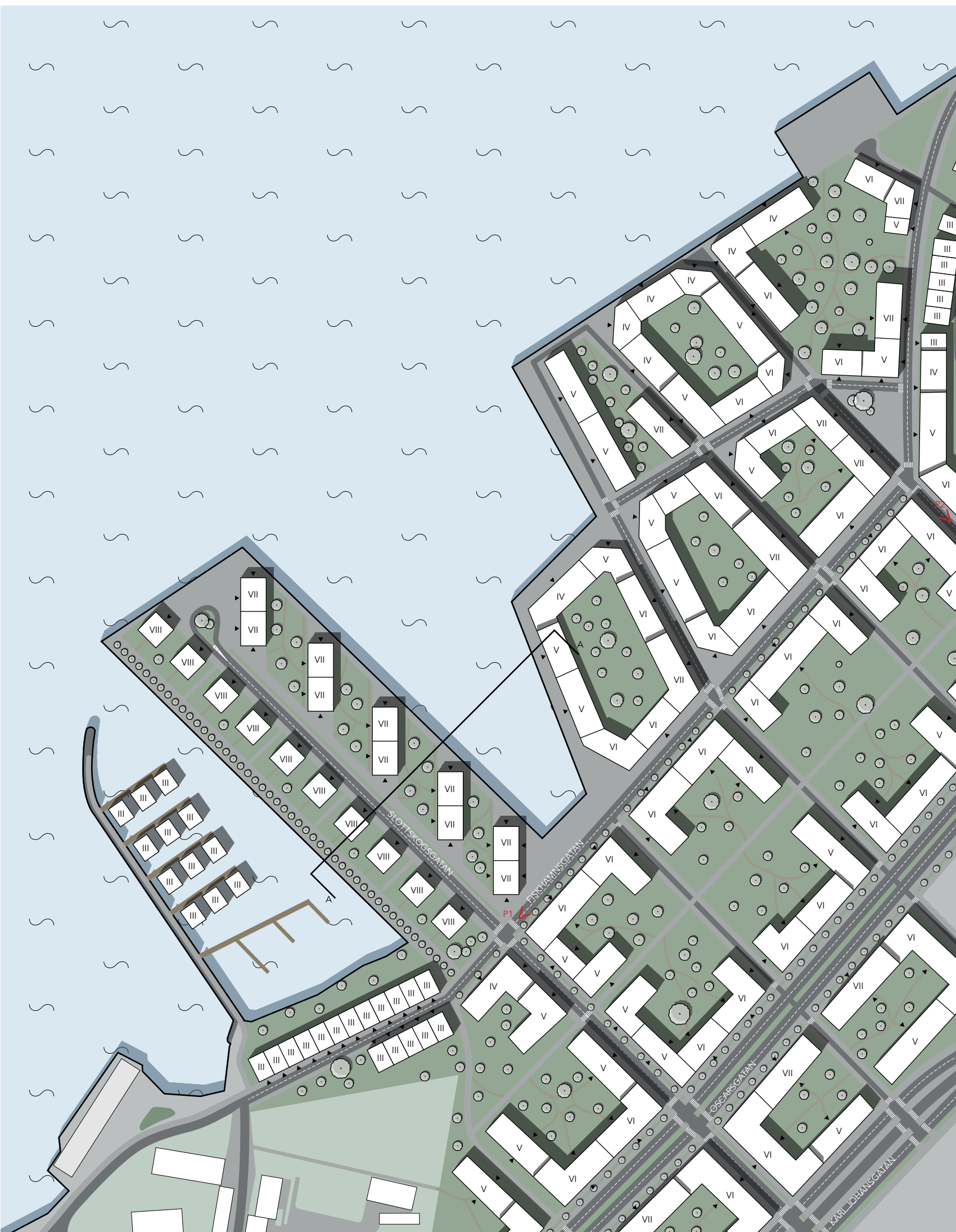


STORGÅRDSKVARTER

Bärande idé för bebyggelsestrukturen i området har varit att skapa flera stora gårdar av halvoffentlig karaktär. Detta för skapa ljusa bostäder och grönområden där boende kan tänkas röra sig fritt. Gårdsrummen utgörs i sig av rum som får mer eller mindre privat karaktär beroende på dess läge i förhållande till bostäderna.

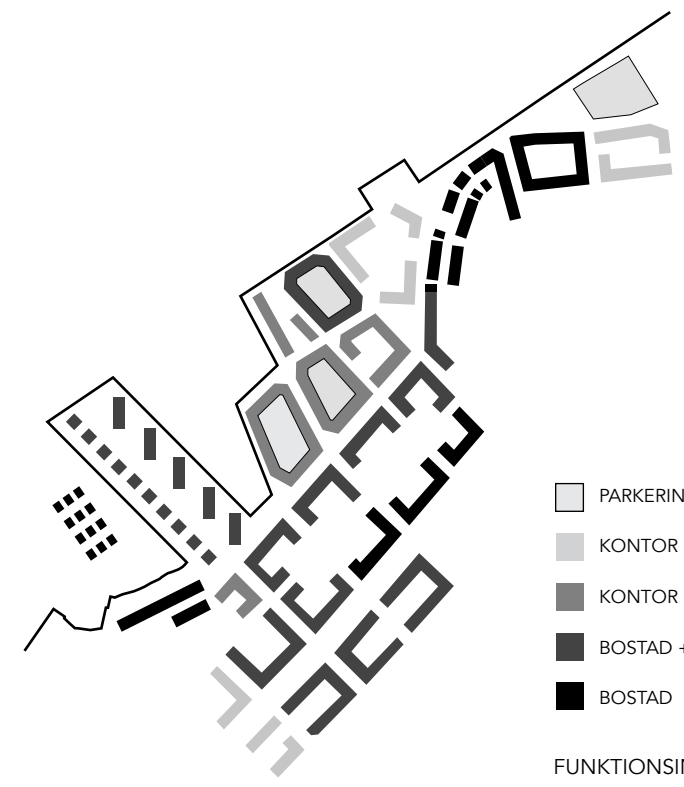


FÅGELPERSPEKTIV



- ETAPP 1
- ETAPP 2
- ETAPP 3

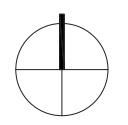
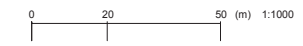
ETAPPINDELNING

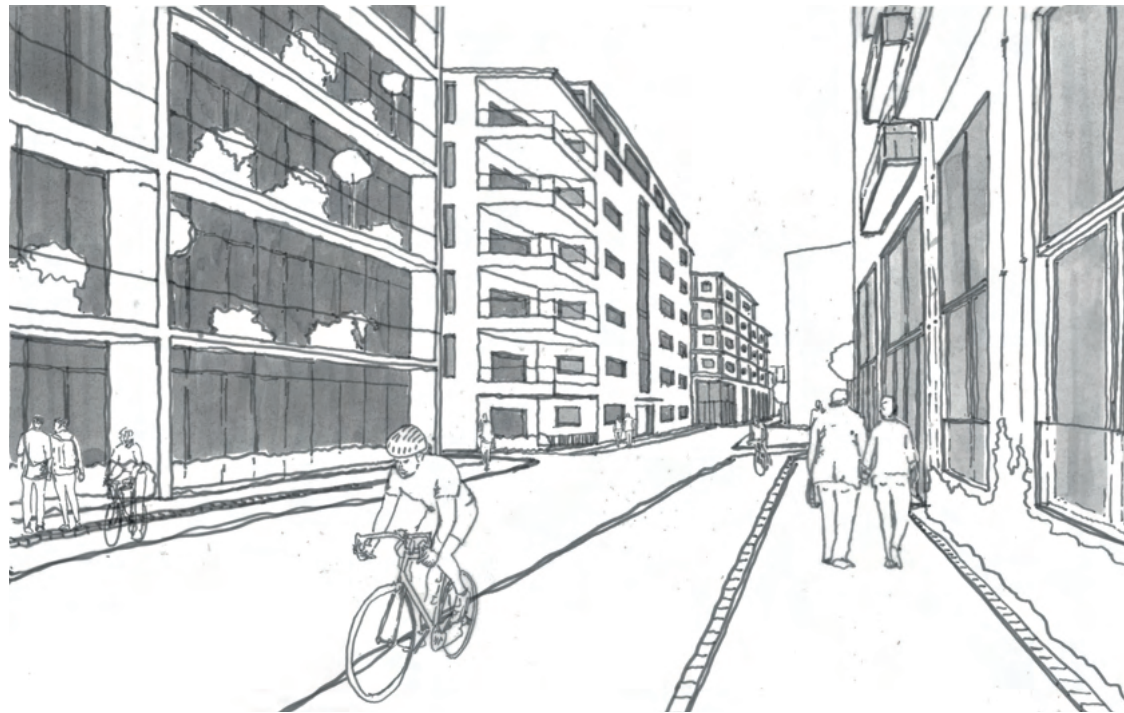


- PARKERING
- KONTOR
- KONTOR + VERKSAMHET
- BOSTAD + VERKSAMHET
- BOSTAD

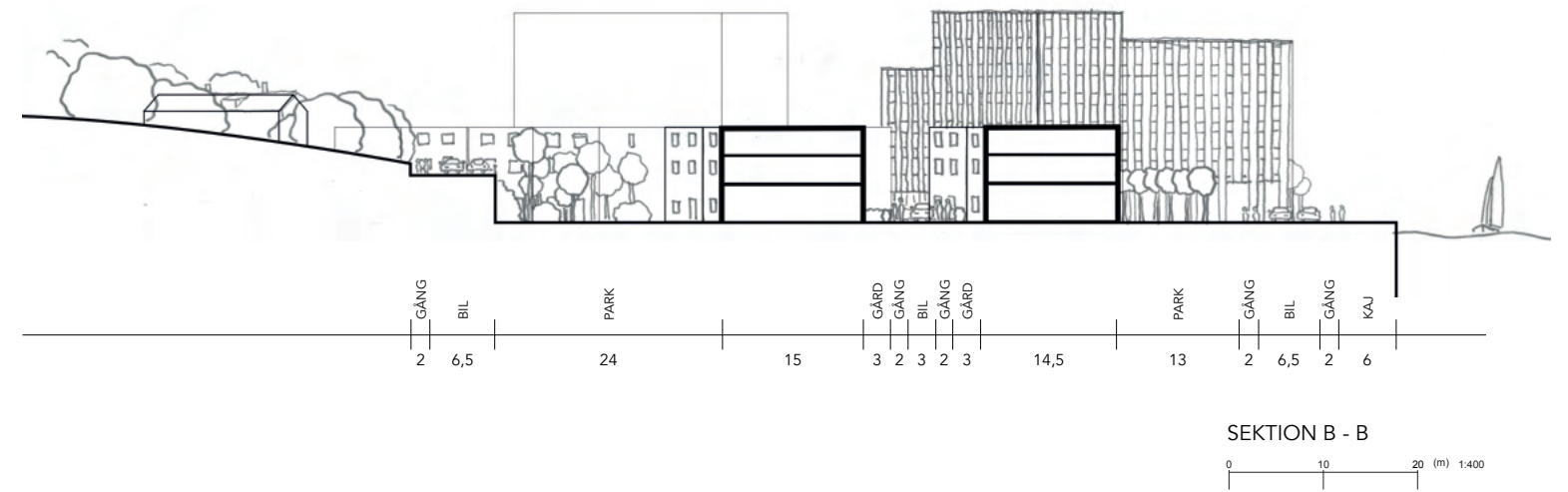
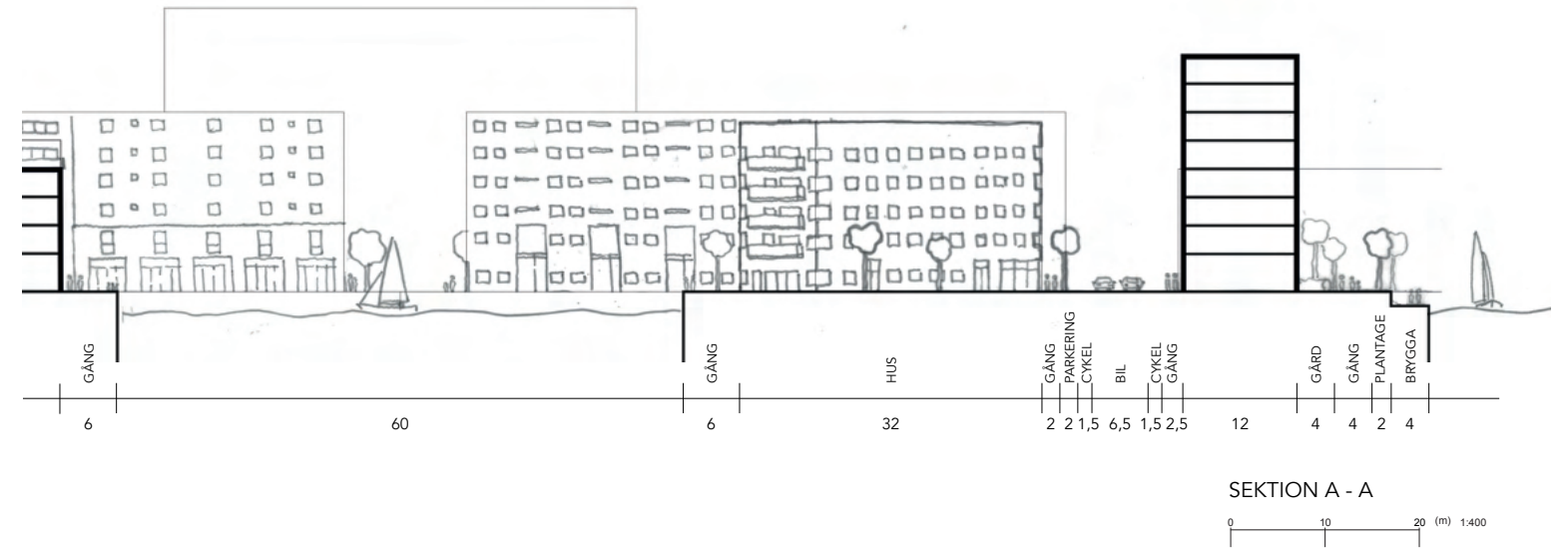
FUNKTIONSIDELNING

ILLUSTRATIONSPLAN

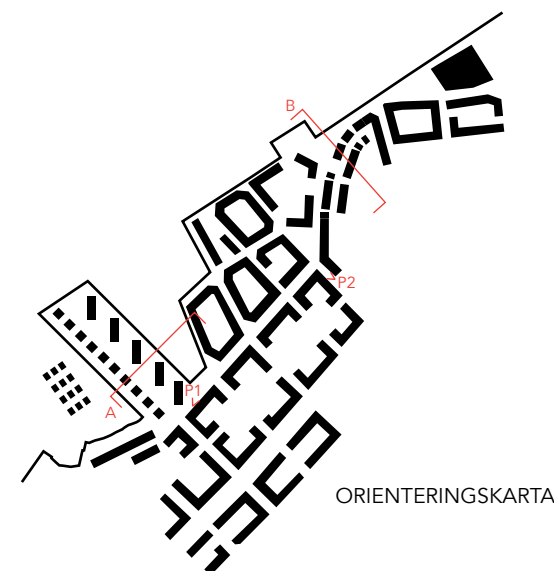




PERSPEKTIV 2
KUSTGATAN

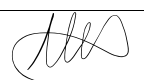


PERSPEKTIV 1
FISKHAMNSGATAN



VIKTIGA SIFFOR:
 BTA: 293 620 KVM
 BYA: 57 420 KVM
 BOA: 264 250 KVM
 FSI: 1,47
 ANTAL BOSTÄDER: 1690 ST
 P-NORM: 0,46

ACEX05 2024 Slutkritiken

Förnamn Efternamn	Ritsal
Alexander Kokstade	5
Sign	

Checklista Slutkritiken	X
Stadsbyggnad	
Projektbeskrivning	X
Situationsplan 1:4000	X
Planutsnitt 1:1000	X
Sektioner x2 1:400	X
Perspektiv stadsrum x2 i ögonhöjd	X
Fågelperspektiv	X
Husbyggnad	
Projektbeskrivning	x
Situationsplan 1:400	x
Sektion 1:400	x
Planer 1:100-200	x
Sektioner 1:100-200	x
Fasader 1:100-200	x
Fasadsektion 1:20	x
Fasadutsnitt 1:20	x
Perspektiv av byggnadsvolym (även axonometri är ok)	x
Perspektiv byggnad i stadsrum	x
Perspektiv entrérum i byggnad	x
Perspektiv huvudrum i byggnad	x

Observera att det som lämnas in ska vara enligt kursprogrammets precisering av innehåll för respektive handling.