

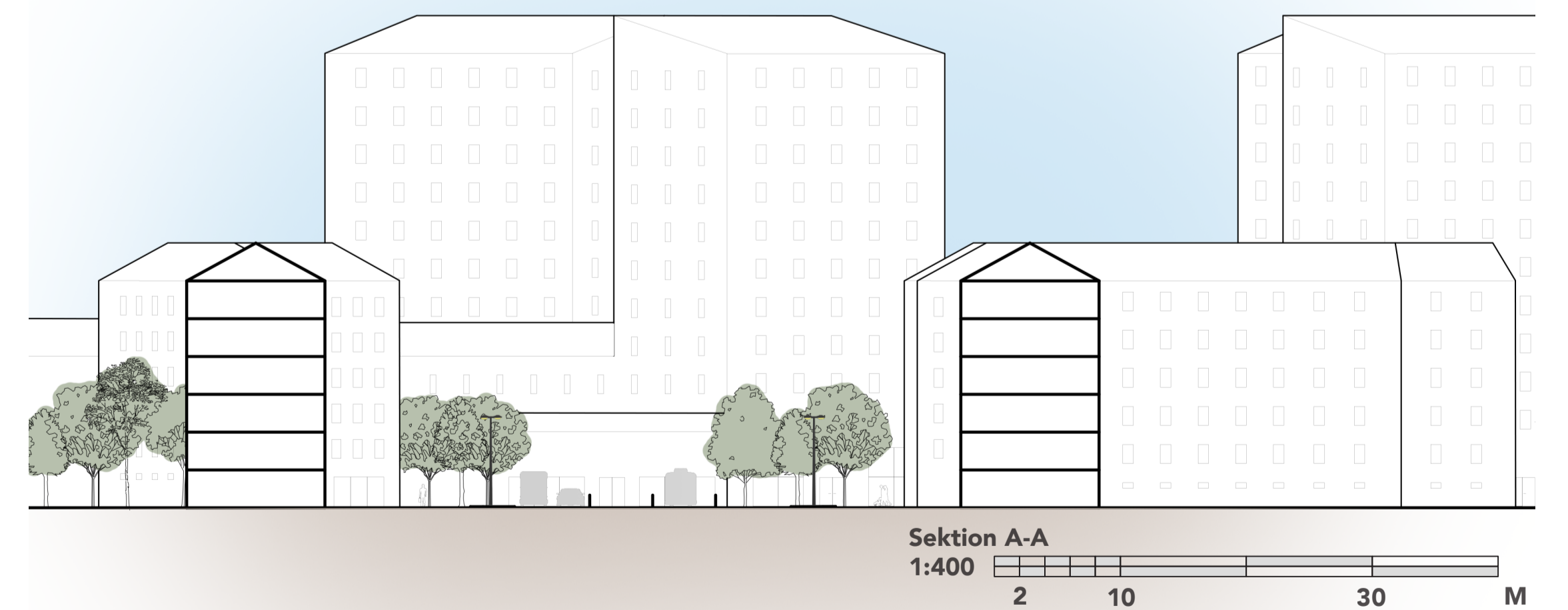
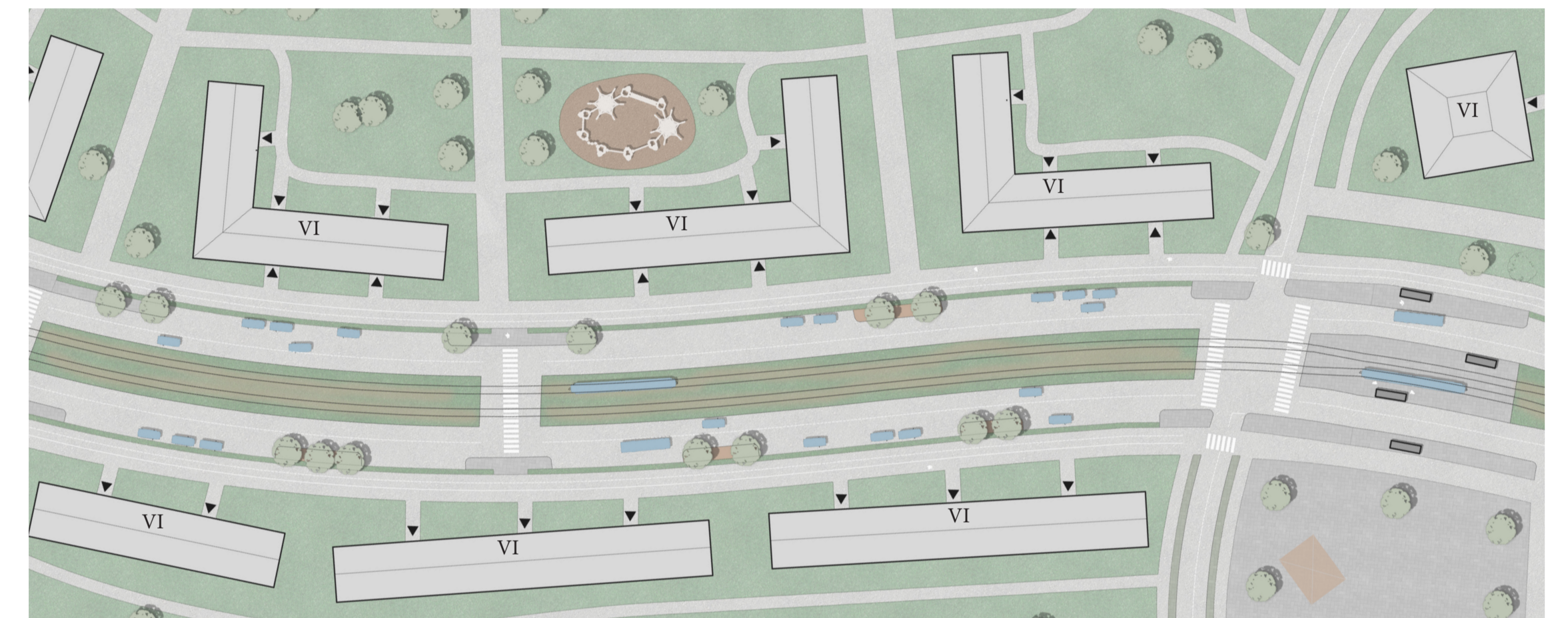
STADSPLANERING

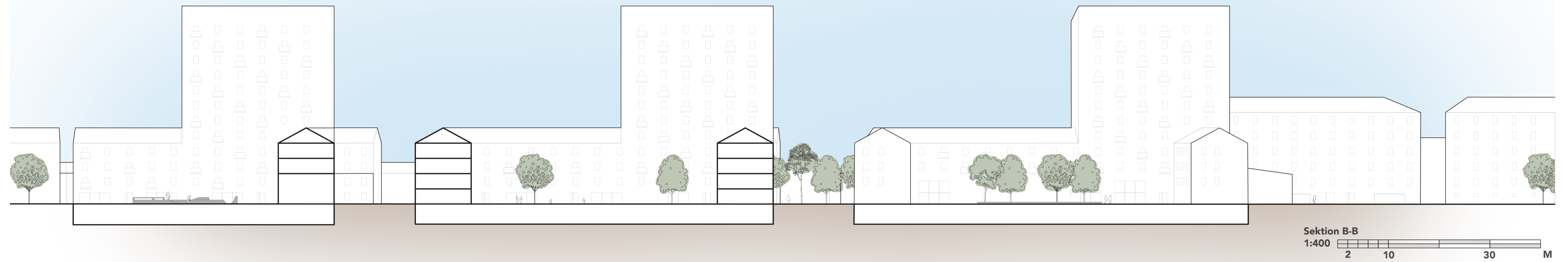
SÄLÖFJORDSPLATSEN



Projektplatsen är belägen längs med Hjalmar Brantingsgatan mellan spårvagnshållplatserna Eketrägatan och Sälöfjordsgatan. Här skapas en urban stadsdel i form av en blandstad som ska ge möjlighet för en bra miljö för såväl verksamheter som boende. Hjalmar Brantingsgatan blir en boulevard för att bättre passa det stadsliv som den nya stadsplanen ger förutsättningar för. På grund av den ökade befolkningstätheten läggs det in en extra hållplats vid områdets centrala torg. En öppen yta i form av ett torg läggs också vid Volvo för att skapa ett bra flöde för de som arbetar där.

Byggnaderna är utformade utifrån vägnätet och är en uppluckrad kvartersstruktur, detta leder till offentliga gårdar och en "hus i park" känsla. Flexibilitet är något som genomsyrar hela stadsplanen, Gårdarna kan ha många olika funktioner, skateboardpark, lekplats, grillplats och grönyta är exempel som visas i stadsplaneringsförslaget. Verksamheter läggs på bottenvåningarna längs med boulevarden där bebyggelsen är som tätast. I utkantens av området läggs byggnaderna på ett lite större avstånd från boulevarden för att antingen ge möjlighet för bostäder med avstånd från gatan, eller verksamheter med en större entrésituation eller yta för uteplats till café.





Perspektiv E



Perspektiv F

- Gamla vägar
- Nya vägar

Hjalmar Brantingsgatan leds om för att skapa bättre förutsättningar för liv längs boulevarden. Sotérusgatan kopplas på tidigare för att underlätta trafiksituationen.

- Gamla gränser
- Nya kopplingar

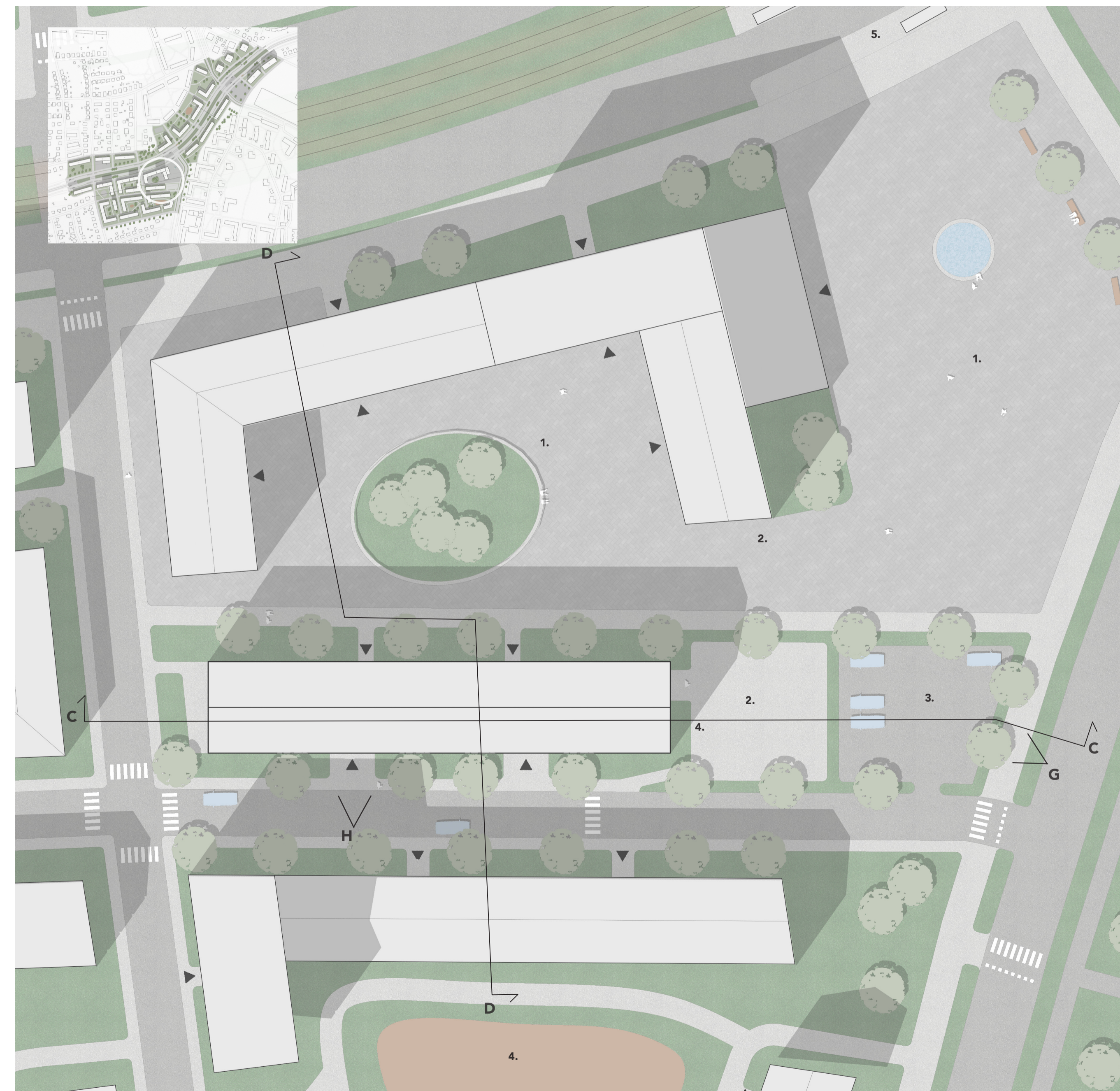
Området som tidigare varit svårt att passera på grund av spårvagnstängsel öppnas upp genom både bil och gångvägar.

- Träd
- Integrerad grönska

Grönskan som redan nu är befintlig i området integreras i den nya stadsplanen både genom gröna gårdar, mindre parker och en grön boulevard.

BYGGNAD

ÖSTRA SÄLÖFJORDSGATAN 3A & 3B



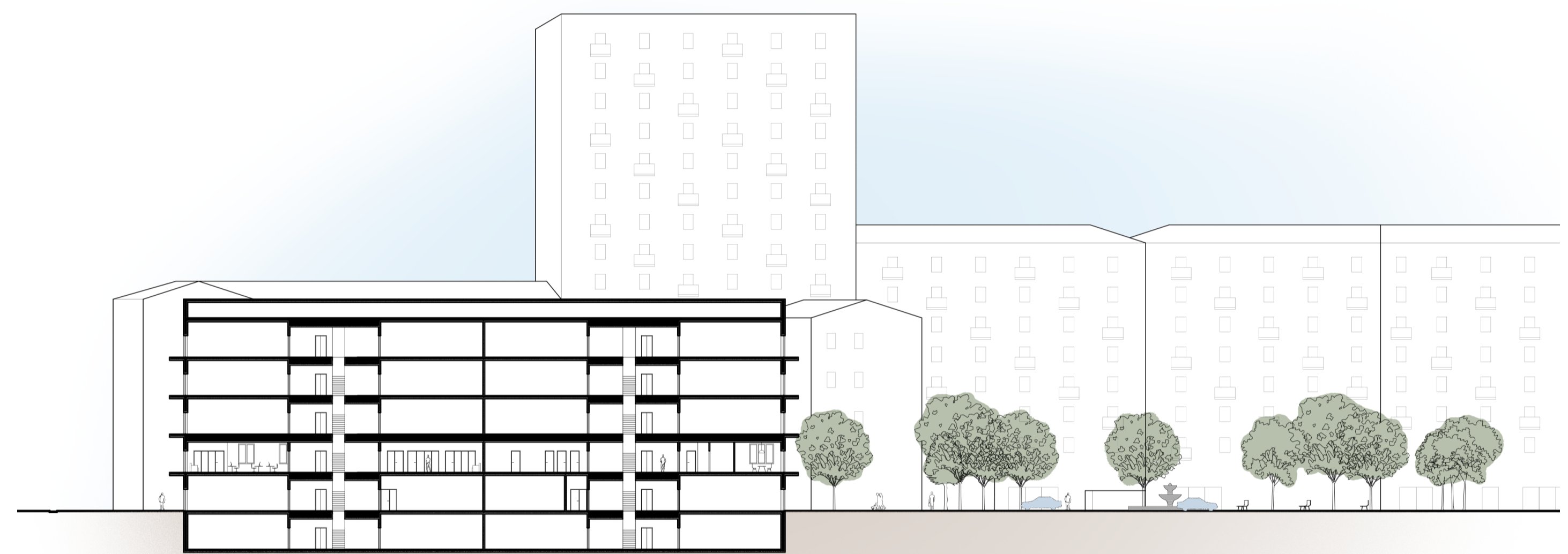
- 1. Torg och offentliga ytor
- 2. Plats för tex uteservering
- 3. Parkeringsplats
- 4. Lekplats
- 5. Busshållplats

Situationsplan
1:400

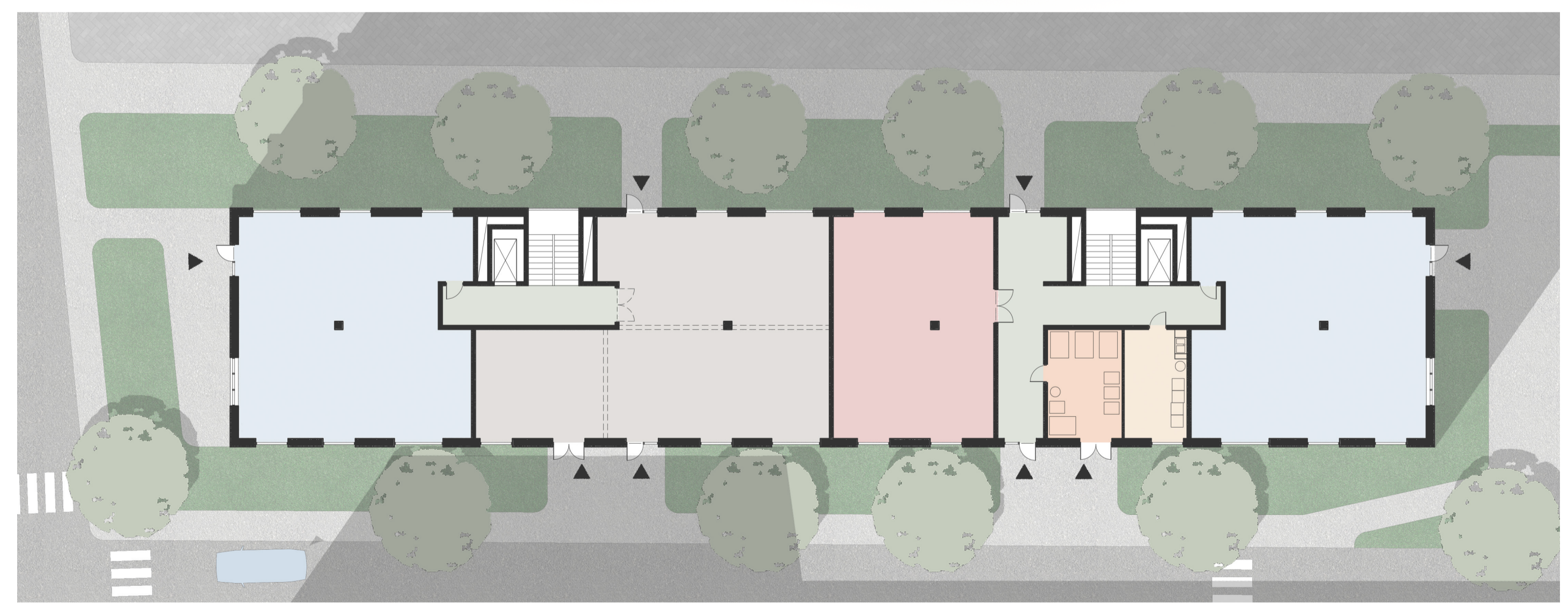
Byggnaden befinner sig i stadsdelens kärna och har nära till såväl torgområde, busshållplats och boulevarden. Den befinner sig också bara ett stenkast ifrån ett ombyggt bostadsområde och aktiva innergårdar. Detta skapar ett perfekt läge för såväl bostäder som verksamheter och kontor. Byggnadsvolymen har en lamellstruktur med två trapphus som båda leder till identiska, men spegelvända, byggnader.

Tack vare den regelbundna strukturen och fasadsystemet kan planlösningen fungera både som bostäder och kontor utan att behöva rubba det bärande systemet eller installationschakt. Väggar och fönster är placerade utifrån ett regelmässigt rutnät som gör att väggar kan inordnas på ett avstånd som skapar bra rumsligheter för såväl bostäder som kontor.

Entréplanet är flexibelt och kan användas till såväl funktioner för bostäder och verksamheter samt lobby för större kontor. Öster om byggnaden finns en parkeringsplats ifrån tidigare stadsbyggnadsförslaget som delvis eller helt kan göras om till uteservering ifall verksamhetslokalerna används som café eller restaurang.



Sektion C-C
1:400



- Verksamhet
- Kontorslobby/Verksamhet
- Entré/Trapphus
- Förråd
- Årtervinning
- Tvättstuga

Entréplan
1:200



Byggnaden har inglasade trapphus åt norr och balkonger primärt åt syd. Entréerna är genomgående vilket gör att byggnaden får en ingång som vätter mot torget samt en mot gatan.

Fasaden består av små tegelstenar och en sockel av puts. Putsen ligger ovanför teglet för att skapa en ökad textur. Taket är låglutande och fönstren är inskjutna något i fasad för att skapa en tyngre känsla hos byggnaden, som förstärks av att det går att se teglet vid fönstret (se sida 6).

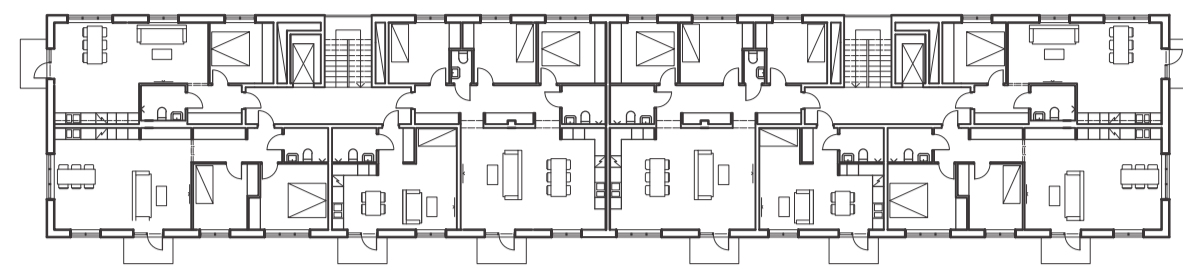
Sektion D-D
1:200



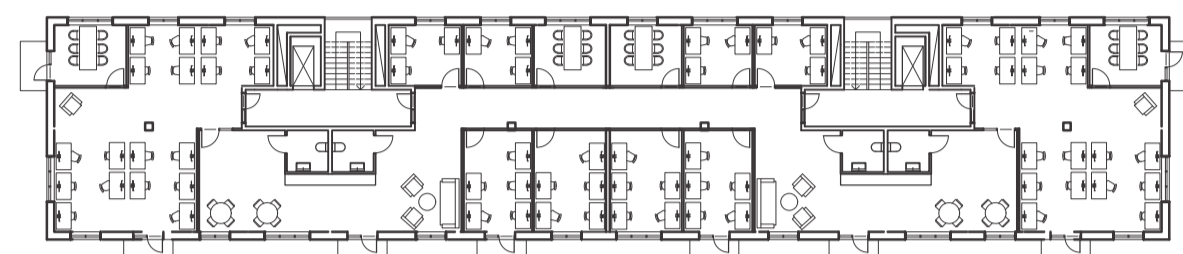
Perspektiv G



Perspektiv H



Planlösning med en hel våning av bostäder med två separata trapphus.



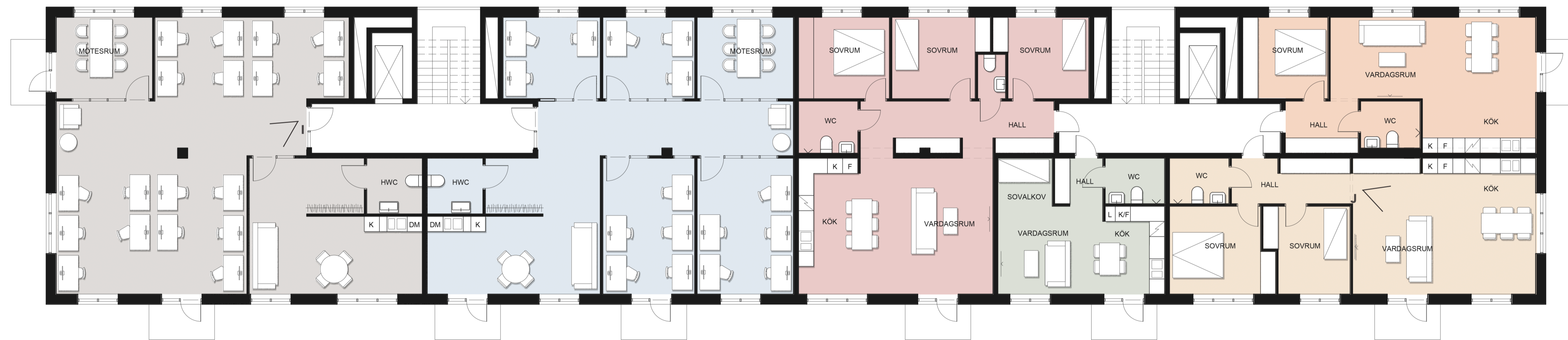
Planlösning med en hel våning som en gemensamt kontorsvåning. Gemensamhetsytor kan tex delas upp till en separat lounge och pentry istället för att ha dessa gemensamt.



Perspektiv I



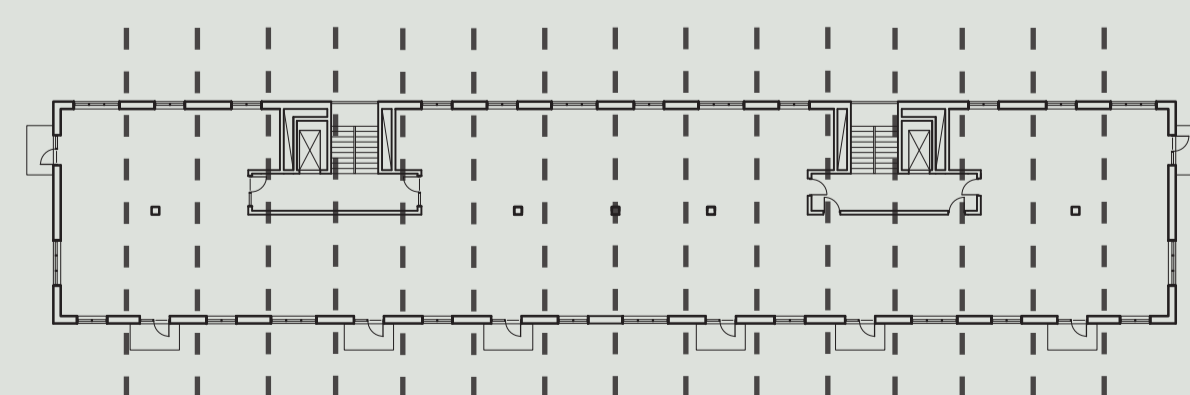
Perspektiv J



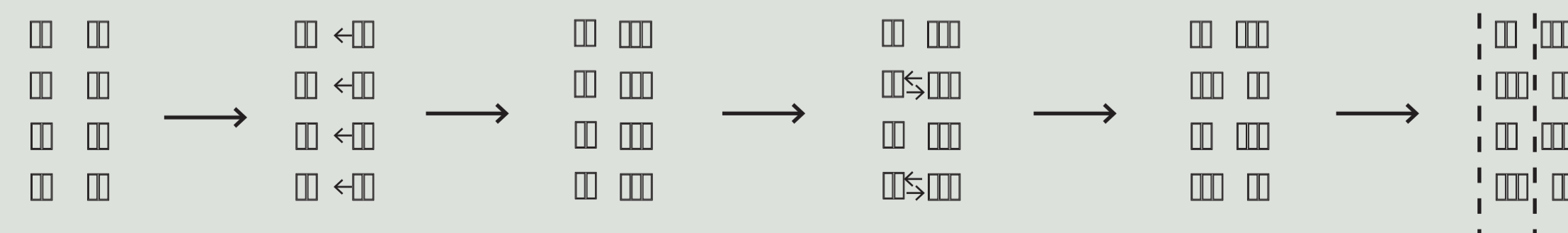
- Öppen kontorslösning
- Sluten kontorslösning
- 1 rok 35 kvm
- 2 rok 59 kvm
- 3 rok 78 kvm
- 4 rok 102 kvm

Till vänster visas en exempelplanlösning med bostäder på högra byggnadsvolymen och kontor på vänstra byggnadsvolymen. Byggnaden som helhet kan bestå helt av det ena, helt av det andra eller av en mix av de båda.

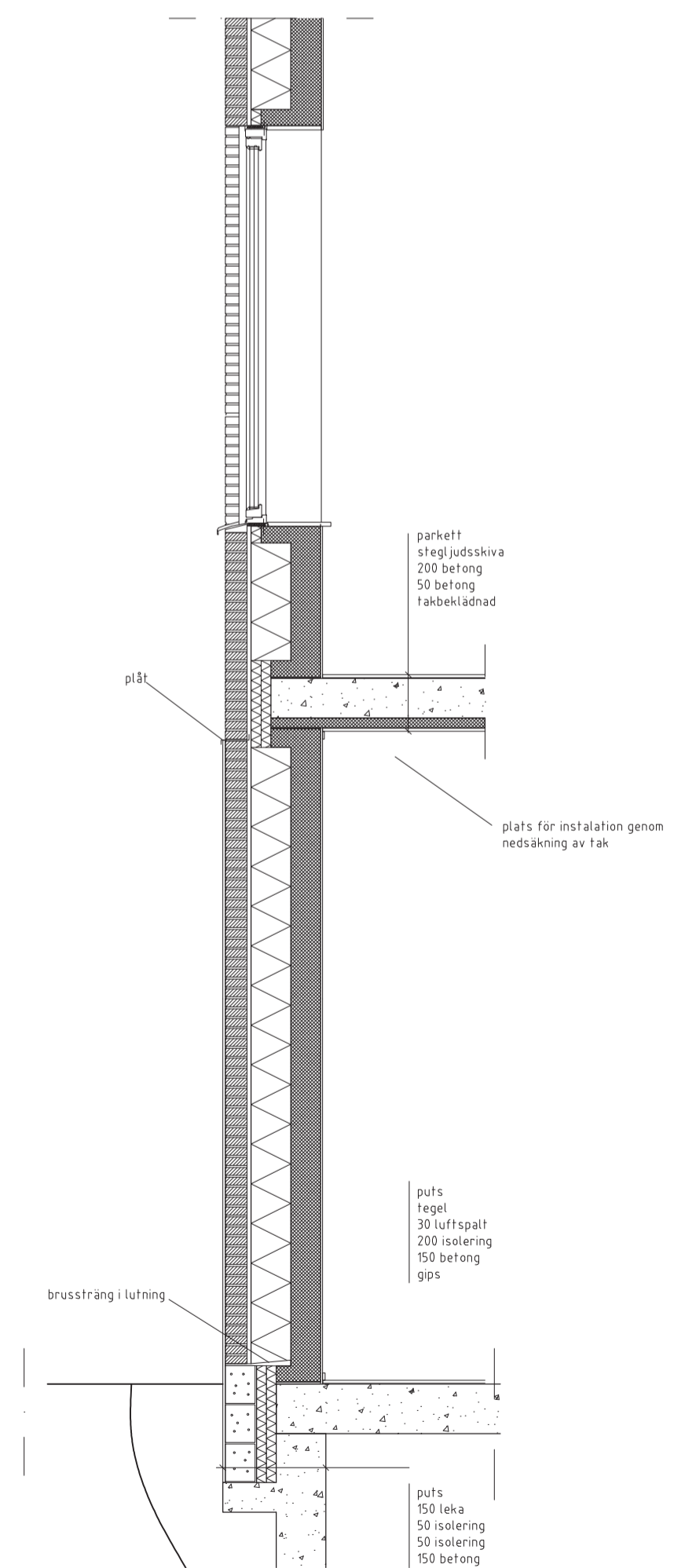
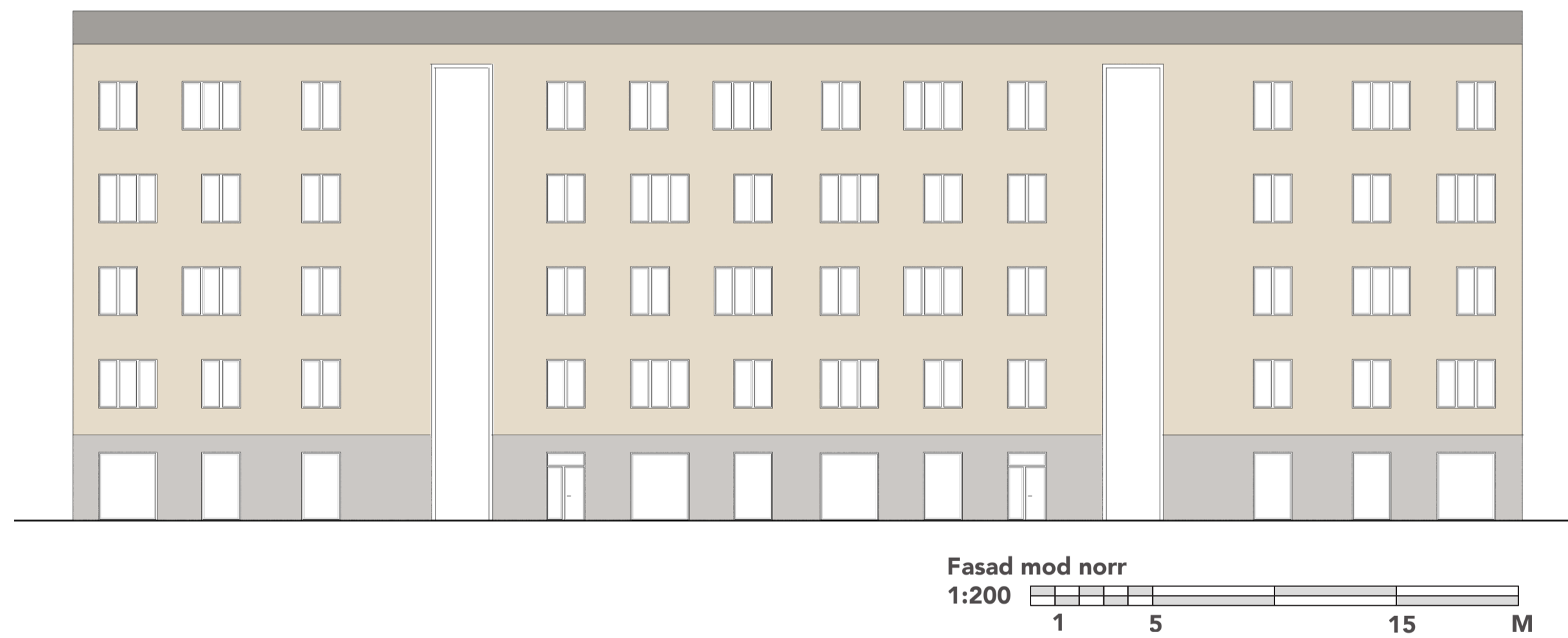
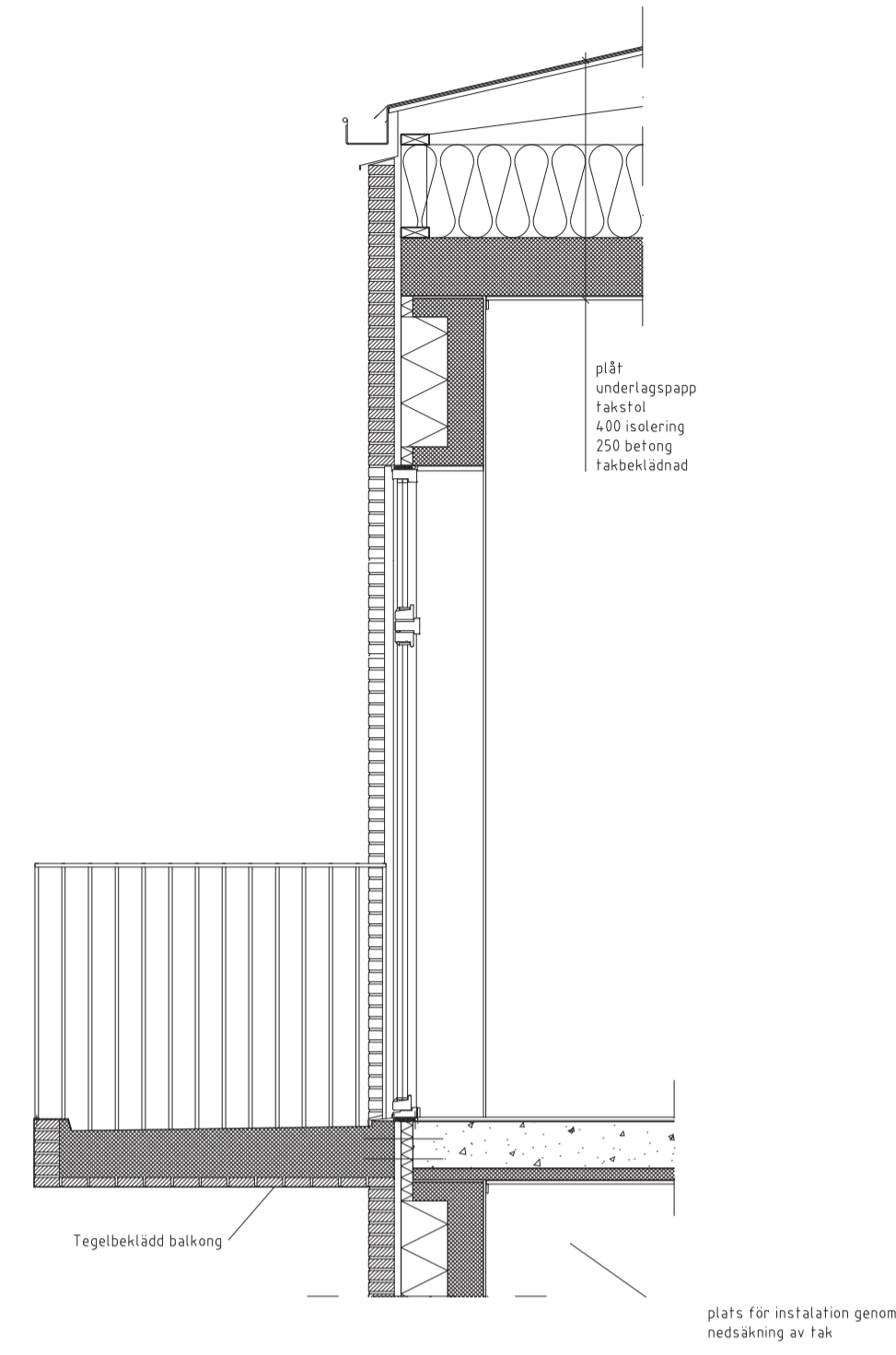
Bostadslösningen består av en fyrspännare med 1 rok, 2 rok, 3 rok och 4 rok. Kontorslösningen kan bestå av två mindre kontor per trapphus och våning, eller ett stort som spänner över hal våningsplanet (se figurer längst upp till vänster).



Till vänster illustreras den struktur som fönsterplaceringen utgår ifrån. Fönsterindelningen är väl genomtänkt för att skapa möjlighet till väggar där det behövs, oavsett om byggnaden används som bostad eller kontor.



Genom att växla fönsterstorlekarna på vartannat plan istället för att ha samma fönstersättning på varje plan skapas en regelbunden oregelbundenhet. Detta gör fasaden mer ledig och behagligare att kolla på.



Fasaden består av smala tegelstenar utan regelbunden murning.



Fasaduttryck i mötet vid hörn.



Utvändig fönsternisch med plåt detalj.

Fasadsektion, Fasadutsnitt
1:30 0.2 1 2 M