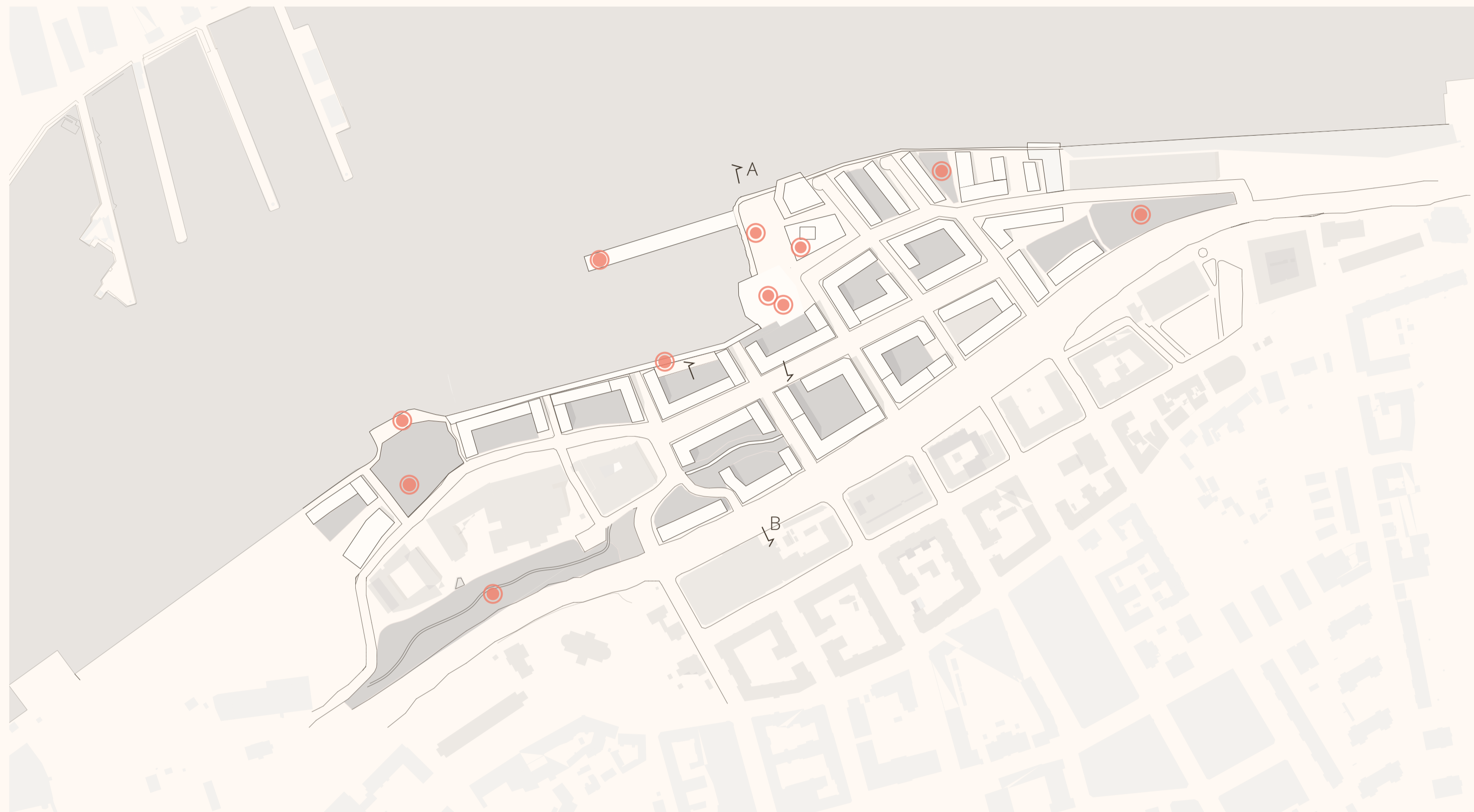
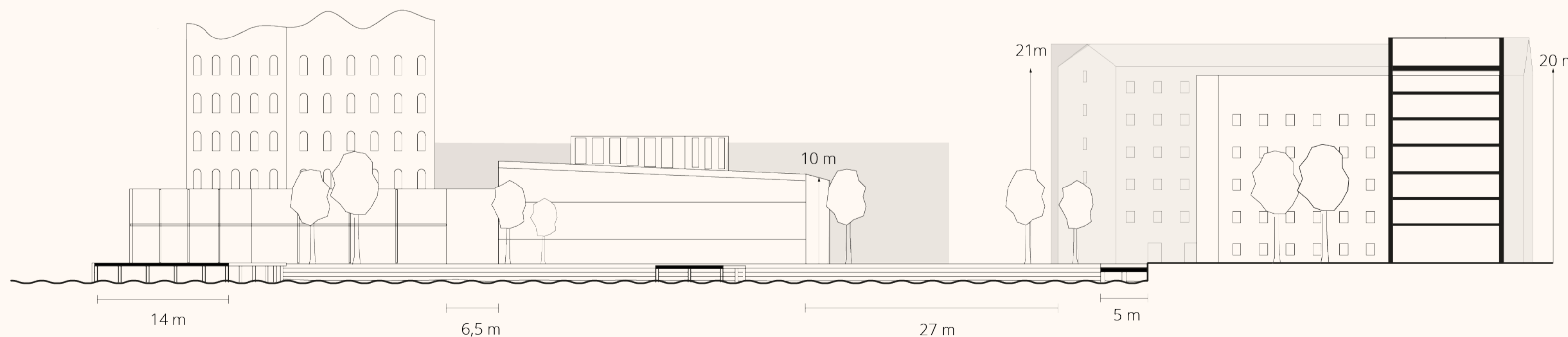


A walkable neighbourhood

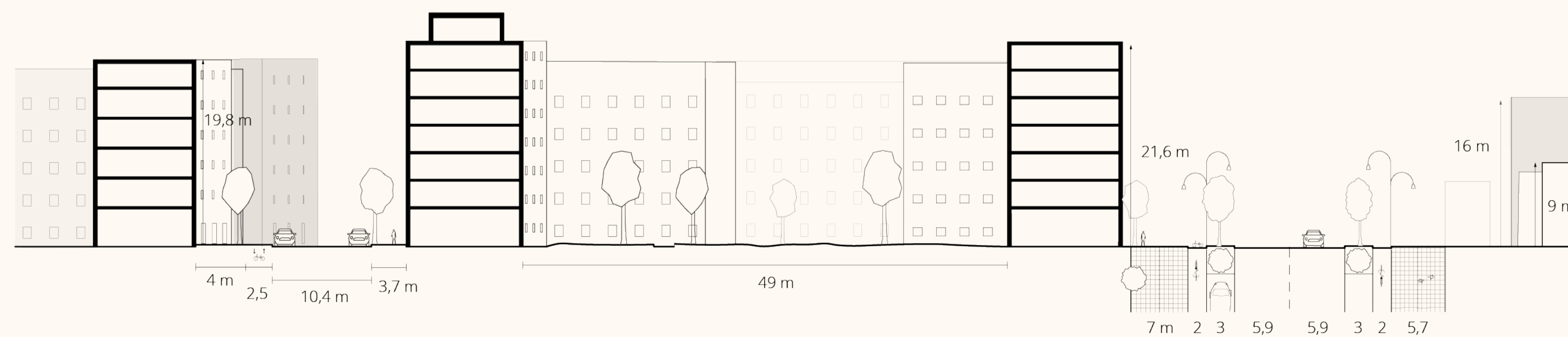


Enligt organisationen Project for public spaces borde en stad ha minst 10 saker att göra, i förslaget finns sådana målpunkter utmarkerade i planen ovan. Exempel på sådana platser i området är utsiktsplats från den historiska piren, Strandpromenad, Parkbänk i västerläge eller boulevarderna.

① Situationsplan 1:2000



Sektion A-A Skala 1:400



Sektion B-B Skala 1:400



Perspektiv strandpromenad mot torget



Perspektiv från boulevard in på gata i området

Projektet har som mål att vara ett promenadvänligt område. Dels genom att skapa målpunkter inom området som bjuder in besökare men också som ger de boende anledning att stanna. På grund av det karga läget utgörs bebyggelsen till största del av kvartersbebyggelse och våningshöjderna skyddar tillsammans med träd mot vinds och ger samtidigt en urbanitet till området vilket ringar in målet att vara en stadsdel som förlänger innerstaden.

Förutom den nya boulevarderna finns ett till huvudstråk genom området med en bredd på 18 meter, gatan kan hantera olika sorters trafik och har dessutom en bred trottoar vilken möjliggör för exempelvis uteserveringar.

Längs med vattnet har en ordentlig strandpromenad anlagts som kan hantera joggare, cyklister och strosare. Området har en stor andel grönska, det ska finnas miljöer att gå till när man behöver få dra sig undan likaväl som när man vill träffas.

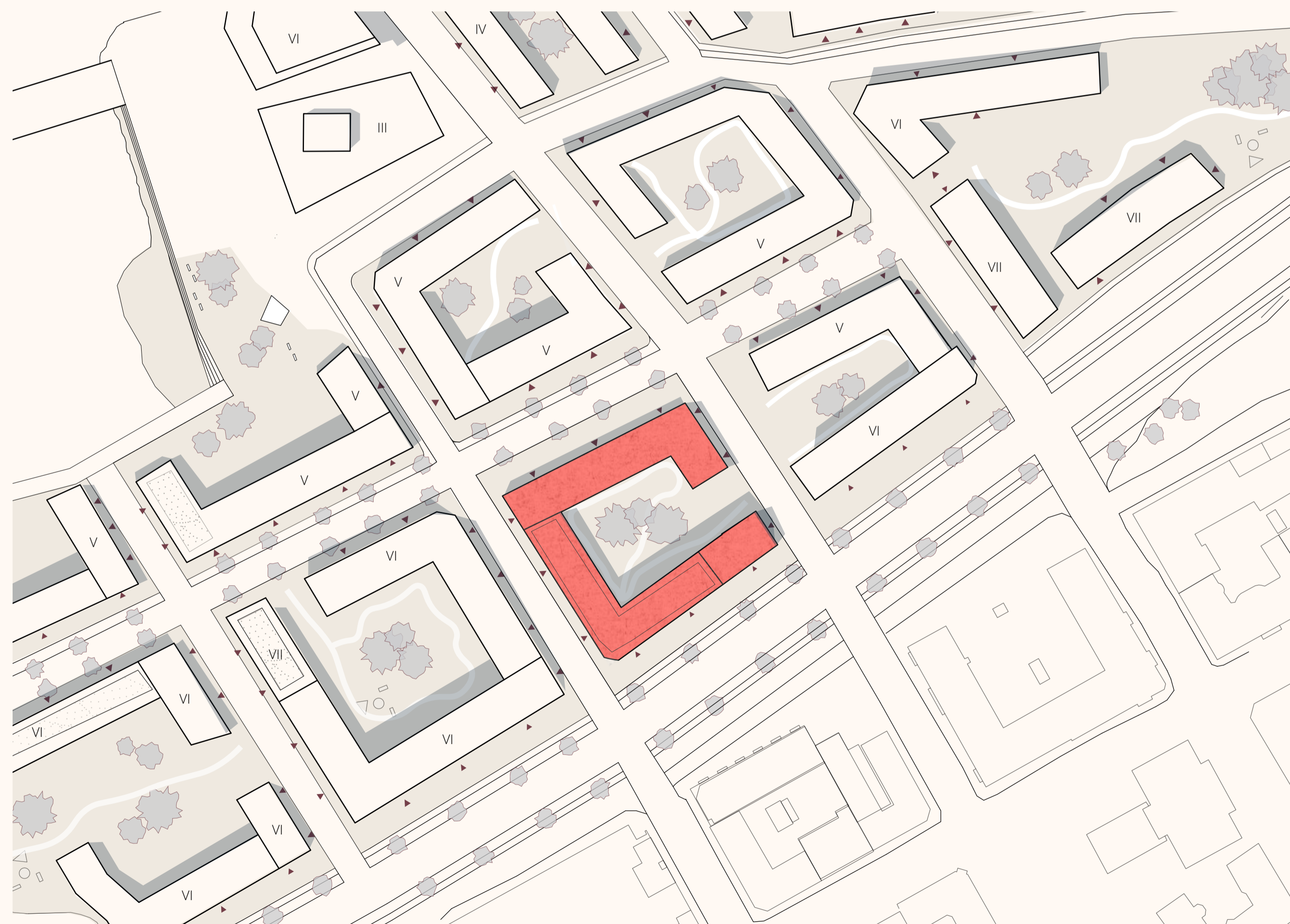
På platsen med bäst läge, finns ett bibliotek samt ett hotell, längs med kajen finns även en gradängtrappa så att vem som helst kan njuta av solnedgången från första parkett.



Fågelperspektiv över området



Planutsnitt skala 1:1000



Situationsplan skala 1:400

Gatunätet följer strukturen från kringliggande området i Majorna, gatan genom området har en bredd på 18 meter och har cykelbana samt bilparkering på ena sidan. Trottoarerna är vida vilket tillåter uteserveringar eller lek och rörelse på gatan.

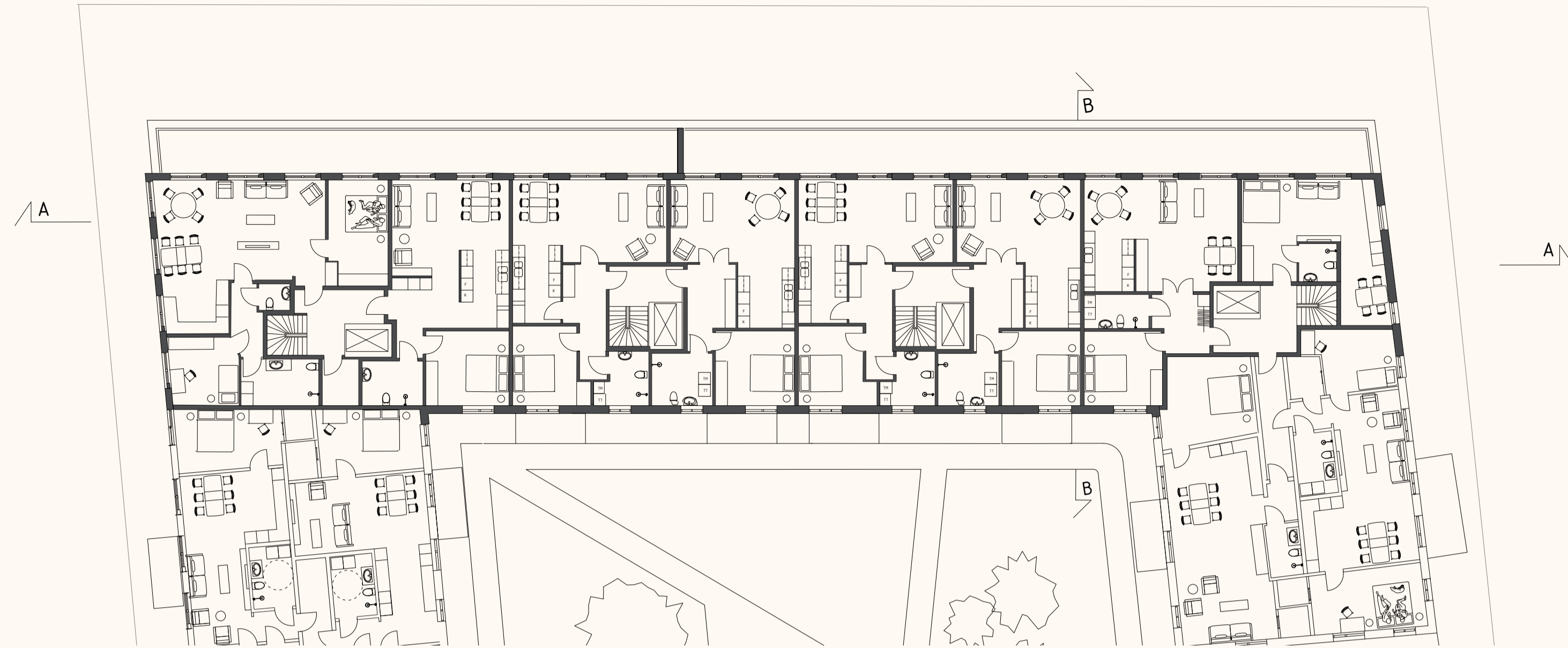
Utmed samma gata och främst där gatan möter huvudgatorna som sammankopplar Majorna med det nya området finns lokaler i bottenvåningarna. Den största samlingsplatsen i området är dock torget där flertal gator möts, där bibliotek och hotell står intill varandra samt där den bästa utsikten mot Älvsborgsbron och solnedgången finns. Här finns en gradäng ner mot vattnet samt bänkar där man kan sitta och se människor röra sig längs strandpromenaden. Siktlinjer mot vattnet finns från alla gator som även leder upp i grannområdet Majorna men på ett antal ställen kröks gatan för att skapa en förväntan hos den gående.

Området består av kvartersbebyggelse med våningshöjder som varierar mellan 5-8 våningar. En del av kvarteren är uppbrutna mot vattnet eller in mot en grönskande gård och annan bebyggelse. Stora delar av området är grönska, området har fått fyra parkmiljöer med samt ett halvoffentligt stråk genom en av de gröna innergårdarna.

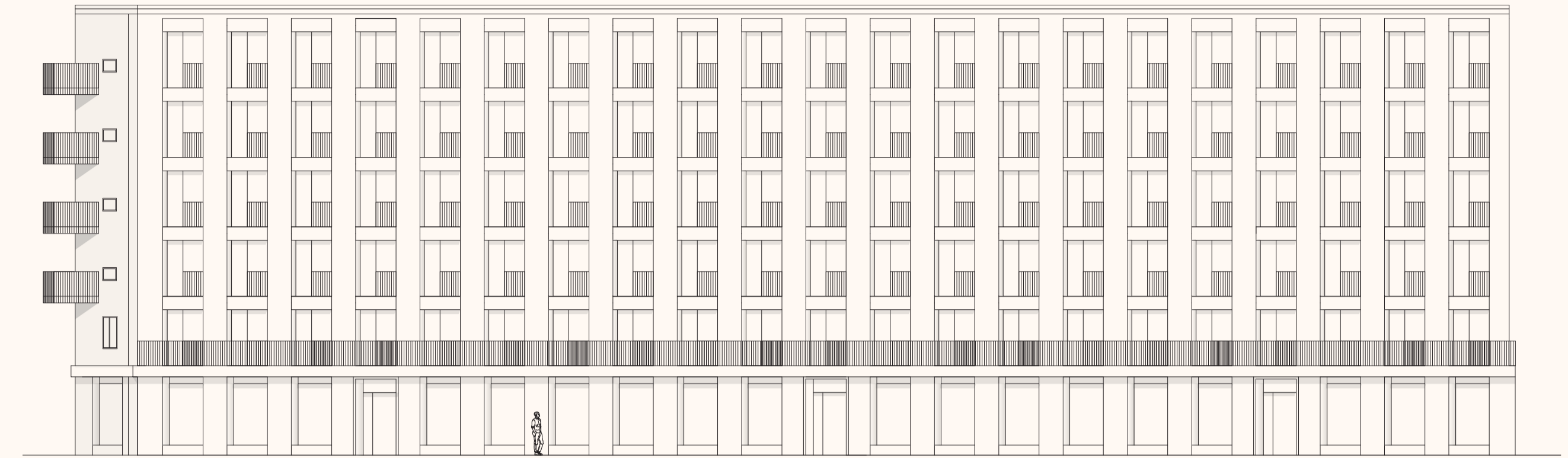
Den nya bebyggelsen är tegelbeklädd i röda nyanser. Den röda färgen har inspirerats från närområdet Röda sten, men också valts ut med tanke på tillgång på återbrukat tegel som oftast går i röda toner. Entréerna är mot gatan och kontakt skapas direkt genom den relief som tillåter att stanna till och sitta i fönsternishen en minut. De stora fönstren drar uppmärksamheten från ovan bostäder förutom kanske några nyfikna blickar upp mot terrassen på våningen ovan som även den är ett sätt att skapa kontakt med gatan och som ger byggnaden en mänsklig skala för den som rör sig ut med gatan.



Perspektiv på byggnaden i stadsrummet

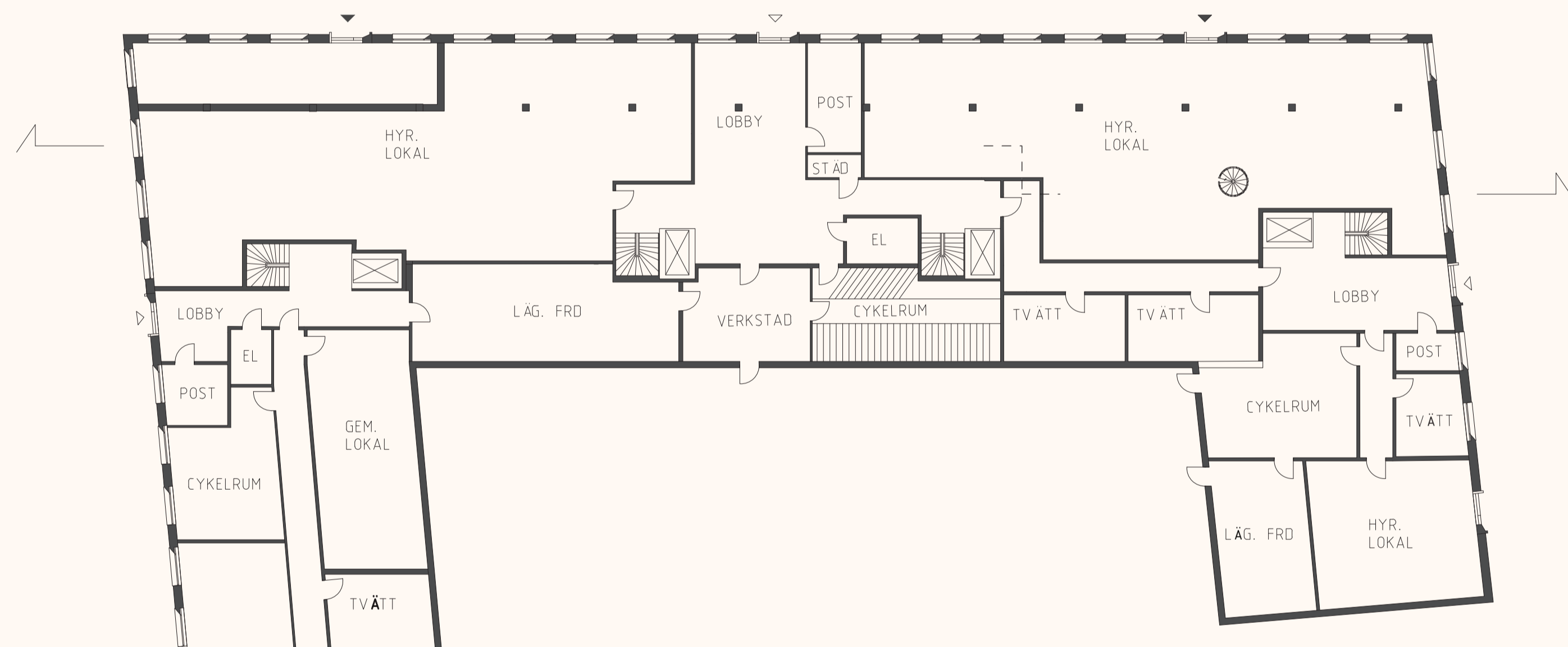


Normalplan skala 1:200



Fasad nordväst skala 1:200

Indraget i fasaden gör bostäderna mer privata.

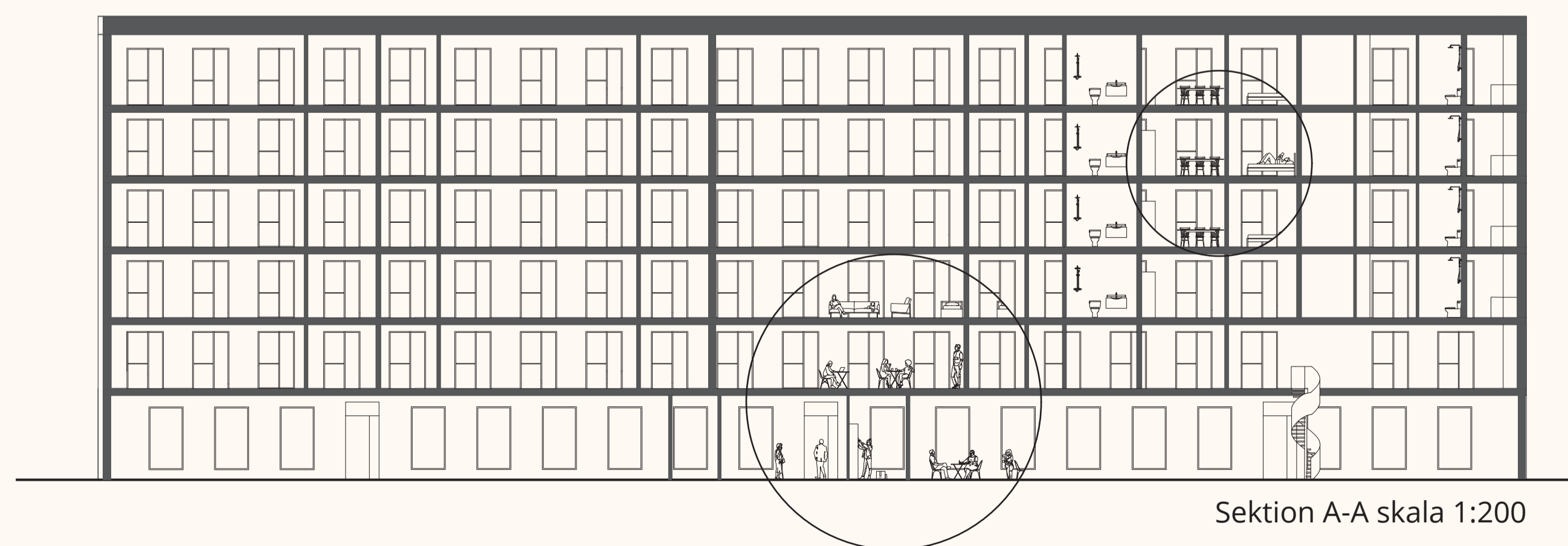


Entréplan skala 1:200

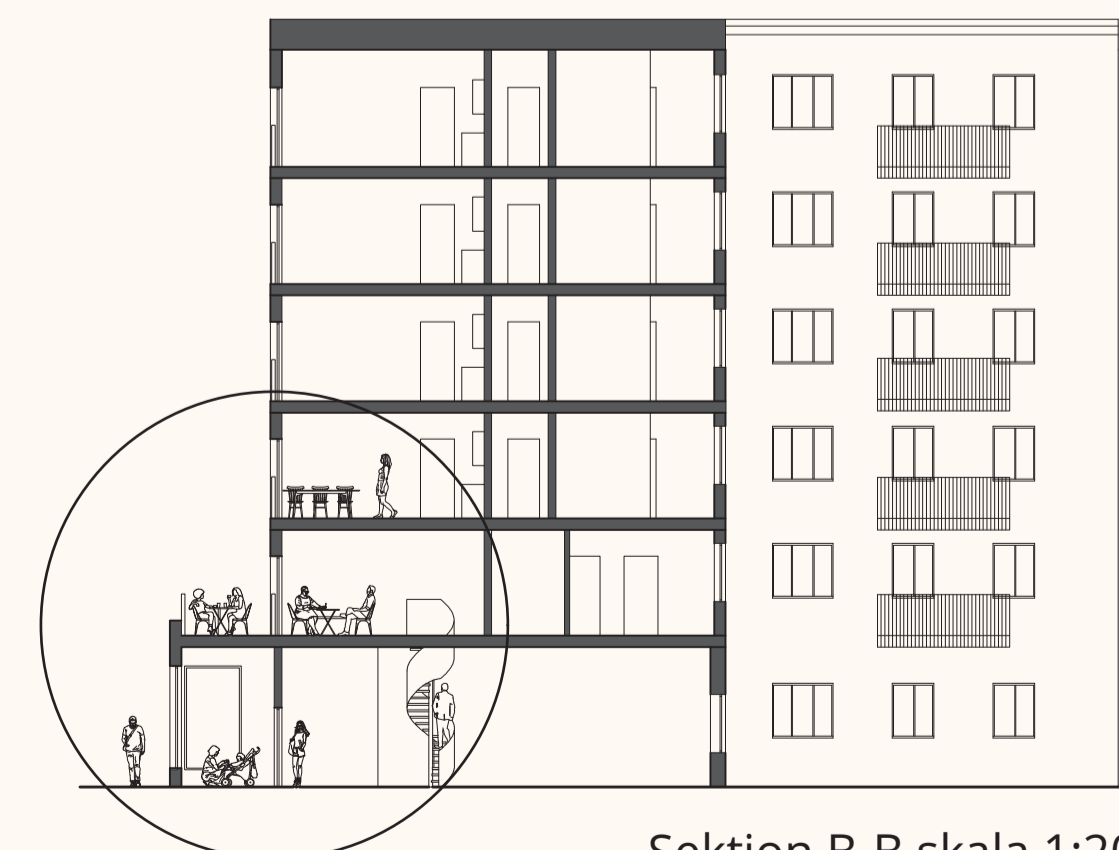


Fasad nordost skala 1:200

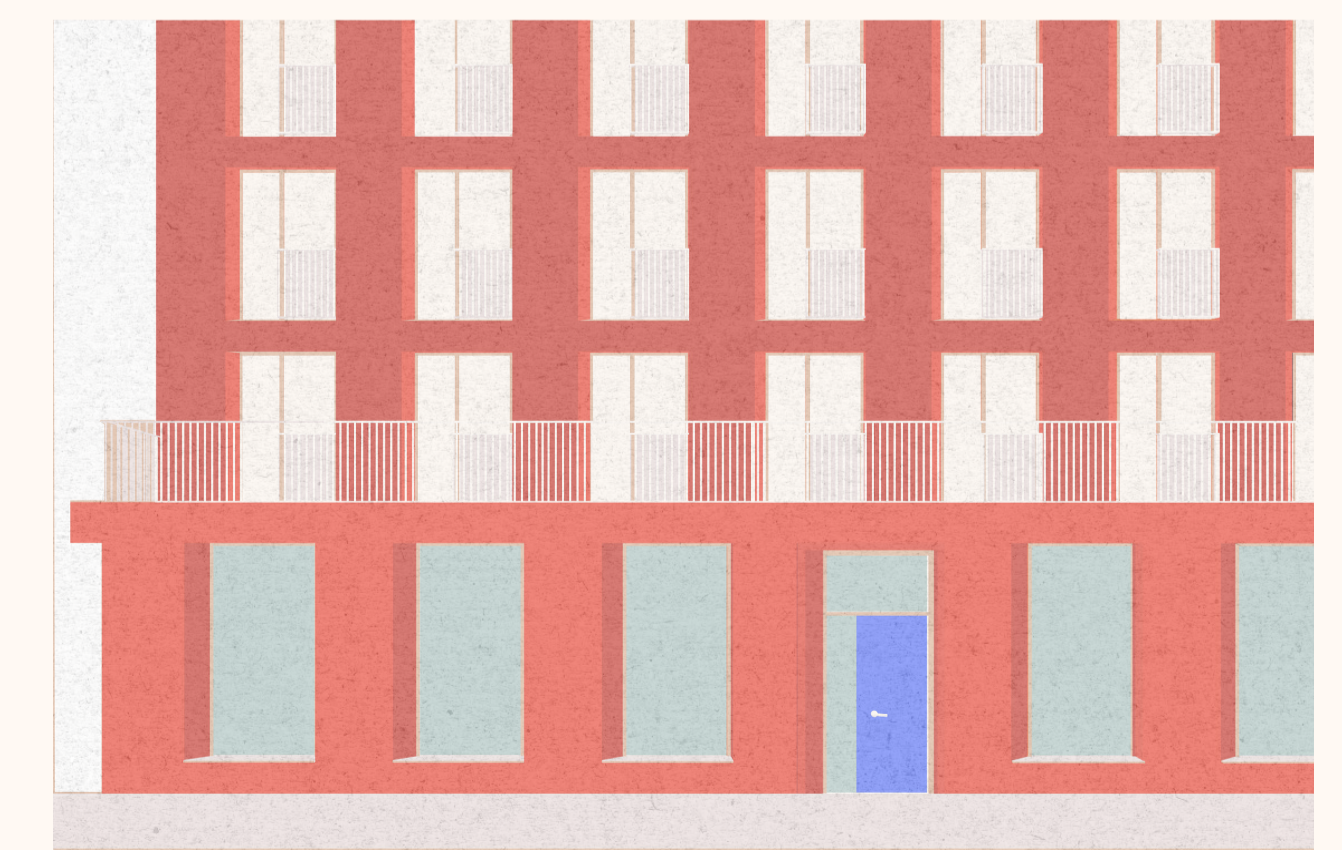
Bottenvåningen i byggnaden generösa entrérum med anslutning till olika serviceutrymmen för de boende. Bland annat finns postrum för leveranser, verkstad, förråd, tvättstuga och cykelrum i direkt anslutning till entrén. Kanske kan postlåddorna finnas i det första rummet som ännu en chans till möte mellan grannarna.



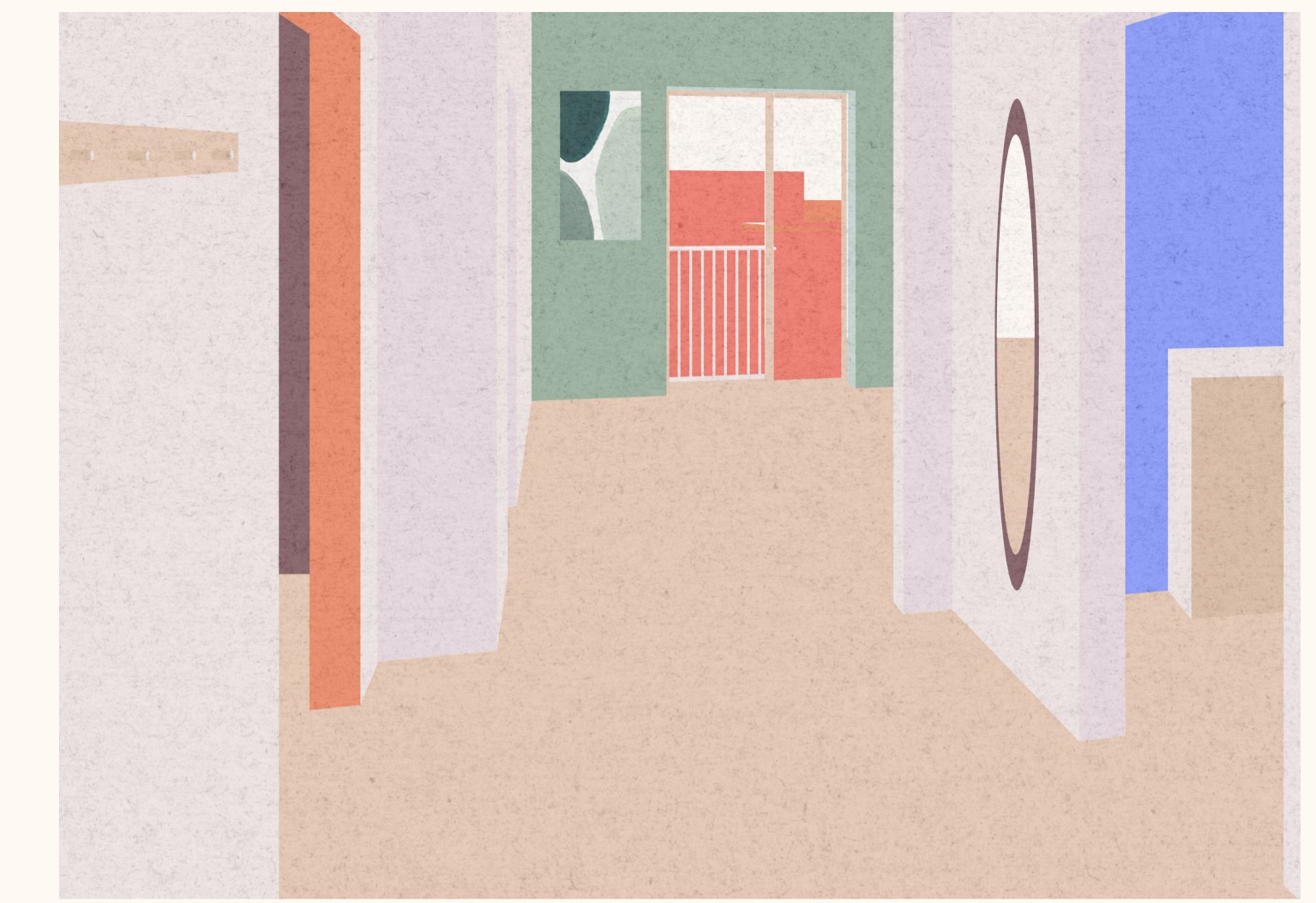
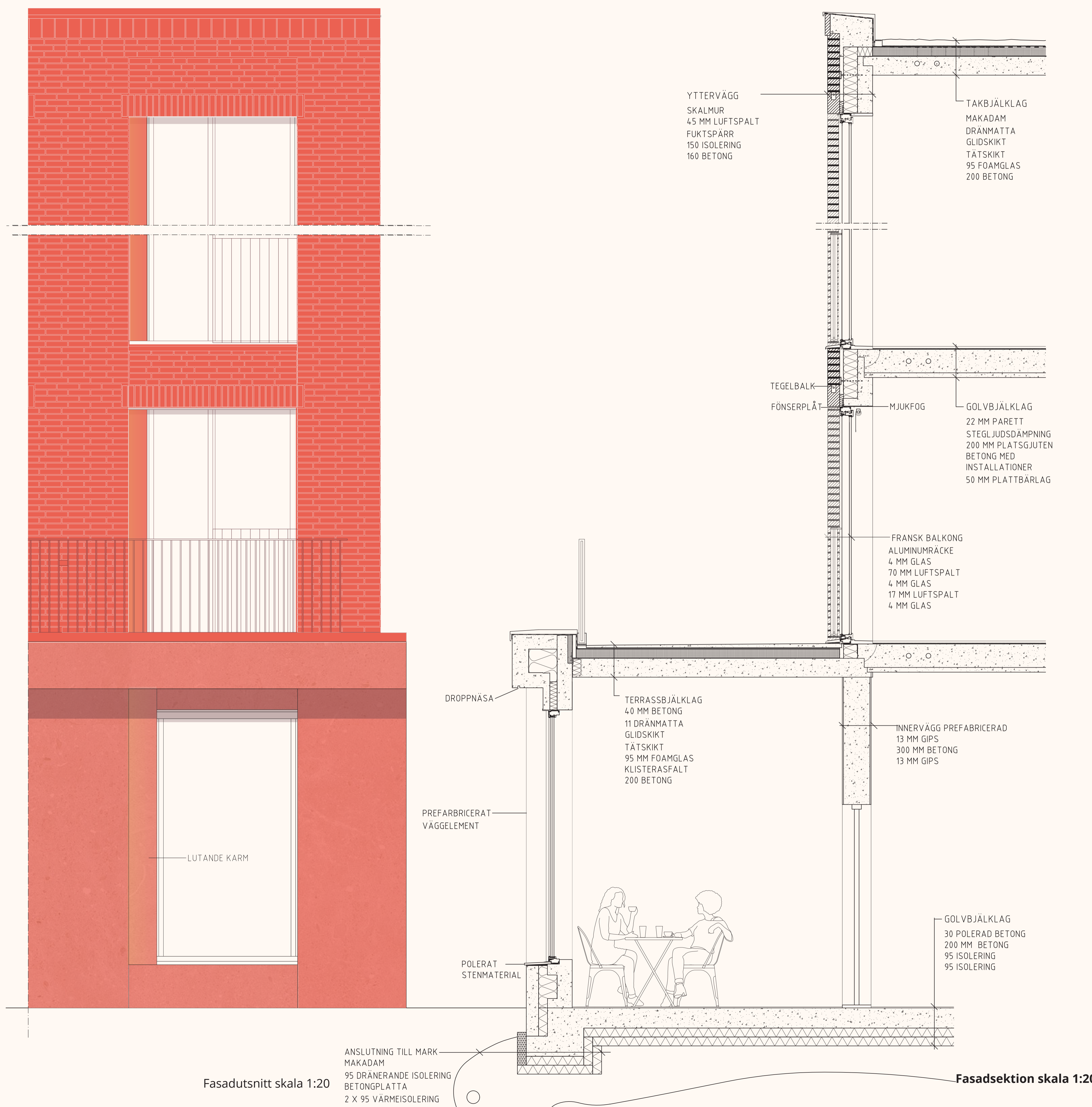
Sektion A-A skala 1:200



Sektion B-B skala 1:200

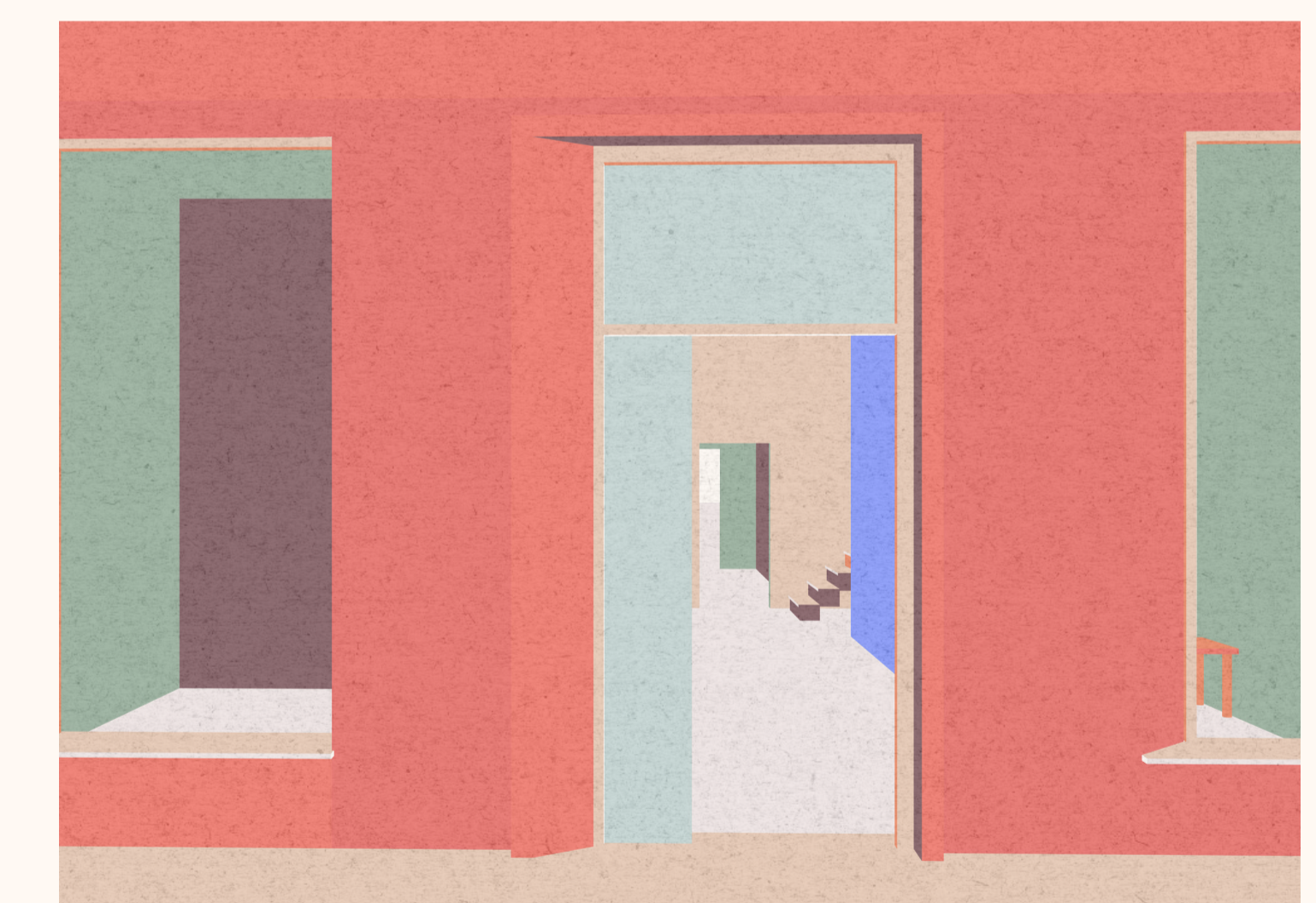


Perspektiv byggnadsentré



Perspektiv huvudrum

Inne i lägenheterna dras besökaren direkt in mot ljuset i vardagsrummet och missar dörren till sovrummet helt. Varje lägenhet har denna utblick och fransk balkong mot gata eller balkong mot gård. Rummets krökning skapar en förväntan och det skapas en upplevelse från hallen genom vardagsrummet och till sist till köket.



Perspektiv entrérum

Bottenvåningen består av en rödfärgad betongsöcket som sträcker sig upp till andra våning där fasaden sedan fortsätter i rött återbrukat tegel. Bottenvåningen har genomgående 3,7 meter i takhöjd och resterande våningsplan har en generös takhöjd på 2,8 meter. Anledningen till detta är i och med att byggnaden ska hålla ett långt livsperspektiv där möjligheten att ändra funktion ska finnas.