

Fiskhamnen

Stadsbyggnadsförslag

Projektet syftar till att skapa en stadsdel med generösa, öppna ytor längs vattnet för att ge Göteborg de offentliga ytor vid vattnet som saknas idag. Punkthusen har utformats för att skapa både öppna och intima innergårdar som bjuder in till kontakt med vattnet. Längs boulevarden och de omkringliggande gatorna planeras utrymmen mellan husen för bland annat uteserveringar och sociala möten.

Inspiration har hämtats från Sergison Bates tre punkthus i Wien, som skapar en balans mellan öppenhet och intimitet, både mot gatan och på innergårdarna. För att tillföra dynamik till projektet kopplas husen närmast den befintliga bebyggelsen i söder samman, vilket skapar stora, luftiga innergårdar som fortsätter den kvarterstadskaraktär som präglar Majorna. Denna del av projektet fungerar som en övergång mellan den befintliga bebyggelsen och den nya, och ju närmare vattnet man kommer, desto mer förändras karaktären till punkthus.

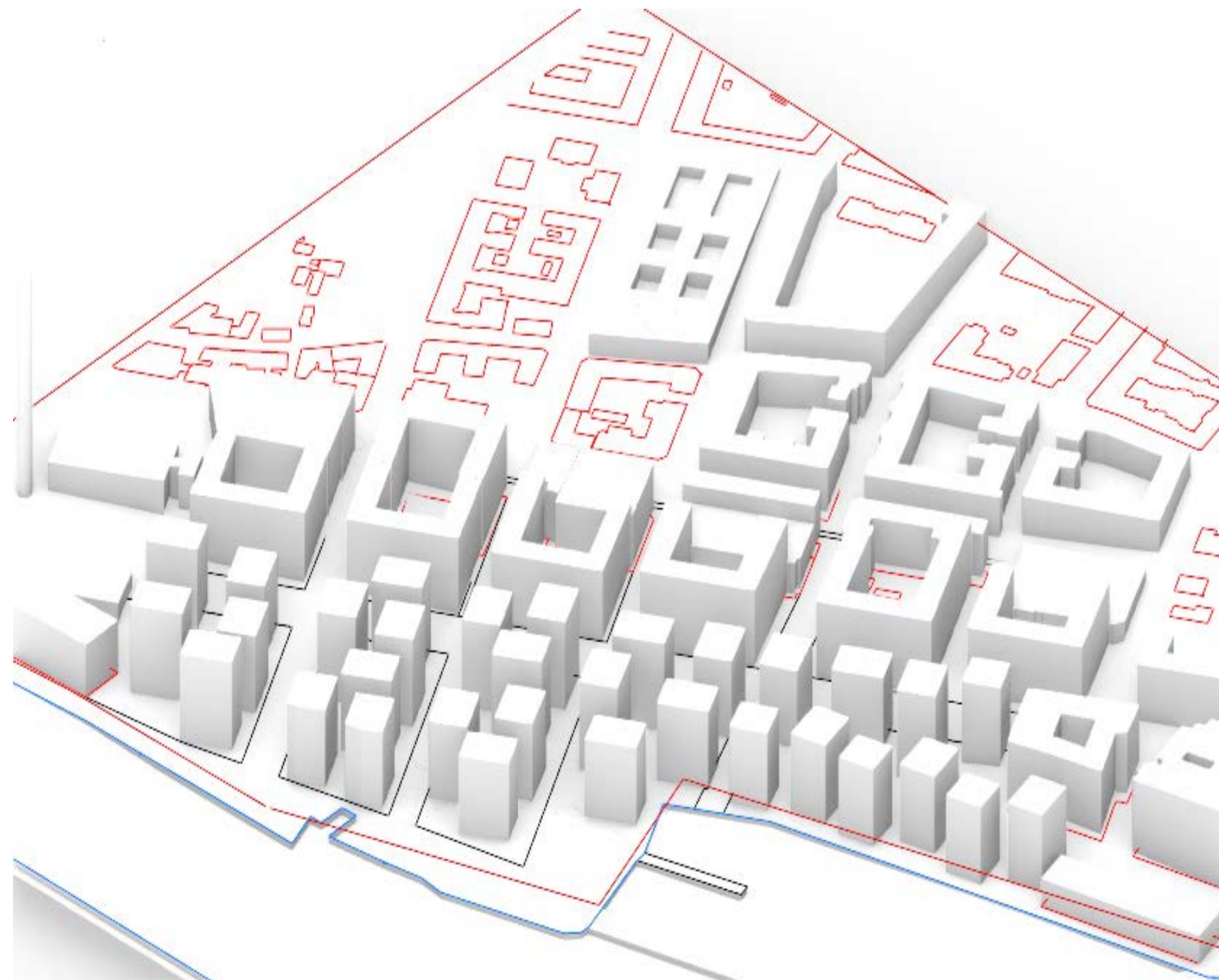
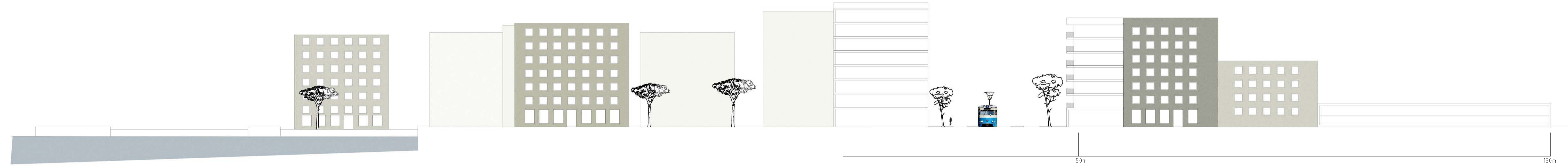
Den nya stadsdelen efterliknar dagens struktur men ger en tydligare koppling till vattnet, där en boulevard ersätter den nuvarande Oskarsleden. Huvudfokus har varit att skapa rymliga och inbjudande offentliga ytor längs vattnet och mellan punkthusen för att främja ett levande och tillgängligt stadsrum. Den befintliga Fiskhamnslangan erbjuder stora möjligheter att användas för exempelvis konserthallar, handelslokaler eller kulturella verksamheter, vilket skulle skapa en viktig länk mellan det nya området och det som är bevarat. Att bevara delar av Fiskhamnen, särskilt magasinet, är avgörande för att tydligt förmedla platsens historiska värde och skapa en meningsfull koppling mellan det gamla och det nya.



Sektion B-B



Sektion A-A



25 50 100

Fiskhamnen

Punkten

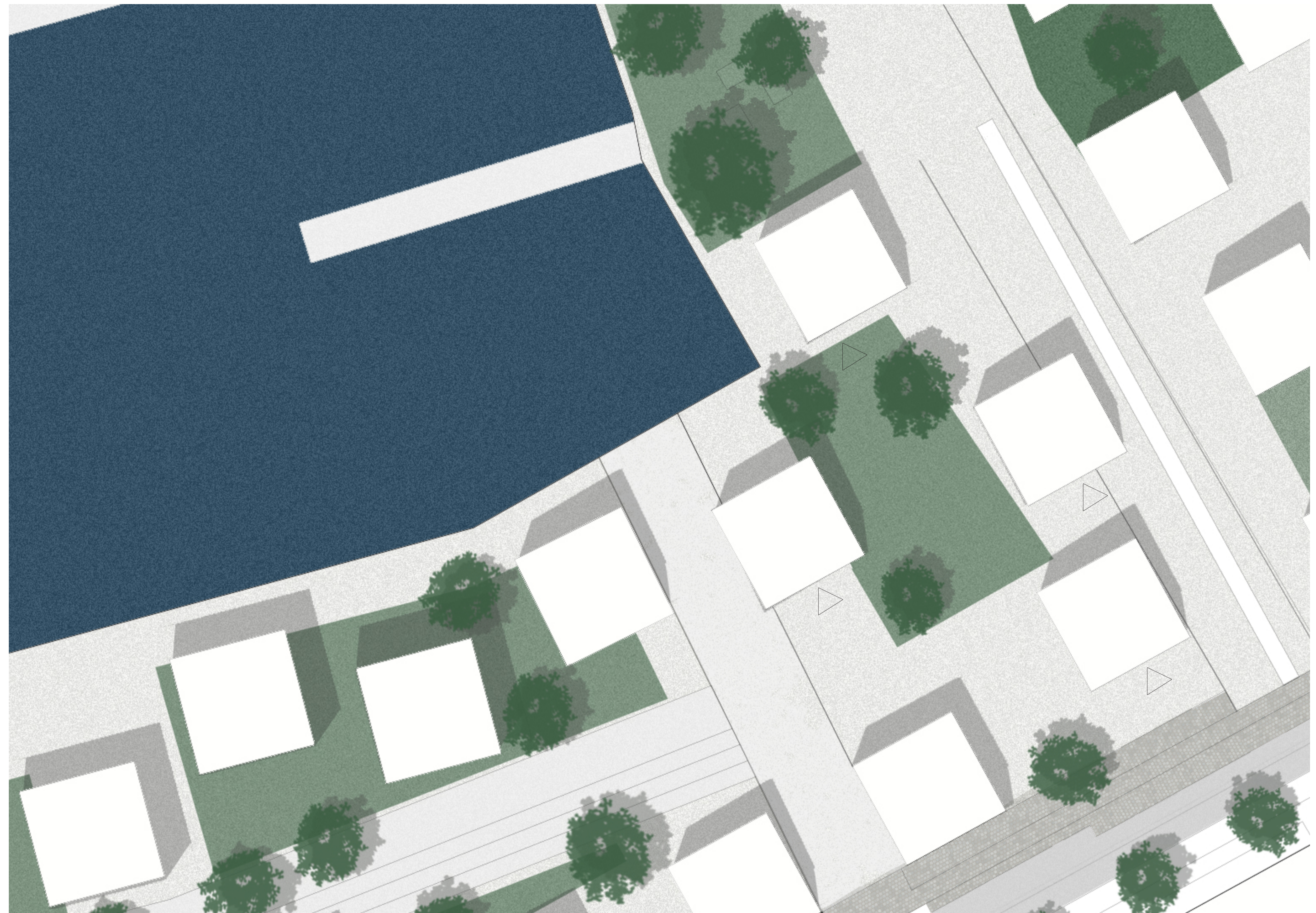
fiskhamnen i Göteborg är plats med stark karaktär och rå skönhet. Bebyggelsen består av ljusa punkthus i puts, vars formspråk skapar ett ljust och sammanhållet uttryck som står i varsom kontrast till det blandade uttrycket i de befintliga husen. Genom att arbeta med material som puts, sten och stål får området en tydlig, robust karaktär men med en öppen och inbjudande känsla.

Längs kajkanten skapas publika ytor som bjuder in till stadsliv, rörelse och närhet till vattnet. Mellan husen ryms mindre gröna oaser som erbjuder plats för gemenskap, vila och grannskap. Det offentliga och det privata vävs samman i en sekvens av rum som förstärker platsens identitet.

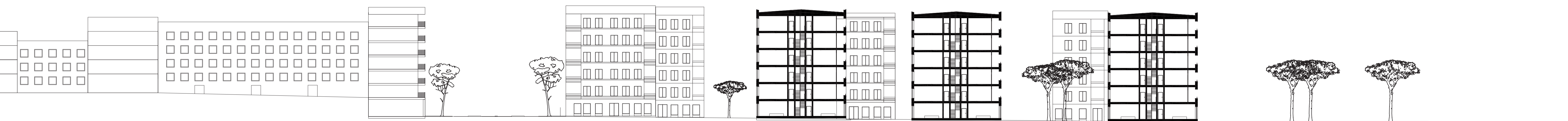
Ruffheten, det ofullkomliga, ärliga och grova bevaras och blir en bärande kvalitet i den nya strukturen. Punkthusens uttryck särskiljer sig medvetet från bebyggelsen upp mot Majorna, för att både markera fiskhamnens egenart och bidra till ett nytt arkitektoniskt avtryck längs vattnet.



Perspektiv byggnadsvolym



Situationsplan 1:400

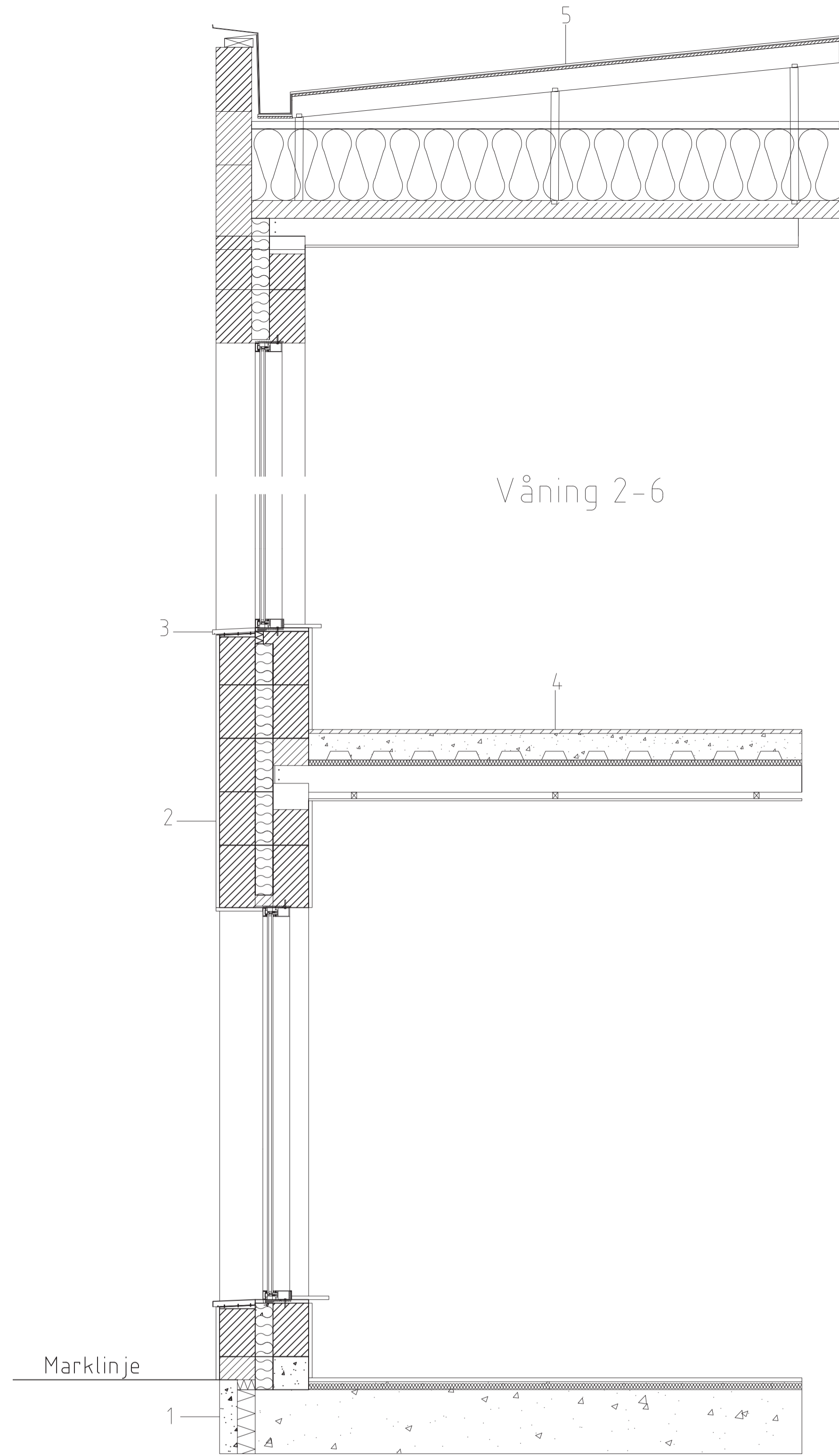


Sektion 1:400





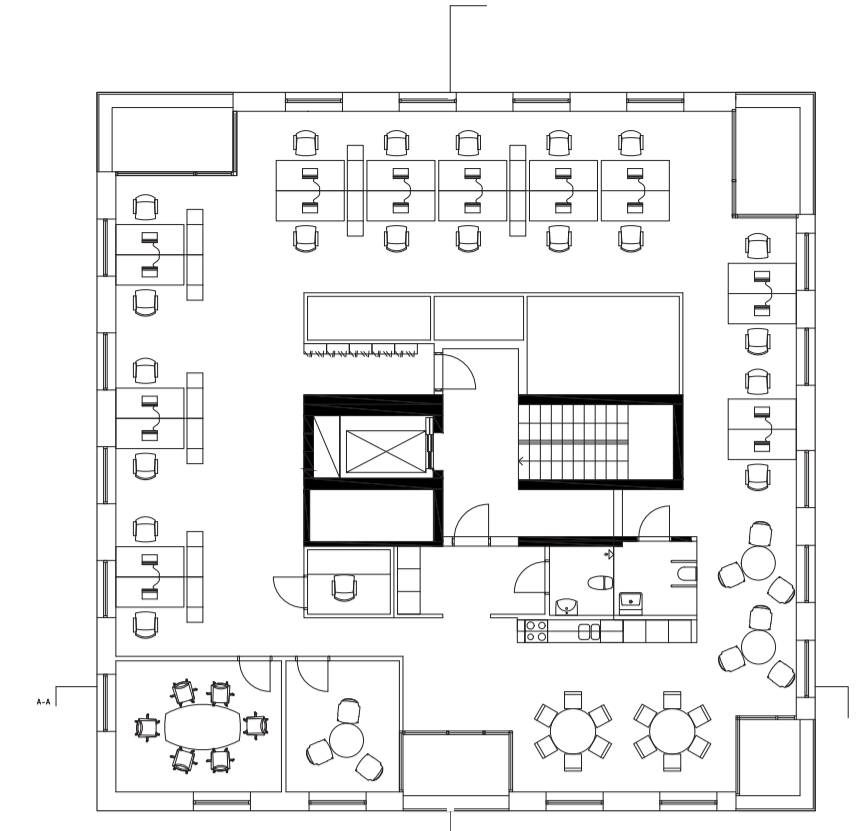
Fasadutsnitt 120



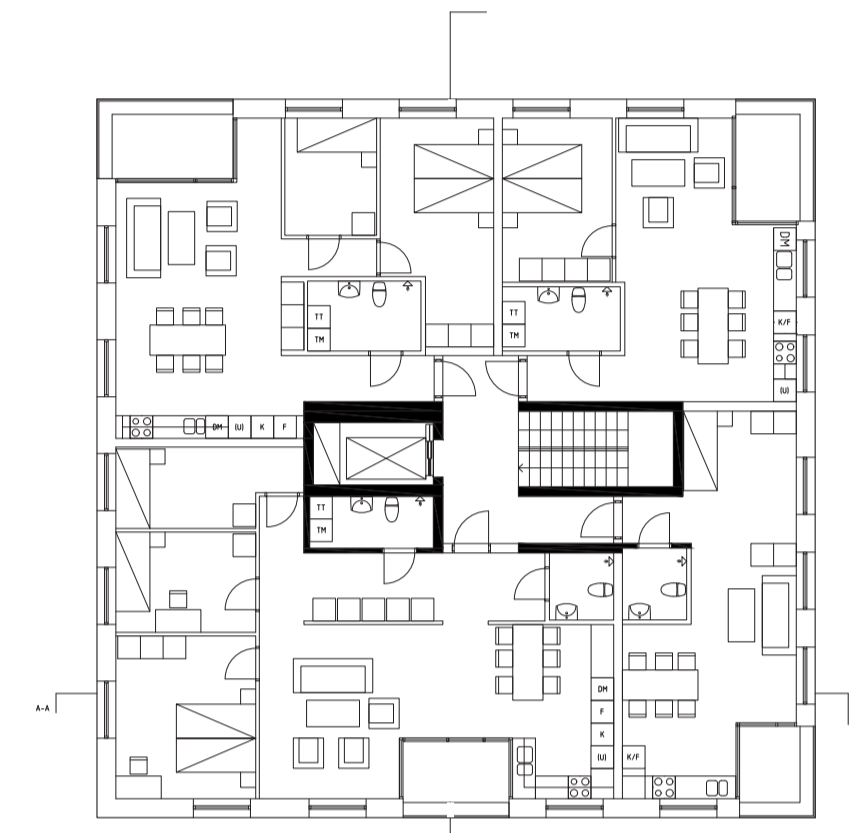
Fasadsektion 120

Våning 2-6

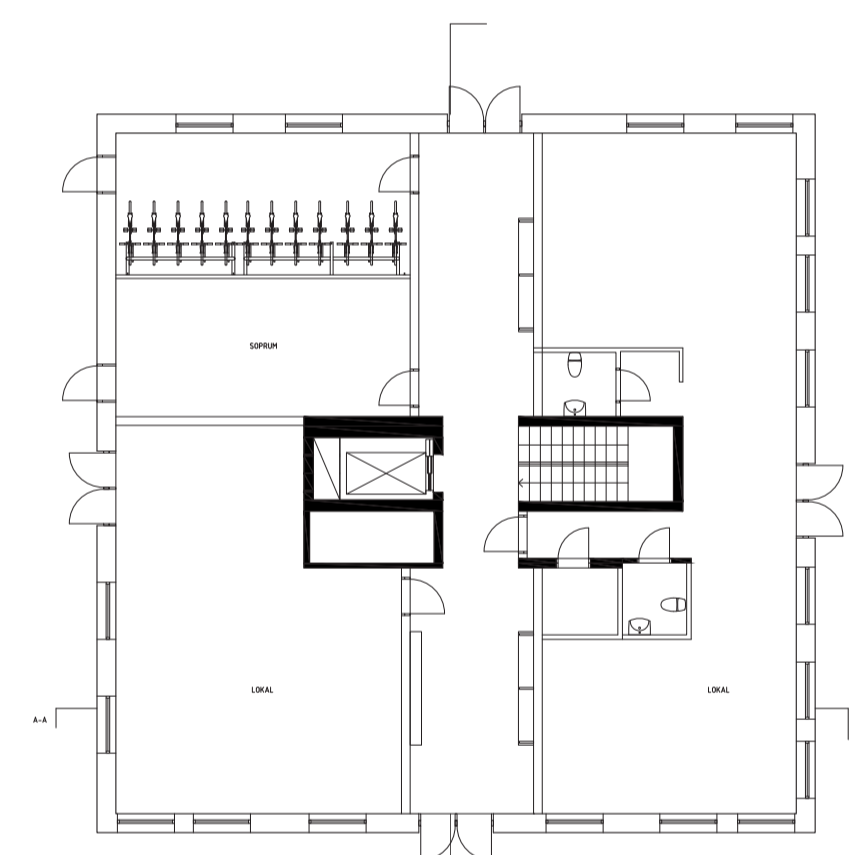
- 5 takplåt
Tätskikt
20x120 råspont
45x120 regel
45x95 uppstolpning
20x40 läkt + luftspalt
400 isolering
- 4 22mm massivt trägol
100mm betong
Samverkansplåt
30mm mn ull
150mm stålbeak
Undertak
- 3 granit
1mm plåt
tätskikt
puts
droppkant
puts
Iso-betongblock
- 2 20mm puts
500mm iso-betongblock
20mm puts
- 1 100mm betong
100mm cellplast



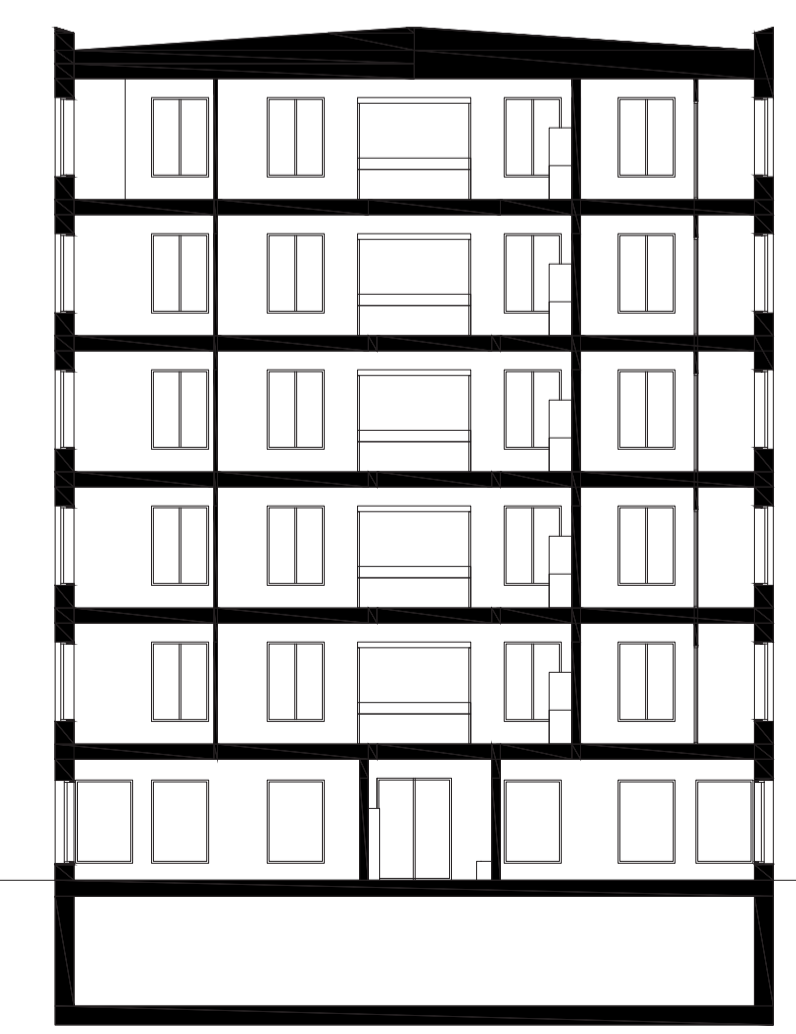
Kontorsplan 1:200



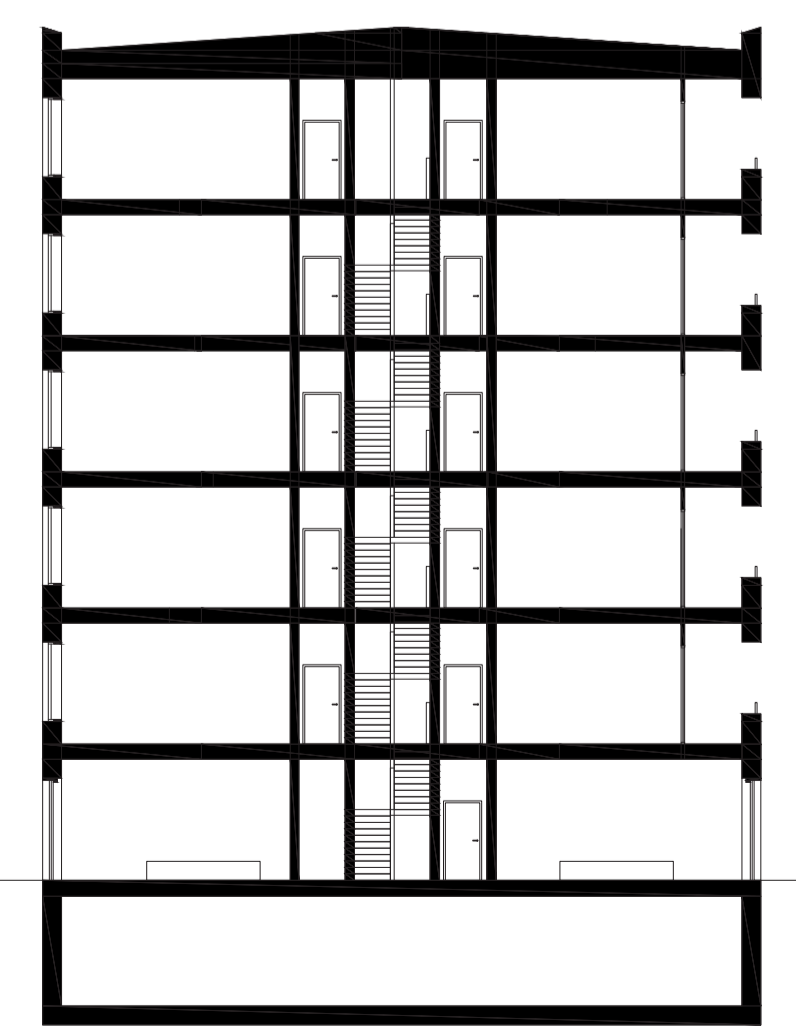
Normalplan 1:200



Entréplan 1:200



Sektion A-A 1:200



Sektion B-B 1:200



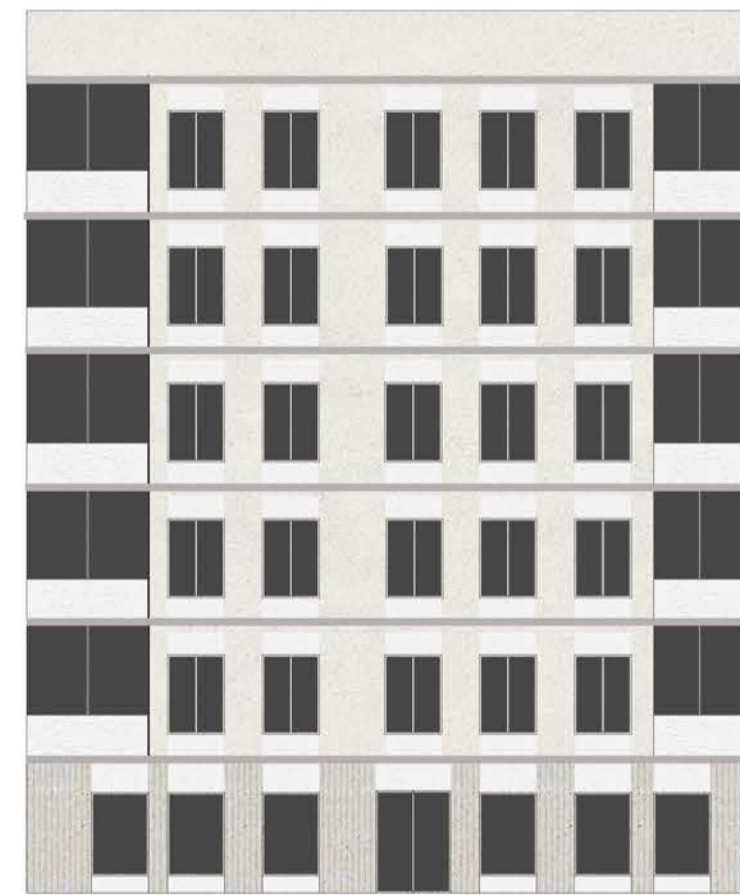
Perspektiv exterior



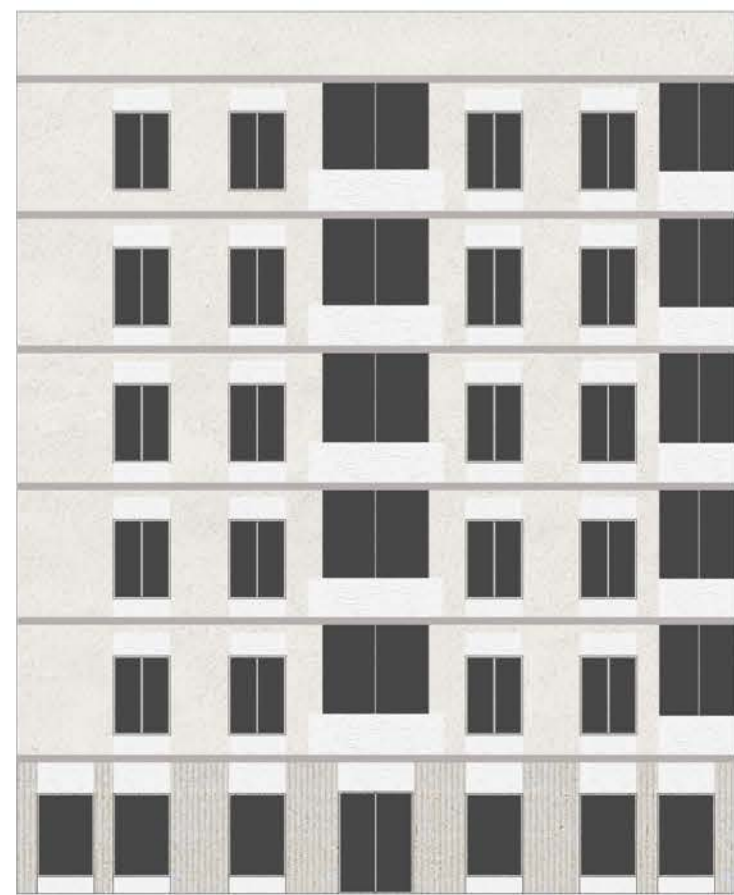
perspektiv vardagsrum & kök



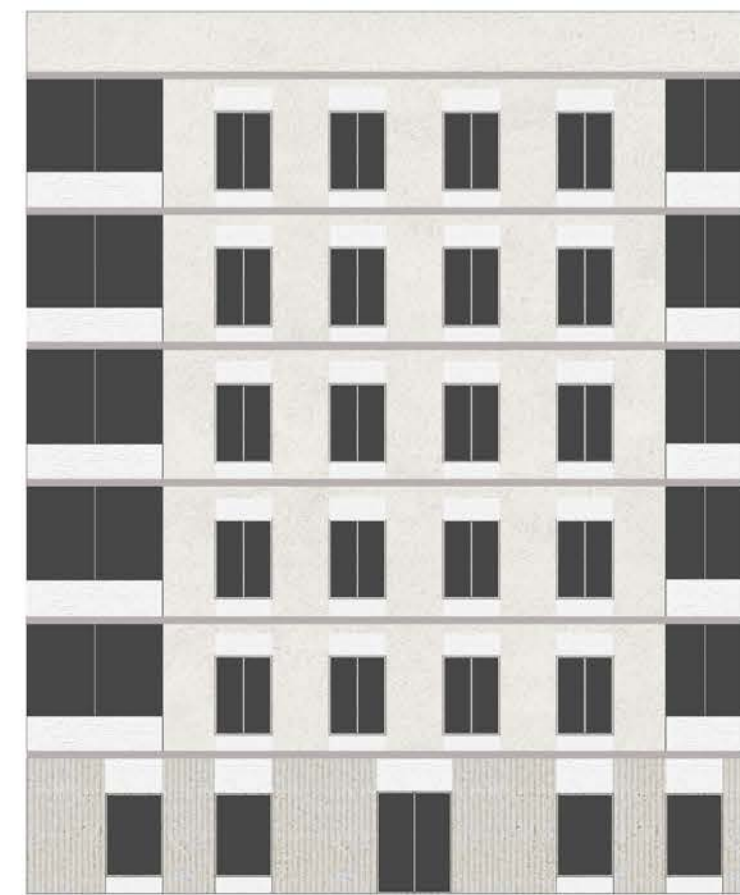
Västfasad 1200



Norrfasad 1200



Sydfasad 1200



Öst 1200



Fasadfordjupning



perspektiv entré