

Fiskhamnen stadsomvandling

Kandidatarbete - ACEX06
Urban Steneby

Platsen

Fiskhamnen är idag ett gvcanska avskilt område som upplevs som bortvänd från staden. Från Hisingssidan märks det knappt, en blandning av äldre industribyggnader i varierande skick döljer platsens faktiska kvaliteter. När man står på Hisingen och blickar mot Majorna är det lätt att omedvetet hoppa över Fiskhamnen i stadsbilden. Det som syns är istället Sjöfartsmuseet och den befintliga kvartersbebyggelsen vid Oscarsleden, vilket får älvrummet att kännas betydligt bredare än det egentligen är.

Men Fiskhamnen har något unikt, det är en av få platser i Göteborg där man faktiskt kan ta sig hela vägen ner till vattnet.

Här saknas den typiska, höga kajkanten, och marken möter istället vattnet direkt. Det skapar en mer naturlig och tillgänglig kontakt mellan staden och älven.

Omvandling

Genom att placera boulevarden längs vattnet öppnas området upp och en ny koppling skapas mellan stadens båda sidor. Från Hisingen blir det tydligare att det finns liv och rörelse även på denna sida av älven.

Boulevardens placering möjliggör också en större övergångsyta mot den befintliga bebyggelsen i Majorna. Här

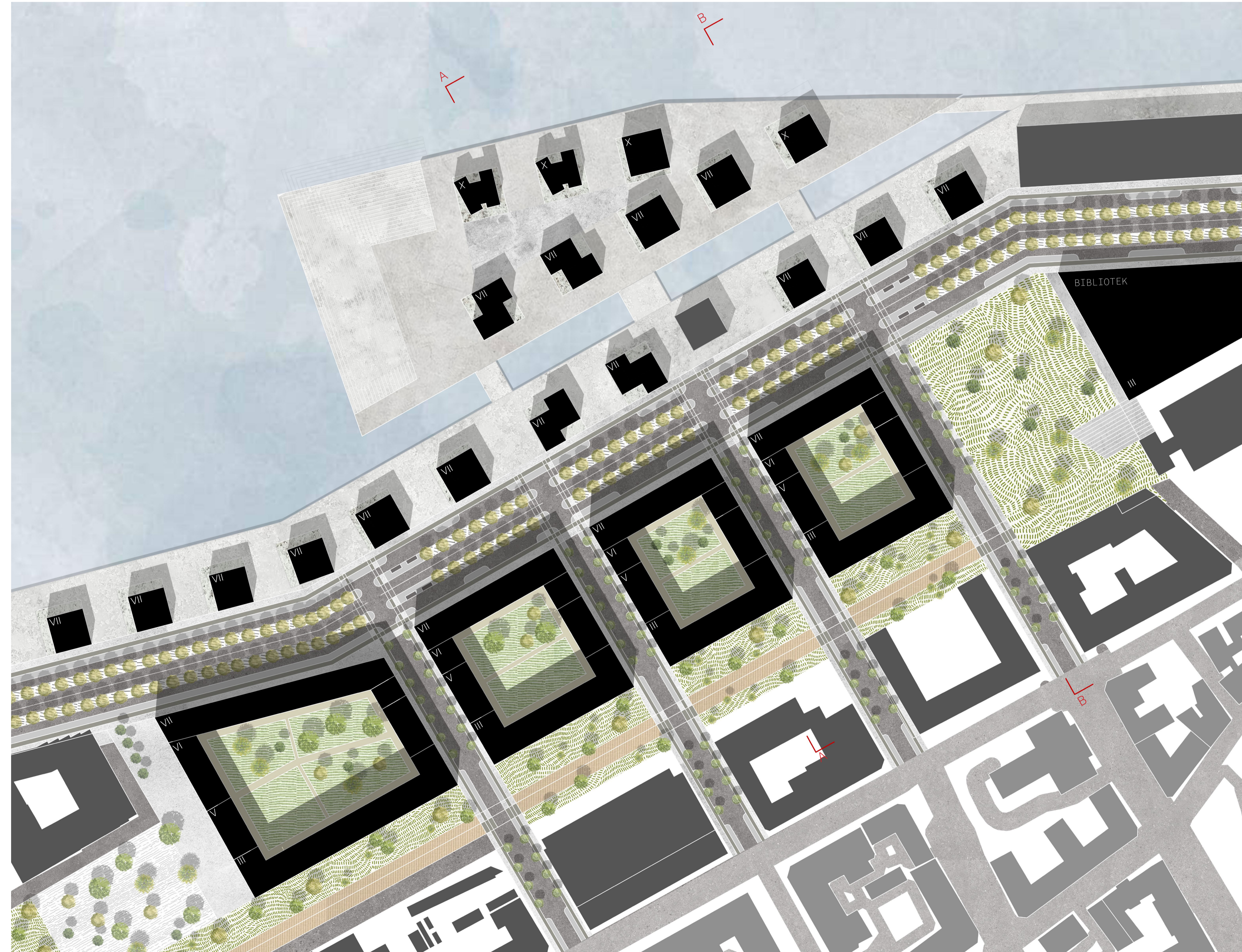
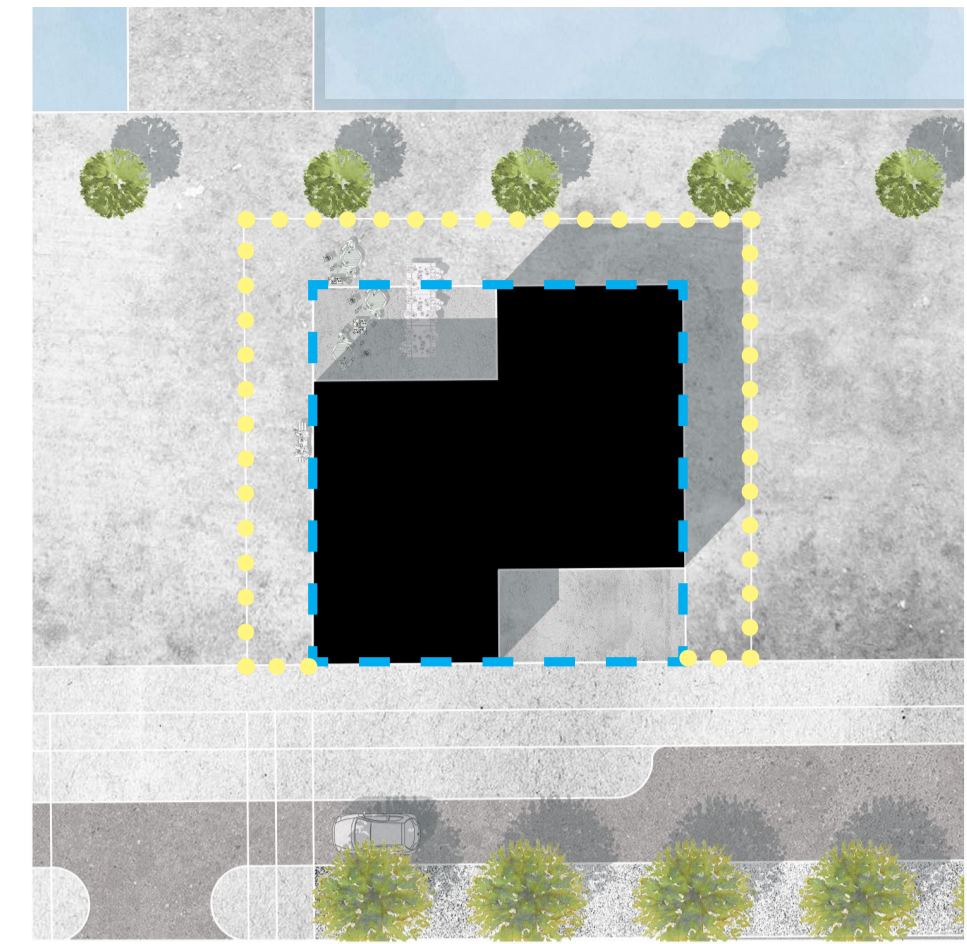
föreslås fyra kvarter som terrasseras i söderläge för att fånga solljuset och anpassas i skala till den lägre bebyggelsen i området. Mellan det nya och det gamla uppstår en generös trädgårdsgata som lyfter fram Sjöfartsmuseets ursprungliga entré som ett fondmotiv.

Den norra delen av området bebyggs med punkthus som successivt ökar i höjd mot vattnet.

Punkthusen omfattas av ett antal specifika regleringar för att skapa ett varierat men sammanhängande stadsrum:

- BYA får som mest uppta 80% av fastighetens yta
- Minst 50 % av fasaden mot boulevarden ska ligga i liv med fastighetsgränsen.
- Byggnader intill boulevarden måste ha verksamhetslokaler mot gatan.
- Varje fastighet tilldelas en ytterligare 3.5m bred zon, ägd av kommunen, som ska vara tillgänglig för uteservering eller liknande användning.

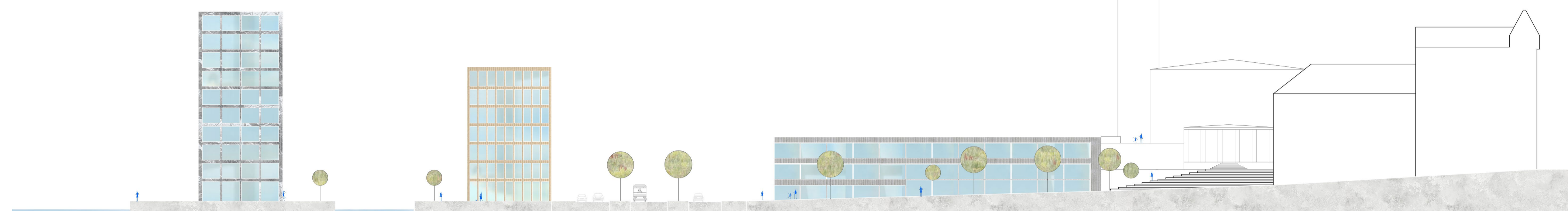
■ 3,5 m verksamhets zon ■ Fastighetsgräns



Det nya området blir är ett område präglad av kontrast. Kontrasten mellan det lugnare, gröna, skyddade och det hög urbana, hårdbelagda och aktiva, där boulevarden är det separerande membranet mellan dessa två områden.



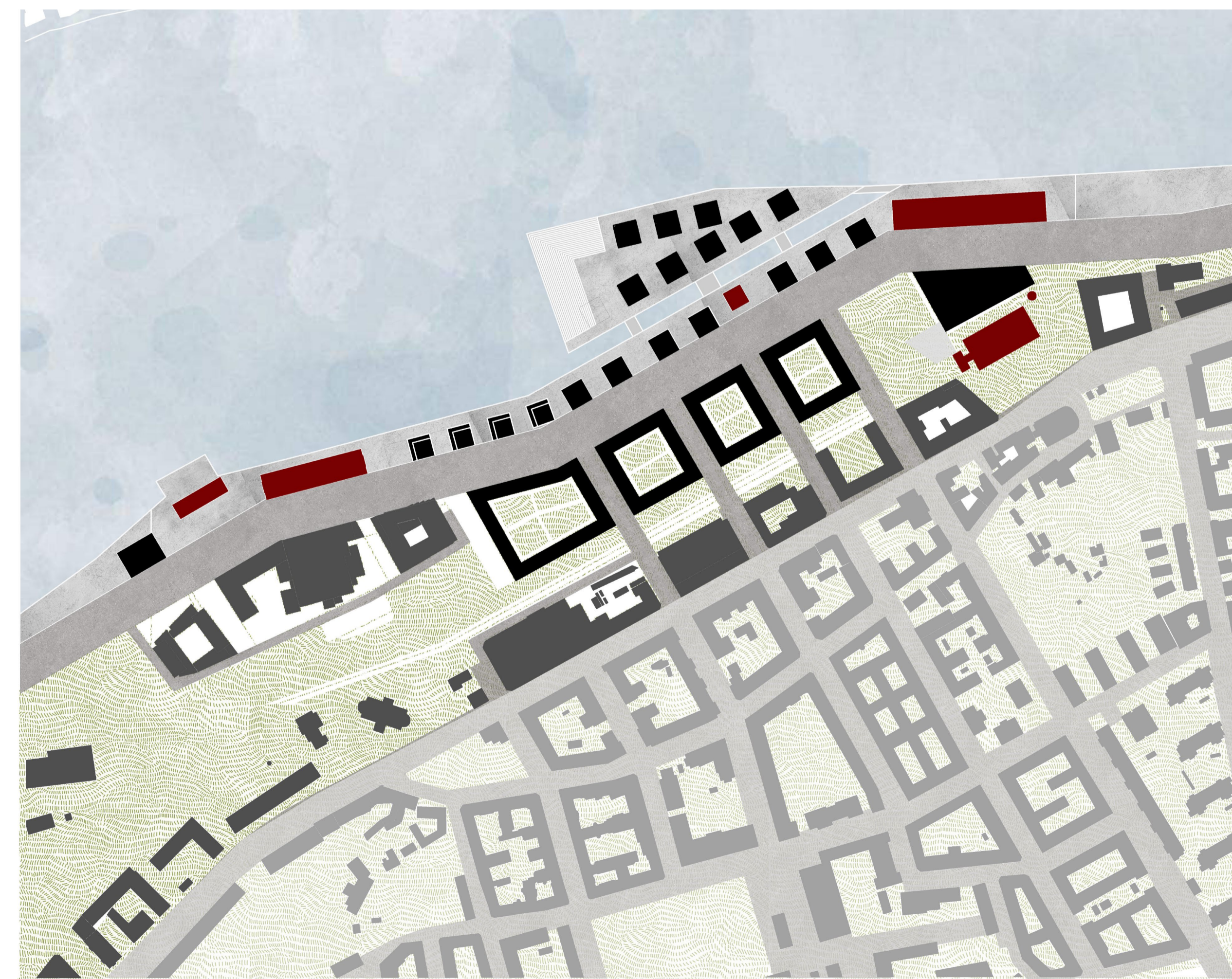
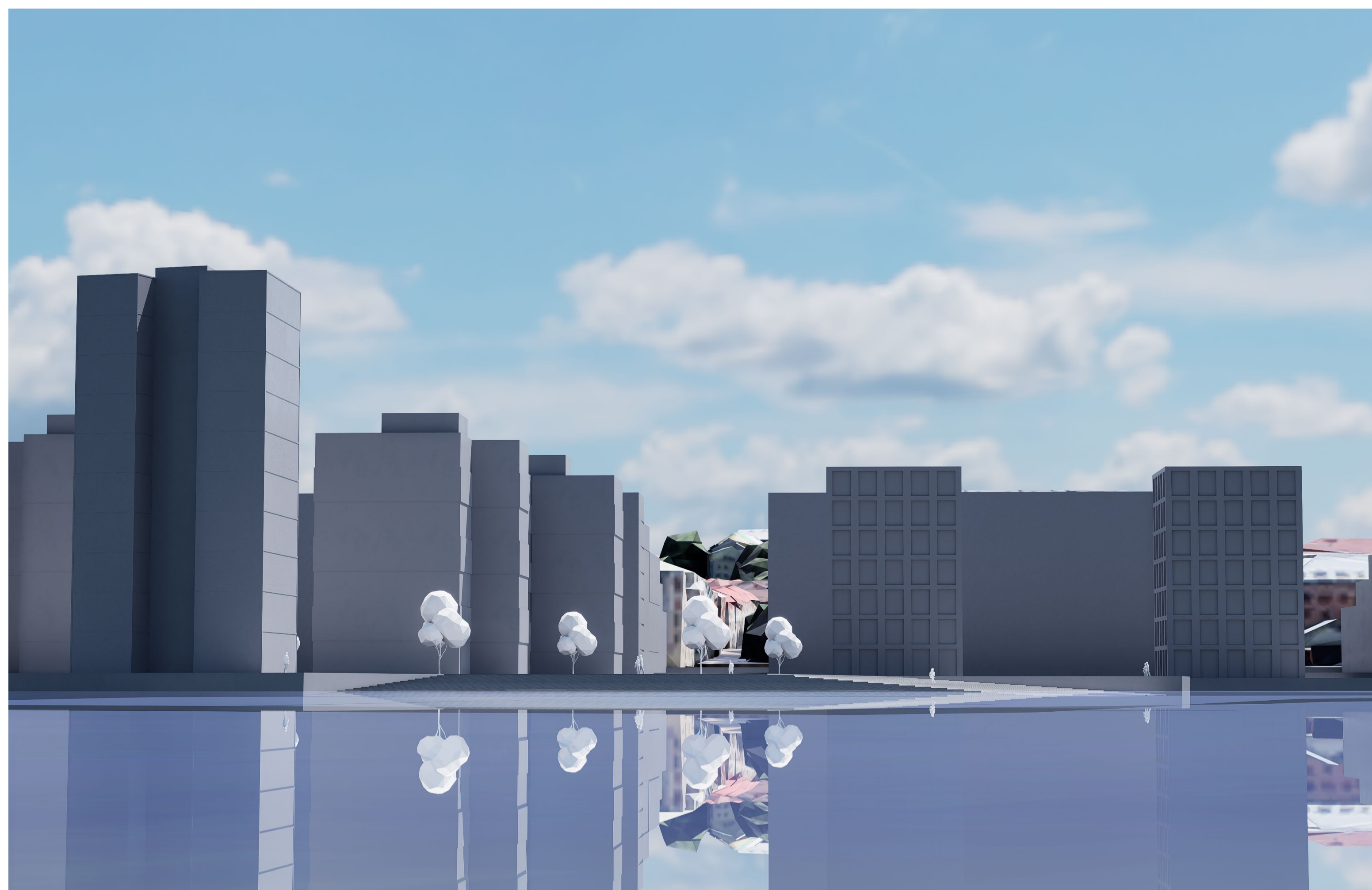
- Index
- E-tal ca 1,0
 - Ca 870 bostäder
 - Ca 9800 kvm verksamhetslokaler



SEKTION BB



SEKTION AA



URBANA PUNKTHUS

Kandidatarbete 2025 - ACEX06
Urban Steneby

Uttryck och koncept

Konceptet grundar sig ett tydligt grepp: att dra in klimatskalet 900 mm från den yttre fasadlinjen. Detta skapar en grund infälld balkong som löper runt hela byggnaden, en slags överdimensionerad fransk balkong. Resultatet är en fasad med tydlig materialitet och rytm, där en ny typ av mellanrum etableras mellan inne och ute.

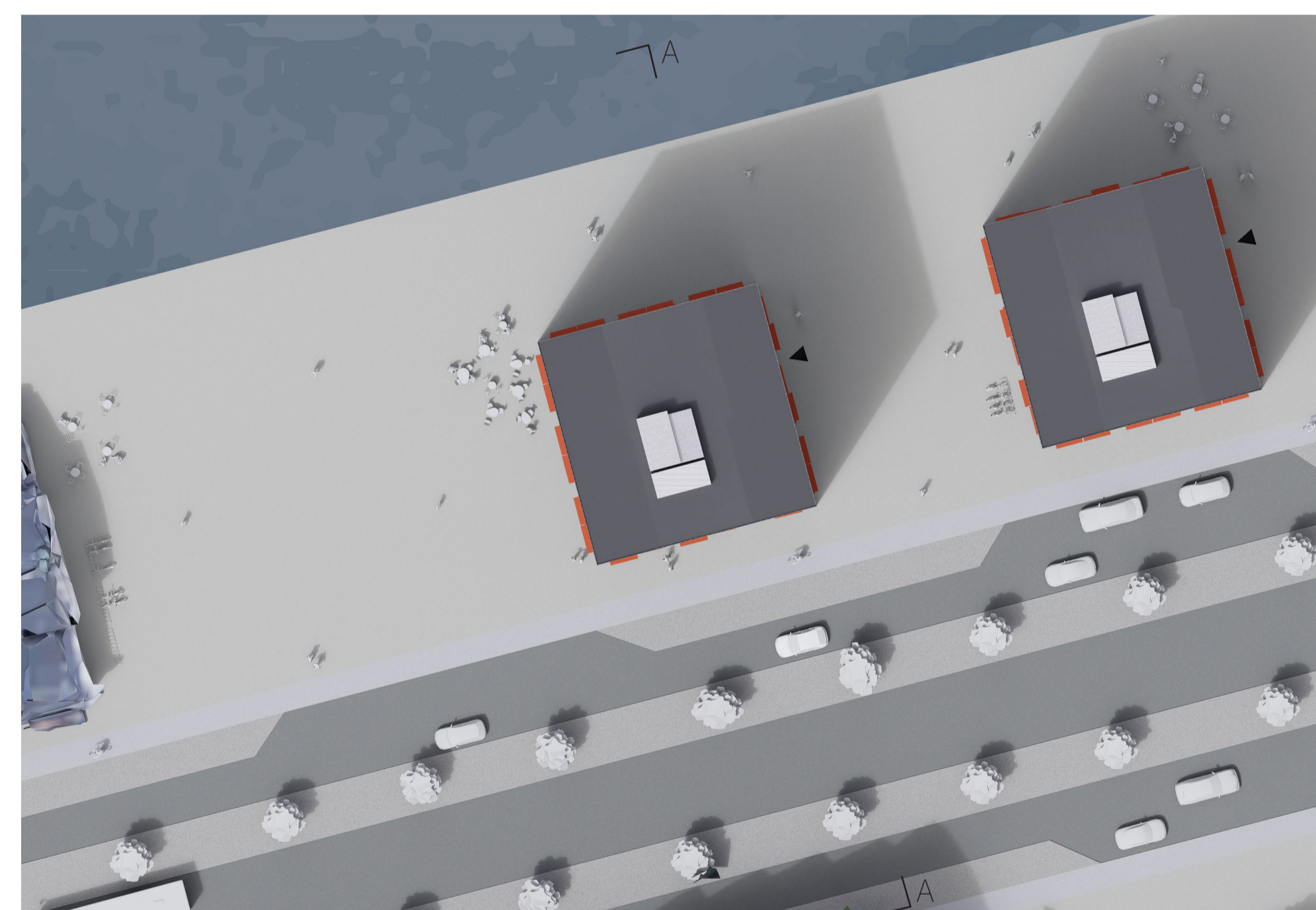
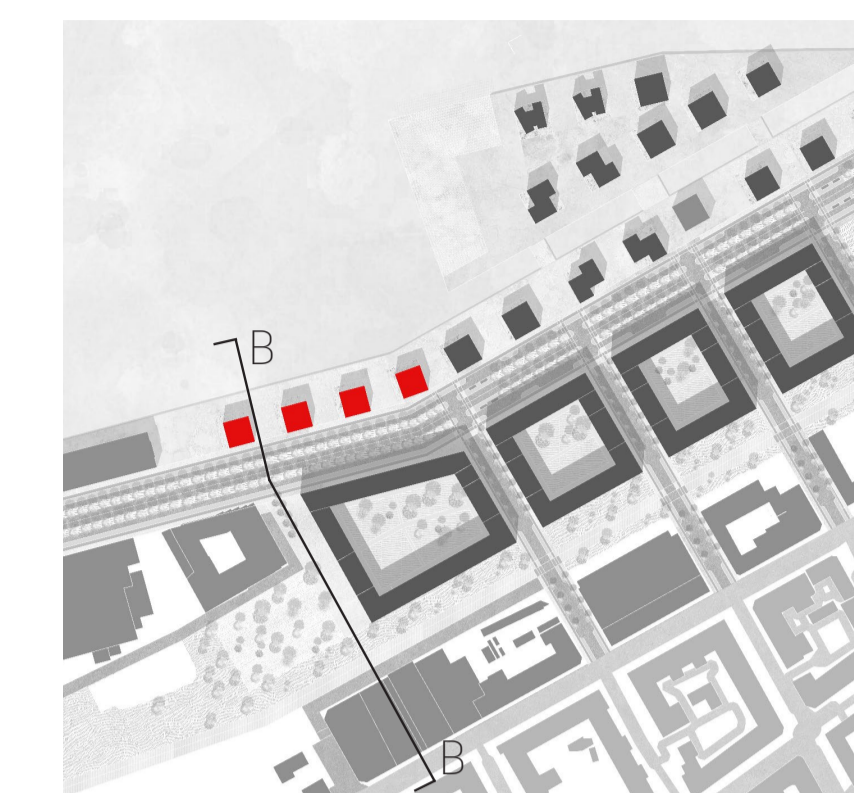
Denna balkongzon blir en förlängning av bostaden, både visuellt och funktionellt. Det skapas en rik och levande fasad med flera lager där balkongräcke, pelare, gardiner och solavskärmning bidrar till en varierad upplevelse från både in och utsidan. Fasadens

karaktär bygger på ett skiktat uttryck snarare än en homogen yta, där varje lägenhets kontakt med utsidan förstärks genom öppenhet och djup.

Byggnadens konstruktion möjliggör detta upplägg. Bärningen sker genom ett centralt trapphus i KL-trä och pelare i fasad, vilket frigör klimatskalet från konstruktiva krav. Detta ger full frihet i fönstersättning och planlösning, och möjliggör stor frihet i framtida anpassningar för olika användningar.

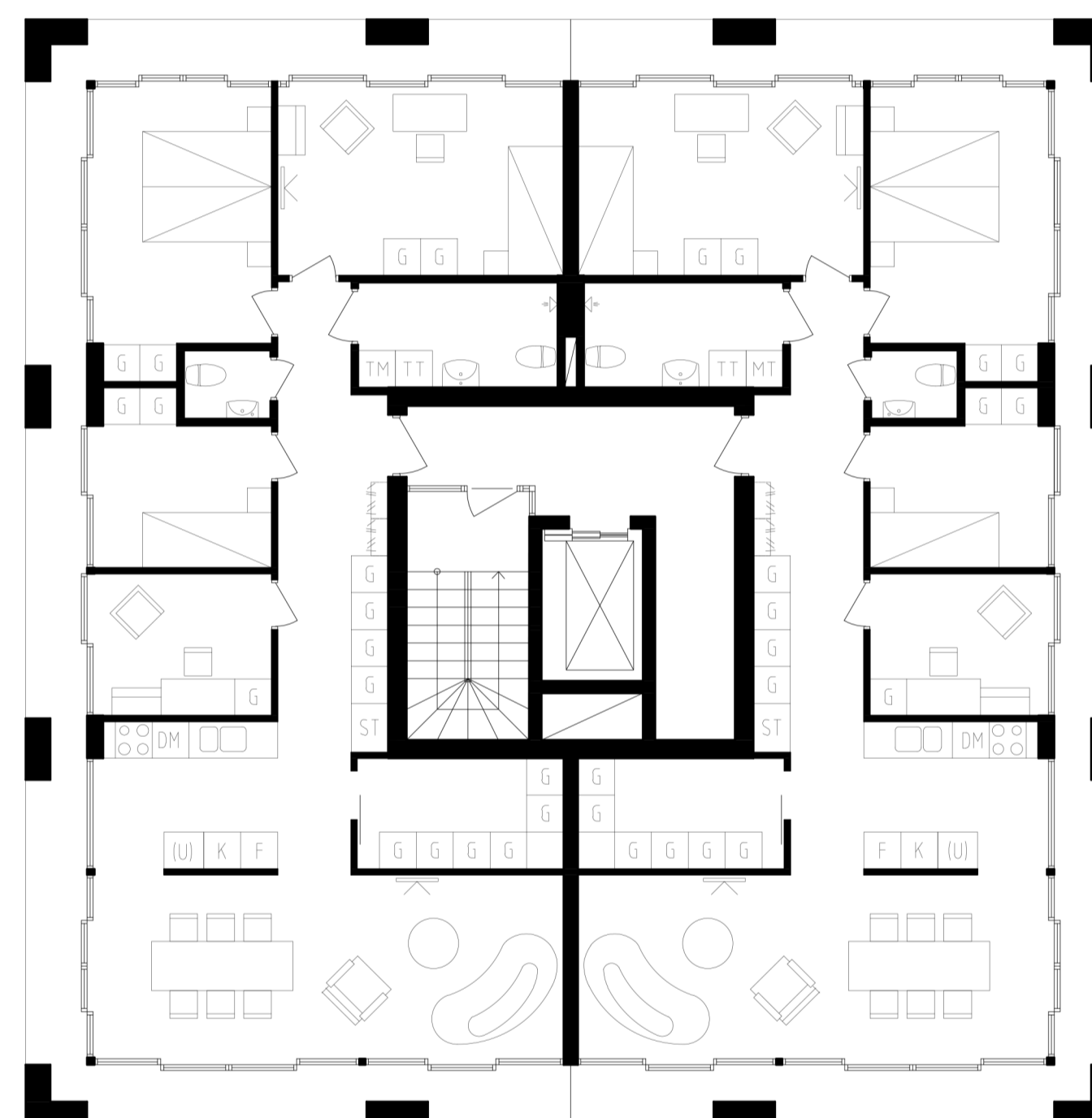


Vårt ärvi



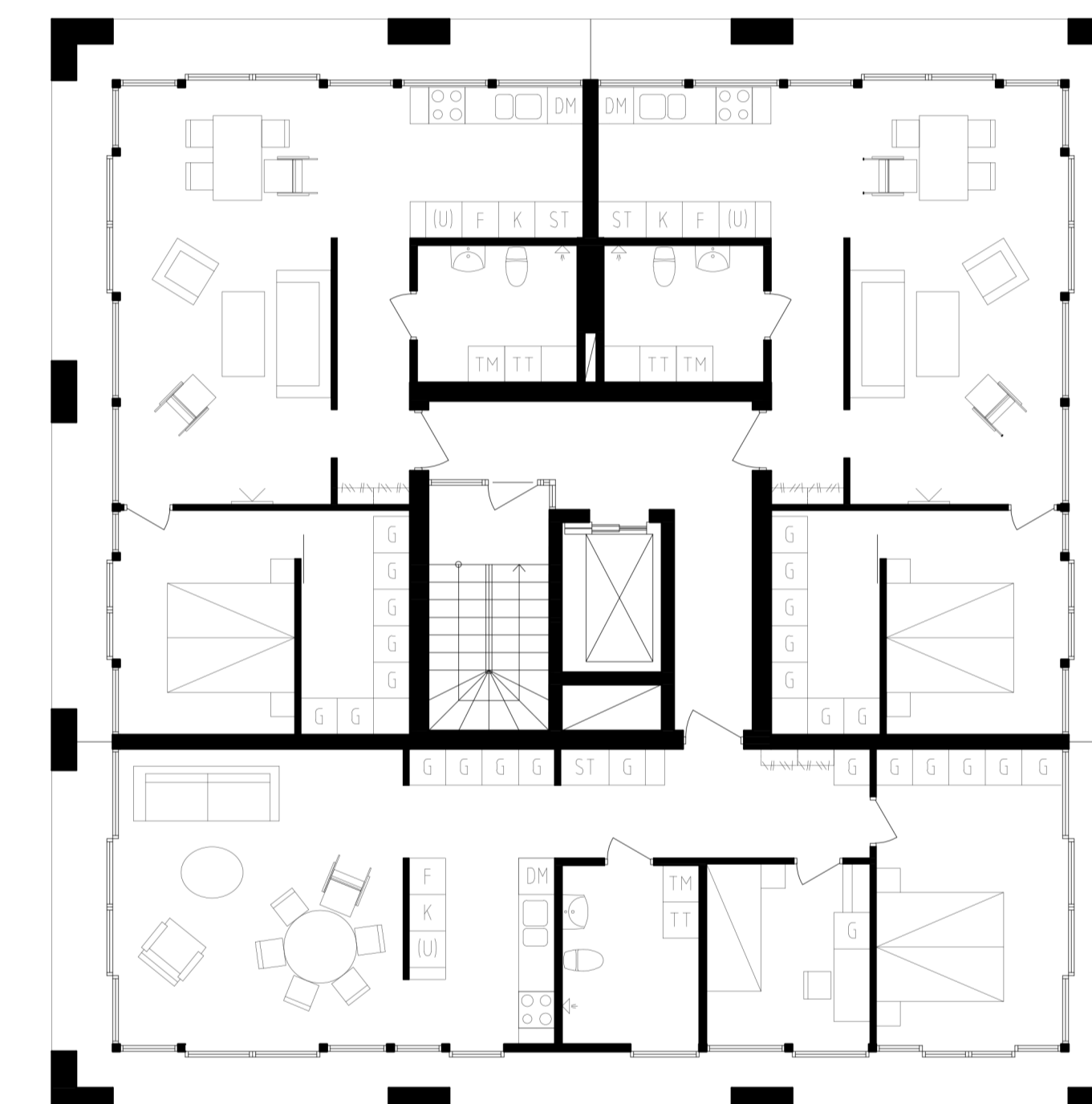
0 1 20

Normalplan 1



0 1 5

Normalplan 2

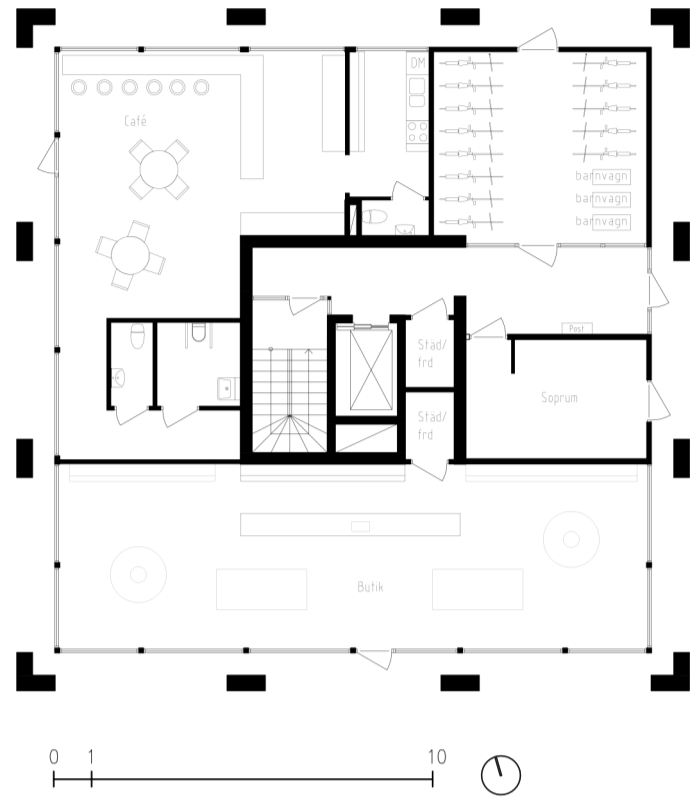


Fasadsekvens söder mot boulevard

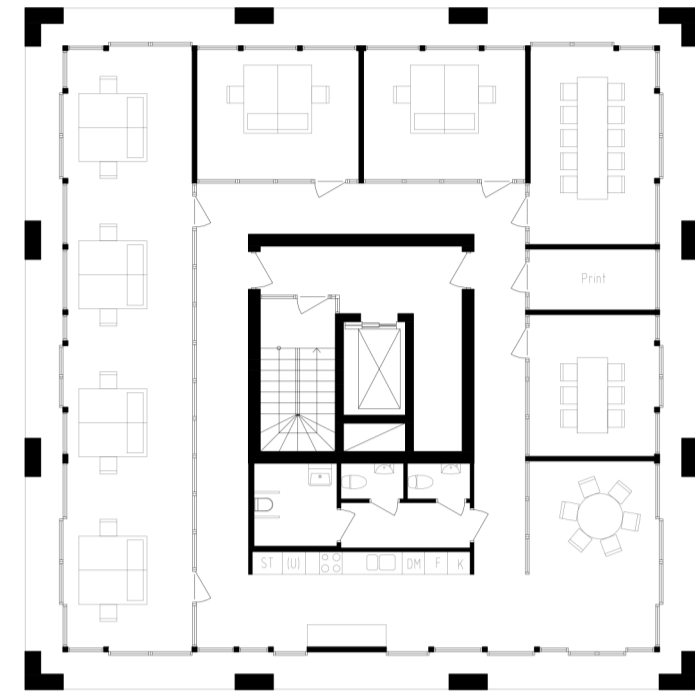


0 1 10

Bottenplan



Kontorsomvandling



Lägenheter

- 6 st 2 rum och kök - 65 m²
- 3 st 3 rum och kök - 75 m²
- 6 st 5 rum och kök - 103 m²

Verksamheter

- Butiklokal - 75 m²
- Café - 75m²

Kontorsomvandling

- 12 platser i blandad utformning
- 2 mötersrum

Totalt 72 platser på 6 plan

AA



Entré

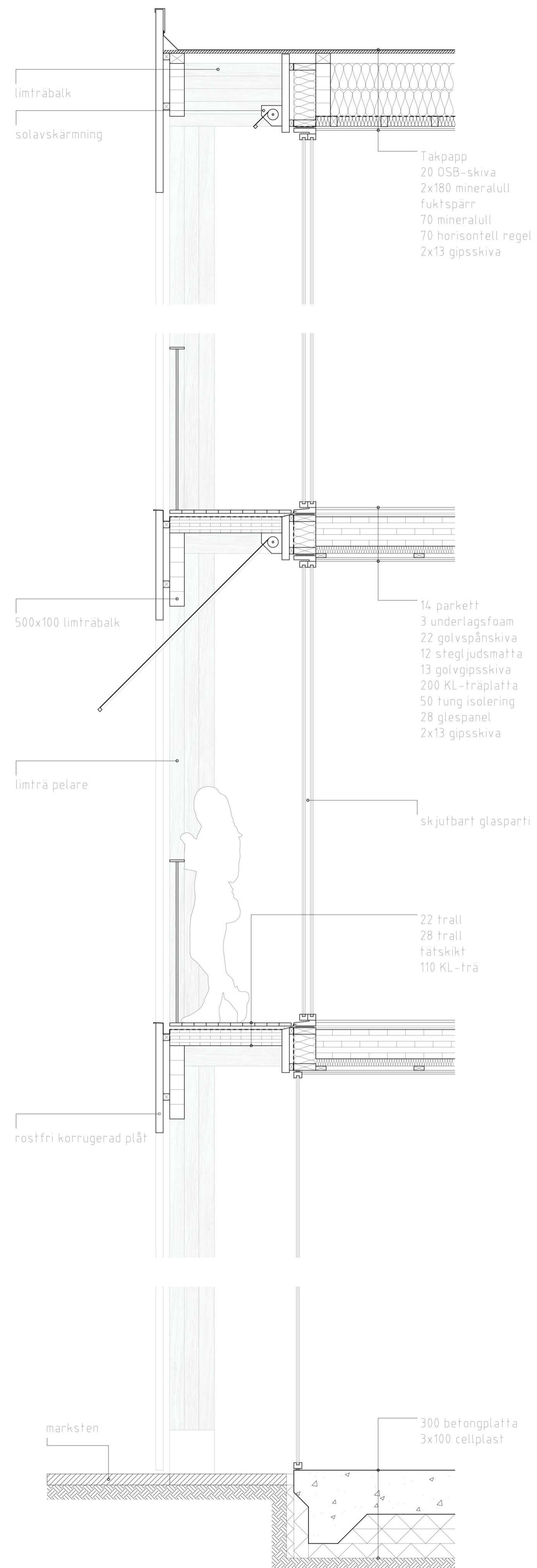


Hus och stadsrum



BB





Rum och fasad

En central idé i projektet är att varje rum ska stå i ett direkt och intimt förhållande till fasaden. Balkongen är inte tänkt som ett tillägg, utan som en integrerad del av bostaden. Genom att skjutpartierna öppnas helt kan rummet förlängas ut i balkongzonen, men även när de är stängda bibehålls kopplingen tack vare stora glasytor golvtill tak utan fönsterbröstning.

Detta förstärker upplevelsen av transparens och närvaro, att rummet sträcker sig hela vägen ut mot fasadens yttersta gräns. Samtidigt bidrar balkongens skiktning till att bevara integritet och avskildhet. Den indragna zonen fungerar som en

buffert, där de olika lagren skapar ett mjukt filter mot omvärlden, utan att kompromissa med ljusinsläpp eller kontakt med utsidan.

Just i detta möte mellan det privata och det publika, det inre och det yttre, ligger projektets arkitektoniska kärna. Det är ett försök att omförhandla gränsen mellan rum och fasad, att skapa ett boende där gränserna är mer flytande, men där tydlighet i form, material och struktur skapar en harmonisk helhet.



Från sovrum till allrum i 2 rum och kök



Fördjupning i hur fasad, balkong och fönster påverkar rummet.