

## FISKHAMNEN

PRUSHA KADIR  
KANDIDATARBETE I ARKITEKTUR  
CHALMERS TEKNISKA HÖGSKOLA

ACEX06  
03/06/2025

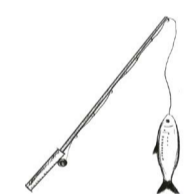
Fiskhandeln i Göteborg tog sin början på 1600-talet. Det började enkelt, på Lilla Torget, där folk samlades för att köpa färsk fisk. Senare flyttade handeln vidare till Lilla Bommen och Stora Hamnkaneln i takt med att staden växte. Men när det blev tydligt att platsen inte räckte till för den växande fiskeindustrin började planerna på en ny hamn ta form.

År 1914 stod den klar – Göteborgs nya fiskhamn.

Den nya fiskehamnen anlades vid Göta älvs södra strand. Området växte med fiskauktionen som nav och många yrkesverksamma runt omkring. Idag har fiskhamnen en hög omsättning och spelar en central roll i handeln och distributionen av fisk och skaldjur.



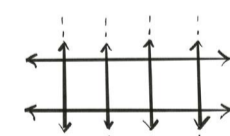
Foto från Fiskhamnskajen, 1930-talet



Ett av de viktigaste målen har varit att bevara områdets särskilda karaktär genom att lyfta fram dess historia. Det görs bland annat genom att grossister och den traditionella fiskauktionen fortfarande är aktiva och bidrar till den dagliga verksamheten. Samtidigt har platsen utvecklats med nya inslag längs kajen, som restauranger, kaféer, uteserveringar och foodtrucks. Alla med fokus på havets råvaror.



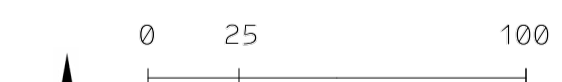
Göta älv har alltid varit en grund till Göteborgs tillkomst. Det var tillgången till vatten som gjorde att människor en gång i tiden började bosätta sig här. Men idag finns det få platser där man kan möta den på riktigt. Verksamheter och bebyggelse täcker stora delar av kajerna, vilket gör att kontakten med vattnet ofta går förlorad. En viktig idé har därför varit att återskapa mötet mellan stad och älv genom att öppna upp siktlinjer, föra in vattnet i stadsrummet och skapa platser där människor kan stanna upp och slå sig ner.



Idag präglas området bara av grossister och en industriell karaktär, vilket gör att det känns otillgängligt för allmänheten. Oscarsleden fungerar dessutom som en barriär mellan fiskhamnen och de omgivande stadsdelarna, vilket gör det svårt för gående att både nå området och njuta av utsikten. För att göra området mer tillgängligt för människor har målet varit att skapa gångstråk från de omgivande stadsdelarna in i fiskhamnen. Ett nytt promenadstråk längs kajen ska koppla samman Röda sten och Göteborgsoperan, och ett nytt färjeläge vid Amerikaskjulet kommer att underlätta för personer från andra sidan älven att ta sig till området.

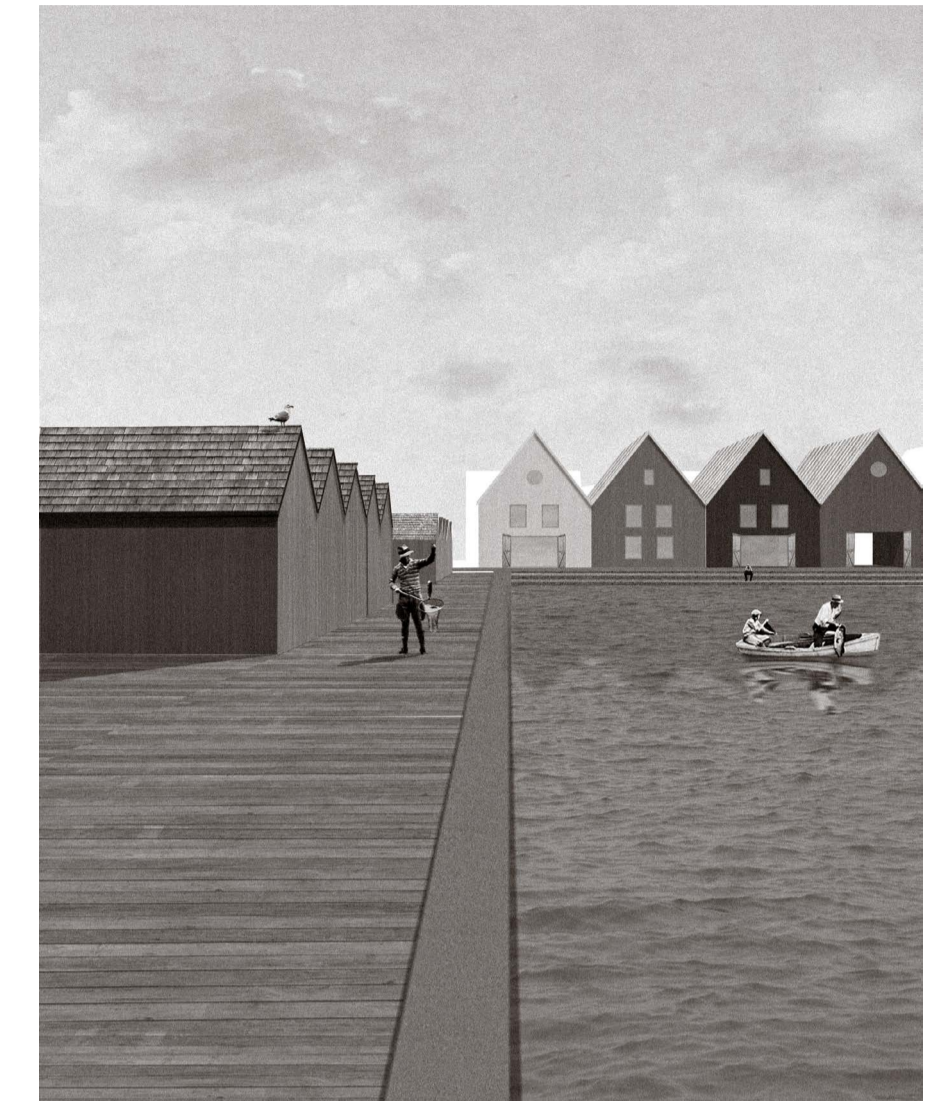


STRUKTURPLAN 1:4000

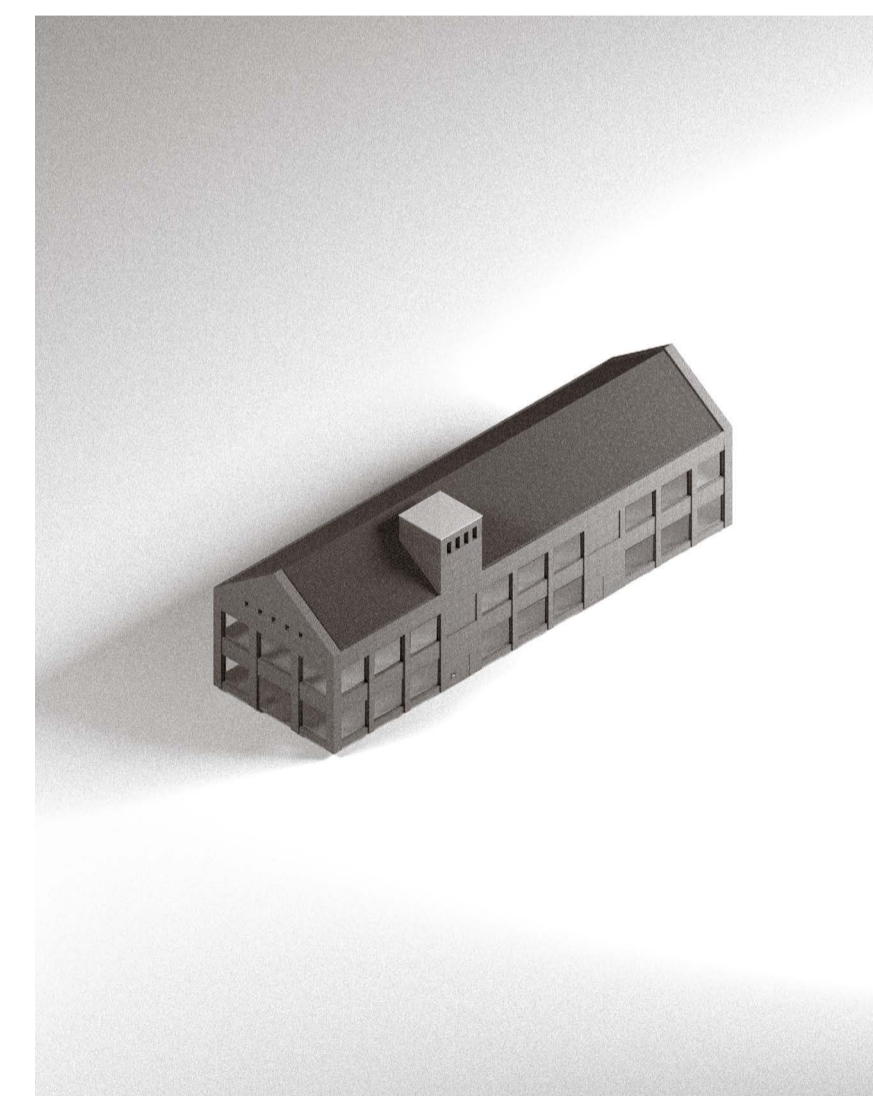




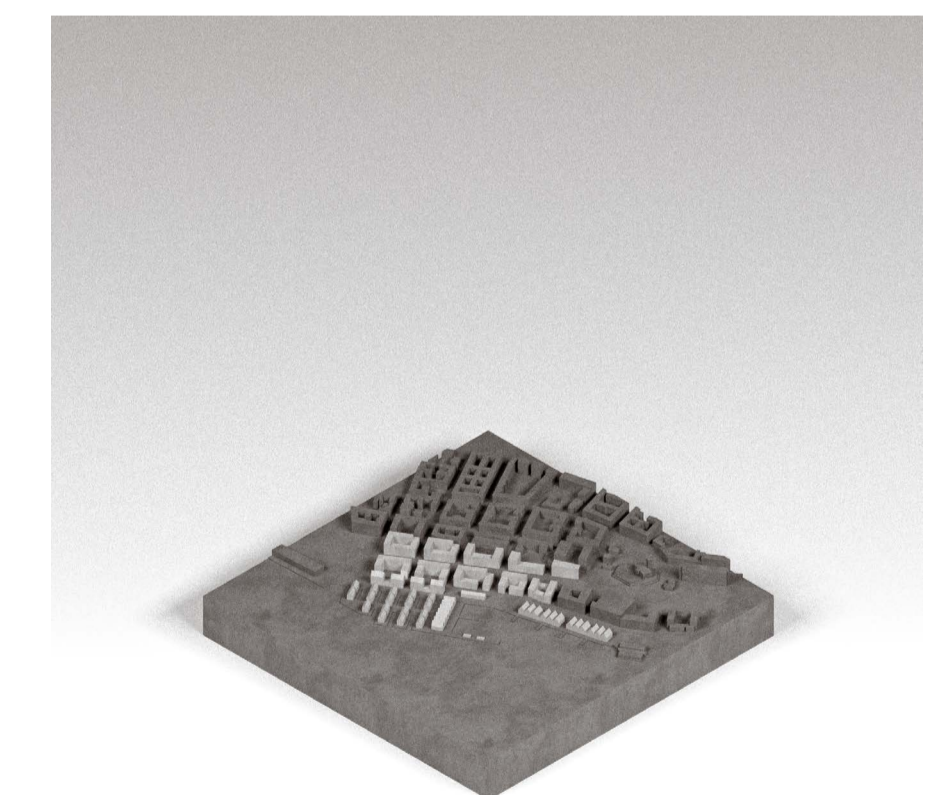
VY FRÅN KANAL MED OMGIVANDE BOSTADSHUS



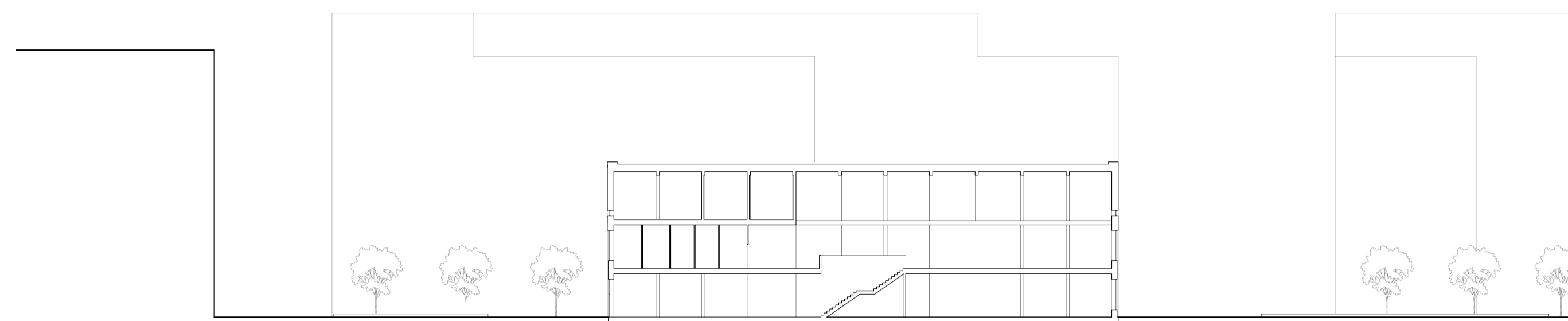
VY FRÅN PIREN ÖVER DE NYA FISKVERKSAMHETERNA LÅNGS MED KAJEN



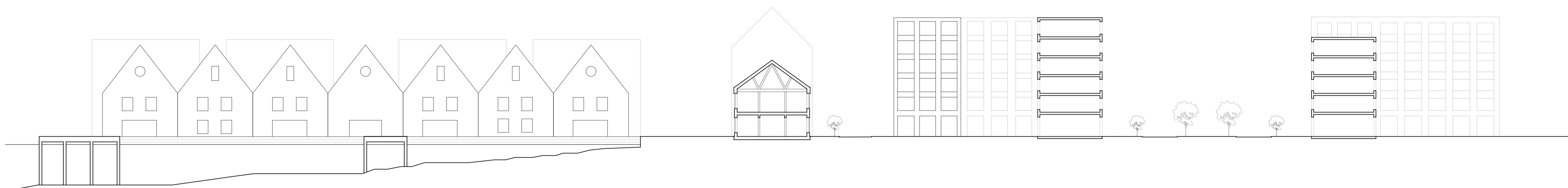
AXOMETRI AV BIBLIOTEK



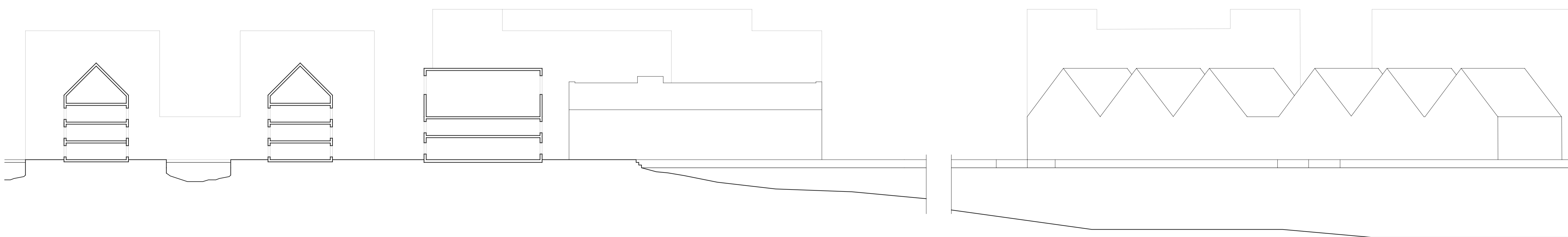
FÅGELPERSPEKTIV AV STADSBYGGNAD



C-C



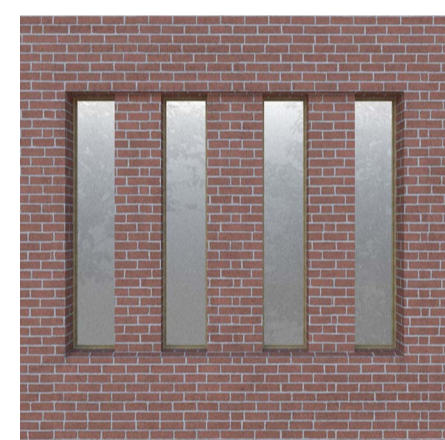
A-A



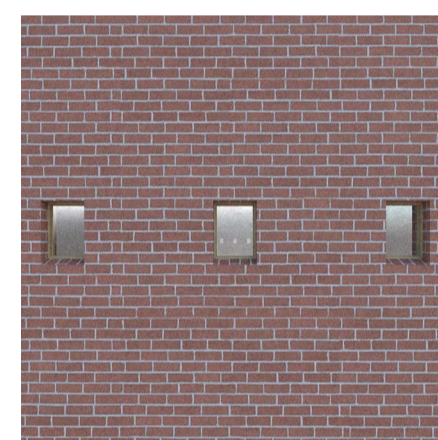
B-B



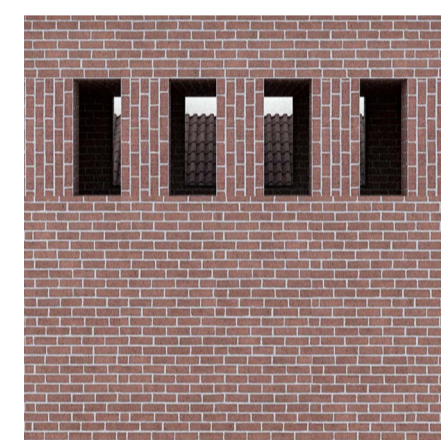
I området möts man av industrins närvaro och av byggnader som bär på en historia av arbete och hamnliv. Det finns något i platsens uttryck jag inte har velat störa - det robusta, råa och industriella. Byggnaden är uppförd i traditionella material, med en yttre och inre skalmur och en bärande trästruktur. Förebilden är hämtad från den tegelarkitektur som präglar platsens äldre byggnader. De icke bärande tegelpelarna är centrala för uttrycket. De bär inte bara visuellt utan också minnet av industri och något tidlöst, något som står kvar. De indragna partierna i skalmuren skapar en rytm i fasaden, ett repetitivt mönster som både förstärks av och formats utifrån fönstrens placering. Den rejäla skorstenen lånar sitt uttryck från äldre fabriker, samtidigt som den fyller byggnadens egna funktioner. Sadeltaket är en del av det övergripande formspråket i området. Här har det sänkts något för att låta teglet dominera i gavlarna och muren.



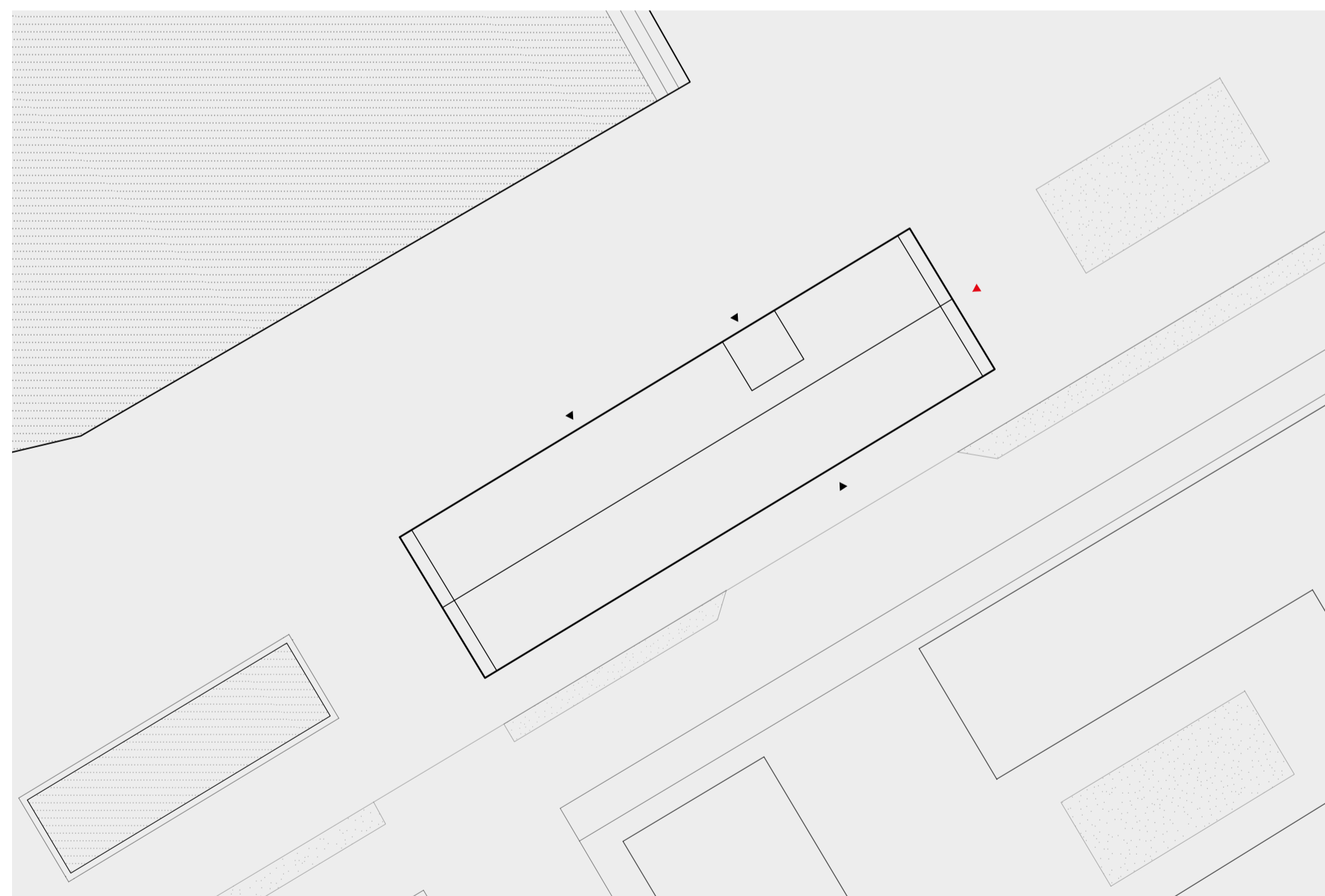
FÖNSTER I MUR



FÖNSTER I GAVEL



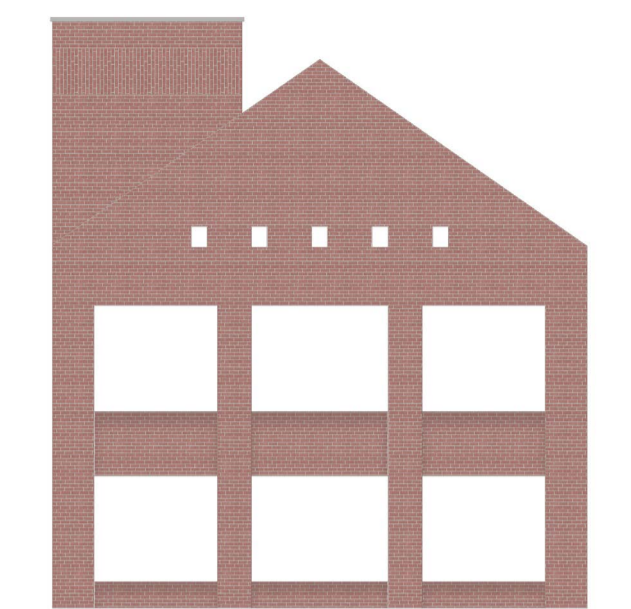
HÅL I SKORSTEN



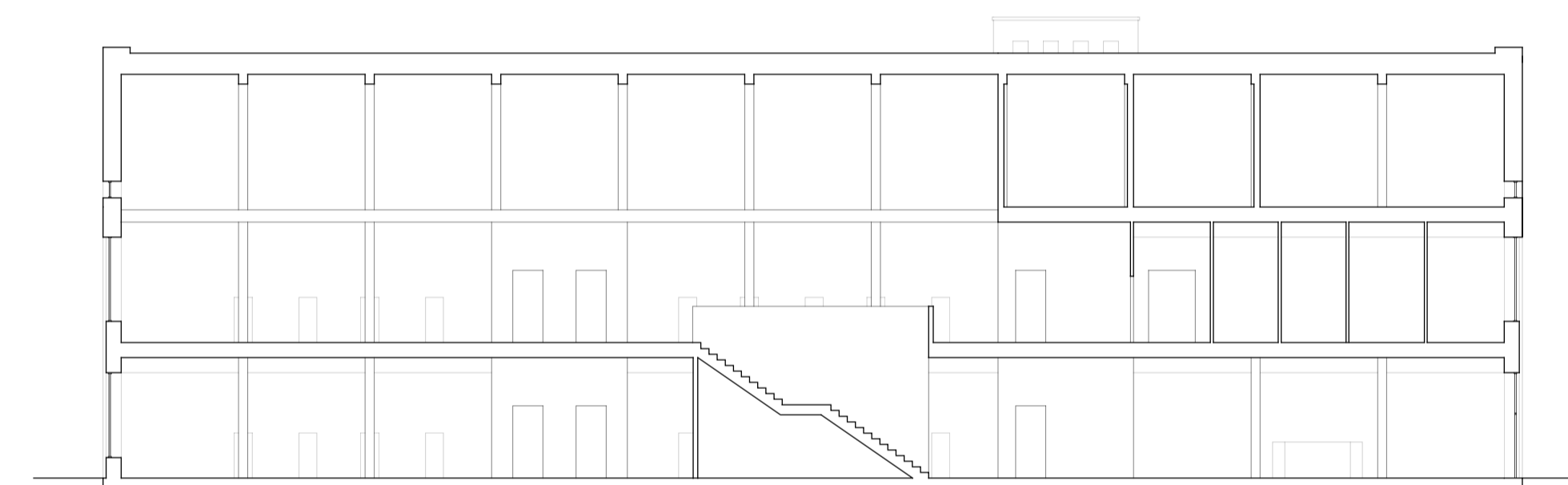
SITUATIONSPLAN 1:400



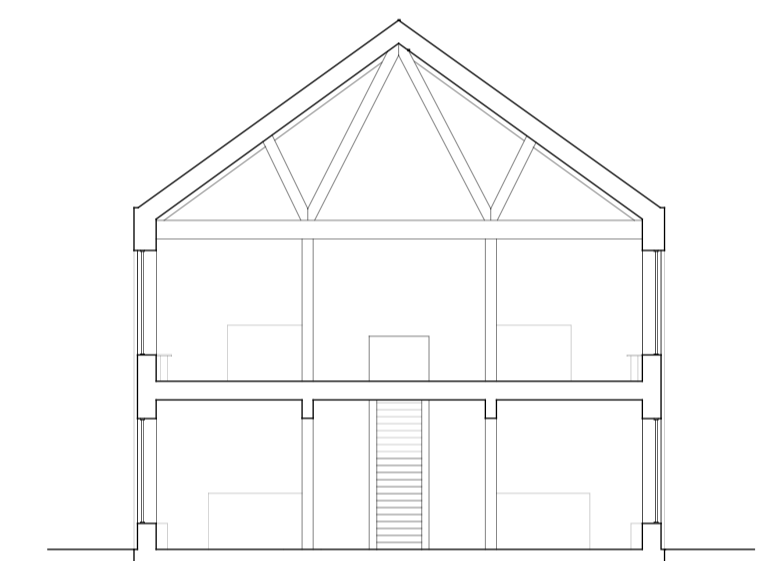
SYD



VÄST



D-D



E-E

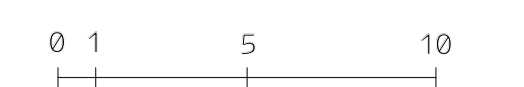


NORD

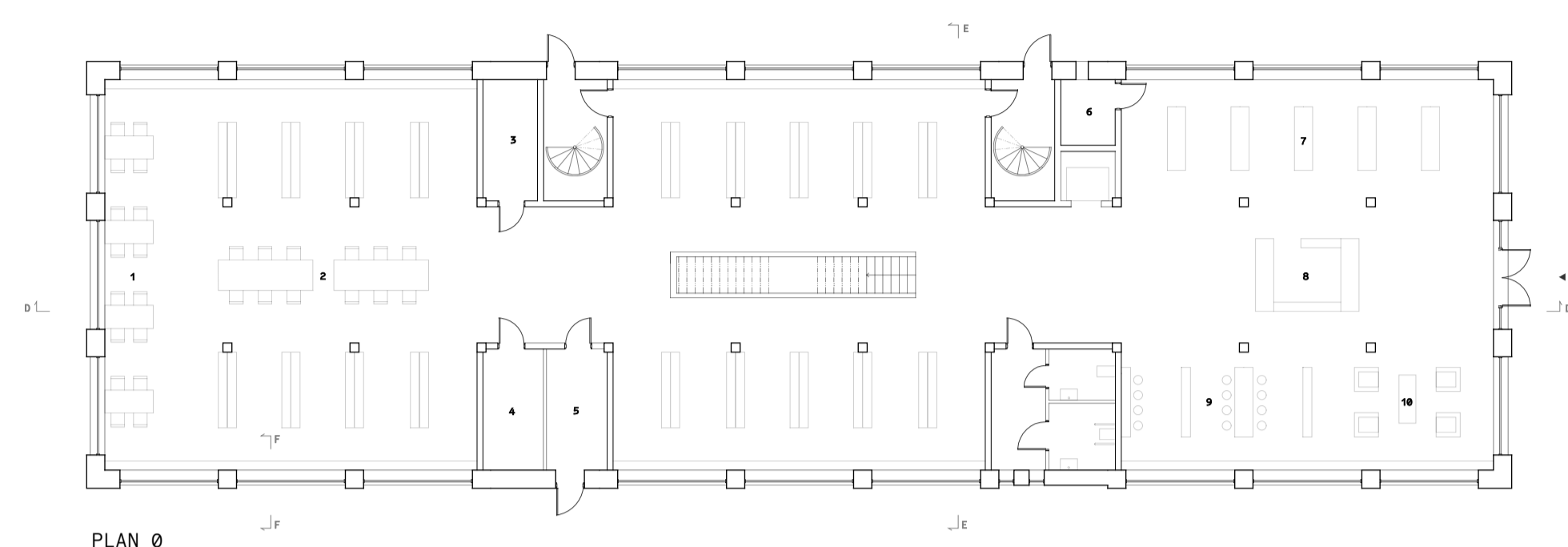


ÖST

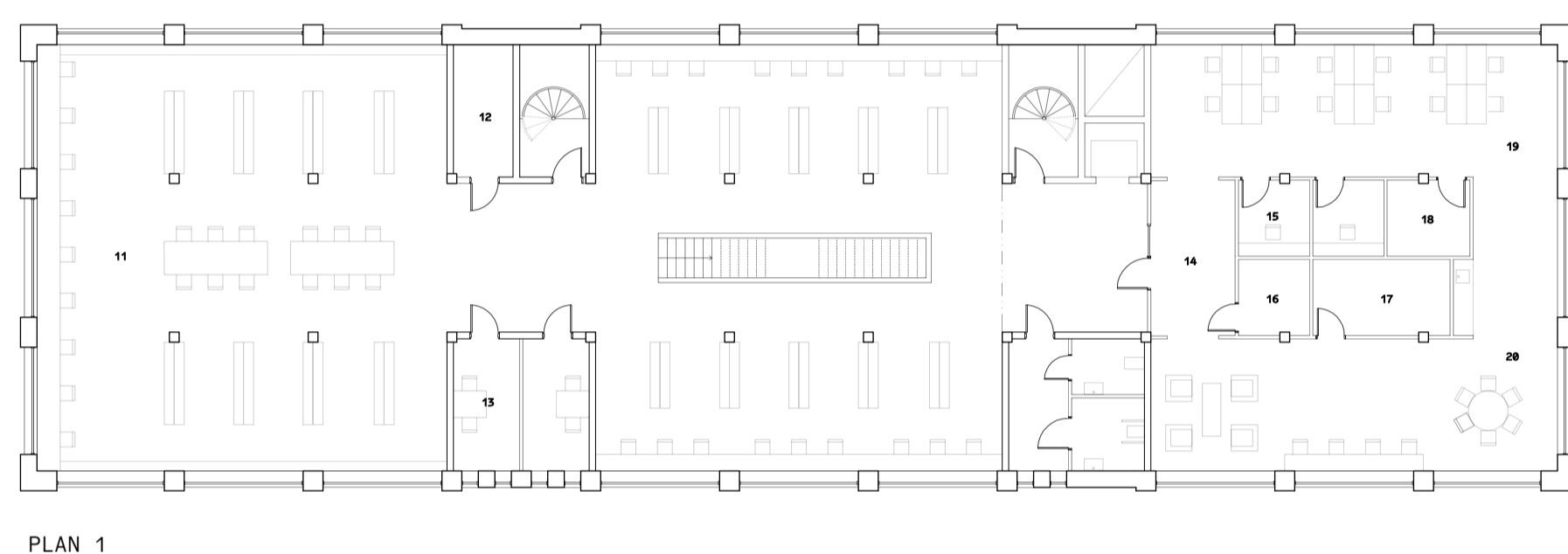
FASADER & SEKTIONER 1:200



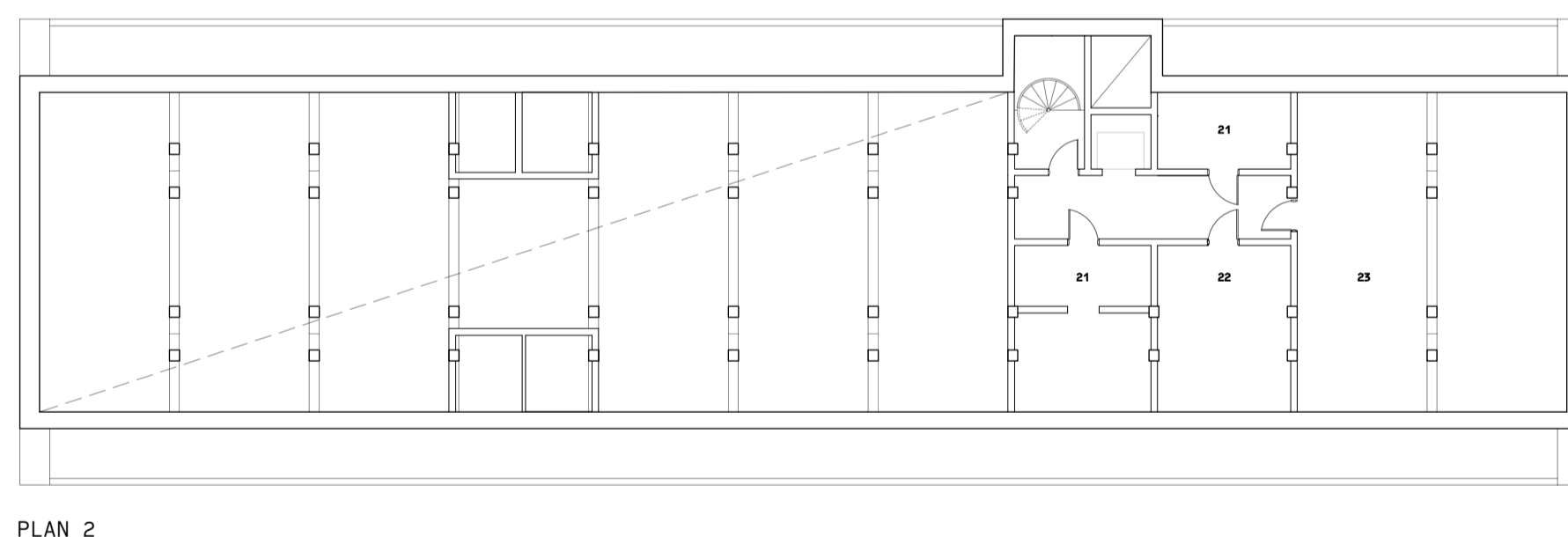
1. Sittplatser
2. Dataplatser
3. Förråd
4. Printrum
5. Soprum
6. Förrum för bokinkast
7. Magasin
8. Informationsdisk / lånedisk
9. Barnavdelning
10. Sittplatser



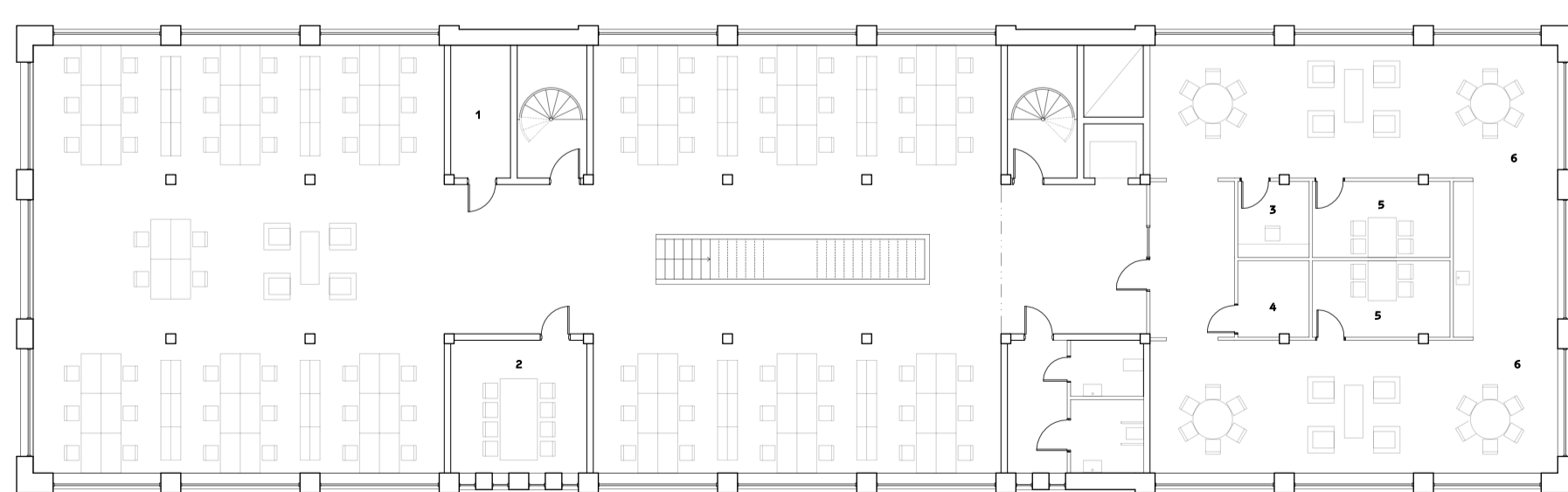
11. Tysta platser
12. Förråd
13. Tysta studierum
14. Entre till personalrum
15. Tyst mötesrum
16. Omklädningsrum
17. Samtalsrum / vilorum
18. Kopieringsrum
19. Arbetsplatser
20. Pentry



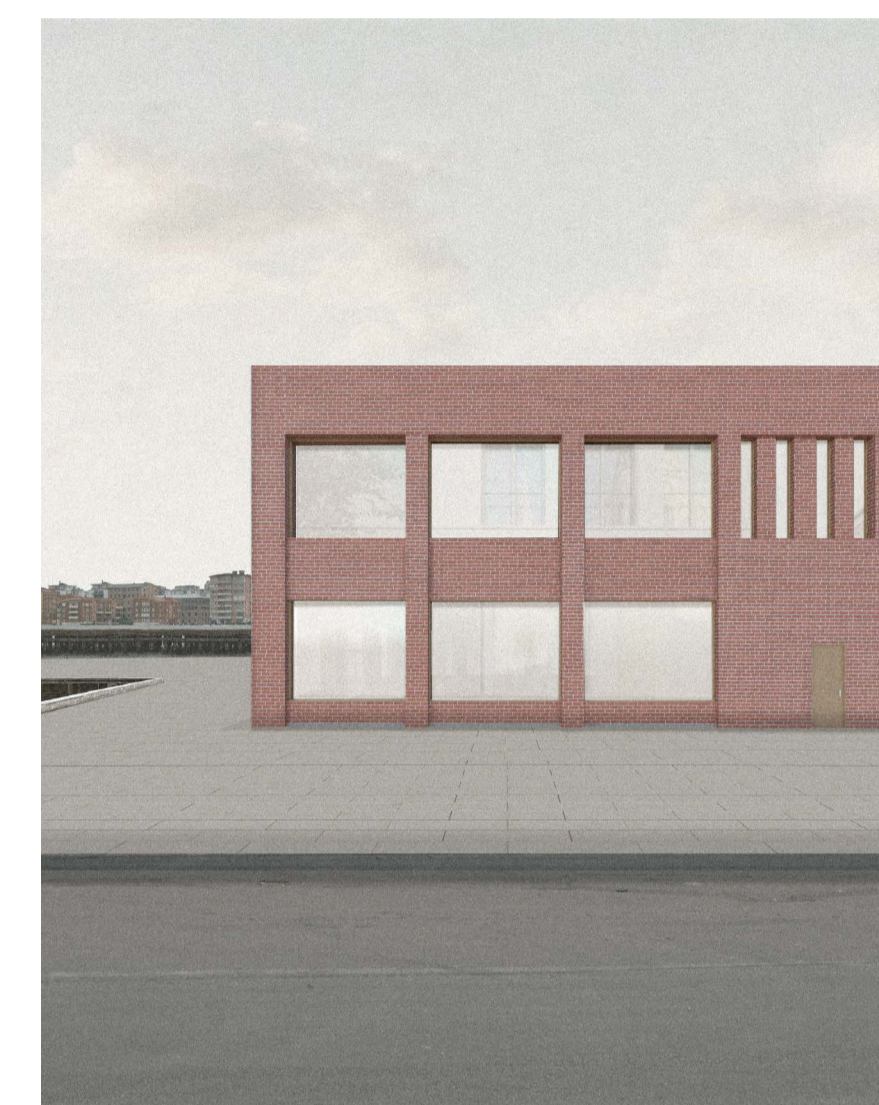
21. Förråd
22. Sprinklerrum
23. Fläktrum



1. Förråd
2. Grupprum
3. Telefonrum
4. Omklädningsrum
5. Samtalsrum
6. Pentry



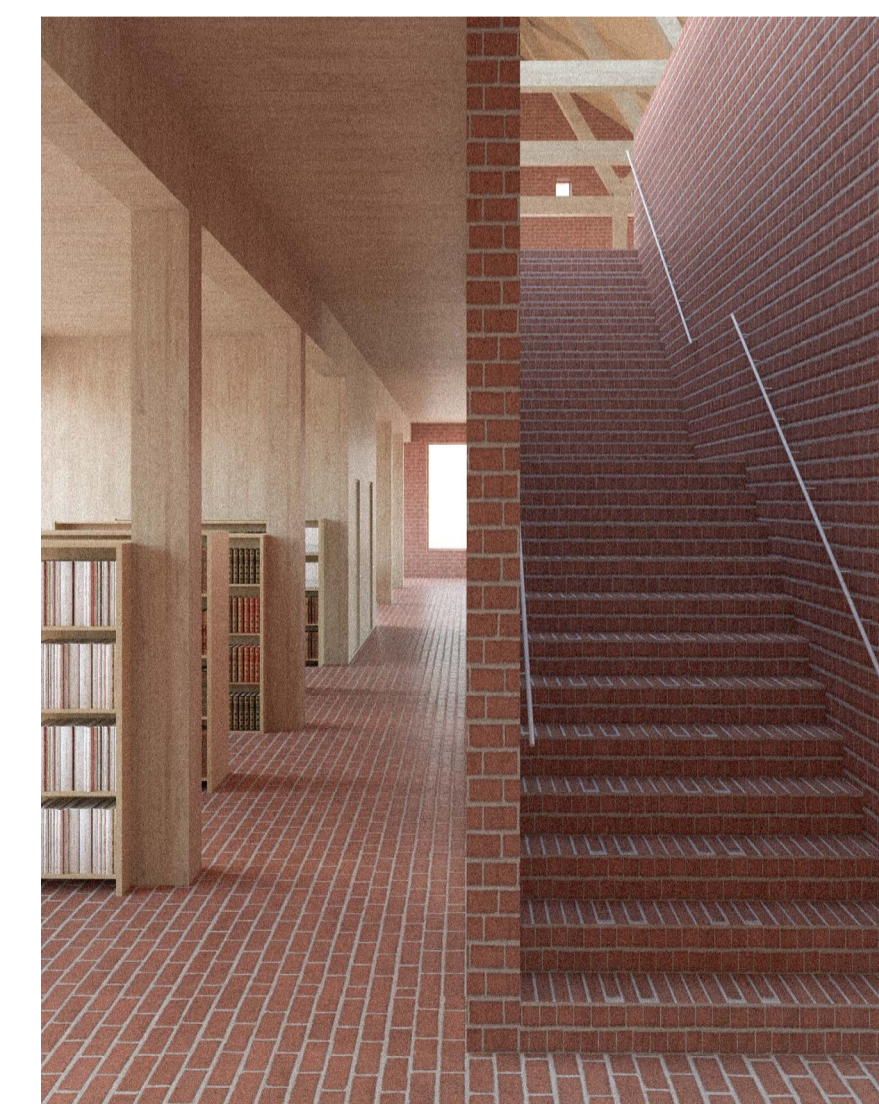
Planlösningen bygger på en enkel idé: desto längre in man rör sig i byggnaden desto mer anpassad blir miljön för läsning och fokus. En central trappa leder upp till andra våningen där merparten av sittplatserna är samlade. Platserna är placerade längs fönstren både för att underlätta studier och läsning, men även för att ta tillvara på utsikten mot älven. Byggnaden har en öppen struktur med tydliga siktlinjer vilket gör den lätt att orientera sig i. Samtidigt är rummen utformade för att kunna förändras över tid utan att det krävs några större ingrepp.



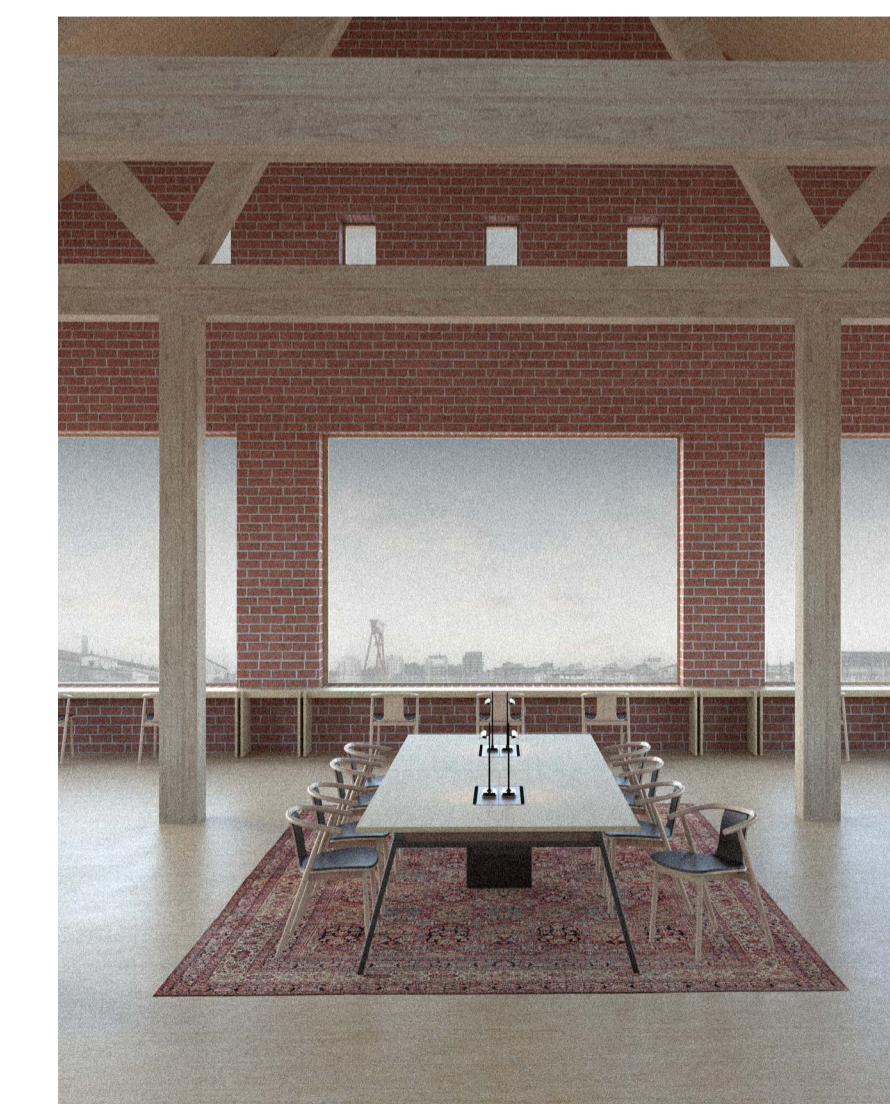
VY ÖVER FASAD I STADSRUM



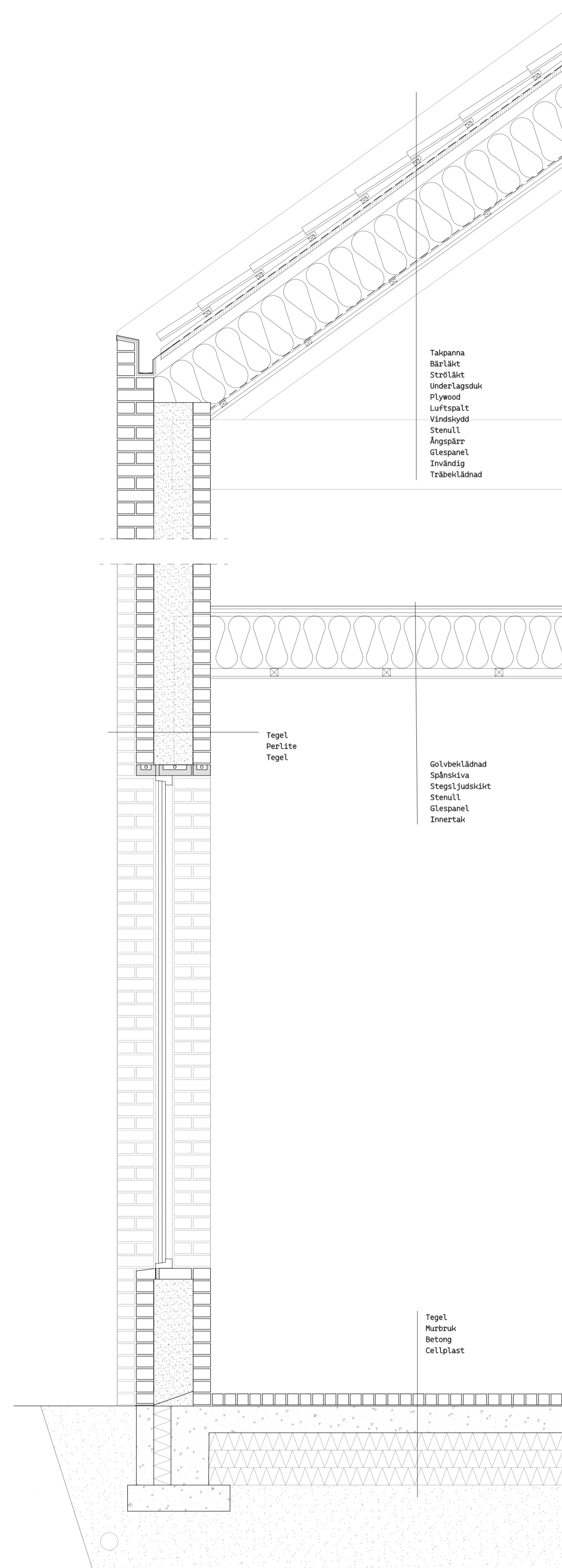
VY ÖVER MAGASINET I ENTRÉN



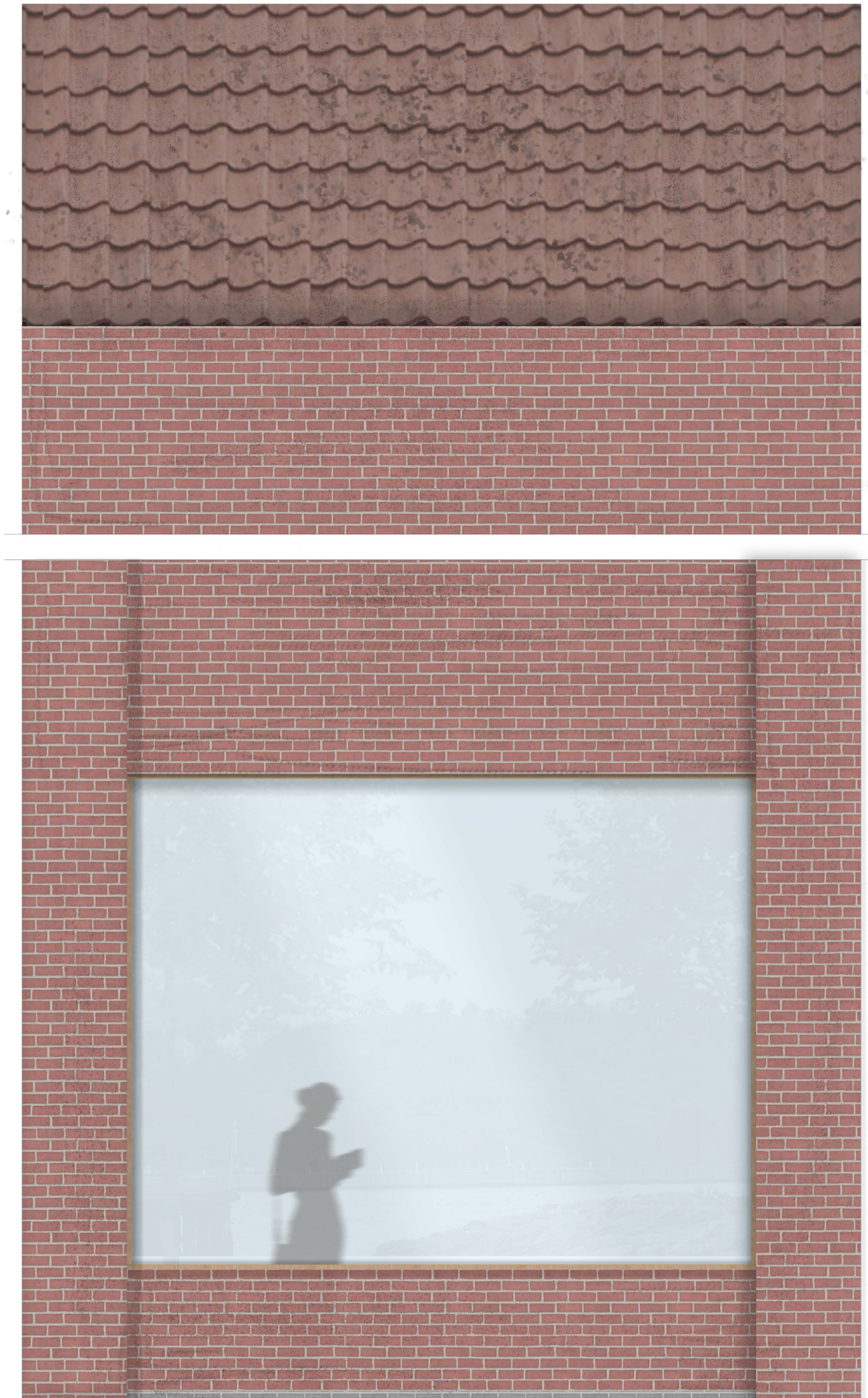
VY ÖVER TRAPPA PÅ PLAN 0



VY ÖVER TYST ZON PÅ PLAN 1



DETALJSEKTION 1:20  
F-F



FASADUTSNITT 1:20