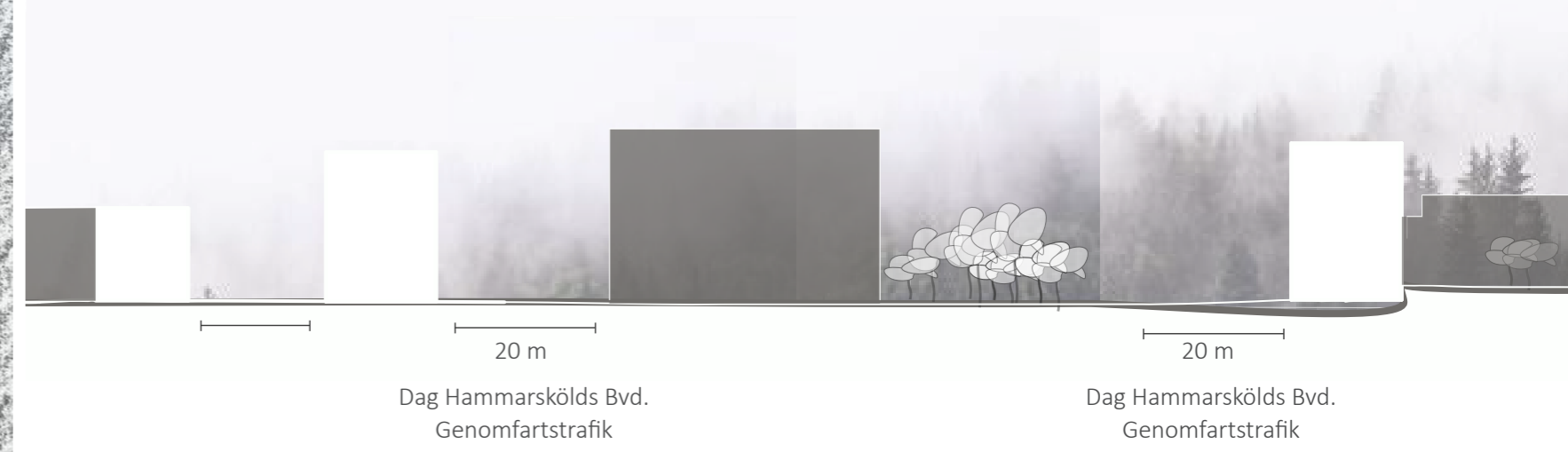




PERSPEKTIV, BYGGNAD VID GATA



## FOKUSOMRÅDE

Barfotahus handlar om ängsmark, om vilda gröna rum och om att känna – *verkligt känna* - närheten till Änggårdsbergen. Utan högt tryck på hårdgjorda ytor, finns då inte ny potential för hus i park? Eller hus i natur för den delen. I valet mellan att bo i staden eller strax utanför staden står kanske vissa kvaliteer mot varandra. Närhet till andra står mot närhet till naturen. Hållbart markutnyttjande mot känslan av det egna, avskiljda boendet.

Men vad är det *egentligen* som skapar den där barfotakänslan? Den nära relationen till utomhus som vild natur ger. Rofylltheten i boendet som är möjligt utanför staden. Kan det ta form även när vi bor tätt?



PLAN BEBYGGELSESTRUKTUR 1:8000 (A1)

## STADSPAN

### Bebyggelse och mark

Närmast boulevarden i det nya området finns bebyggelse i kvartersform. Gårdarna är delvis öppna, men upphöjda och nås med trappor från boulevarden.

Resten av bebyggelsen ligger fritt i landskapet i rumsbildande formationer. Närmast husen finns privata gårdar, men i övrigt har marken helt offentlig karaktär, likt en allmänning. Den består av ett format landskap av ängsmark, våtmark, dammar och trädgångar. Marken signalerar inte direkt vistelseyta, utan syftar till att skapa en buffertzona som ger de friliggande husen sin privathet. Rörelsen genom ängsfälten samlas och riktas med ett system av gångvägar. Vistelse i landskapet sker i huvudsak på utformade platser.

Ängs- och våtmarksfälten kräver mindre skötsel jämfört med traditionella gröna stadsmiljöer men bidrar stort till biologisk mångfald och ekosystemtjänster.

### Vägar och vatten

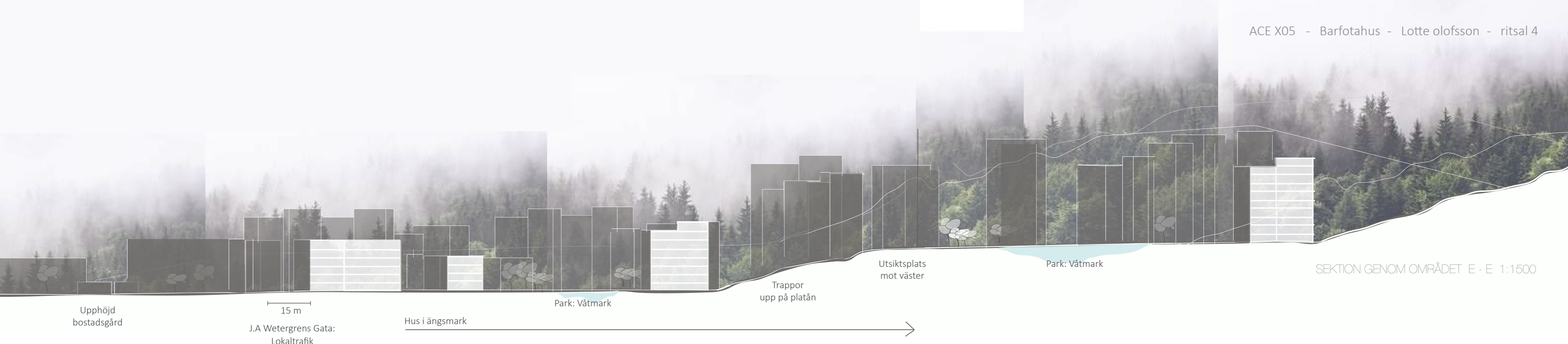
Dag Hammarsköldsleden är här 150 meter bred och körfälten delade i två delar. Mellan dem utvecklas befintligt grönområde längs leden till parkstråk med offentlig verksamhet och arbetsplatser. Boulevarden kantas på båda sidor av sammanhållen hög bebyggelse, men med många släpp för sikt i mot bergen. I släppen skapar uttagna hörn vindskyddade platser, möjliga för verksamheter.

All körbar mark öster om leden förutom JA-Wettergrens gata är utformad som gårdsgator, belagda med marksten och är trädplanterade.

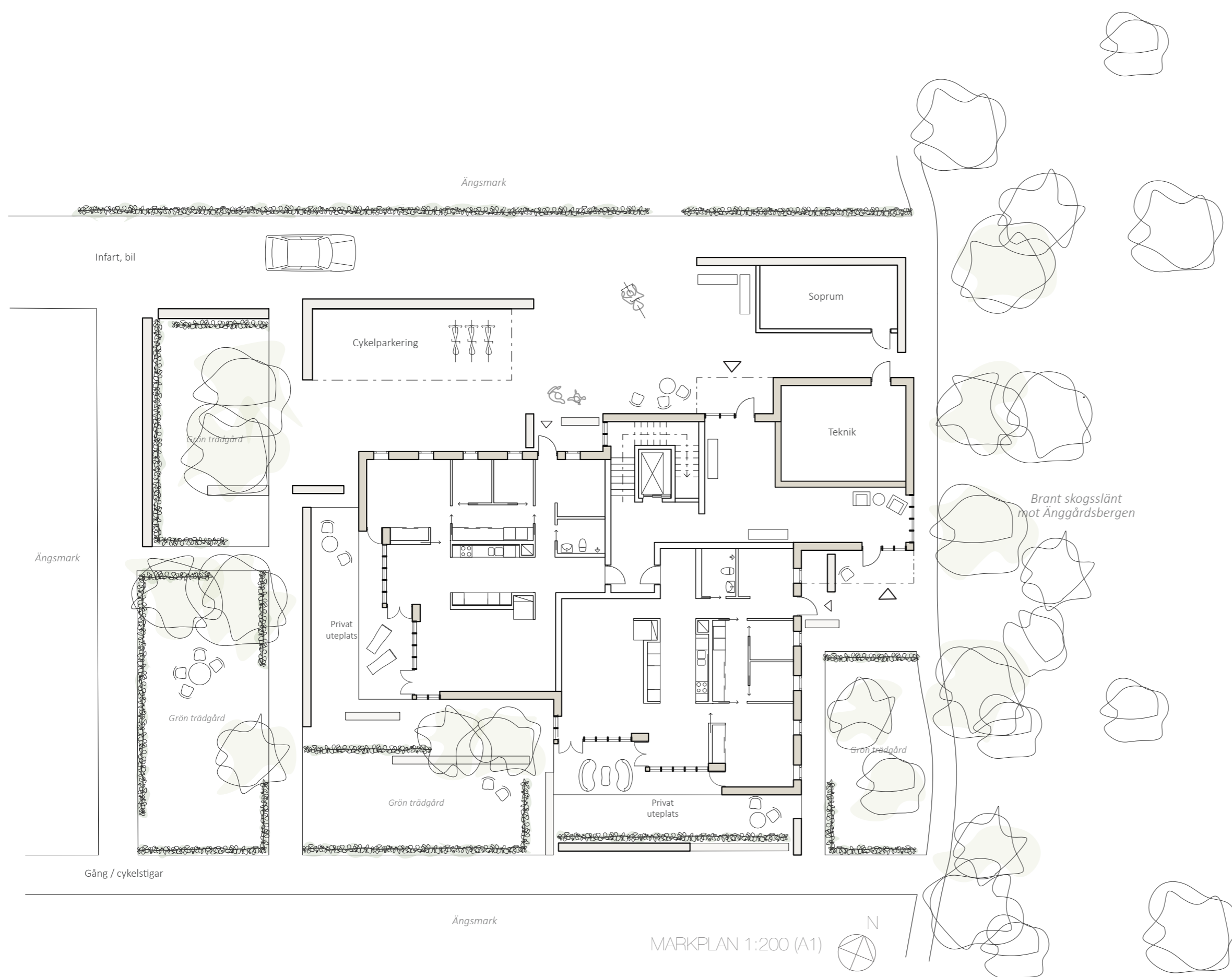
Regnvattenmängderna från Änggårdsbergen är stora och leds öppet genom området till befintlig kulvert under Dag Hammarsköldsleden.



ILLUSTRATIONSPLAN 1:2000 (A1)



# BARFOTAHUS

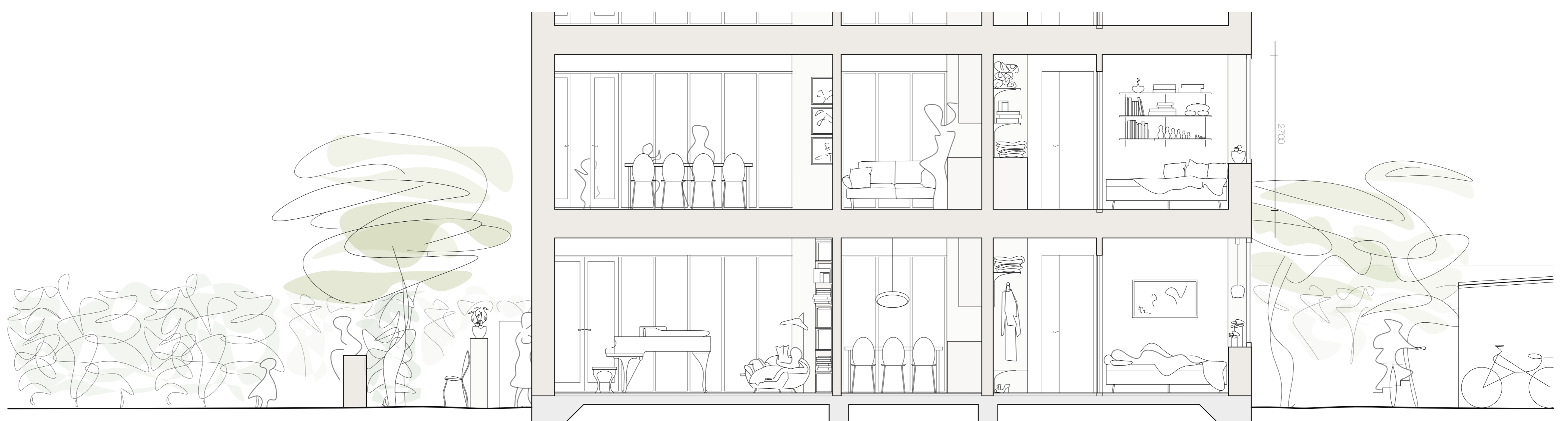
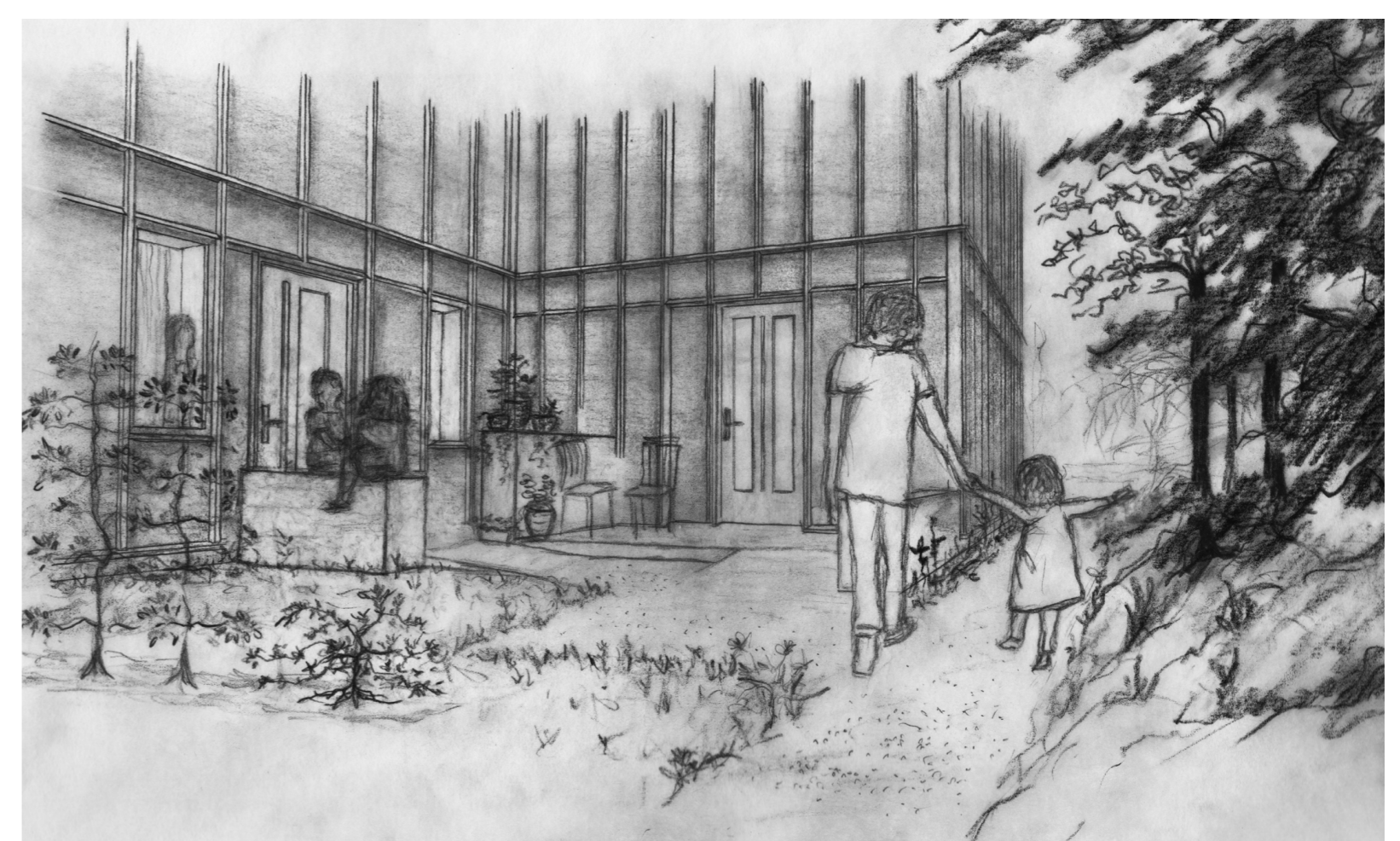


## BYGGNAD

Byggnaden är ett typhus för området framför entrén till Änggårdsbergen. Utsikten neråt- och skogssikten uppåt - är en fantastisk kvalitet. För att ta den tillvara i bostäderna, men också för att behålla den på marken runt husen, är byggnaderna höga med ett litet fotavtryck. De är placerade för att skymma så lite av sikterna som möjligt.

Byggnaden har en privat gård omgiven av fält av ängsmark och våtmark. Murar i olika höjder och planterade häckar ger privatet åt gården. En del murar är låga och sittvänliga, andra höga och helt insynskyddande. Byggnaden nås från flera håll med gångstigar över fälten. Där stigar inte passerar fungerar ängarna istället som buffertzon mot det omgivande offentliga park- och naturområdet.

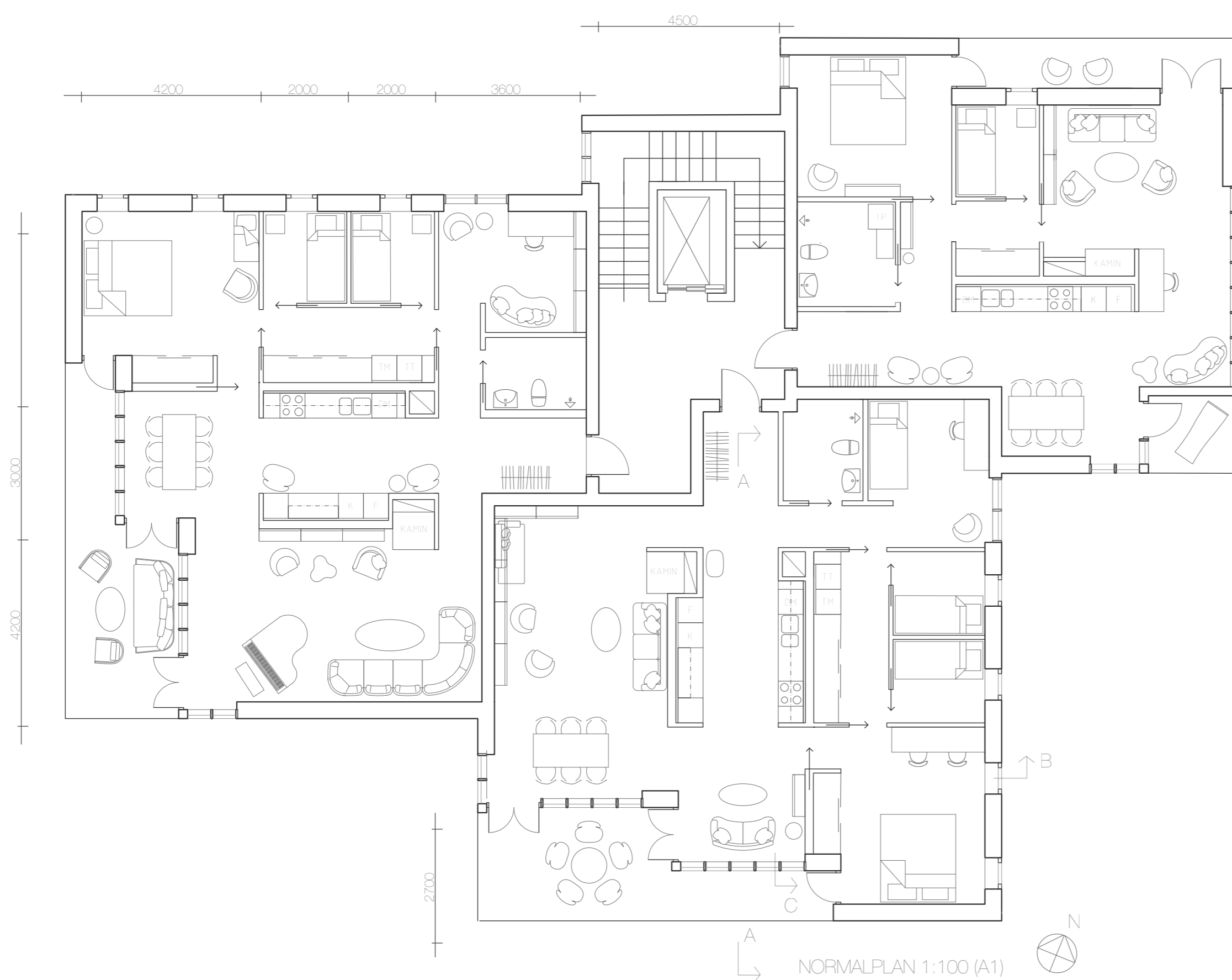
Ett barfotahus i stadsmiljö - ett rakt igenom massivträhus. Inga material tillagda mer än de nödvändiga. Och material som ska levas nära. De som känns under fötterna. Och fingrarna. Och som luktar. Trä och linolja. En bostad att öppna upp mot naturen och en bostad för avskildhet och ro. Men tätt. På höjden istället för på marken.





PERSPEKTIV: HUVUDRUM

## BOSTADEN

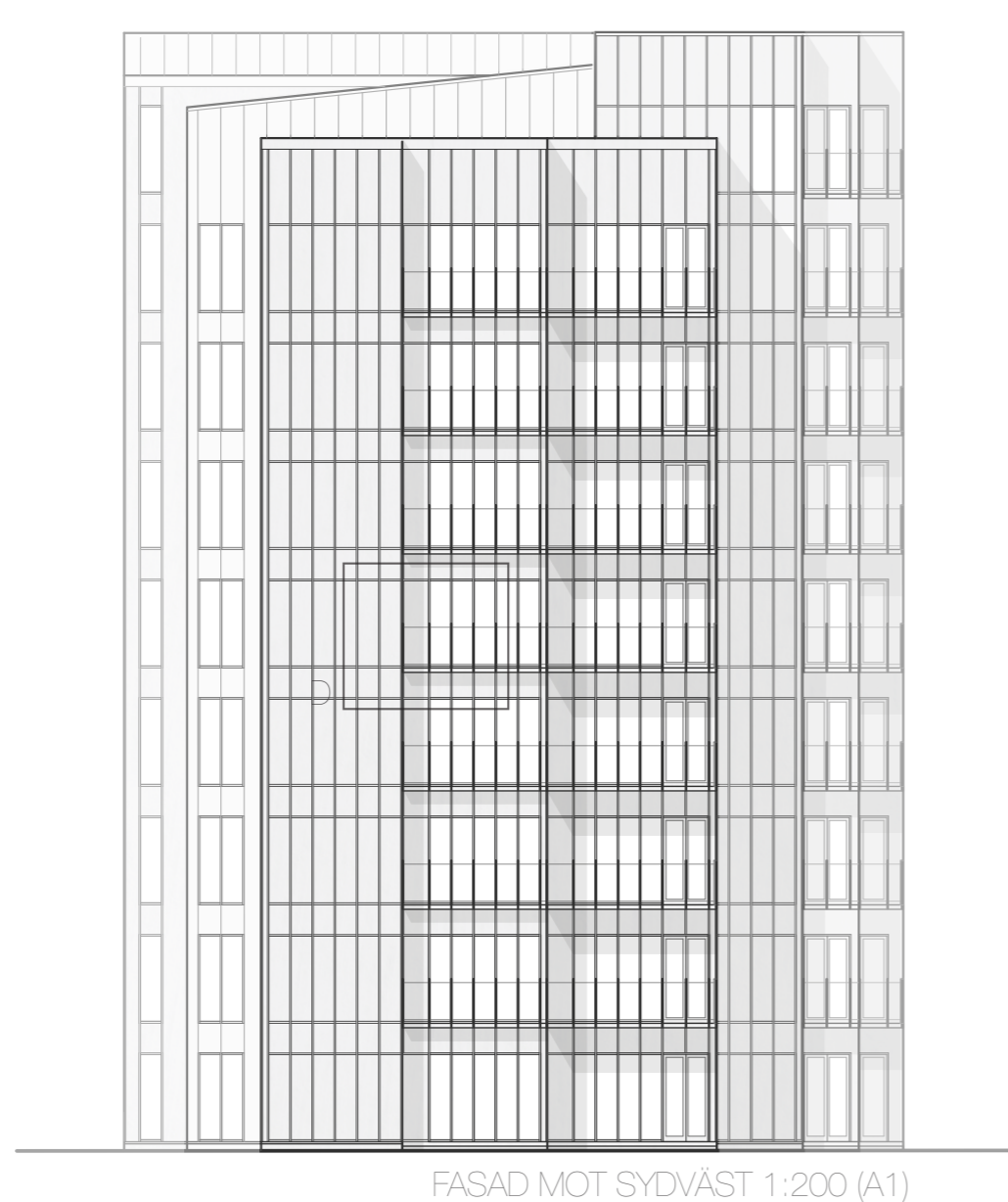


Varje våningsplan rymmer tre bostäder med liknande rumsstruktur. Från bostadens entré, genom ett indirekt belyst hallrum och kök, märks ljus från flera håll. Från matplatsens glasparti rakt fram och från sidoöppningar mot tvärgående axlar. Köket är platsbyggt i trä och helt slätt för att ge rummet en sammanhållen väggyta. Det breda glaspartiet veckar sig runt balkongen på bostadens ena sida och matplatsen övergår i vardagsrum. Åt andra hållet finns de privata rummen, små och mer slutna.

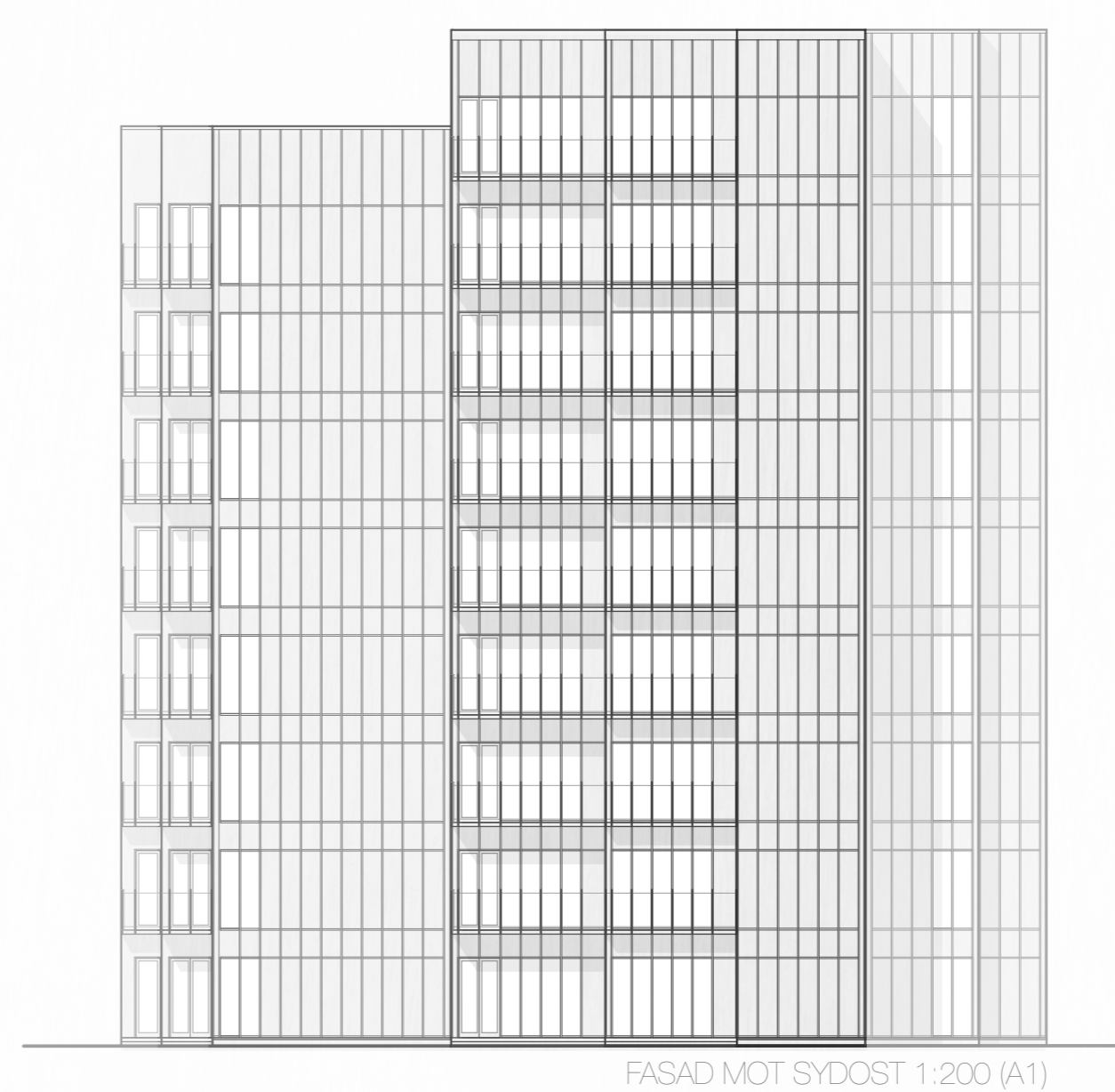
Naturen – bergssluttningen eller utsikten – är närvarande i tre riktningar. Sikter och rörelser mynnar ut i fönsterpartier eller balkonger. Golvet slutar abrupt och naturen tar vid. Flera långa siktlinjer låter ljuset och öppenheten närvara även i bostadens inre.

Att röra sig genom rummen är en växling mellan avskildhet och vidsträckt. Slutet och inomhusupplevelsen upplevs i passager och smala riktade rum. Öppenhet och utomhusupplevelsen i ljusa, flödande, rymliga ytor. Rummen är utformade så för att låta bostaden förstås som många olika platser. Allt överblickas inte samtidigt. Man kan vara här eller någon helt annanstans och i upplevelsen är det långt däremellan.

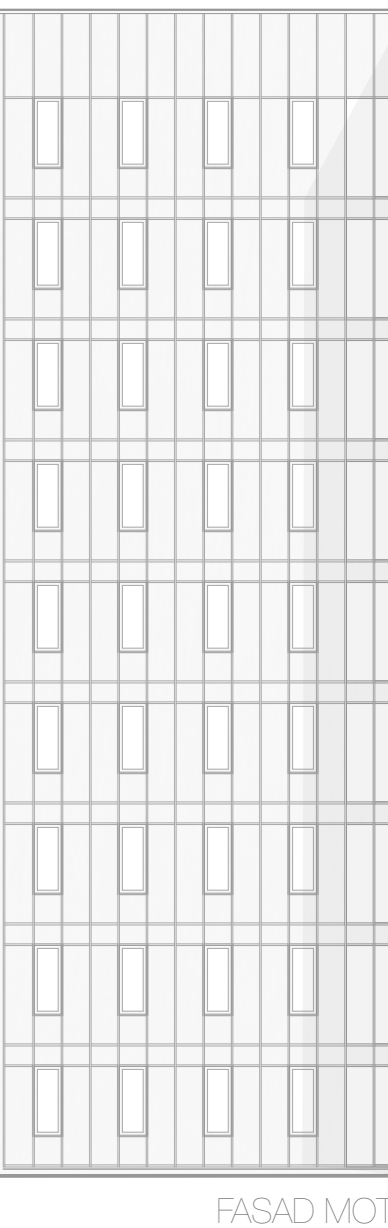
Glaspartierna är karaktärsskapande. De byggs kring poster av bärande regler. Karmarna blir djupa och sikten skymms växelvis vid rörelse förbi dem. Tillsammans med glasens smala mått ger partierna en begränsad öppenhet trots sin storlek. De små fönstren i sovrummen är satta ända upp i tak. På så sätt får en liten fönsterbredd ge rummen både privathet och ljus.



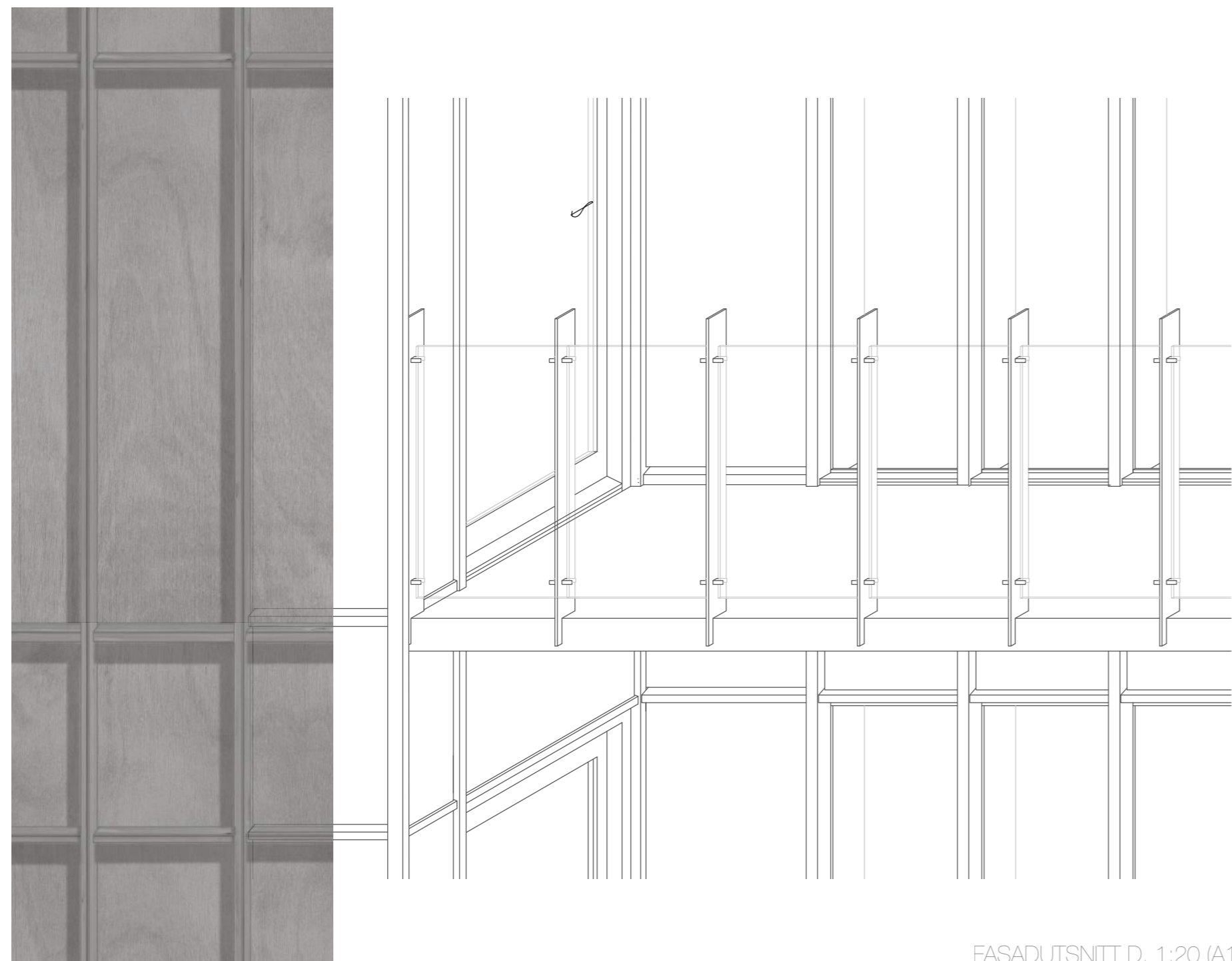
FASAD MOT SYDVÄST 1:200 (A1)



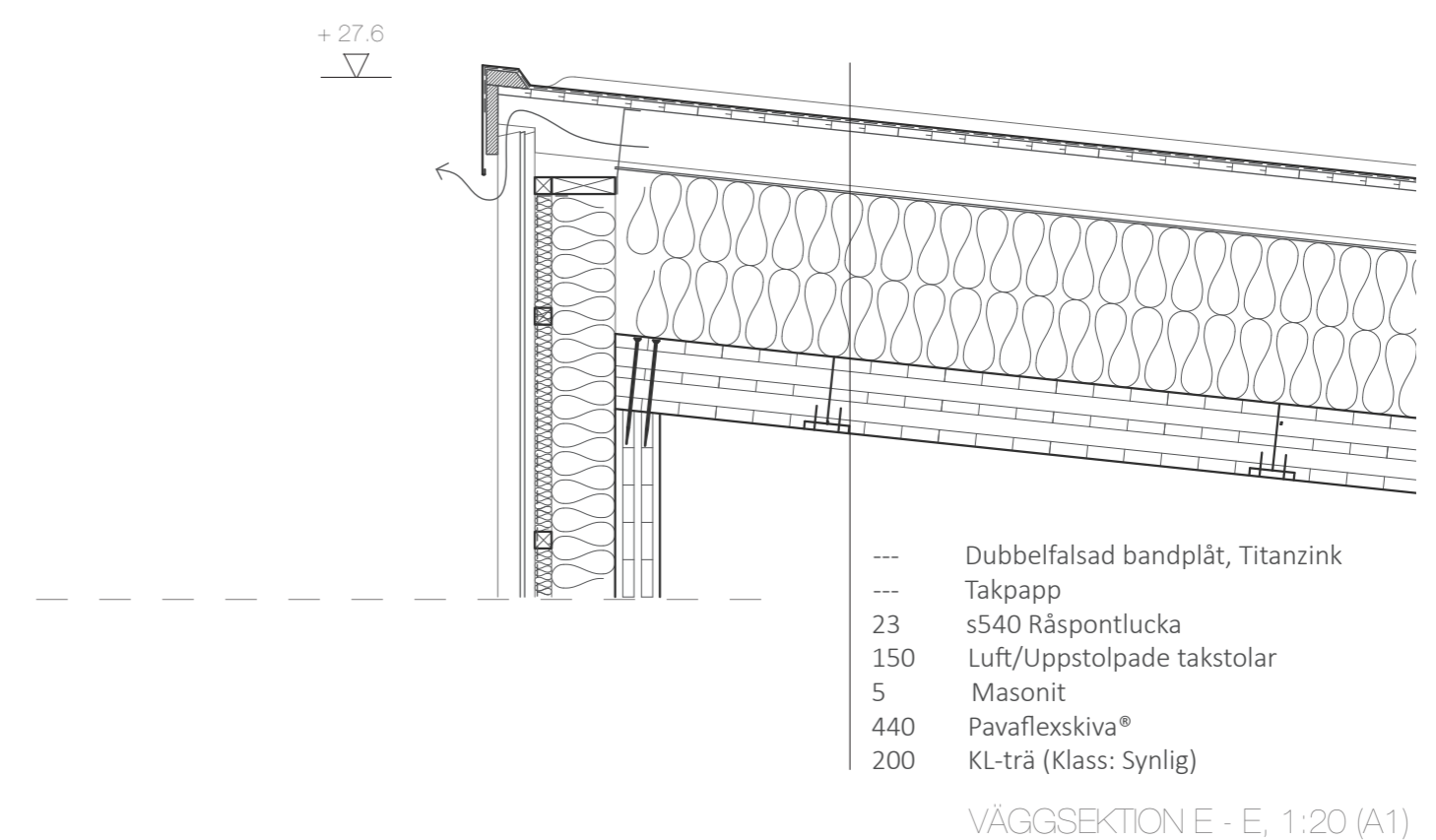
FASAD MOT SYDÖST 1:200 (A1)



FASAD MOT SYDVÄST 1:200 (A1)



FASADUTSNITT D, 1:20 (A1)



- Dubbelfalsad bandplåt, Titanzink
- Takpapp
- 23 s540 Råspontlucka
- 150 Luft/Uppstolpade takstolar
- 5 Masonit
- 440 Pavaflexkiva®
- 200 KL-trä (Klass: Synlig)

VÄGGSEKTION E - E, 1:20 (A1)

### Ett trähus som andas

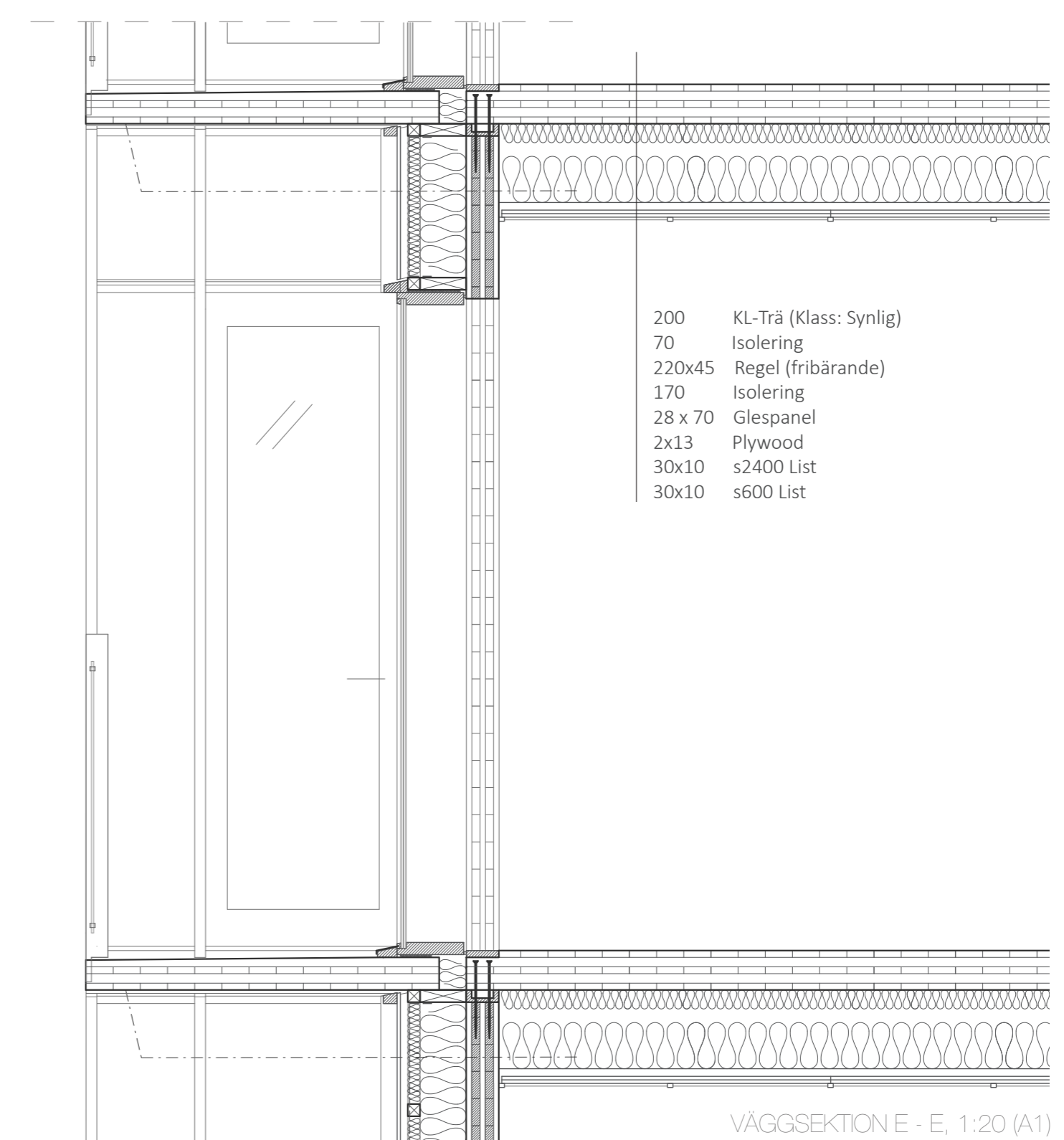
Huset har en stomme av skivelement i KL-trä och träfiberisolering. Träskivorna är tillräckligt lufttäta för att undvika tätskikt och konstruktionen får andas naturligt. Den stora mängden trä i stommen buffrar fukt, vilket påverkar inomhusklimatet positivt.

### Shou Sugi Ban - Bränt trä

Fasaden består av tunna KL-träskivor. Skarvar mellan skivor och kring fönster täcks med ett listverk som ger fasaden rytm och relief. Skivor och lister är brända, svartnade. Tekniken att bränna trä så är uråldrig, japansk. Fasaden klarar sig utan underhåll länge, länge. På köpet får den en anspråkslös vacker yta med naturlig nyansering. Tak och trapphus täcks istället i bandplåt av zink där falsningen tar över mönstret från fasadens listverk. Taken är bakåtlutande och all avvattning sker i infällda stuprör vid trapphuset.

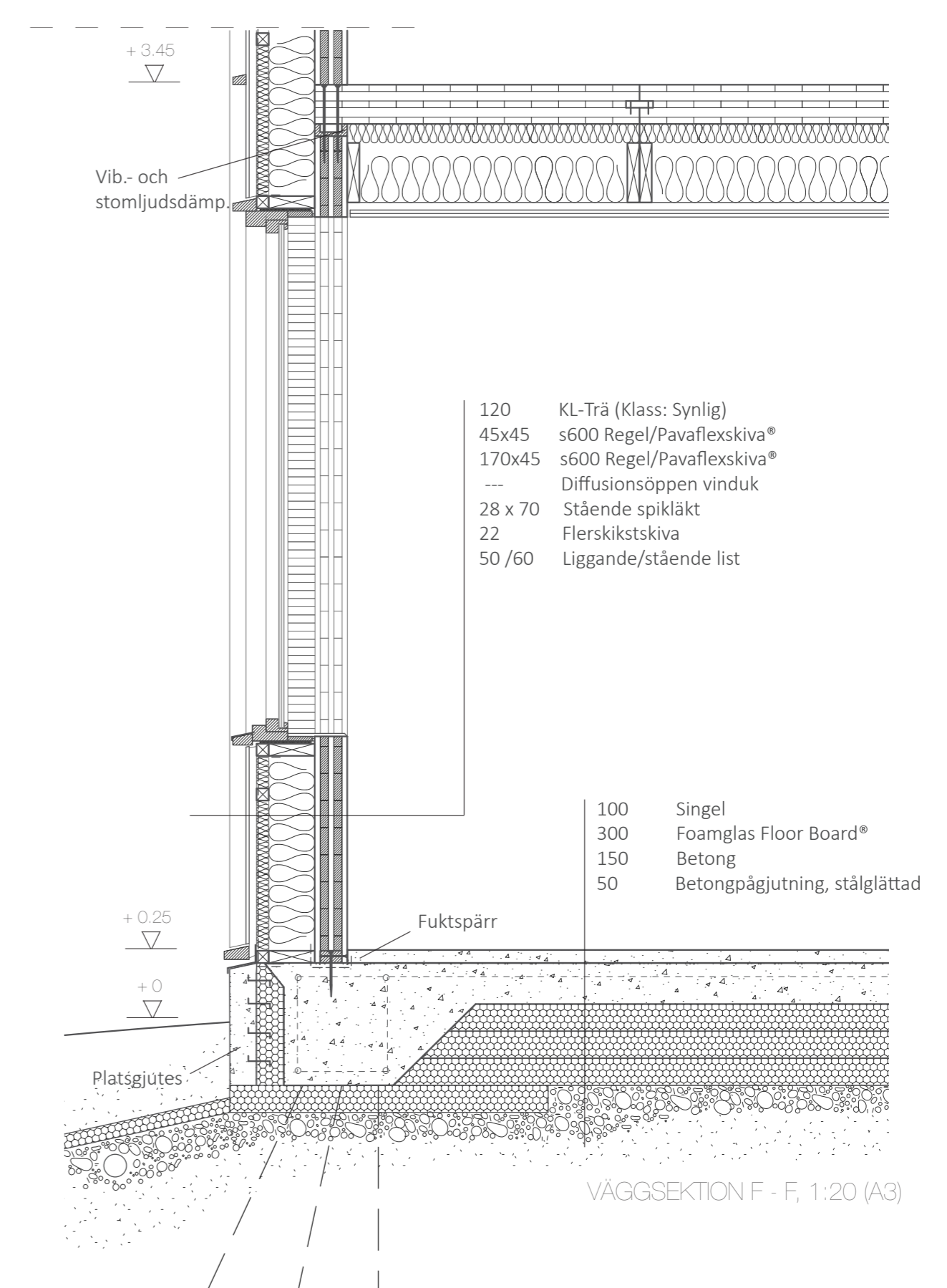
### Doft av trä. Trä under bara fötter.

KL-skivorna exponeras invändigt. Väggarna målas med diffusionsöppen färg, linolja eller äggtempra, eller lämnas obehandlade. Golven behandlas med lut eller med vitpigmenterad olja. Innertaken kläs i plywood och vitmålas. De får ett listverk i ett ruttmönster likt fasaden. Ändrät på KL-skivorna poleras och exponeras i fönsternischerna.



- 200 KL-Trä (Klass: Synlig)
- 70 Isolering
- 220x45 Regel (fribärande)
- 170 Isolering
- 28 x 70 Glespanel
- 2x13 Plywood
- 30x10 s2400 List
- 30x10 s600 List

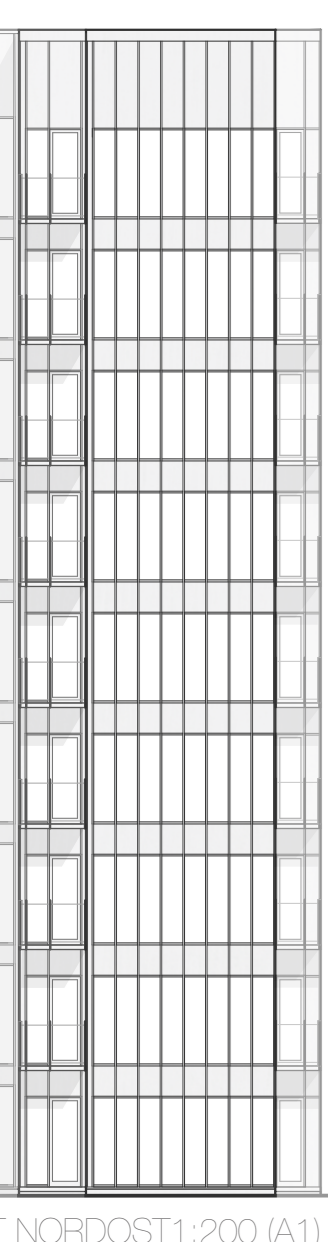
VÄGGSEKTION E - E, 1:20 (A1)



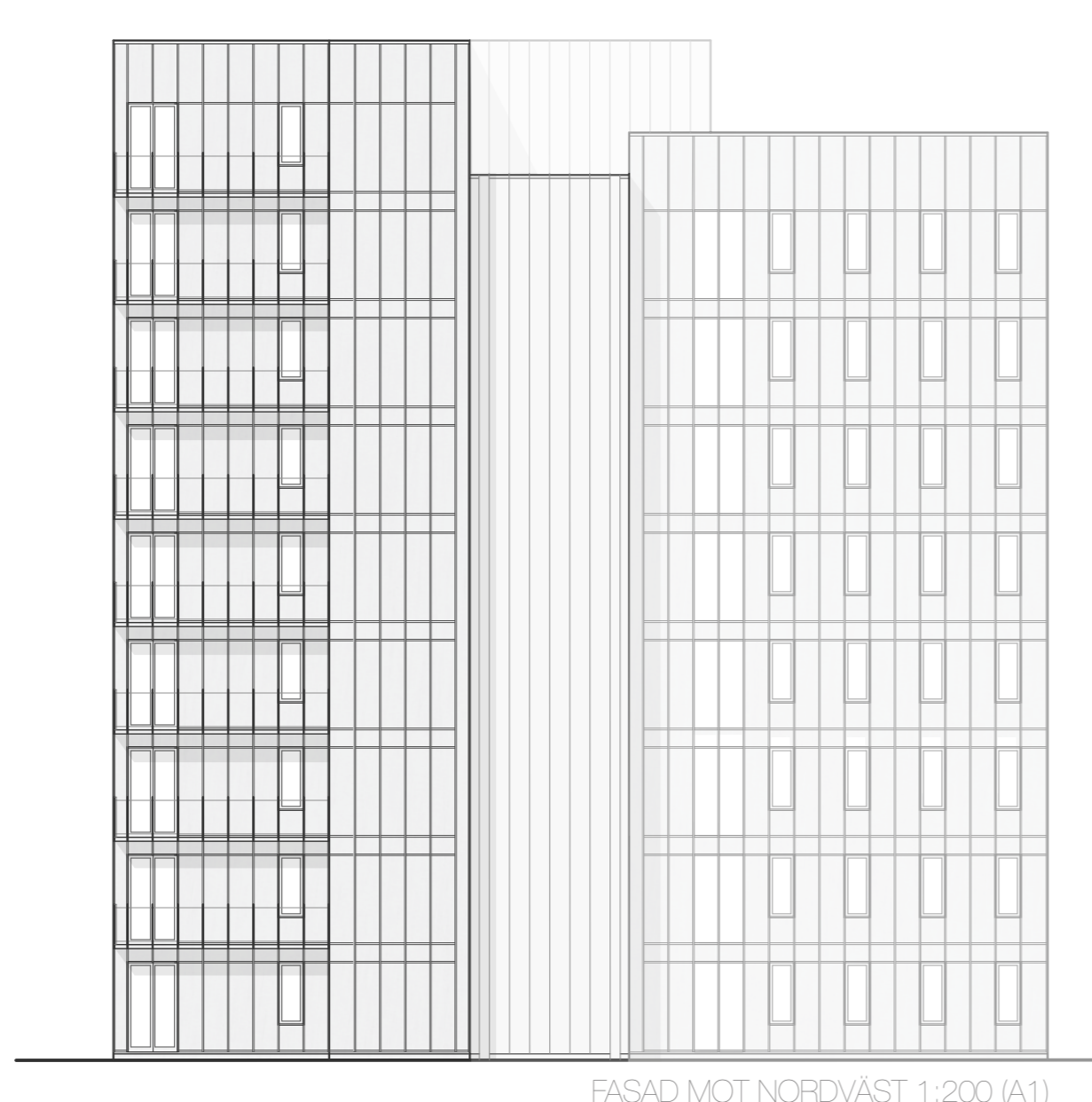
- 120 KL-Trä (Klass: Synlig)
- 45x45 s600 Regel/Pavaflexkiva®
- 170x45 s600 Regel/Pavaflexkiva®
- Diffusionsöppen vinduk
- 28 x 70 Stående spikläkt
- 22 Flerskiktstkiva
- 50/60 Liggande/stående list

- 100 Singel
- 300 Foamglas Floor Board®
- 150 Betong
- 50 Betongpågjutning, stålglättad

VÄGGSEKTION F - F, 1:20 (A3)



NORDÖST 1:200 (A1)



FASAD MOT NORDVÄST 1:200 (A1)

