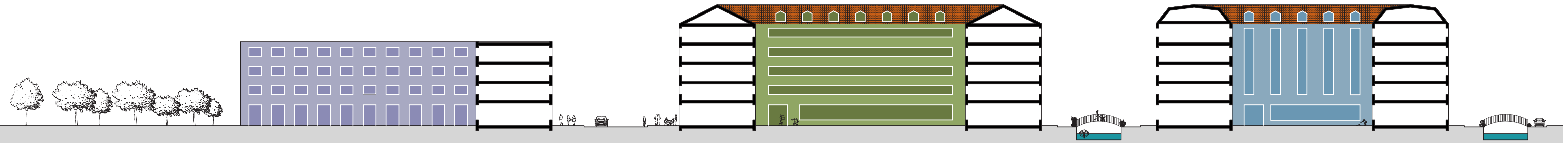


# MAJNABBE



SEKTION A-A  
skala 1:400 (A1)

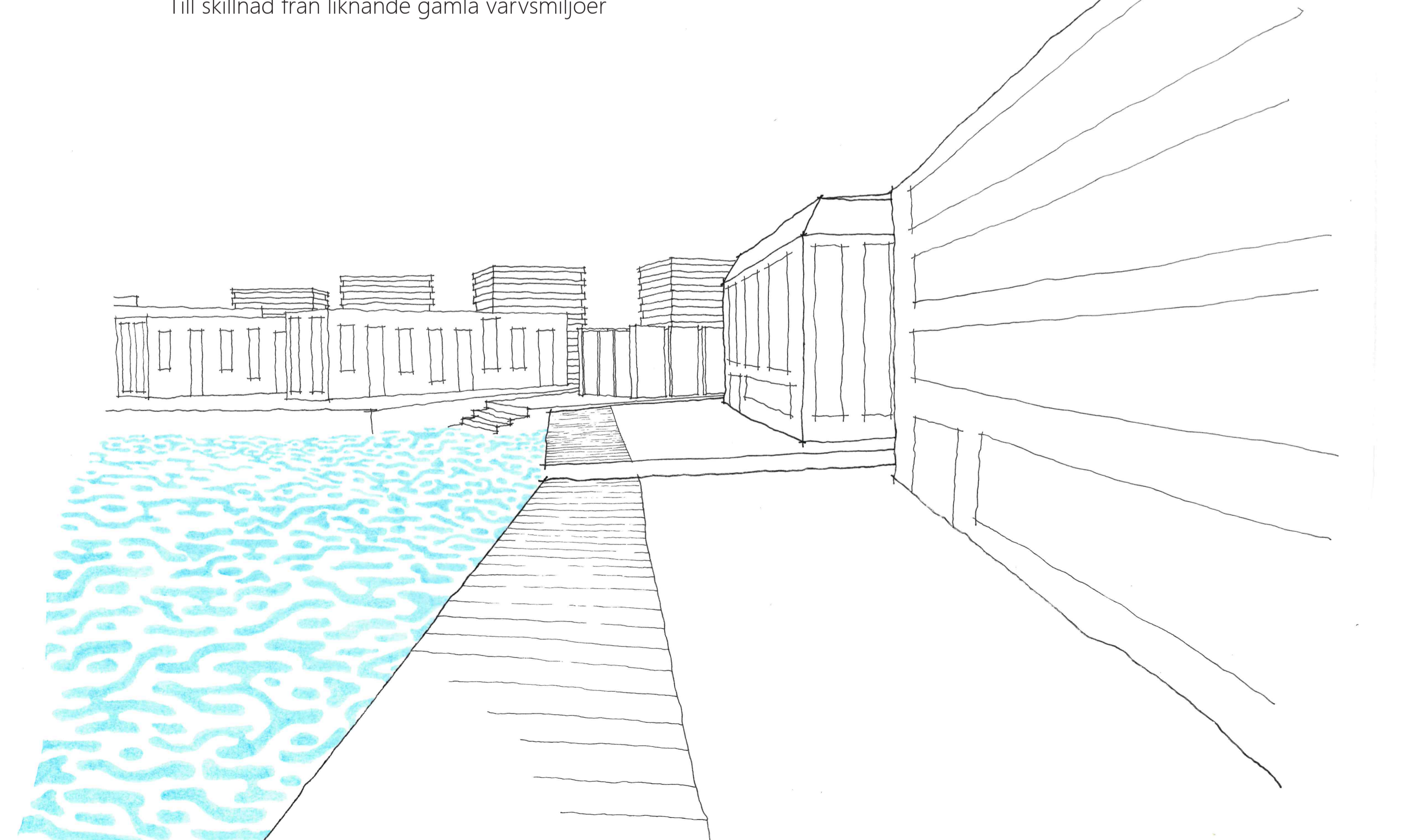


STRUKTURPLAN  
skala 1:2000 (A1)

## K O N T E X T

Majnabbe är idag ett av flera områden kring älven i närhet till centrala Göteborg som inte nyttjas till dess fulla potential. I takt med stadens tillväxt kommer även Majnabbe att bli del av det växande centrala Göteborg och för att fler invånare ska kunna ta del av de fantastiska kvalitéer som området kan erbjuda behöver det tillgängliggöras. Idag är det ett folktomt område med stora parkeringsytor och tomma industrigårdar, denna typ av områden kring älven är inte obekant i Göteborg. Till skillnad från liknande gamla varvsmiljöer

som exempelvis Ringön och intilliggande Klippan förekommer här ingen blommande gräsrotsrörelse eller småskalig kultur- och hantverksverksamhet. I ett större stadsbyggnadsprojekt känns dessa typer av organiska stadsliv näst intill omöjliga att replikera. Däremot är de de riktiga attraktionerna i stadslivet och genom att bebygga Majnabbe i kontrast till det närliggande Klippan kan dessa områden komplettera och gynna varandra samtidigt.



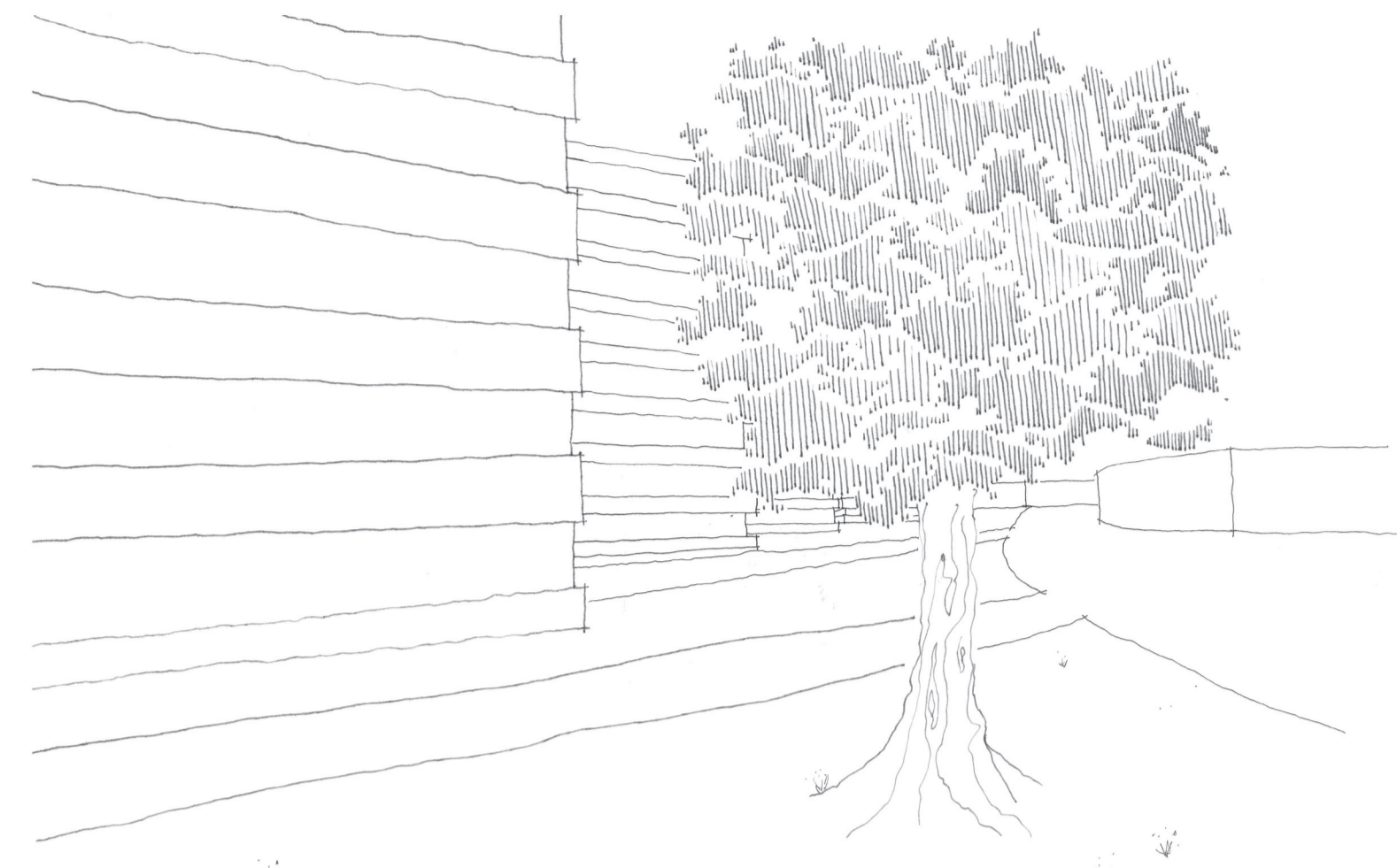
PERSPEKTIV

KAJPROMENAD

MAJNABBE

etapp 1

I det första taget görs de större ingreppen i markarbetet, kanalerna grävs ut och stadsdelen börjar bebyggas från söder respektive norr. I de södra delarna börjar främst kontorsbyggnader att byggas nära de kontor, verksamheter och kommunikationspunkter som redan finns etablerade runt Klippan. Detta lägger också grunden ytterligare för Slottskogsgatan som en central gata. I norr påbörjas byggandet av bostäder och skola så att stadsdelen tidigt kan börja nyttjas.



PERSPEKTIV

GATA

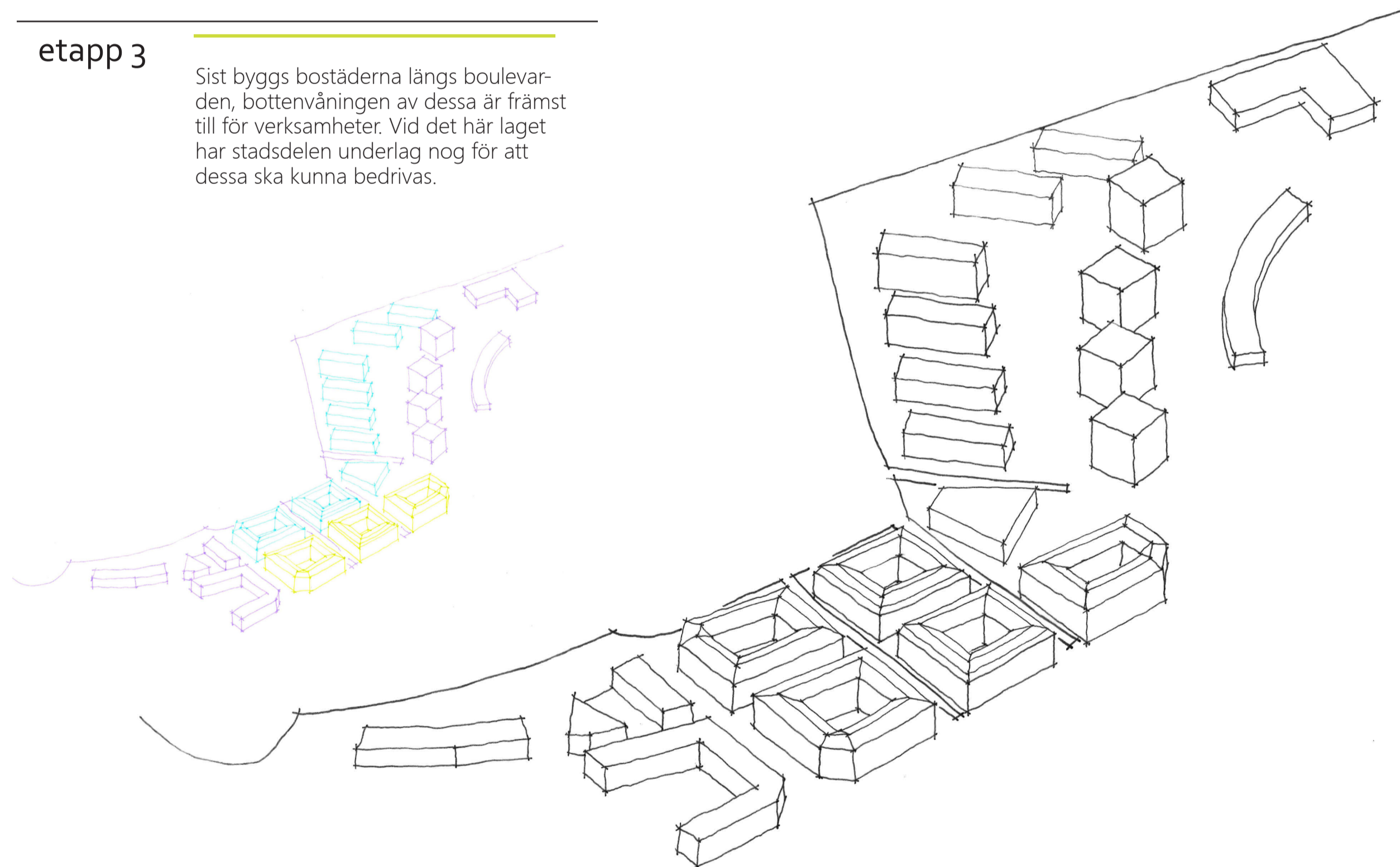
MAJNABBE

etapp 2

För att underlätta rent byggnadsmässigt och logistiskt byggs det i den andra etappen längs vattnet, bostäder, bibliotek mm. På så vis kan man dessutom relativt tidigt få klart en attraktiv vistelse miljö längs med kajpromenaden.

etapp 3

Sist byggs bostäderna längs boulevarden, bottenvåningen av dessa är främst till för verksamheter. Vid det här laget har stadsdelen underlag nog för att dessa ska kunna bedrivas.



F Å G E L P E R S P E K T I V

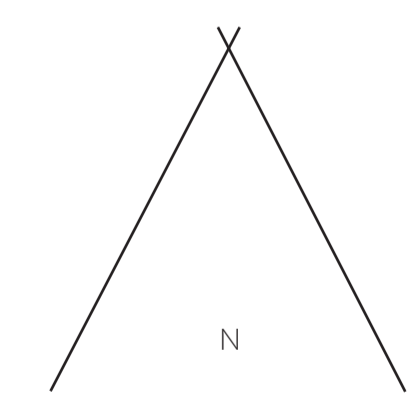
Mycket av stadsutvecklingen idag handlar om hur staden kan komma närmare vattnet, och hur vattnet kan komma närmare staden. Men i en hamnstad, som Göteborg, är och har vattnet alltid varit en nära del av staden. Det är en stor tillgång som idag inte nyttjas fullt ut. Jämför man med liknande hamnstäder är mycket av den centrala stadens vattennära områden tillägnade industri eller parkering. Det krävs därmed inte stora förändringar för att uppfylla visionen av att inkludera vattnet mera, den stora frågan är hur vi kan tillgängliggöra vattnet bättre för de som bor och vistas i staden.



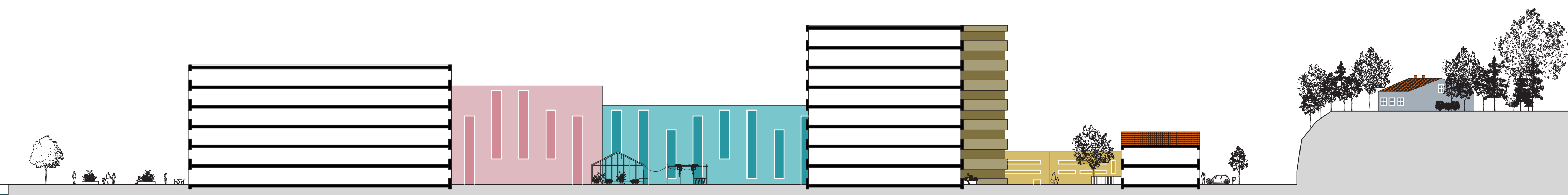
Det som idag är Oscarsleden och som i den nya planen blir en boulevard kantas av högre byggnader i kvartersstruktur. Längst denna gata finner man även områdets högsta koncentration av verksamheter då boulevardens höga kapacitet till aktivt flöde ger de bästa förutsättningarna för att skapa livskraftiga verksamheter i området finns just här.

Den nya boulevarden kommer dessutom att binda samman det redan aktiva stadslivet med den nya stadsdelen och tillgängliggöra kajlivet. Idag är Jaegerdorffsplatsen en stor knutpunkt med högt flöde, genom att förlänga ner Slottskogsgatan ner mot vattnet och genom stadsdelen skapas en naturlig korsväg som slussar ner stadslivet. Slottskogsgatan mynnar då ut i Klippans färjeläge med den nya kajpromenaden som fortsätter norrut.

Från söder till norr skiftar områdets innehåll från kontor, bostäder med verksamheter i bottenvåningen och stadsliv till ett mer renodlat bostadsområde med bostadsnära funktioner såsom skola och förskolor.



PLANUTSNITT  
skala 1:1000 (A1)

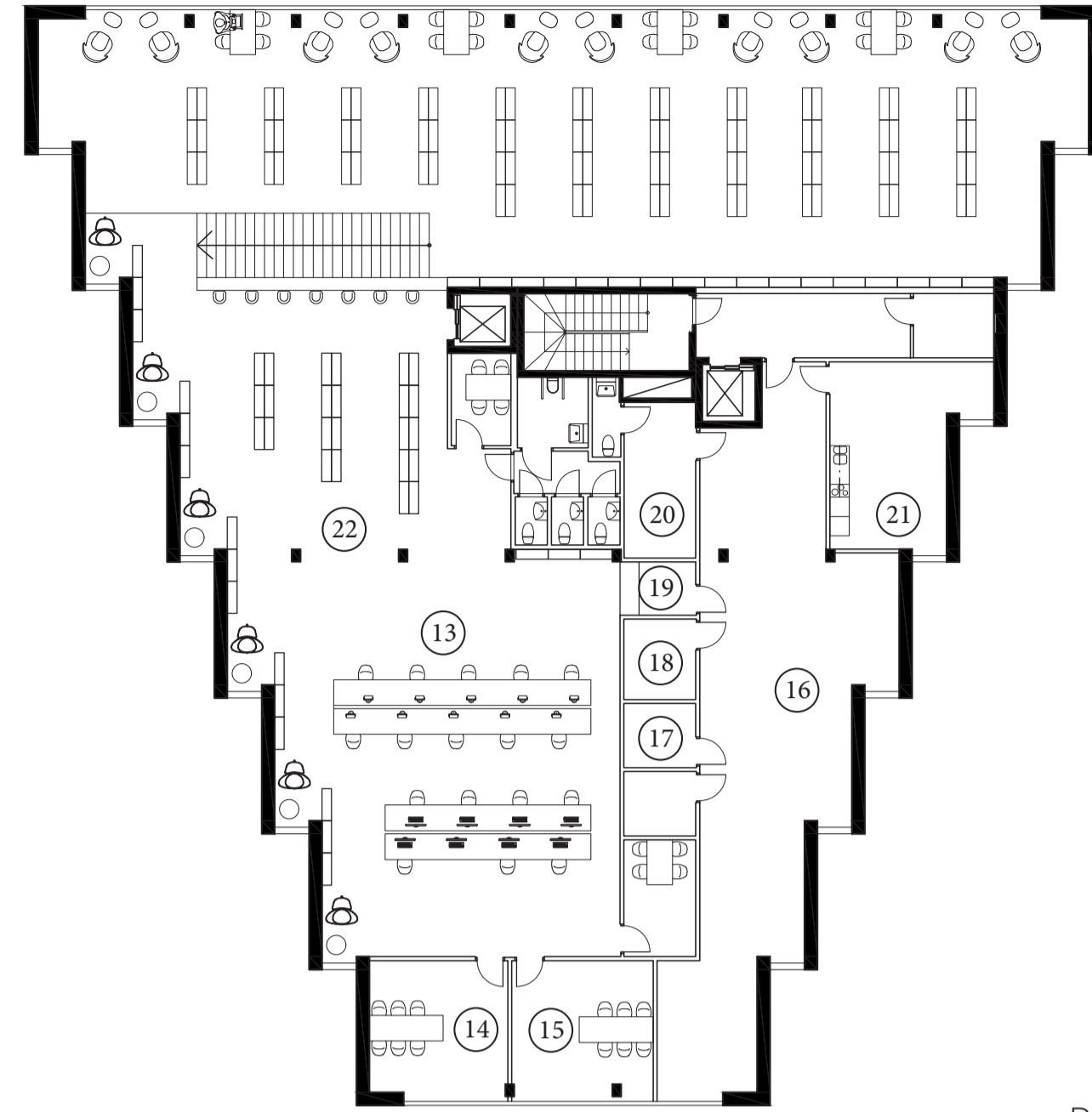


SEKTION B-B  
skala 1:400 (A1)

# MAJNABBE BIBLIOTEK

2

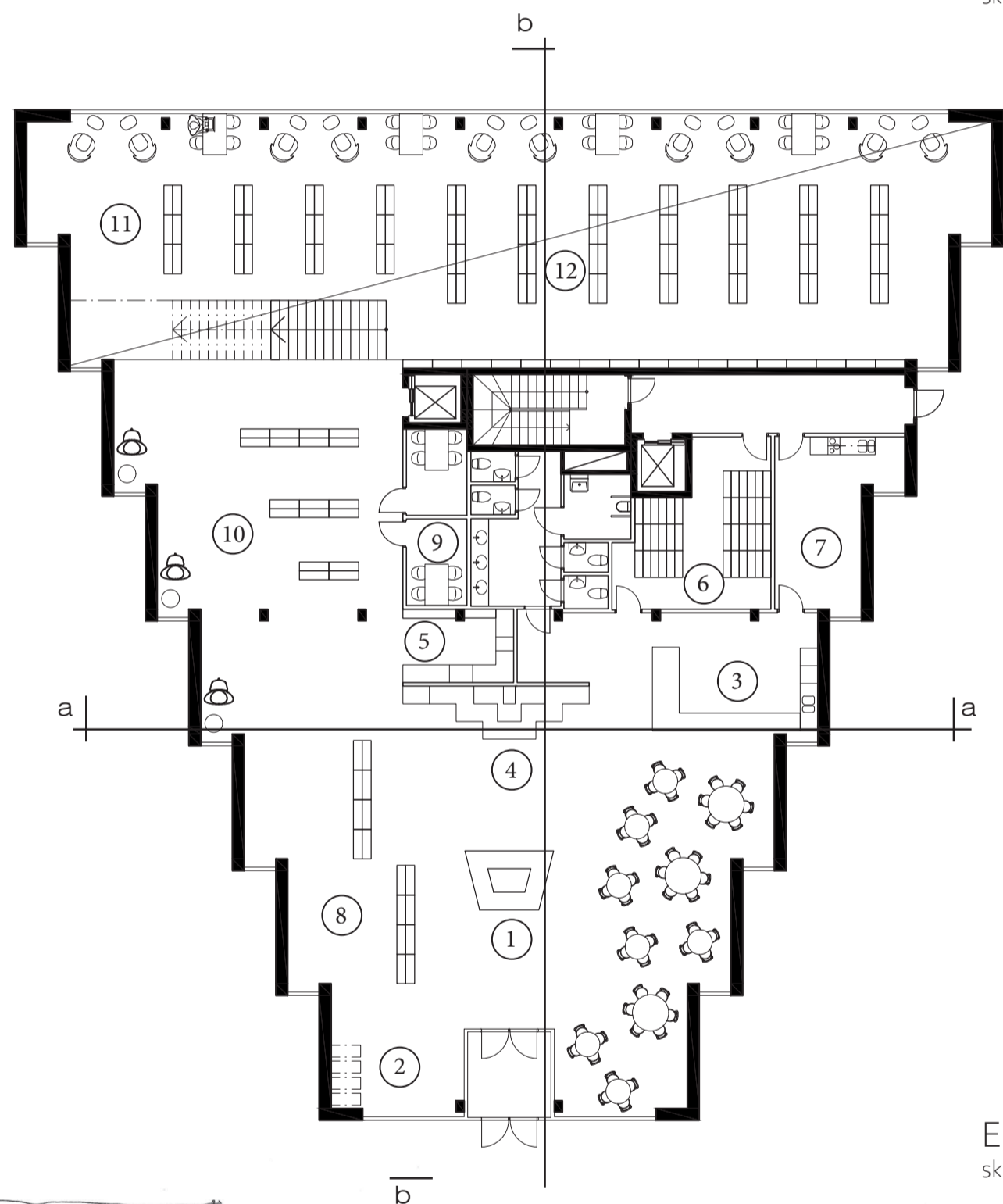
- 13. STUDIEHALL
- 14. MÖTESRUM
- 15. STUDIERUM
- 16. KONTOR
- 17. SMÅ GRUPPRUM
- 18. VILRUM
- 19. RECEPTION
- 20. OMKLÄDESRUM
- 21. LUNCHRUM
- 22. FACKLITERATUR



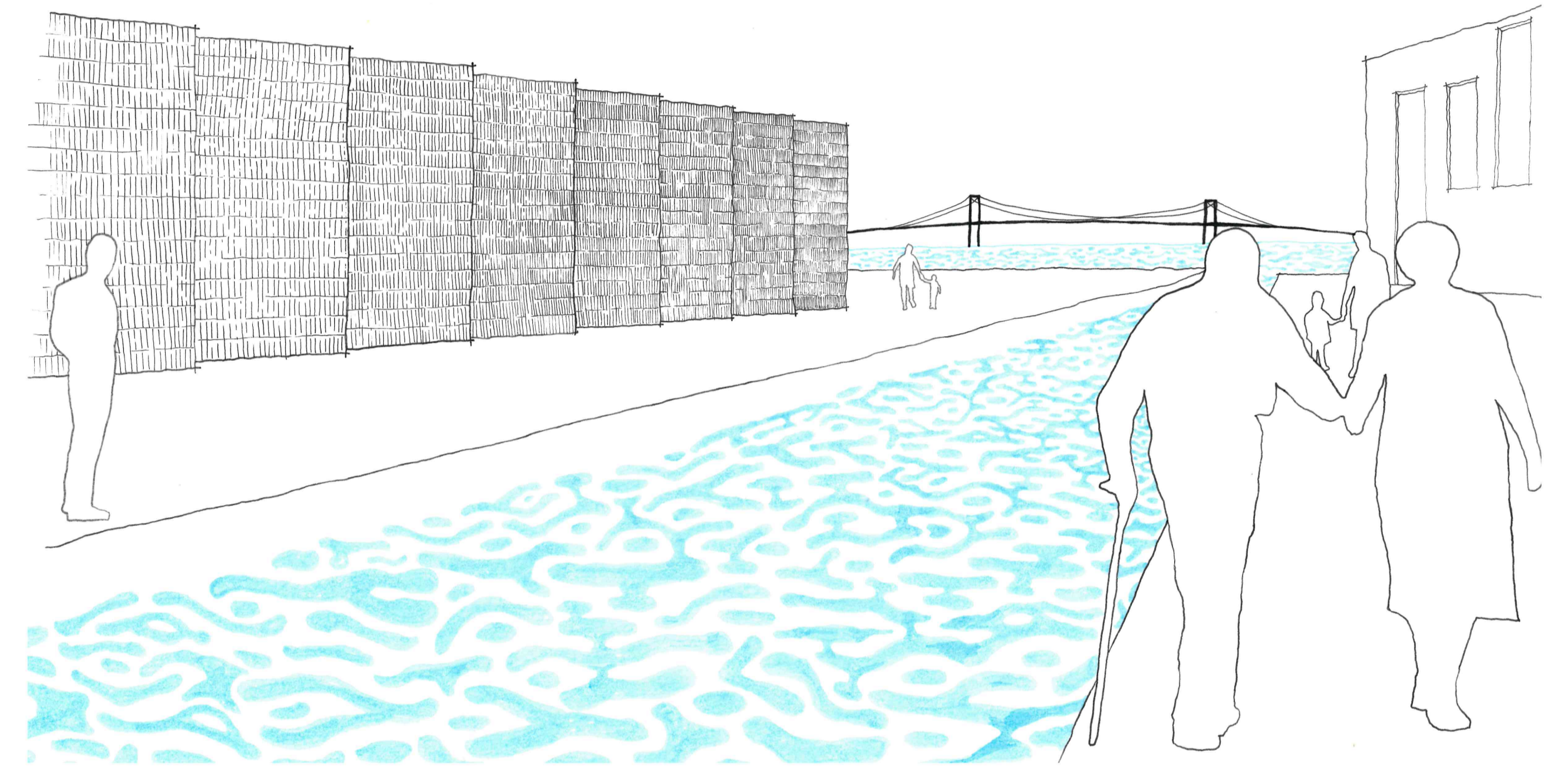
PLAN 2  
skala 1:200 (A1)

E

- 1. RECEPTION
- 2. BARNVAGN/KAPPRUM
- 3. CAFÉ
- 4. LEK/KUNSKAPSTRAPPA
- 5. SAGORUM
- 6. FÖRVARING/MAGASIN
- 7. PERSONALRUM CAFÉ
- 8. BARN
- 9. GRUPPRUM
- 10. UNGDOM
- 11. TIDSKRIFT
- 12. SKÖNLITERATUR



ENTRÉPLAN  
skala 1:200 (A1)



PERSPEKTIV

GATUVY

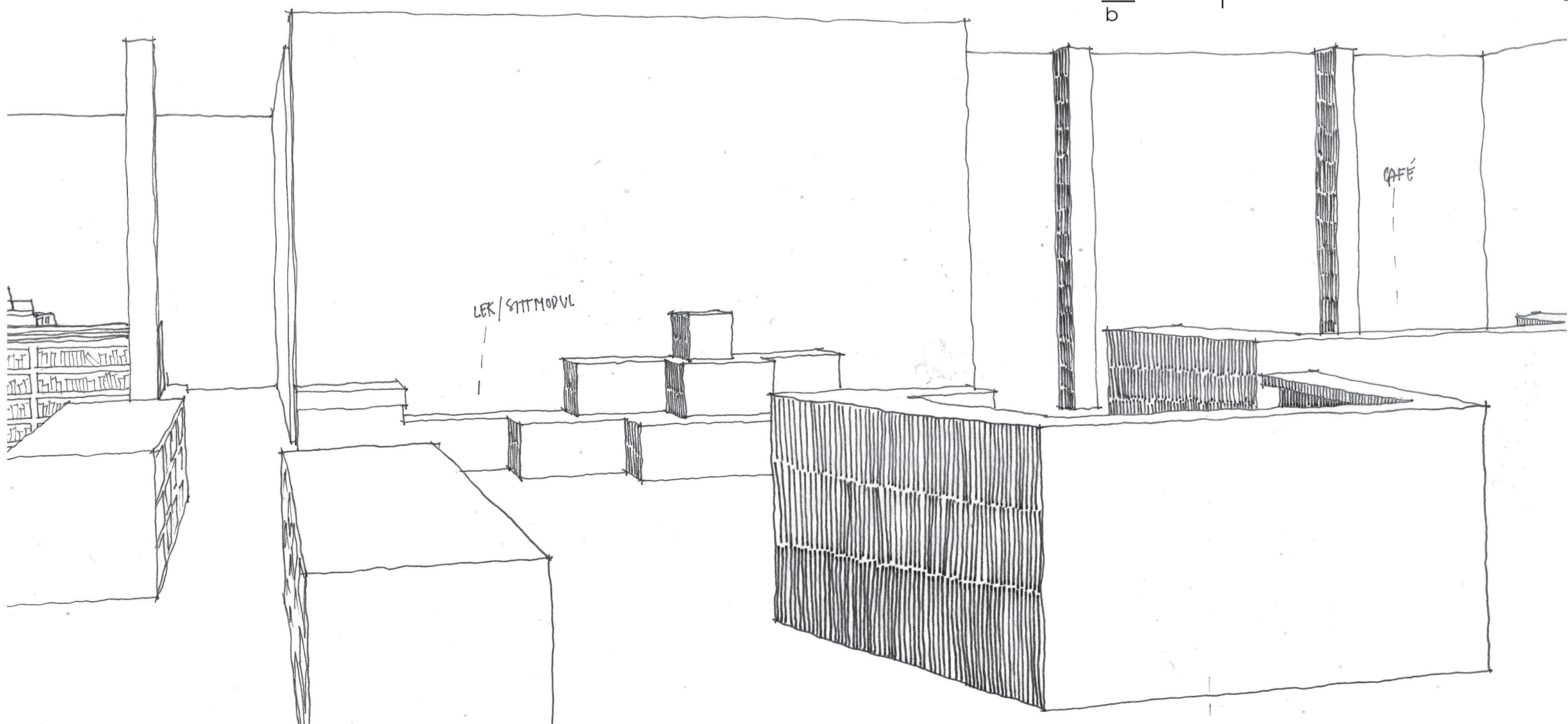
MAJNABBE

BIBLIOTEK

## PROCESS OCH ZONER

En stor del av projektets utformning bygger på aktivt studerande och observationer av lokala biblioteksmiljöer, vad fungerar och vad saknas? Vilka kvalitéer uppskattas i ett bibliotek? Bibliotekens främsta nyttjare är framförallt de yngsta och äldsta i samhället, två målgrupper med stora skillnader i behov och intresse. Samtidigt är bibliotek ett rum i offentligheten som ska välkomna just yterligheterna i samhället, likaväl som alla däremellan. I ett bibliotek bryter man därför ofta stor variation och ett sätt för att ge plats till detta i bibliotekens rum är att jobba med kontraster och zoner.

En förutsättning för att kunna hysa olika typer av aktiviteter, allt från liv och lek till lugn och ro, är tydliga platser avvägda för dessa. Byggnaden är därför indelad i tre zoner. Den första zonen är entrérummet, i plan ett, där det finns rum för liv, ljud och rörelse. Här finns reception, barnavdelning och ett café där man kan sitta och arbeta utan känslan att man stör andra. Nästa zon i biblioteket är det stora rummet som är ett enda stort biblioteksrum där man kan hänga och läsa i en skön, avslappnad miljö. Den tredje zonen är längst in i byggnaden, en våning upp. Här är det tyst, lugnt och stilla och finns gott om studieplatser, både i det öppna rummet och i mindre grupprum.

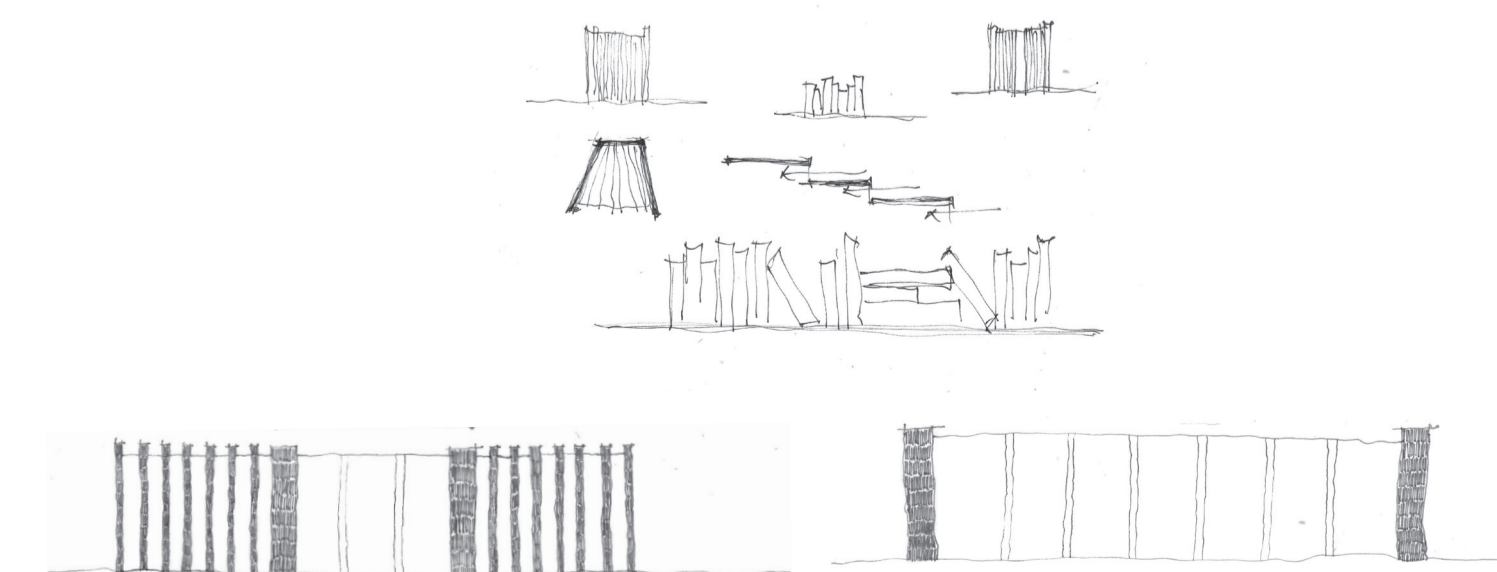


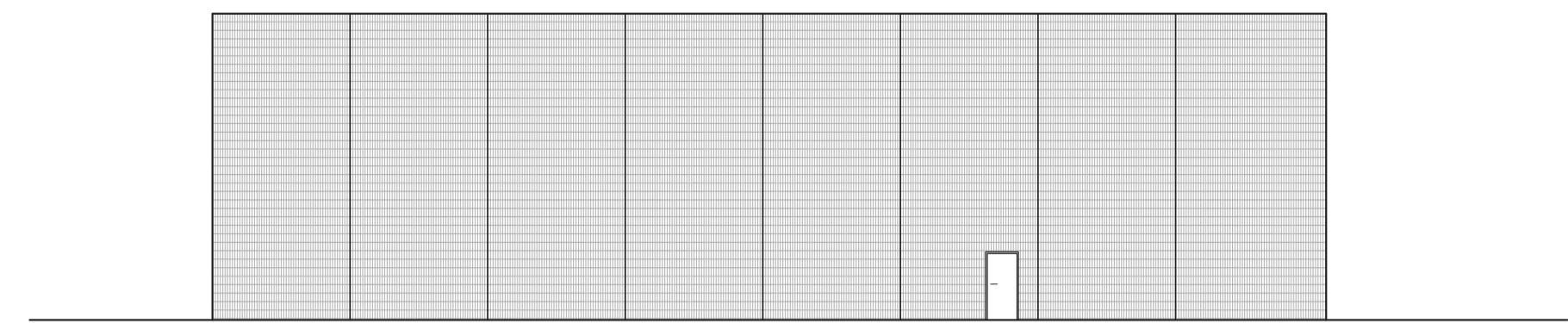
PERSPEKTIV

ENTRÉ

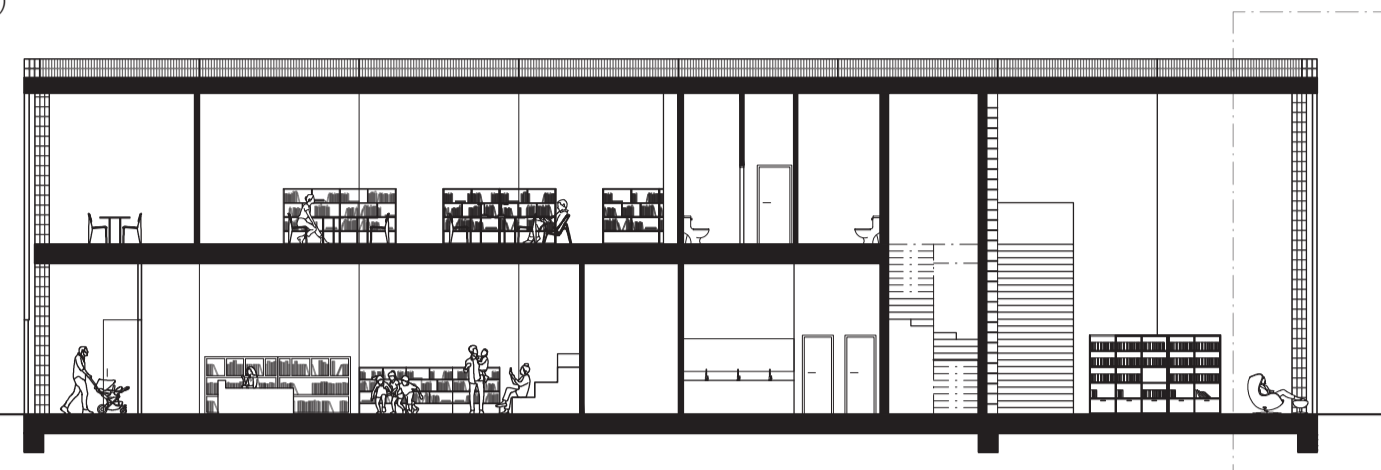
MAJNABBE

BIBLIOTEK

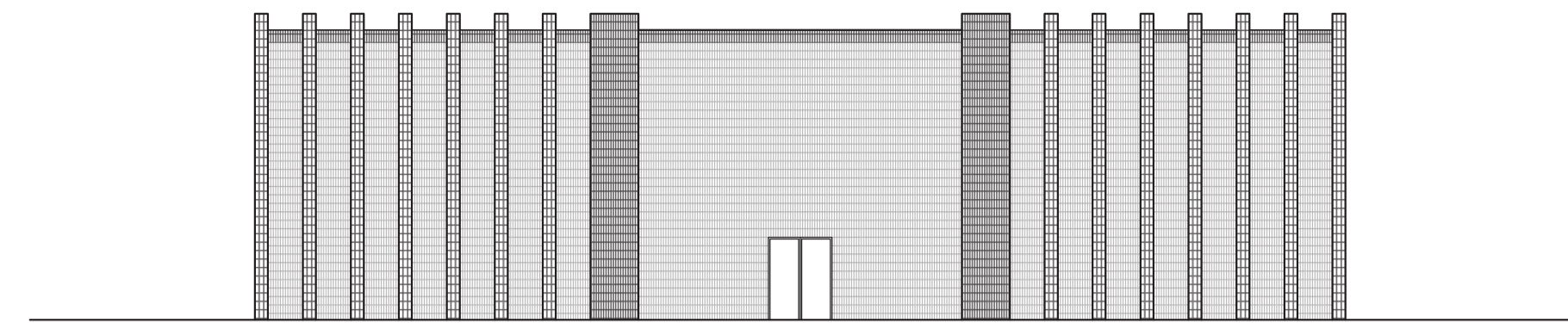




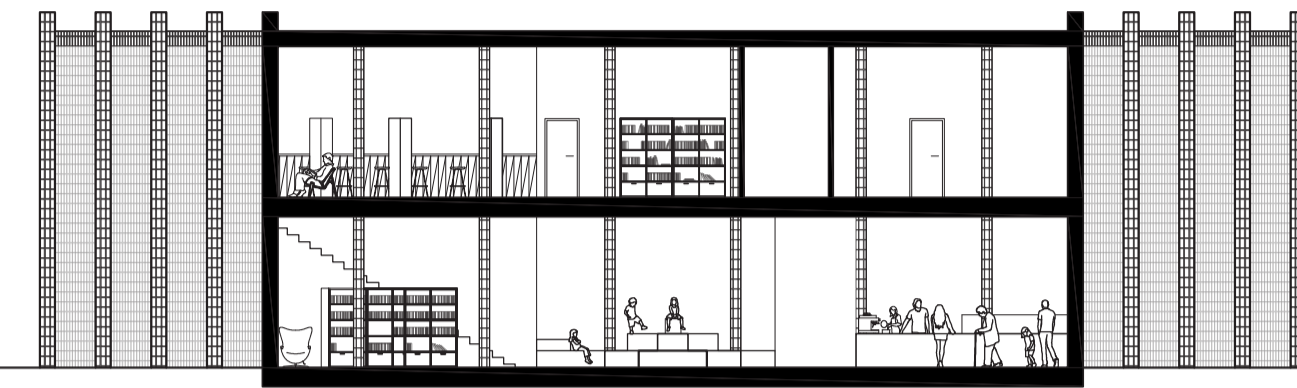
FASAD SYD  
skala 1:200 (A1)



SEKTION b-b  
skala 1:200 (A1)



FASAD VÄST  
skala 1:200 (A1)



SEKTION a-a  
skala 1:200 (A1)

### KONTRASTER

/LJUST/MÖRKT

Kontraster mellan ljus och mörkt i byggnaden återfinns i flera benämningar, främst i fasadmaterialen som består av svart tegel och glastegel och är exponerade både in- och utvändigt. Byggnadens kalla och hårda material står äve i kontrast till värmen av böckerna, de livfulla aktiviteterna och de närvaron av trä i inredningen.

Byggnadens utformning alternerar mellan slutna och transparenta materi-

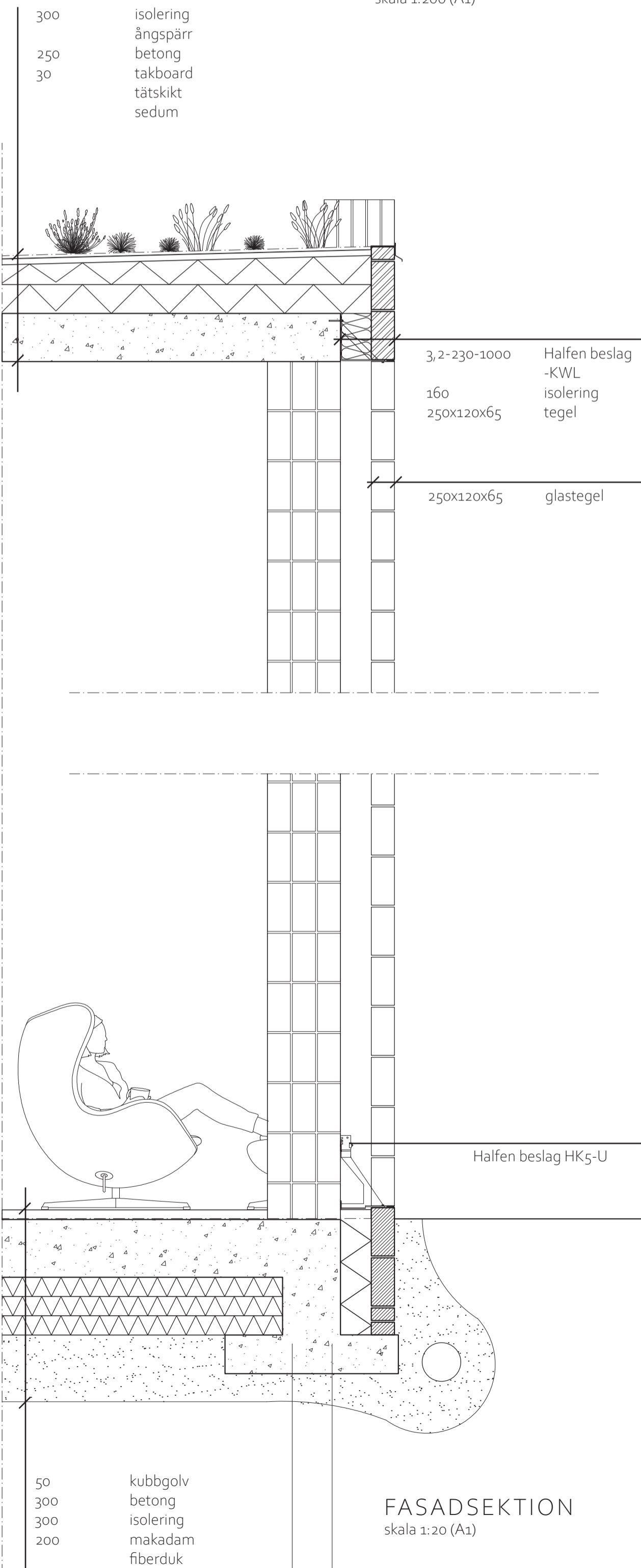
al vilket gör att det relativa mörkret framhäver ljusinsläppet från gluggarna som löper längs byggnaden och belyser riktningen mot huvudrummet.

/ÖPPET/STÄNGT

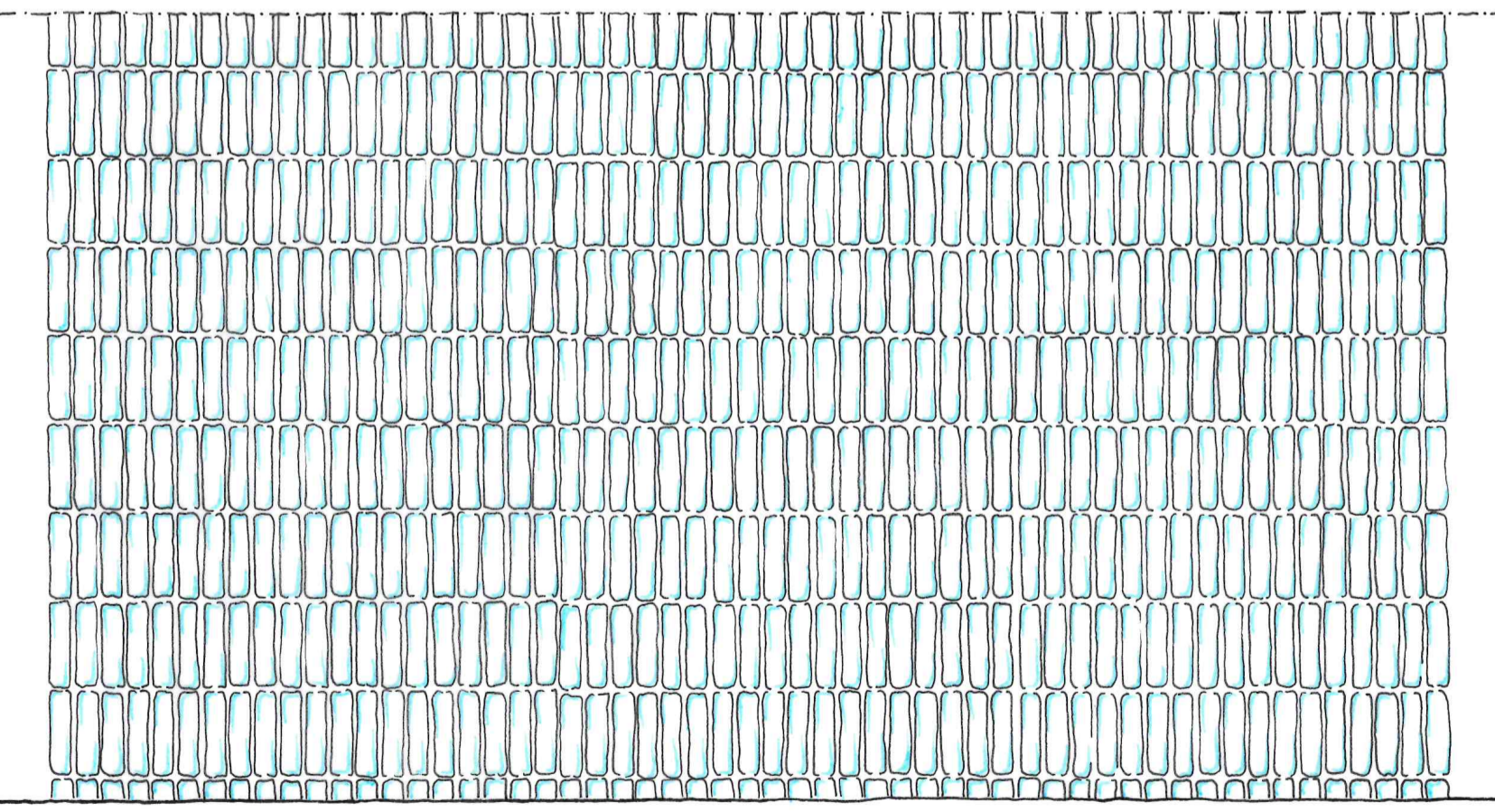
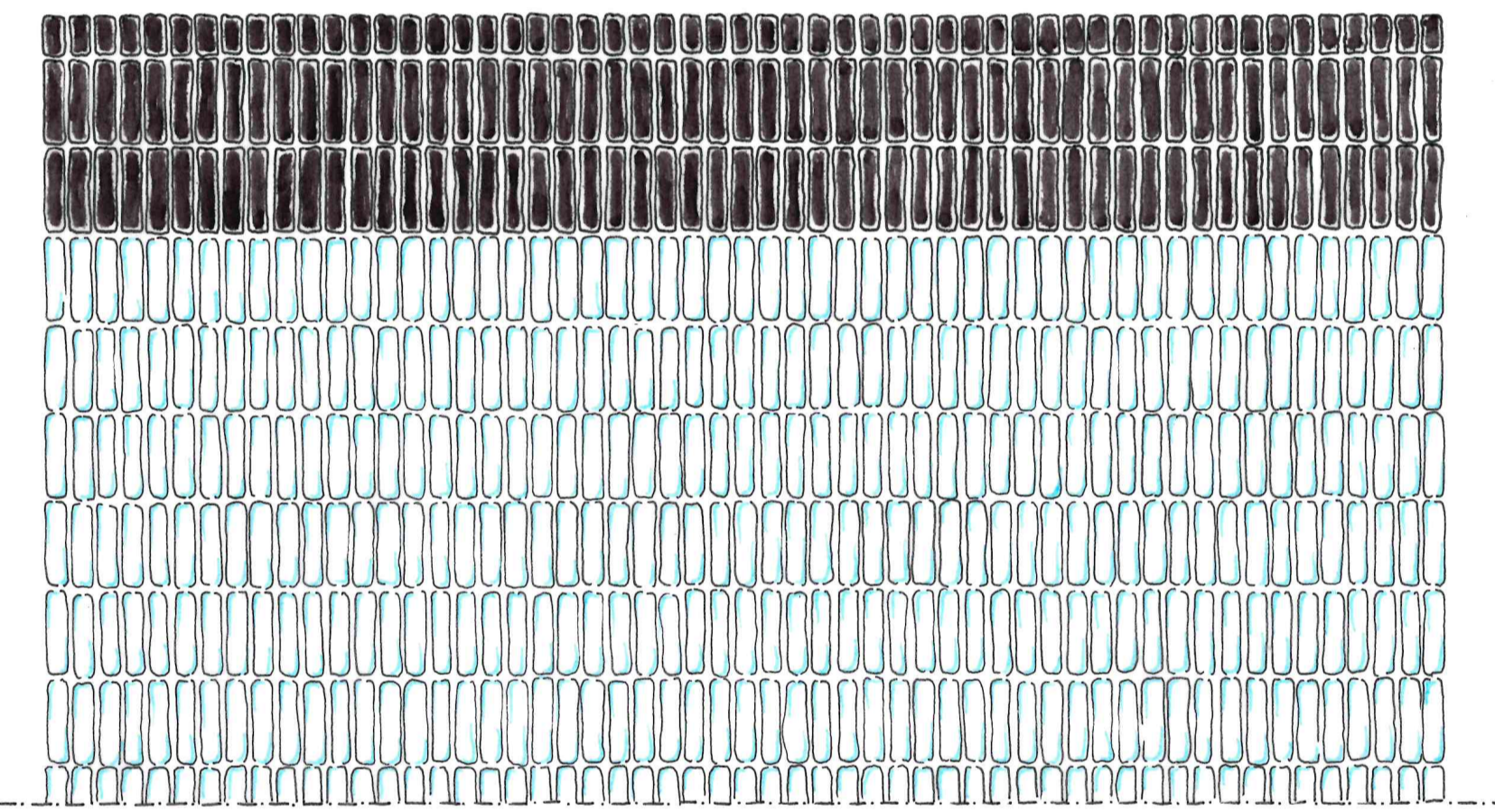
I bibliotekets huvudrum öppnar sig byggnaden uppåt och utåt med dubbel takhöjd och en glastegelfasad som sträcker sig från vägg-till-vägg och golv-till-tak. Rummet står i stark kontrast till entrérummet och den andra våningen.

/LIV/LUGN

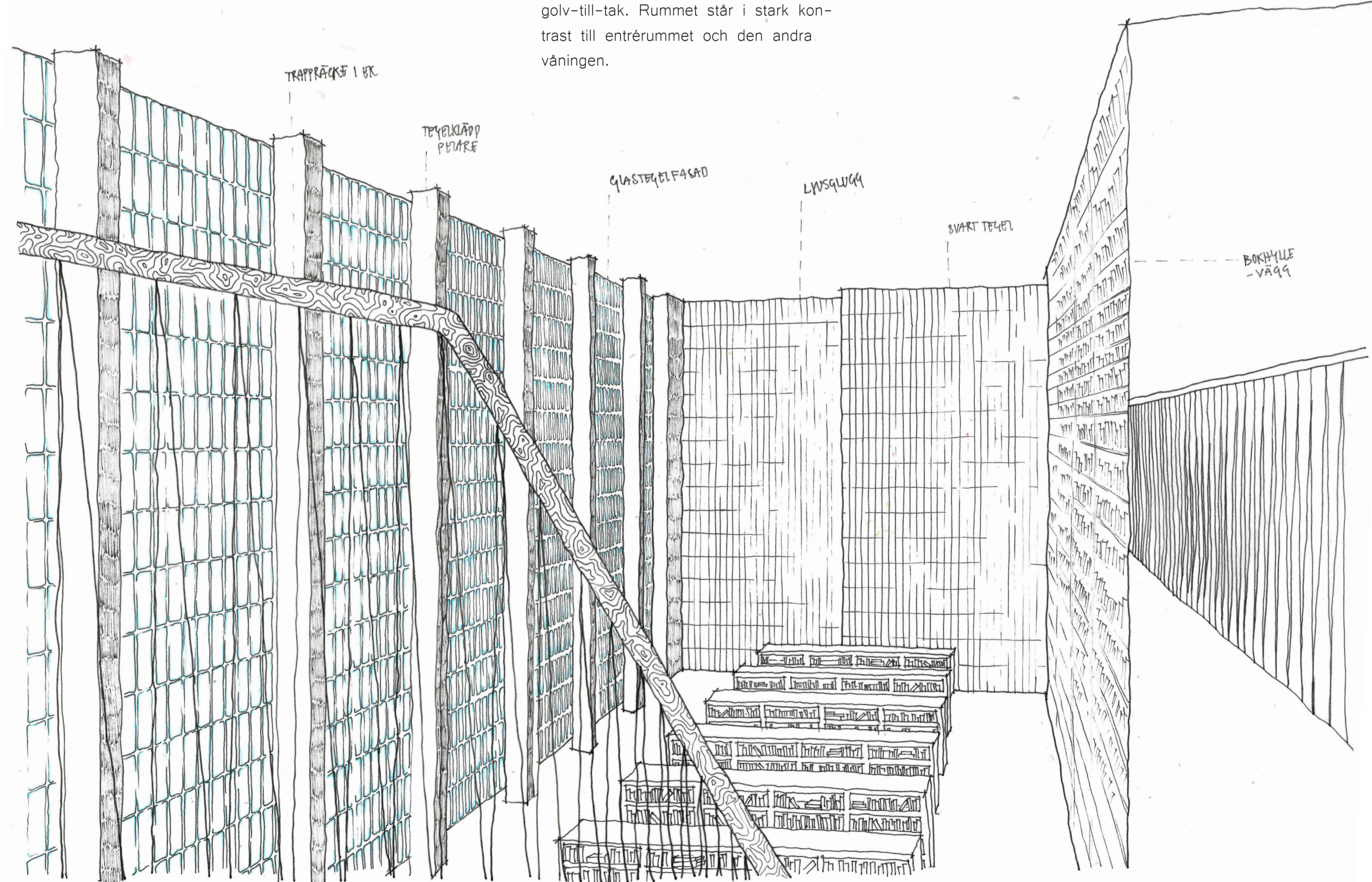
De tre zonerna i biblioteket gör att det blir en stark kontrast i rummens aktivitet, trots att de fysiska gränserna är flytande, deras skilda karaktärer uppmuntrar till olika aktiviteter. Dessutom blir det en mjukare övergång mellan zonerna och man behöver röra sig genom de livligare zonerna för att nå det tysta rummet.



FASADSEKTION  
skala 1:20 (A1)



FASADUTSNITT  
skala 1:20 (A1)



PERSPEKTIV

LÄSRUM

BIBLIOTEK

MAJNABBE