

# Warta Park

Oscar Sandin – Stadsbyggnad – ACEX05 Kandidatarbete i Arkitektur

## Projektbeskrivning

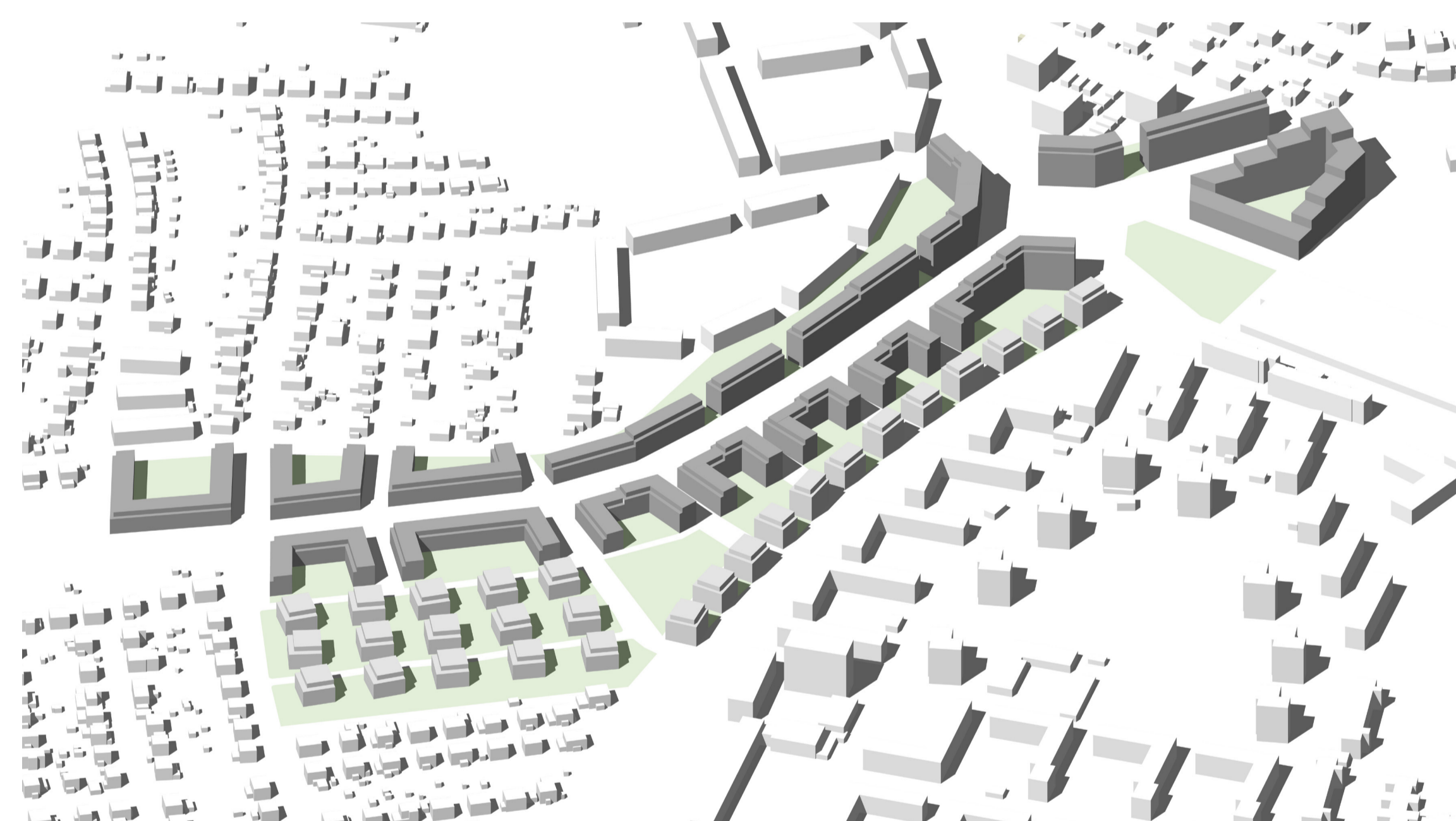
När Göteborgs innerstad växer vidare ut på Hisingen förvandlas projektområdet till en ny, grön stadsdel som kopplar samman kringliggande områden. Området blir del av Göteborgs stads planer i den större skalan och stärker närområdet i den mindre. Särskild vikt har lagts vid att möta kringliggande bebyggelse, att stärka områdets gröstruktur och att skapa stadsrum för såväl boende som besökare.

## Analys

Projektområdet består i dagsläget främst av fotbollsplaner, ett vändspår för spårvagn, knutpunkten Eketrågatan och den kraftigt trafikerade Hjalmar Brantingsgatan. Området är relativt platt och i princip oexploaterat. Kringliggande bebyggelse är överlag låg, främst med villor i 2 våningar och lamellhus om 3,5 våningar. Platsen är genom Eketrågatan väl kopplad till staden genom kollektivtrafik i form av buss och spårvagn.

## Boulevard

Projektet bidrar till stadens vision om att boulevardisera Hjalmar Brantingsgatan. Genom att förskjuta trafikleden görs plats för lameller på ledens norrsida och skapar med de nya husen söder om boulevarden ett urbant stadsrum med goda förutsättningar för såväl bostäder som kommersiell verksamhet. Spårvagnstrafiken förflyttas till boulevardens mitt, trädrad adderas och kantzoner breddas.



Fågelperspektiv



Situationsplan 1:2000 (A1)

0 40 80 (m)

## Skala

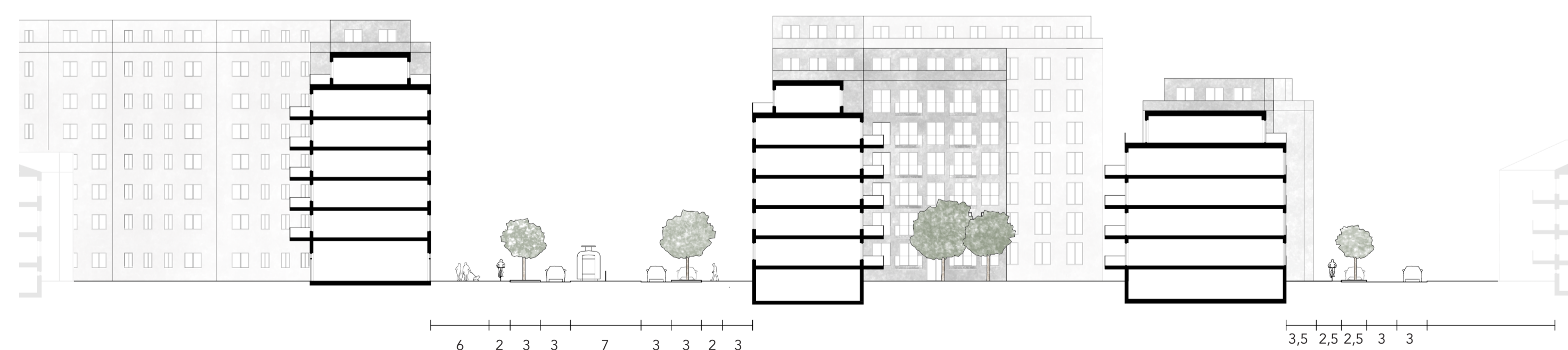
Från nordöst och områdets högsta punkt – de tolv våningarna i toppen av det terrasserade komplexet intill Volvos tilltänkta Campus Lundby – trappas våningshöjden successivt ner till parken mellan boulevarden och Sotérusgatan. Västerut från parken är våningshöjden konsekvent fyra våningar (med indrag på fjärde plan) för att på ett mjukt sätt möta villabebyggelsen i Kyrkbyn.

## Grönstruktur

Med inspiration från de hus i park som ligger öster om projektområdet strävar förslaget att förstärka den gröstruktur som redan finns i och runt projektområdet. Två parker blir destinationer och gröna rum för såväl aktivitet som rekreation – mellan dem bjuds gångtrafikanten in till att röra sig längs ett grönt stråk som slingrar sig mellan punkthus- respektive lamellhusbebyggelsen.

## Typologi

Den strikta uppdelningen av lamellhus mot boulevarden respektive punkthus och stadsvillor innanför den skapar gator och gaturum med vitt skild karaktär. Boulevarden blir stadsmässig med lägen för verksamheter, medan Sotérusgatan blir till en lugnare gata med trafik i lägre hastighet. De gator som går mellan boulevarden och Sotérusgatan är kullerstensbelagda – biltrafik här sker endast i gångfart.

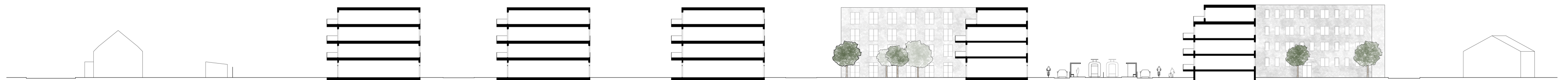


Sektion A-A 1:400 (A1)

0 10 20 (m)



Perspektiv C Parkstråk (överst)  
Perspektiv D Gaturum (ovan)



Sektion B-B 1:400 (A1)

0 10 20 (m)

3 2 3 3 7 3 3 2 6

# Kuro

Oscar Sandin – Husbyggnad – ACEX05 Kandidatarbete i Arkitektur



Situationsplan 1:400 (A1)



Sektion A-A 1:400 (A1)

## Intro

Kuro är den byggnad som för den som närmar sig Warta Park söderifrån markerar starten på Hisingens nya stadsdel. Det svarta punkthuset, som till allra största del har byggts i trä blir en stark symbol för stadsdelen och sänder signaler om hållbarhetsambitioner. Det flexibla huset rymmer i utgångsläget tolv exklusiva bostäder över fyra plan och verksamhetslokaler i entréplan, men tål likaså tidens tand och kan omvandlas till exempelvis kontor i framtiden.

## Utgångspunkt

Sju av tio vill bo i villa, men dagens höga exploateringstal tillåter sällan villabebyggelse på tomter som den vid Eketräsgatan. Projektet Kuro syftar till att skapa villakvaliteter i flerbostadshus. Fler kvadratmeter, väl tilltagna utvändiga rum, ljus från flera väderstreck och skjutpartier har, tillsammans med bostadskvaliteter som siktninjer och rundgång varit centrala genom gestaltungsprocessen. Det har resulterat i stora lägenheter med stora bostadskvaliteter.

## Flexibilitet

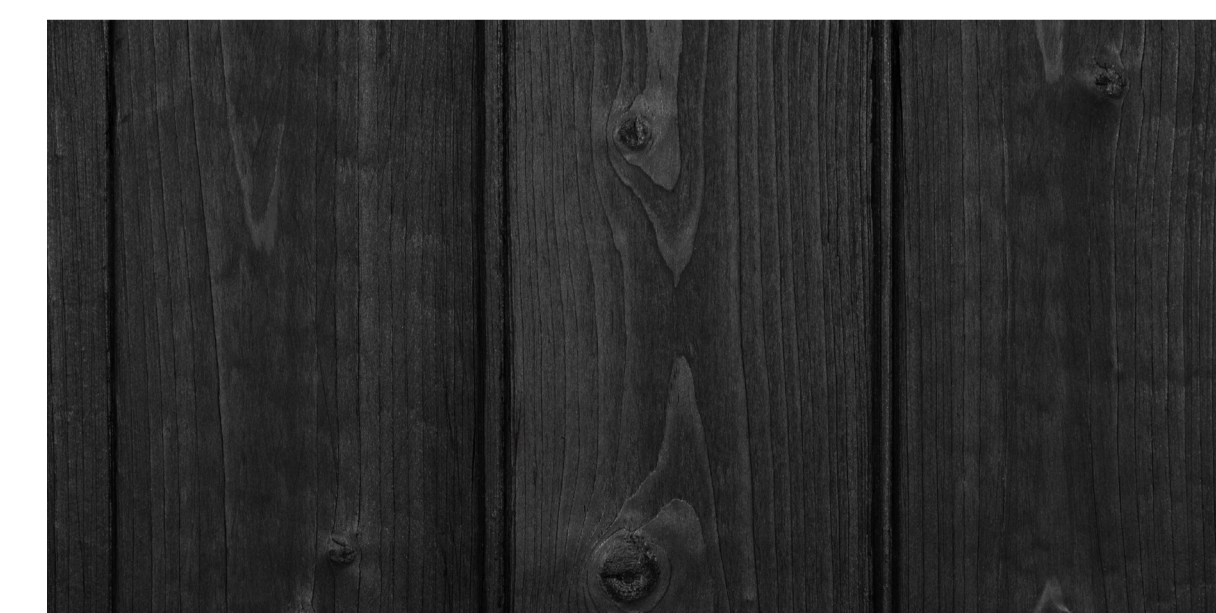
Den bärande fasaden i KL-trä, tillsammans med ett fåtal pelare i samma material och en robust kärna i betong skapar förutsättningar för en fri och flexibel planlösning – oavsett om byggnaden används som bostäder, kontor eller båda delar parallellt. Schaktlägen i närhet till den mörka kärnan skapar möjligheter för ljusa rum med god möblerbarhet längs byggnadens fyra fasader. Även granab-systemet i bjälklagen bidrar till flexibilitet för installationer.

## Exteriör

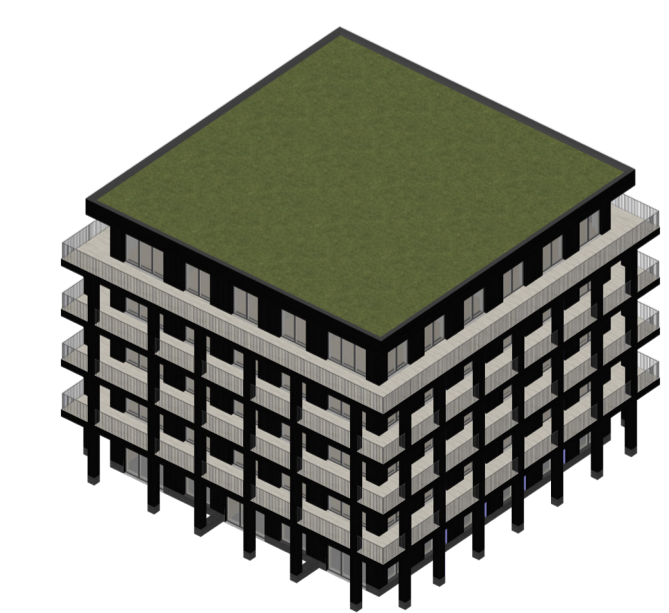
Yakisugi är en traditionell och naturlig metod för japansk träkolningsteknik som har använts i hundratals år. Den svarta, yakisugi-behandlade granpanelen framhäver träets karaktär och ger byggnaden en tydlig identitet liksom samhörighet med den nya grannbebyggelsen i form av stadsvillor och punkthus. Bränningen gör att fasaden blir underhållsfri, robust, hållbar och vacker. Kuro betyder svart på japanska – därav byggnadsprojektets namn.



Perspektiv Från parkstråket



Material Yakisugibehandlad gran



Axonometri



Perspektiv Från Sotérusgatan

### Fasader

Projektets gestaltningsfördjupning har tillägnats fasaderna. Små justeringar i bröstningshöjd på entréplan skapar variation i repetitionen. Den liggande panelen markerar balkongkanten liksom bjälklaget, och den stående panelen är precis utformad så att varje fönster och fönsterdörr ramas in av en hel bräda. Fönstersättningen skapar såväl rytm i fasad som kvalitet till de interiöra rummen. Träpelarna som ger stöd åt balkongerna blir ett extra lager som ger huset mer tyngd, samtidigt som de också bidrar till att berätta historien om byggnadens konstruktion.



Fasad, syd 1:200 (A1)



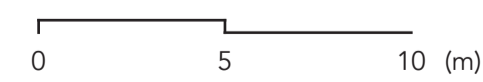
Fasad, öst 1:200 (A1)



Fasad, norr 1:200 (A1)



Fasad, väst 1:200 (A1)

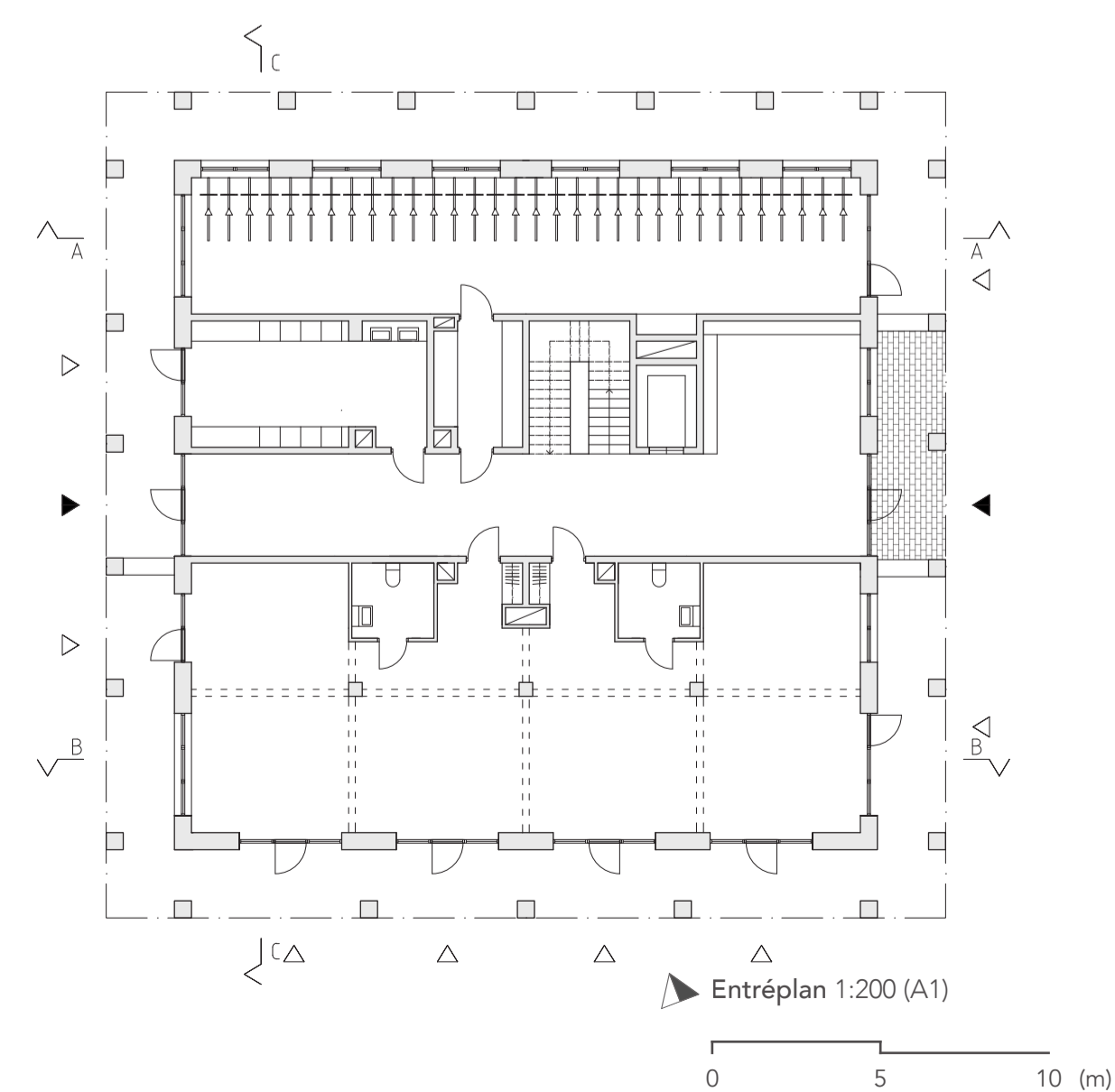




Perspektiv Entrérum, sett från huvudentrén

**Entréplan**

Husets välkomstgest är en väderskyddad entré under den fasadlänga balkongen. Den subtila utvändiga sittbänken i samma material som sockeln markerar tillsammans med markbeläggningen diskret huvudentrén. Innanför det uppglasade dörrpartiet välkomnar ett ärligt och generöst interiört rum med husets bärande material – KL-trä och betong – i huvudrollerna. Siktlinjen genom huset, ut till parken och stråket genom det lika stora fönsterpartiet i änden av passagen ger rörelsen en riktning och skänker vackert ljus till rummet. I entrérummet finns en sittbänk – intill den hämtar de boende även sin post. Övriga funktioner på entréplan är cykelrum, tvättstuga, verkstad och flexibla verksamhetslokaler i söderläge.



Sektion A-A, bostad 1:200 (A1)



Sektion B-B, bostad 1:200 (A1)



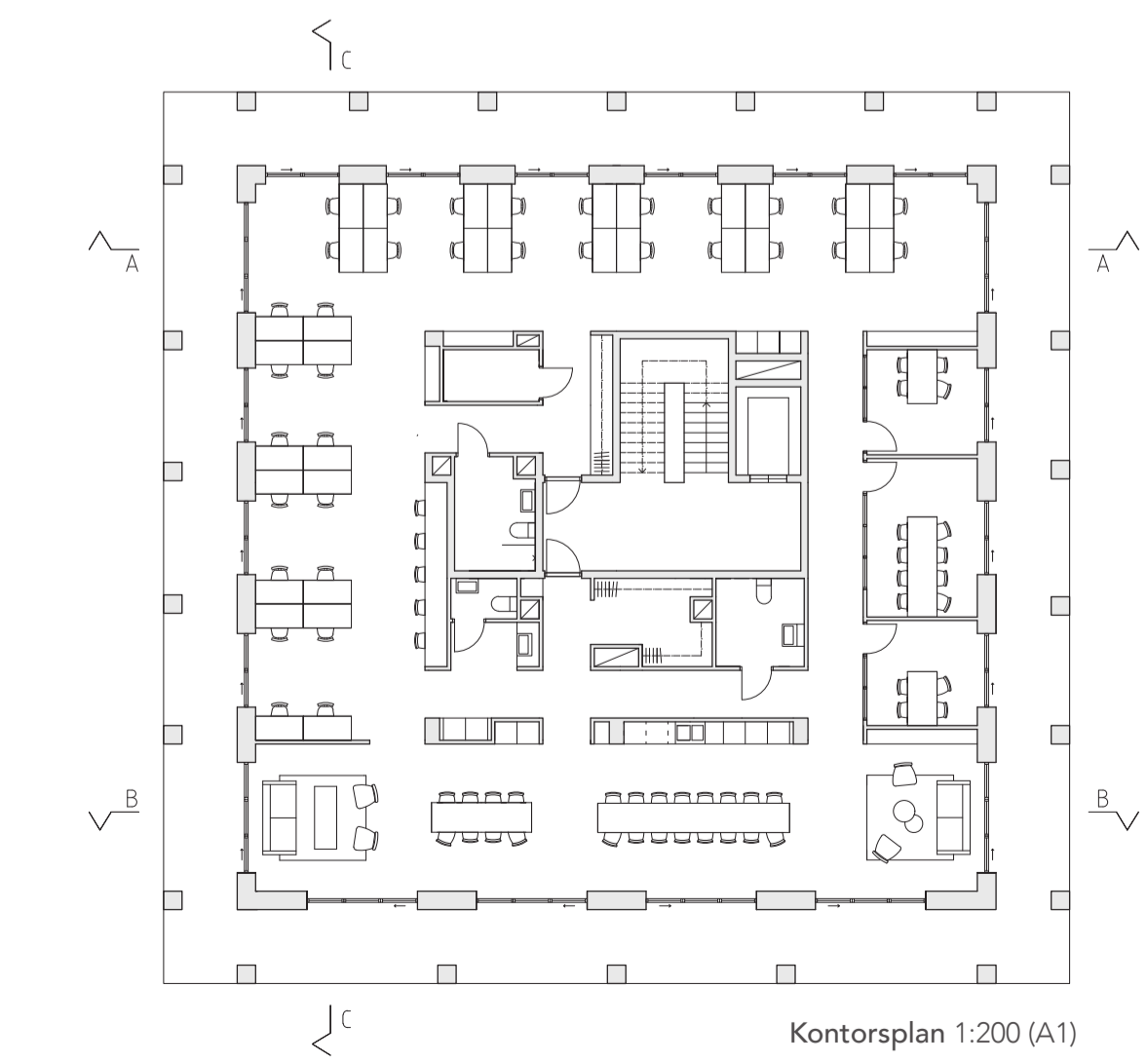
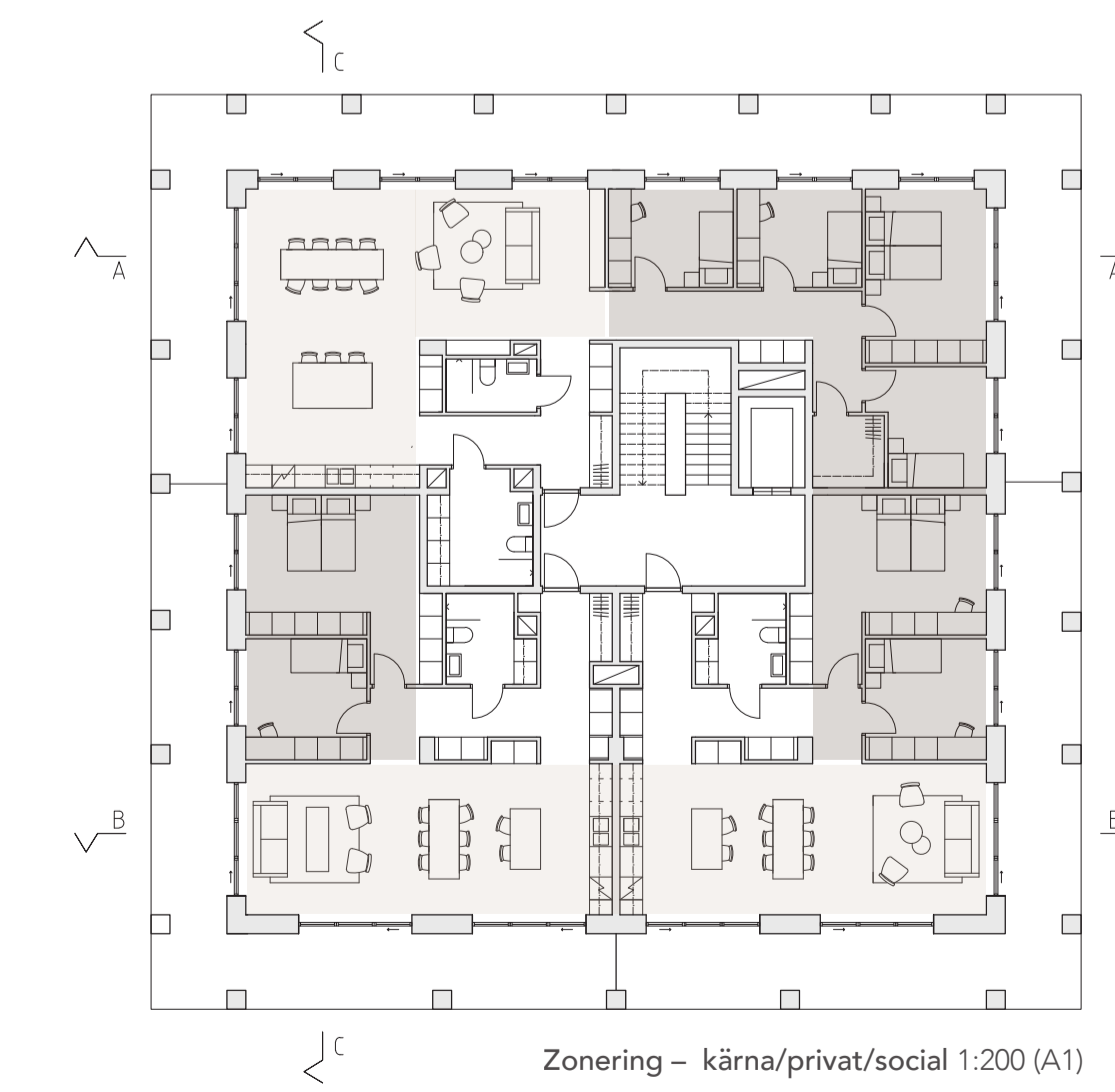
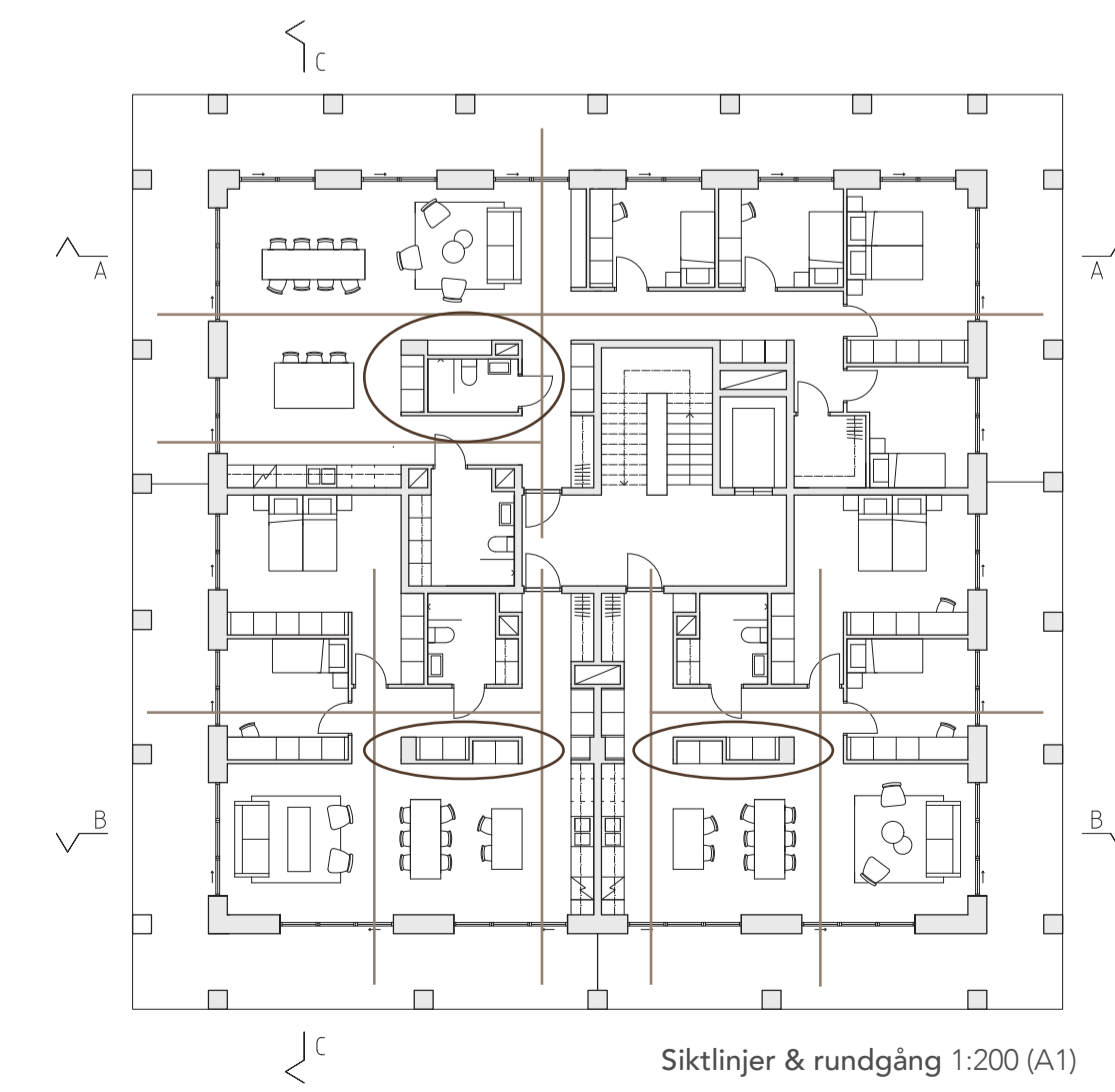
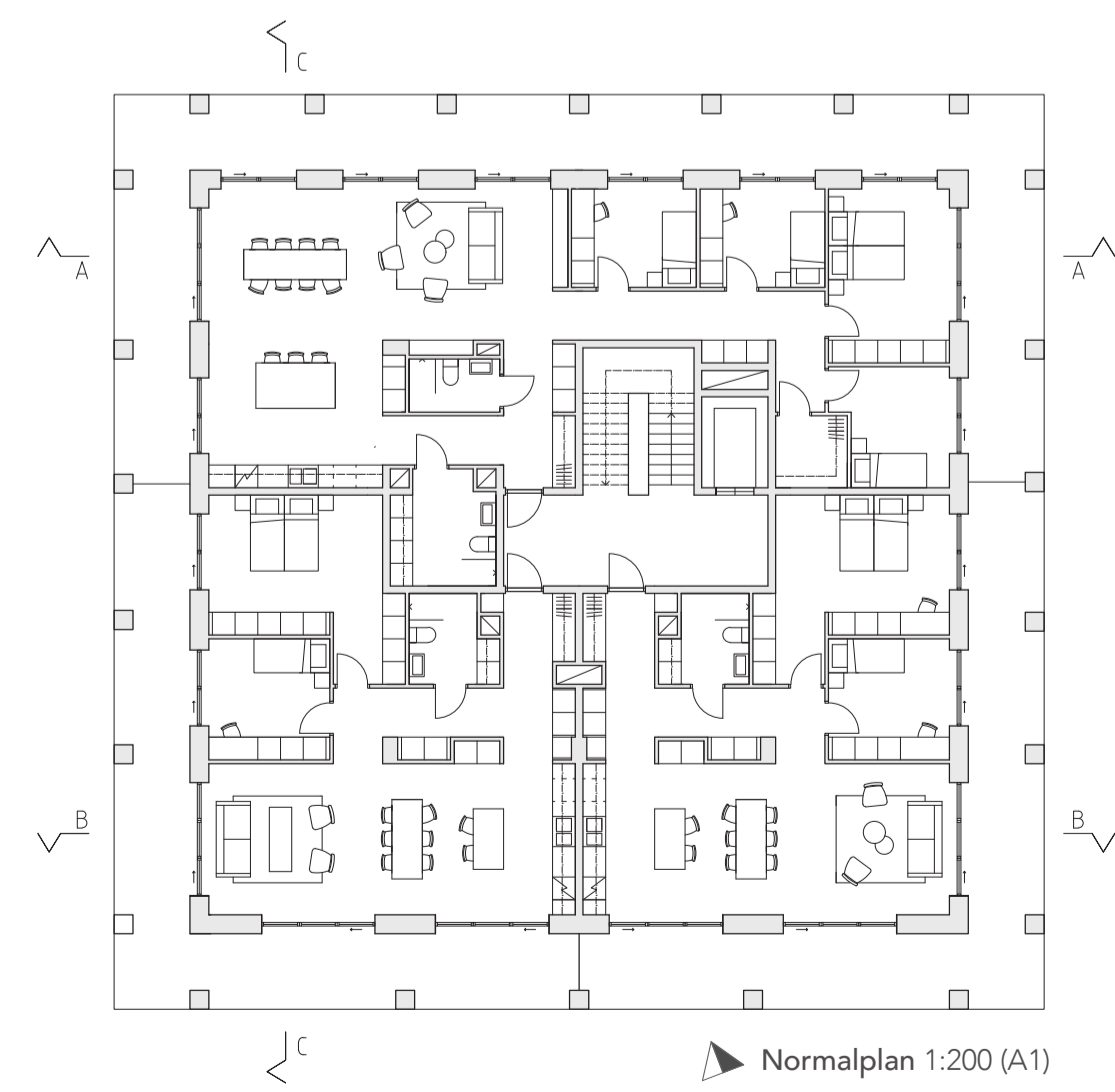
Sektion C-C, bostad 1:200 (A1)



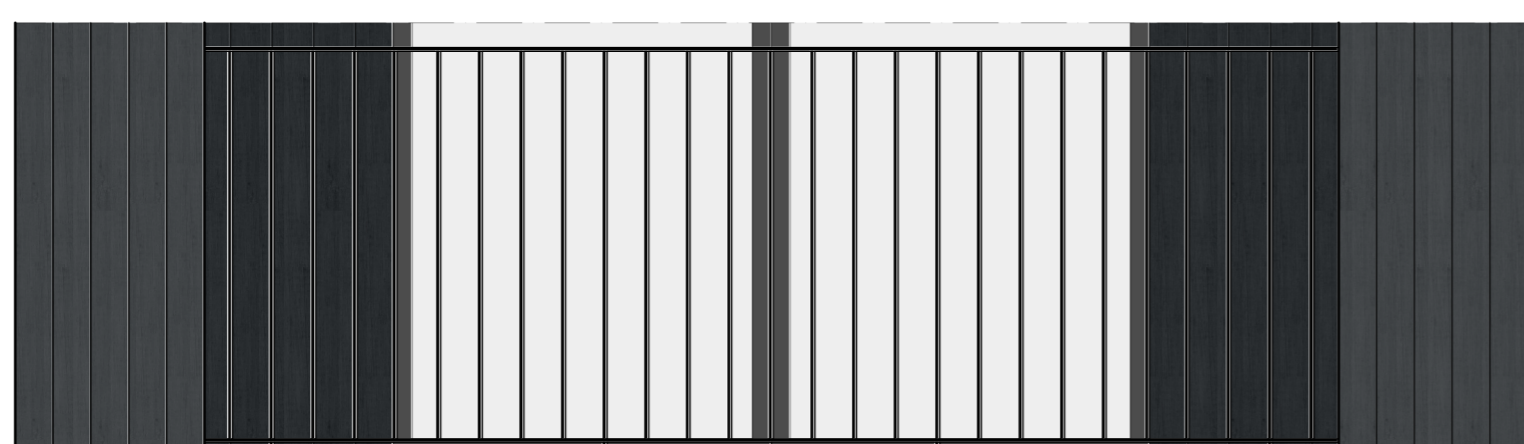
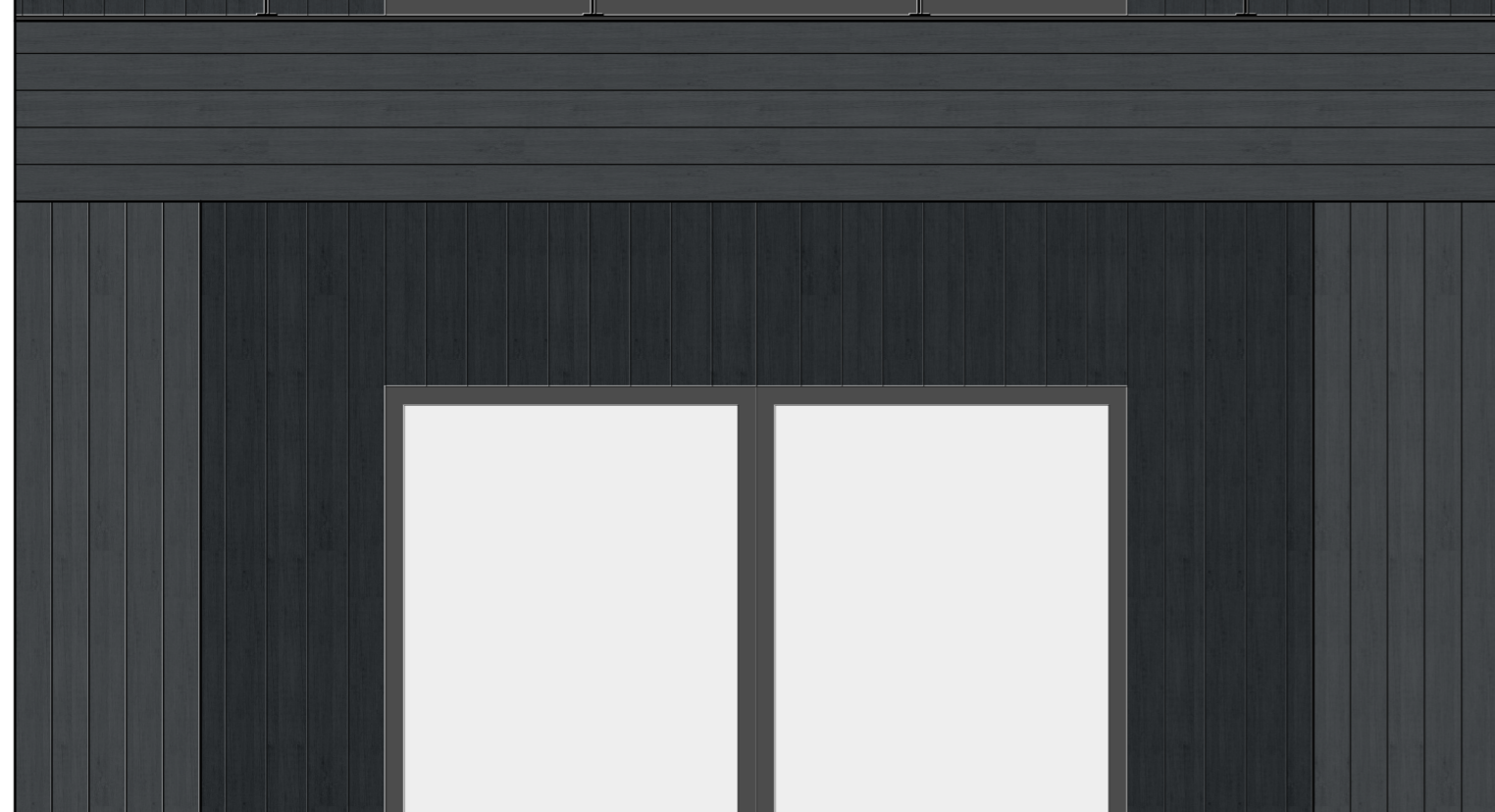
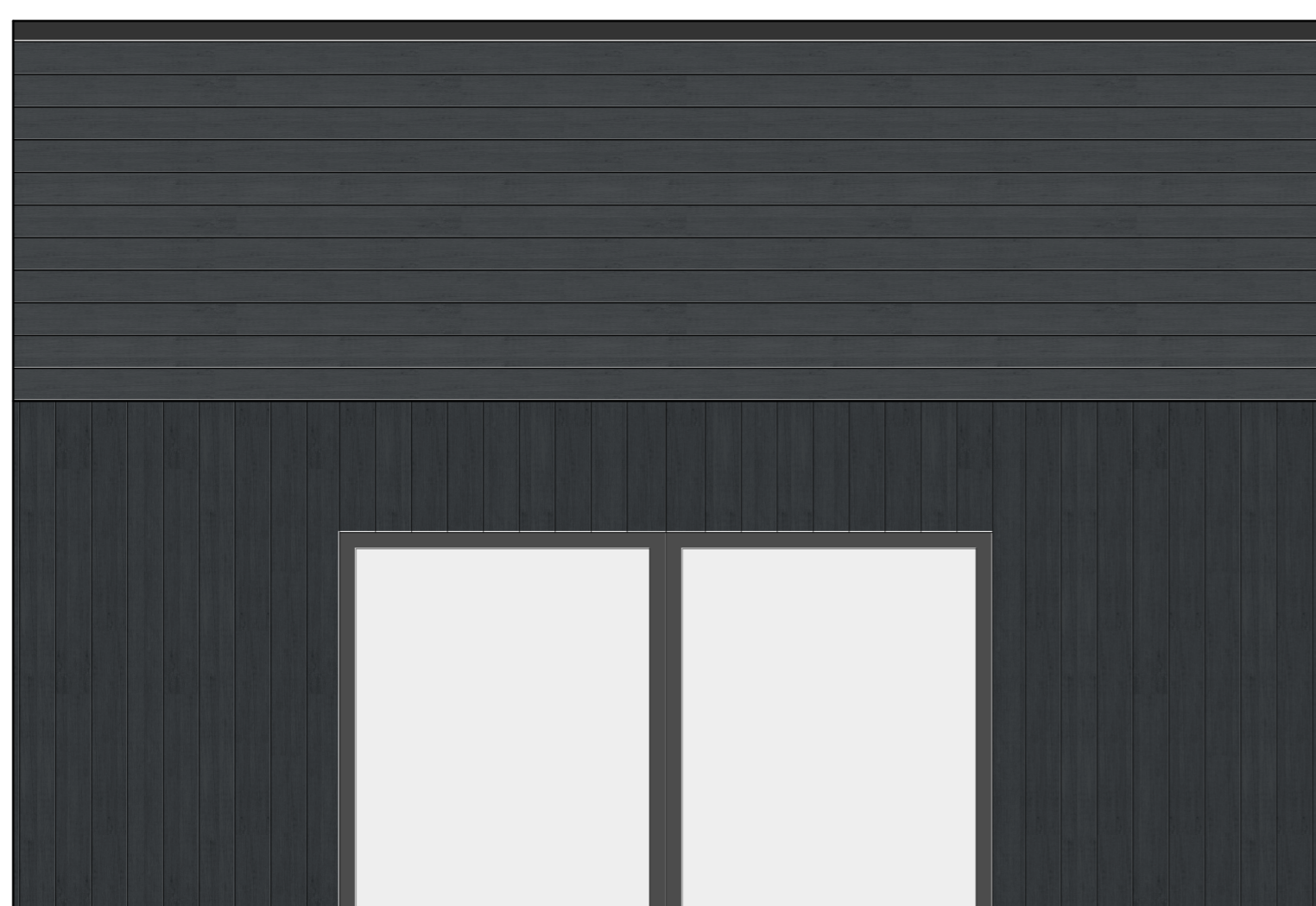
Perspektiv Vy från vardagsrum mot matplats och kök, 5 rok

**Planer**

Punkthustypologins svåra nordosthörn hanteras genom att en trespännare där sovrum förläggs mot hörnet – det leder i sin tur till stora lägenheter med stora bostadskvaliteter. Rundgång och siktlinjer (redan från hallen) är återkommande. Alla rum har direkt tillgång till den fasadlånga balkongen. Förvaringslösningarna i bostäderna bidrar till att skapa välproportionerade rum. Bostäderna är konsekvent zonerade med privat och social del – treorna om 93 kvm har socialt rum med kök, köksö, matplats och vardagsrum längs den södervända balkongen. I femman om 138 kvm är detta rum än mer generöst utformat, likt ett L runt en kärna som rymmer badrum, kyl/frys och en platsbyggd hyllmöbel för vardagsrummet.

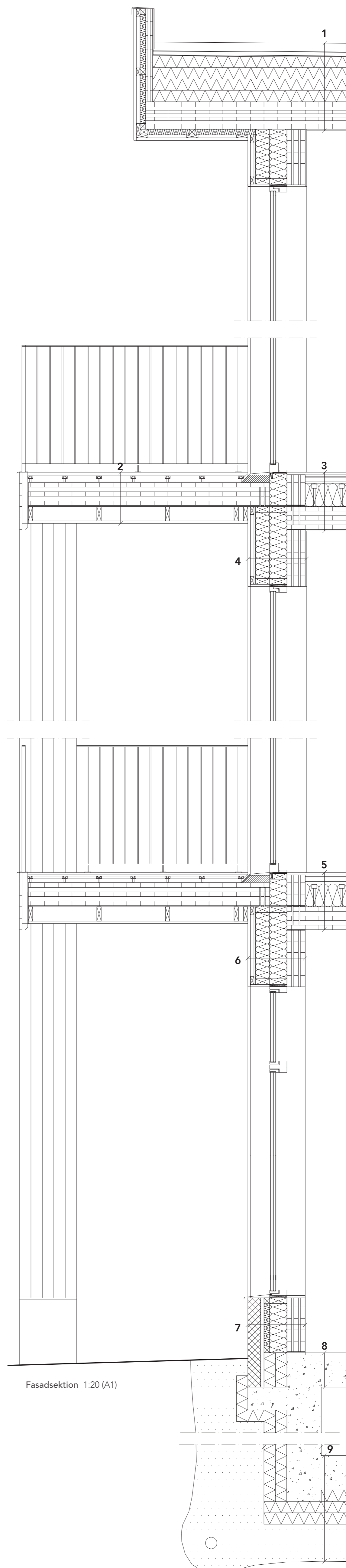


0 5 10 (m)



Fasadutsnitt 1:20 (A1)

0 0,5 1 (m)



Fasadsektion 1:20 (A1)

**1. Tak**

- 75 Biotoptak
- 5 Fiberduk
- 30 Dränering
- 2x5 Tätskikt
- 4x100 Isolering
- Ångspärr
- 240 KL-träplatta
- 13 Gipsskiva

**2. Balkong  
(monteras med lutning 1:100)**

- 16 Trall
- 19x45 Läkt
- 35 Granab-system
- 5 Tätskikt
- 200 KL-träplatta
- Stålprofil, fästs in i pelare
- 125x38 Läkt
- 22 Panel

**3. Bjälklag – normalplan**

- 22 Plankgolv
- 2x13 Gipsskiva
- 30 Stegljudsmatta
- 22 Golvspånskiva
- 200 Granab / isolering
- 200 KL-träplatta
- 13 Gipsskiva

**4. Yttervägg – normalplan**

- 22 Stående panel
- 32x70 Spikläkt / luftspalt
- 125x50 Reglar / isolering
- 150x50 Reglar / isolering
- Ångspärr
- 160 KL-träplatta
- 13 Gipsskiva

**5. Bjälklag – normalplan-entréplan**

- 22 Plankgolv
- 2x13 Gipsskiva
- 30 Stegljudsmatta
- 22 Golvspånskiva
- 200 Granab / isolering
- 200 KL-träplatta

**6. Yttervägg – entréplan**

- 22 Stående panel
- 32x70 Spikläkt / luftspalt
- 125x50 Reglar / isolering
- 150x50 Reglar / isolering
- Ångspärr
- 160 KL-träplatta

**7. Yttervägg – sockel**

- 112 Pigmenterad betong
- 30 Luftning
- 50x50 Reglar / isolering
- 150x50 Reglar / isolering
- Ångspärr
- 160 KL-träplatta

**8. Bjälklag – entréplan-källare**

- 20 Flytspackel
- 280 Betong

**9. Grund – källare**

- 300 Betong
- 3x100 Isolering
- Makadam
- Markduk