

# FISKHAMNSSTADEN

Fiskhamnskajen är en outnyttjad resurs som har potential att bli ett besöksmål för hela staden med sitt centrala och vattennära läge. Majornas gatunät är välfungerande för verksamheter, boende och fotgängare men bryts abruptt vid Oscarsleden, vilket gör Fiskhamnskajen strukturellt segregerat från Majorna. Majorna saknar idag en tydlig koppling ner mot Fiskhamnen – och vattnet. Den tilltänka stadsboulevarden och den tillkommande bron till Lindholmen ökar områdets centralitet. Området blir i alla högsta grad uppkopplat mot resten av Göteborgs stad.



STUKTURPLAN 1:4000



FLYGFOTO 1:20000  
Befintlig bebyggelse

## Förslaget:

Förslaget utgår från en tilltänkt strandpromenad som löper från Röda Sten till den nya Lindholmenbron, där Fiskhamnen är en del av denna etapp. Den nya bebyggelsen förlänger Majornas gatustruktur hela vägen fram till kajkanten och tar staden ända ner till vattnet. Boulevarden är förlagd så att det uppstår utrymme för ny bebyggelse på dess båda sidor. Gatan mellan Oscarsboulevarden och Kaptensgatan – Skeppsgossegatan – får ny betydelse i Majornas vägnät.

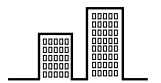
Där Oscarsboulevarden möter Bangatan uppstår en viktig nod i den nya planen. Här planeras torg och bibliotek. En diagonal gata kopplar strandpromenaden till det nya torget och Sjöfartsmuséets gamla entré som lyfts fram i förlängningen av Skeppsgossegatan.

Bebyggelsen präglas av slutna kvarter. De slutna gårdarna skapar identitet och gemenskap för de boende och hjälper besökare att skilja på offentligt och privat. I lägen längs Boulevarden och strandpromenaden finns verksamheter i bottenvåningarna. Bebyggelsen består i huvudsak av flerfunktionsbyggnader med både kontor och bostäder för att ge staden liv hela dagen.

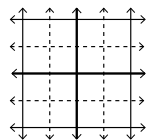
## Projektet i siffror:

BTA 1,1	65 % bostäder
1100 bostäder	25 % kontor
350 P-platser i garage	10 % verksamheter

## Gestaltungsprinciper i korthet:



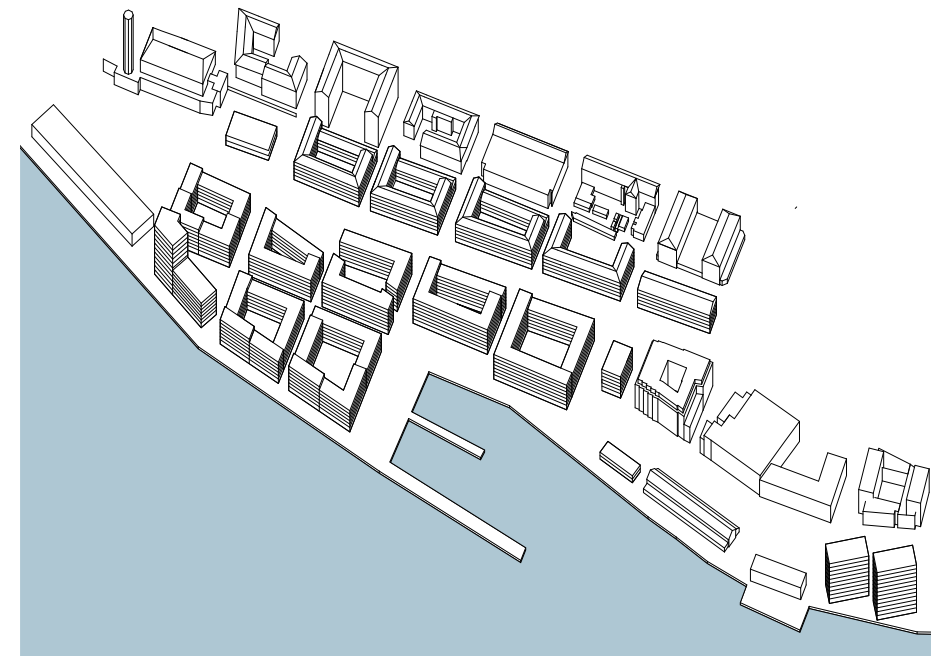
Stadsplanen eftersträvar urbanitet genom tätt, med omsorg om den mänskliga skalan



Vägarna utformas hierarkiskt. Nätet för gångfartsgator är tätt medan det biltrafikerade vägnätet är glest.



Bebyggelsens skala varierar i förhållande till gatans storlek och hierarki.



P1. Perspektiv över torg



P2. Perspektiv över publik innergård



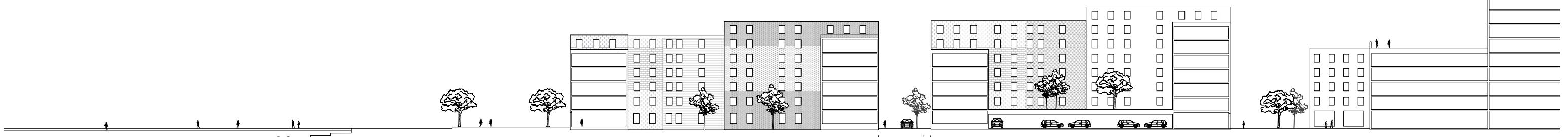
ILLUSTRATIONSPLAN 1:1000



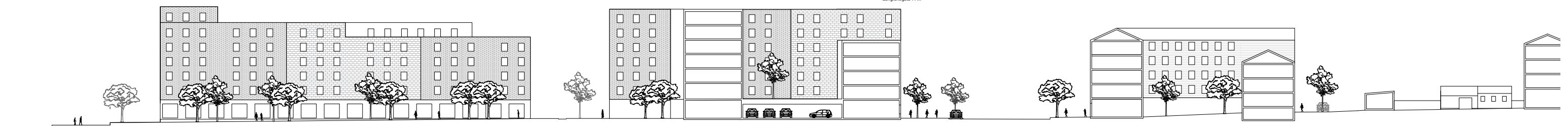
→ Lunchrestauranger med solläge i grön park.      **Plats för byggnadsförslag** ←      → Stadsboulevard med extra bred gångbana i söderläge. Dubbla trädtrader för att skapa rum och ge halvkugga. Verksamheter i bottenvåningarna för stadsliv.      → Terrassering ner mot vattnet. Bad i framtiden?      → Park i skyddat läge. Lekplats.

- Bostäder\*
- Verksamhet
- ▶ Entré bostad/kontor
- ▶ Entré verksamhet
- ▶ Infart parkering

\*Byggnadskropparna längs Boulevarden har verksamheter i bottenplan och kontor på första planet. Byggnader med över sju våningar har större andel kontorsplan.



SEKTION A-A 1:400



SEKTION B-B 1:400



# STADSBYGGNAD

Hörnfastigheten i ett av kvarteren är en flexibel flerfunktionsbyggnad med ambitionen att verka positivt för liv och rörelse i den nya stadsdelen. Byggnaden har gestaltats genom tillämpning av teorier hämtade från Davis Sims *Soft city*.

**Del av ett slutet kvarter:** Tydlig uppdelning mellan offentligt och privat, bra mikroklimat, gemenskaps- och identitetskapande.

**Layering:** Byggnadens koncept bygger på multifunktion och är därför avsedd att innehålla kontor, bostäder och verksamheter redan i sitt ursprungliga utförande. Detta bidrar till att stadsdelen befolkas dygnet runt och ger bättre möjligheter för verksamheter att klara sig.

**Aktiva bottenvåningar:** Verksamheter längs boulevarden. Mot den mindre gatan extroverta bostadsfasader med uteplatser till lägeheterna på markplan.

**Variation i fasadgestaltningen:** Byggnadens lager antyds i fasadens gestaltning. Våningsplan markerar för att ge förbipasserande en berättelse om byggnadens inre.

**5-6 våningar:** Högre byggnader tappar den mänskliga skalan. Från gatan upplevs byggnaden inte högre än fem våningar genom att det övre våningsplanet dragits tillbaka.

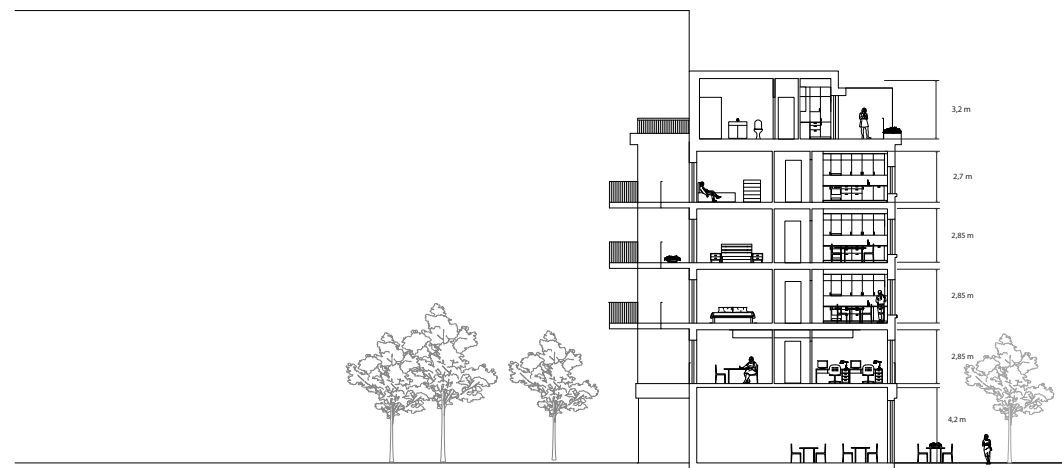
**Tilläggsbyggnad:** Ett cykelförråd på innergården skapar en rumslighet på innergården som definierar fastighetens del av gården. Tilläggsbyggnader har potential att byta funktion efter behov, vilket gör fastigheten mer robust.



SEKTION C-C 1:400 (A1)

FUNKTION I URSPRUNGLIGT UPPFÖRANDE:

- Bostäder
- Kontor
- Verksamheter

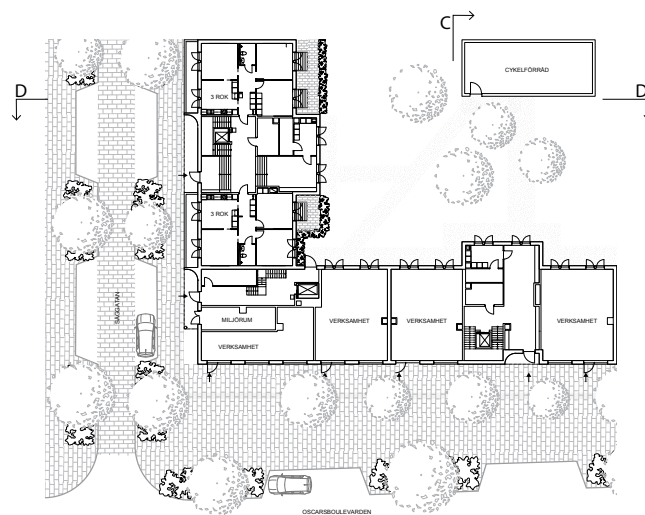
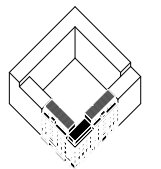


SEKTION C-C 1:200 A1



SEKTION D-D 1:200 (A1)

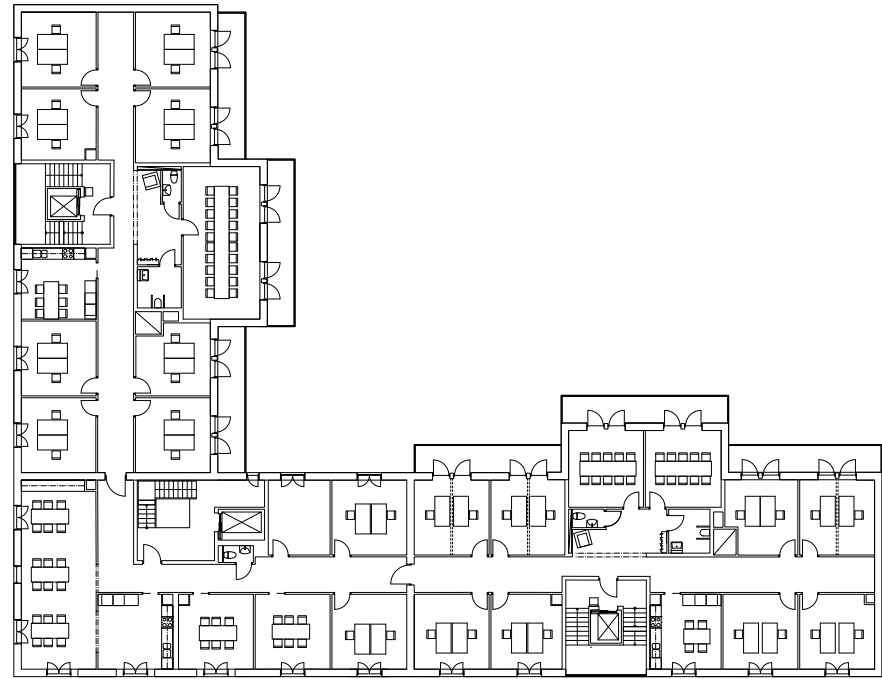
10 m



SITUATIONSPLAN 1:400 (A1)

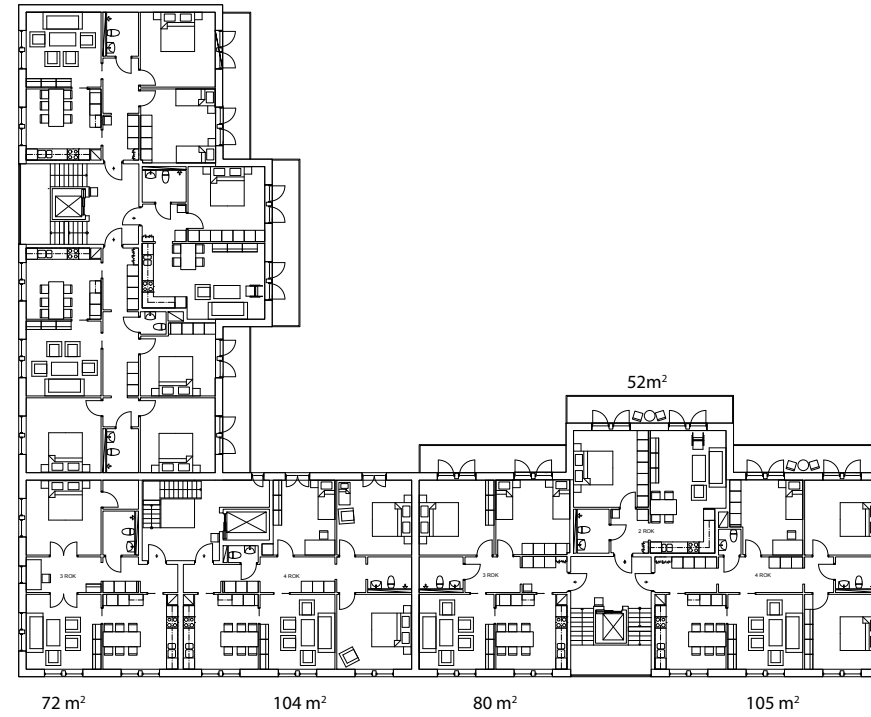


P3. Exteriör i gatuplan



PLAN 1 1:200 (A1)  
KONTORSPLAN (KAN OMVANDLAS TILL BOSTADSPLAN)

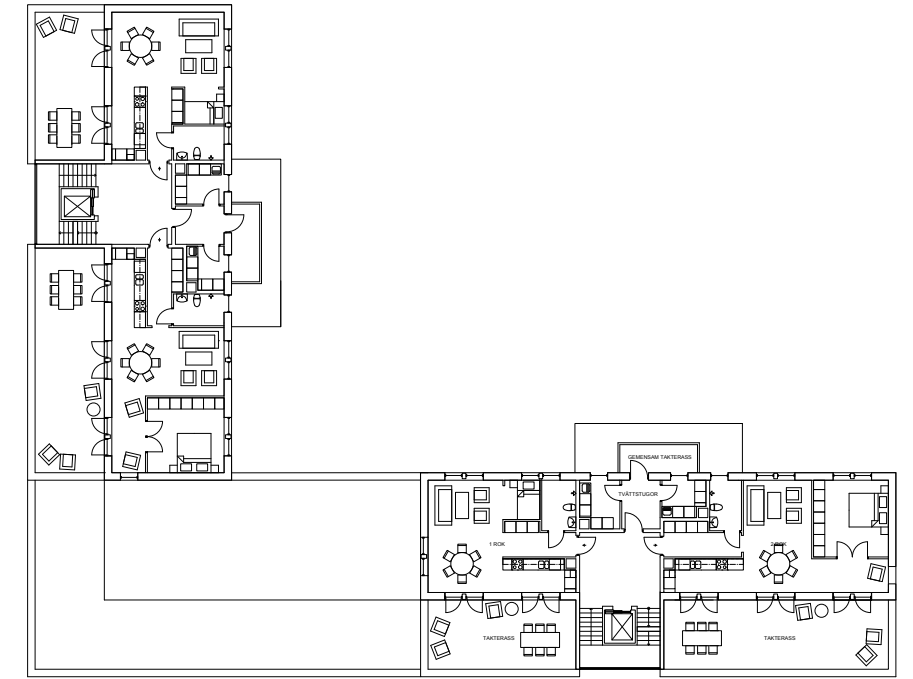
Kontorsplanet har plats för 36 arbetsplatser med den föreslagna möbleringen. I de utskjutande delarna finns större mötesrum. I hörnlaget finns en gemensam matsal. I anslutning till varje trapphus finns ett pentry för kaffepauser.



PLAN 2-3  
BOSTADSPLAN (KAN OMVANDLAS TILL KONTORSPLAN)

Byggnaden har tre trapphus: två likadana trespannare och en tvåspannare i hörnet. Trespannaren har lägenheter om 2-, 3-, 4 ROK. Tvåspannaren har lägenheter om 3- och 4 ROK. Denna del av byggnaden är en våning lägre än de andra och har ett takplan med orangeri, lägenhetsförråd och takterass.

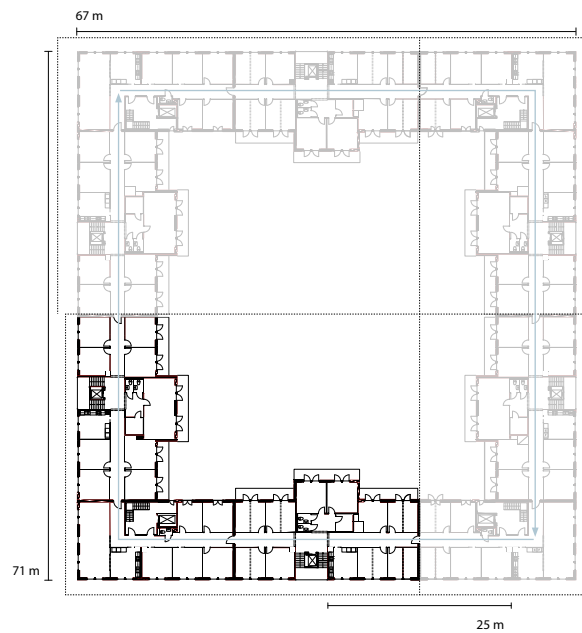
Planerna är ritade för flexibilitet och bygger på generella rum som mäter ungefär 4 x 4 m. Vid omvandling till kontor möjliggör fönstrens mittpost uppdelning av rummen i två.



PLAN 5  
TAKVÅNING (FÖRBLIR BOSTÄDER)

Takvåningens lägenheter har högre takhöjd än resterande lägenheter och har generösa sociala ytor, både ute och inne.

På denna våning finns gemensamma tvättstugor med tillhörande takterass för möten mellan grannar eller torkning och vädring av kläder.

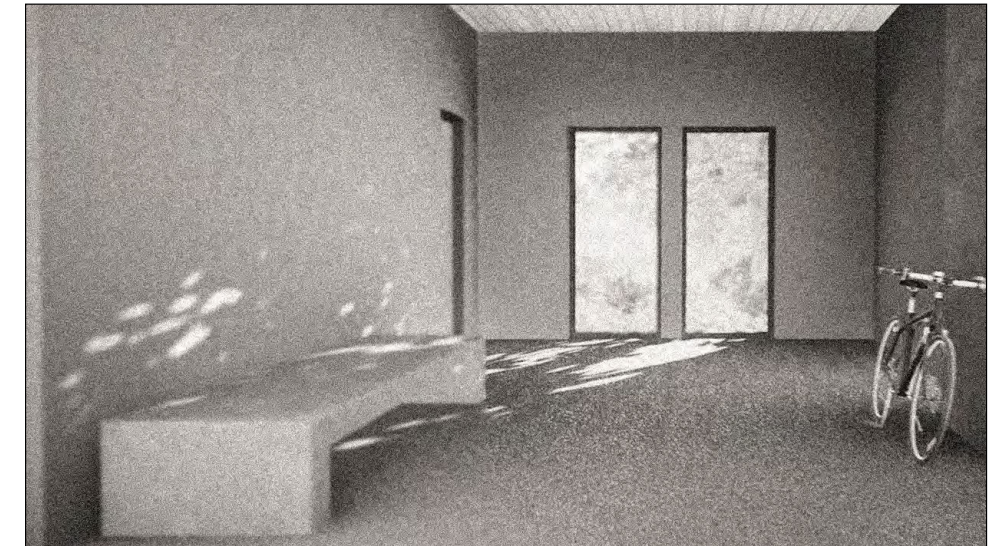


Byggnadsmodulen är utformad för att kunna repeteras och täcka hela kvarteret. I det fall byggnaden omvandlas till kontor kan hela kvarteret utgöra ett kontor för en stor verksamhet. En lång korridor möjliggör rörelse genom hela byggnaden. Trapphus finns med minst tjugofem meters mellanrum för att tillgodose brandkrav.

Ur ett stadsbyggnadsperspektiv är det dock önskvärt att kvarteret bebyggs av flera olika aktörer.



Interiör vardagsrum



Interiör entrérum

## FASADFÖRDJUPNING

Fasadens komposition är inspirerad av klassicistisk arkitektur och det italienska palazzot, men i en modern tappning. De olika våningsplanen markeras med horisontella listverk. Sockelvåningen med verksamheter (mot boulevarden) markeras med ett avvikande fasadmateriäl – *rustico*.

De tegelklädda våningsplanen ges olika karaktär: Den övre våningen har något lägre takhöjd och mindre fönster medan den nedre våningen ges en högre resning i fasad med hjälp av listverkets placering och de franska balkongernas vertikala sträckning, likt ett *piano nobile*.

## REFERENSPROJEKT

Fasaden är komponerad med David Chipperfield Architects byggnad 9-11 Jane Street, New York (2015-21) som förebild.



Byggnadens översta våningsplan är kraftigt indraget för att det inte ska ses från gatuplan, vilket bidrar till att hålla ner byggnadens skala upplevelsemässigt.

Den infärgade betongen, de uppglasade trapphusen och den avskalade detaljeringen gör att fasaden upplevs modern trots den klassicistiska kompositionen.



FASAD MOT SÄGGATAN



FASAD MOT MOT INNERGÅRD



FASAD MOT OSCARSBOULEVARDEN 1:200

110 m

Takvåningen är förskjuten bakåt för att ge byggnaden ett lägre intryck

En kraftig gesims markerar byggnadens avslut uppåt, och minskar takterassens synlighet från gatan.

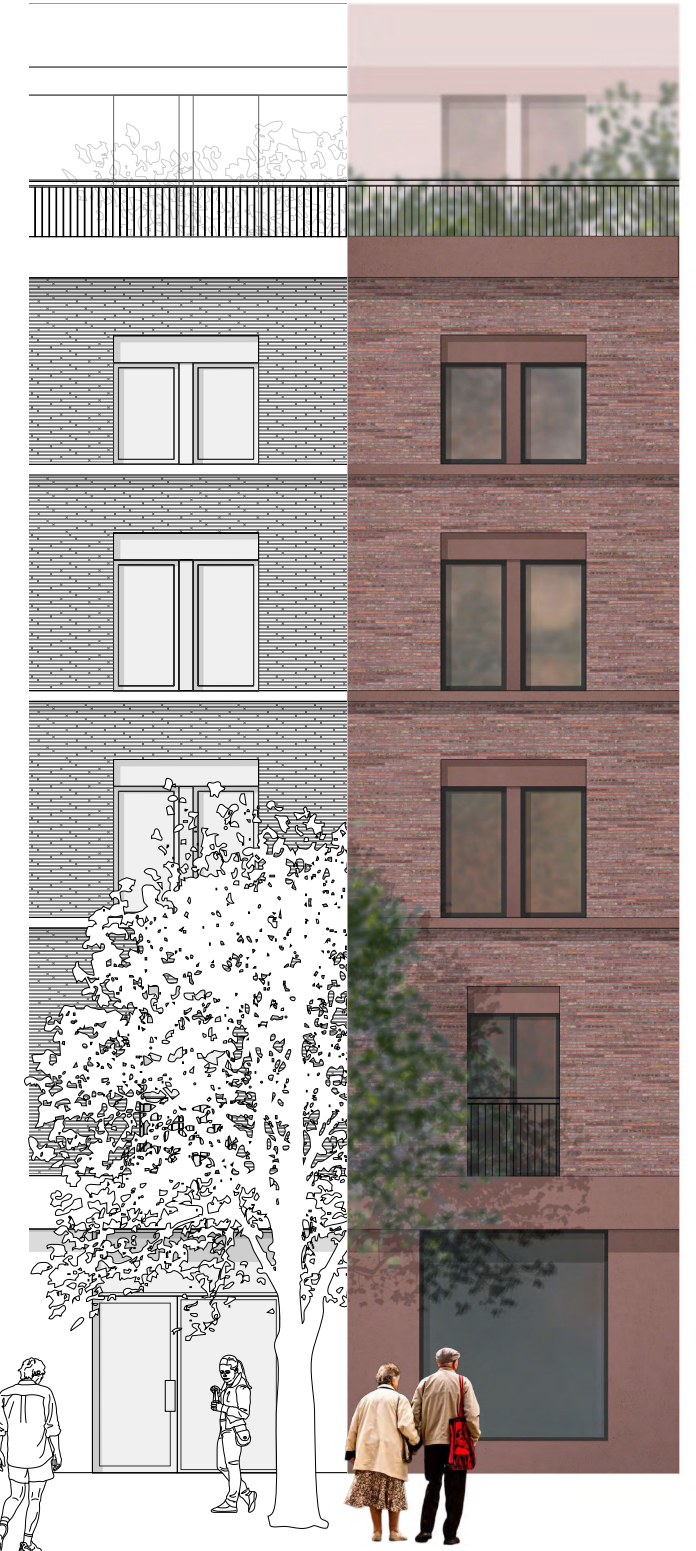
Det övre våningsplanet har fått en lägre våningshöjd och ett mindre fönster för att markera byggnadens avslut.

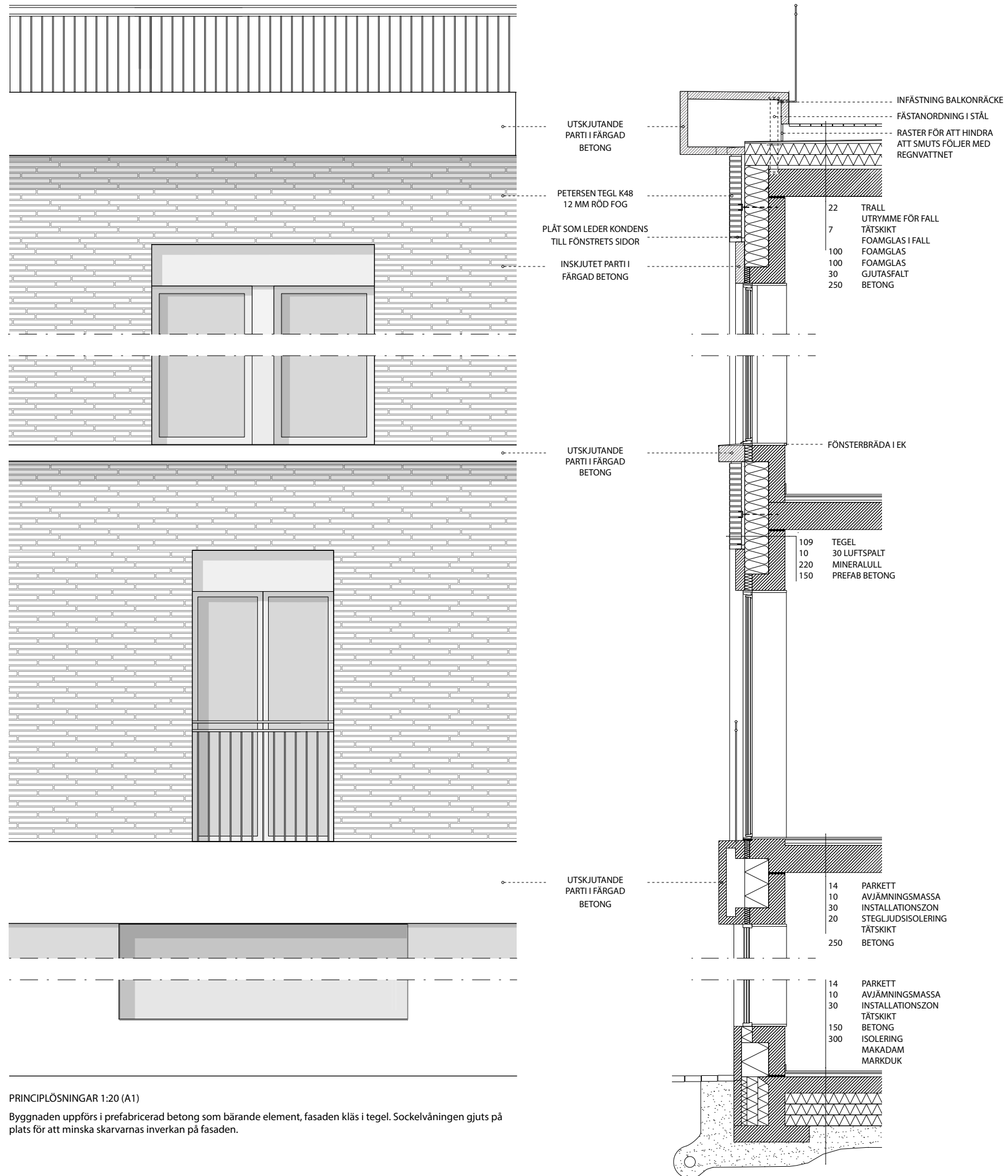
Kolumbategel förstärker den horisontella riktningen i fasaden. Materialets textur kontrasterar den släta sockelvåningen och ger fasaden liv.

Tvåluftsfönster knyter an till Majornas klassicistiskt präglade fasader. Mittposten ger möjlighet att ansluta vägg vid omvandling till kontor.

Det första våningsplanet har i fasaden en högre resning, inspirerat av det italienska palazzots *piano nobile*. Franska balkonger ger en vertikal riktning som förstärker våningsplanets högresta intryck. Den franska balkongen bidrar också till att befolka byggnaden närmast gatuplan.

Slät, platsgjuten betong pigmenterad i samma ton som teglet markerar sockelvåningen där verksamhetslokaler ryms.





PRINCIPLÖSNINGAR 1:20 (A1)

Byggnaden uppförs i prefabricerad betong som bärande element, fasaden kläs i tegel. Sockelväningen gjuts på plats för att minska skarvarnas inverkan på fasaden.