

FISKHAMNEN

kontext

Idag produceras en översiktsplan för Södra Älvstranden med planer på att bättra kopplingarna från centrala Göteborg ut mot Älvsborgsbron. Detta väntas uppnås genom en förflyttning av majoriteten av hamnverksamheten, vars mark exploateras för boende, kontor samt tillhörande verksamheter samt genom tillägg av busslinjer samt spårvagnslinje. En annan central koppling som väntas etableras är mellan Stigbergstorget och Sannegårdshamnen.

vision

Där fiskhuset idag ligger fanns förr en vädersåg som var grunden till Fiskhamnens framväxt och områdets koppling till Allmänna vägen. Området hade förr vatten som integrerades i området, istället för den hårda hamnkanten som finns idag. Planförslaget för Fiskhamnen ska återinföra kopplingen mellan vattenyta och stad.

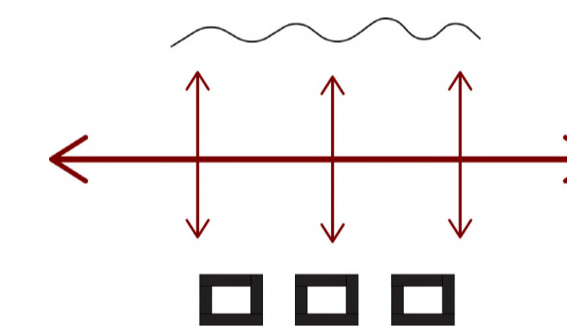
koncept

Fiskhamnen blir en del av den framtida hamnstaden Göteborg som präglas av en vattennära miljö för invånare som möter den hårdare hamnverksamheten. Projektet bygger på principer för att skapa gaturum samt platser som leder ned till samt tillgängliggör vattnet. Kajpromenaden ska behålla sin industriella karaktär och tåla dockning med fartyg samt fritidsbåtar.

utmaningar

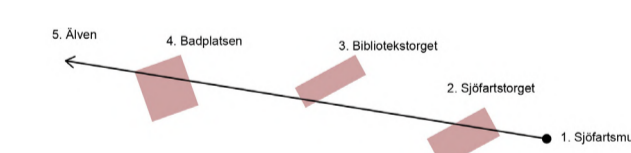
Områdets främsta utmaning idag är barriärer i form av Oscarsleden och topografin. Nivåskillnaderna mellan vattnet och Majorna skapar förskjutningar i våningantal på tomterna som skapar olika förutsättningar på olika sidor av tomten. Den befintliga bebyggelsen har även en varierande skala från kontorsverksamheterna med cirka sju våningar till de k-märkta byggnader mellan en och tre plan.

strategier



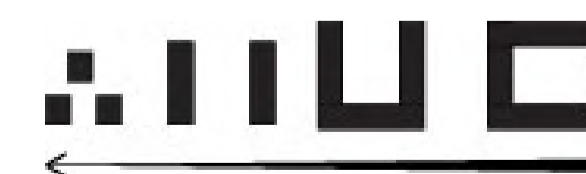
1. Gatustruktur

I det nuvarande området finns lite till ingen rörelse av förbipasserande på grund av Oscarsleden. Primärt så sker rörelsen i västra delen av Fiskhamnen där kontor och daglig verksamhet är aktiva. Genom att omvandla leden till en stadsboulevard kan kopplingar göras över tvären. En utjämning av topografin minskar även barriärverkan för förgångare samt cyklister, och skapar ett mer promenadvänligt stadsområde.



2. Platser

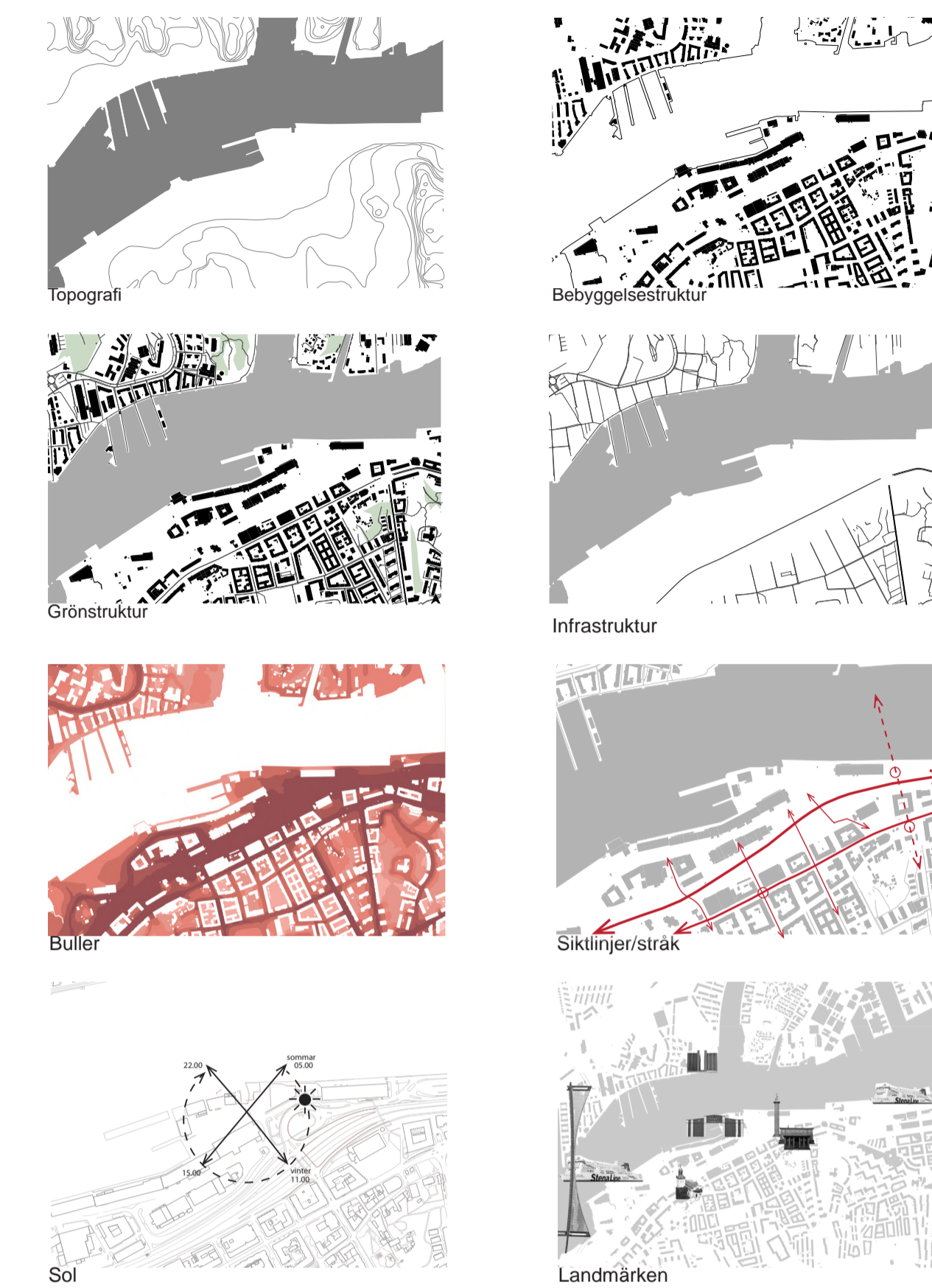
För att ytterligare tillgängliggöra hamnområdet har platsbildningarna fokuserats kring vattnet. Dessa är främst placerade längsmed en axel som går från Sjöfartsmuseet och leder ut till älven, detta samlar platserna längsmed huvudstråken (Oscarsalléen och Fiskhamngatan) vilket förbättrar möjligheterna för verksamheter att frodas på platserna.



3. Bebyggelsestruktur

Genom att sluta kvarteren mot boulevarden sammanvävs den befintliga strukturen med den nya genom ett likande formspråk. Kvarteren bidrar även till ett bättre klimat på innergårdarna i närheten av den aktiva leden samtidigt som det stödjer tätheten som det urbana stadsrummet kräver. Denna starka struktur luckras upp mot vattnet för att skapa friare rörelse mellan rummen samt erbjuda fler siktlinjer ut över vattnet.

platsanalys



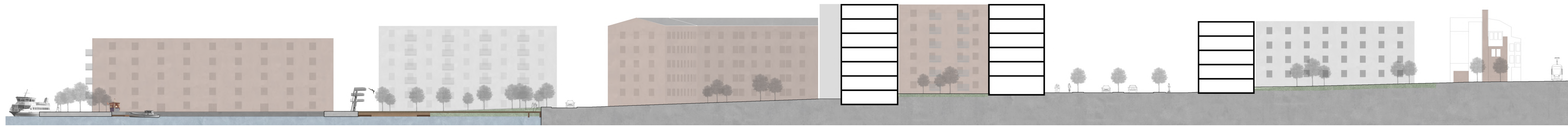
Perspektiv över strukturplan. Bebyggelsens möte med vatten samt befintliga strukturer.



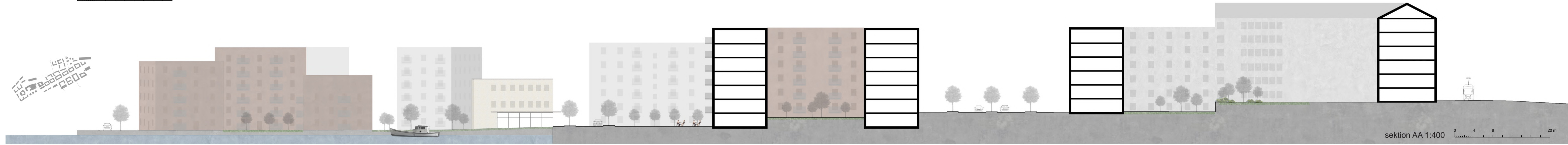
strukturplan 1:4000 0 40 80 200 m



Perspektiv mot Fiskhamngatan och nya badviken.



sektion BB 1:400 0 4 8 20m



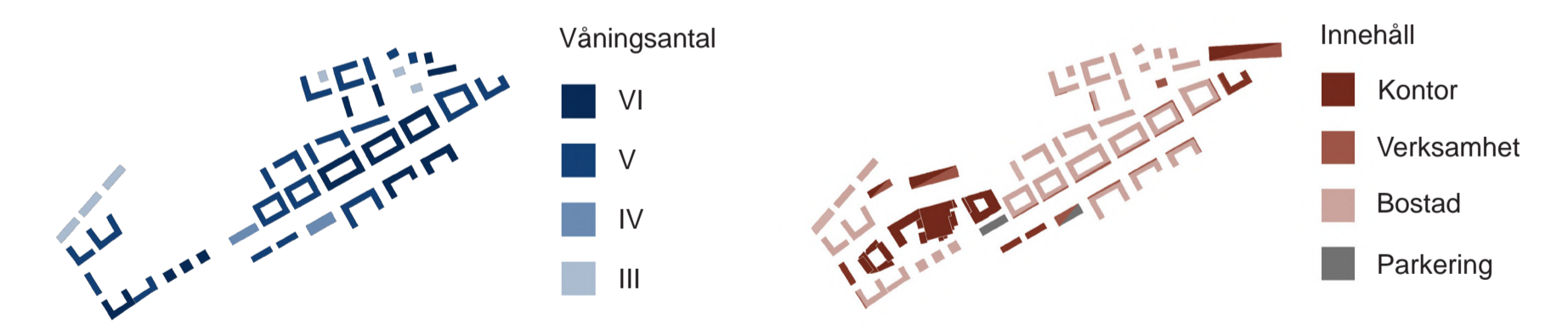
sektion AA 1:400 0 4 8 20m



illustrationsplan 1:1000 0 40 80 200m



Vy över Sjöfartstorget samt Oscarsallén.



Projektområde: 185 000 m² Bevarad bebyggelse: 80 000 m² Bruttoarea: 219 000 m² Exploateringsgrad: 1.4



FISKHAMNENS FOLKBIBLIOTEK

vision

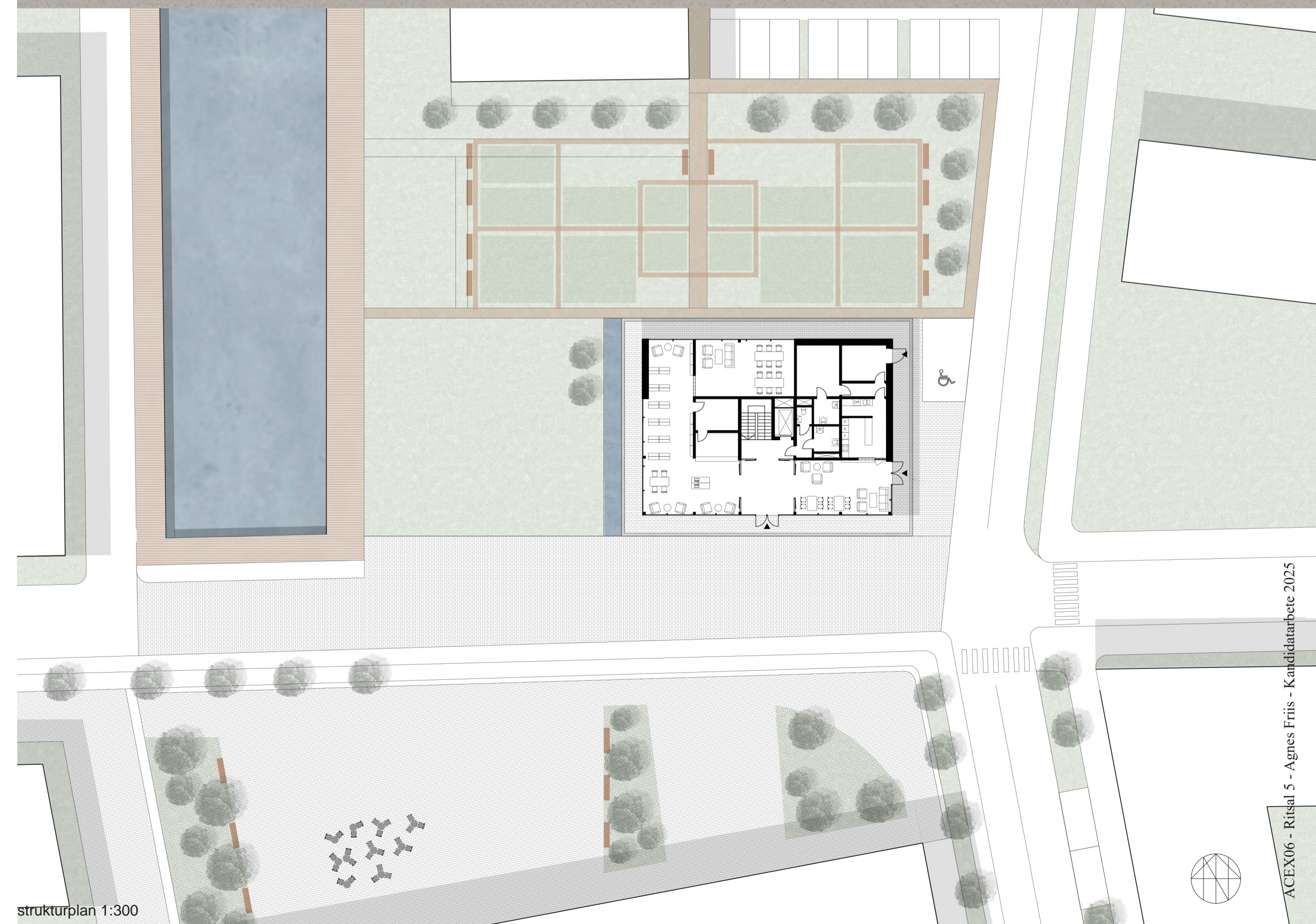
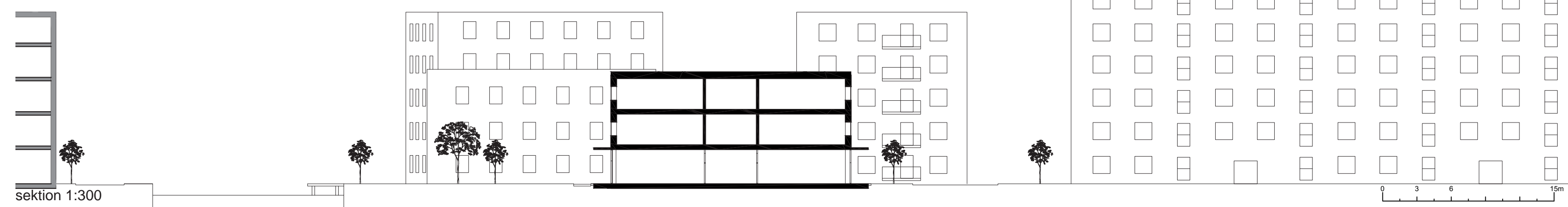
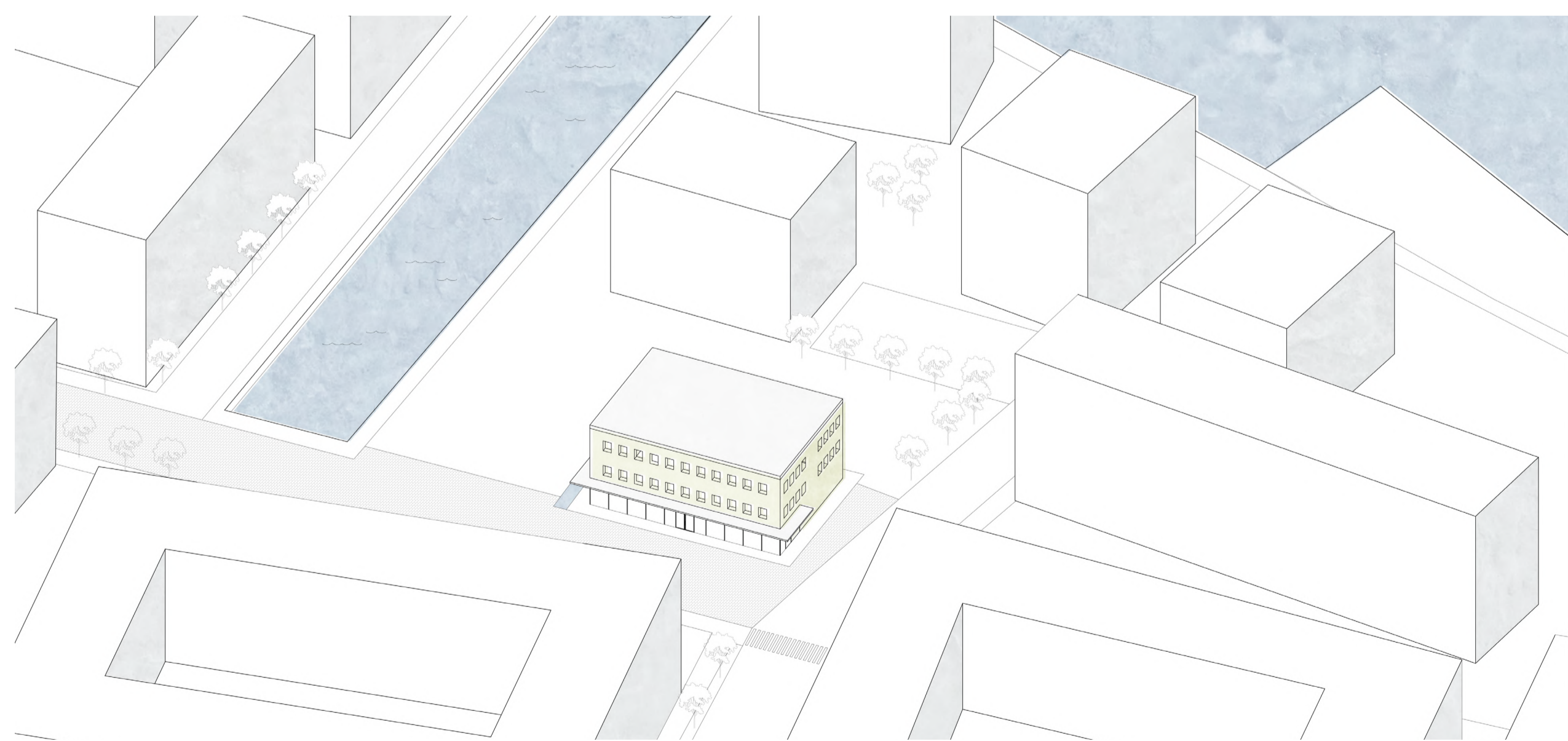
Folkbiblioteket är en plats för kunskap och lärande intill älven i det nytvecklade Fiskhamnen. Fokuset för biblioteket är att skapa en stilla och lugn studieplats med gröna kvalitéer genom att arbeta med vatten och parkstrukturer kring byggnaden samt interiörens gestaltning. Exempelvis är vattenspeglin intill bibliotekets västra fasad en imitation av kanalen i en mindre skala.

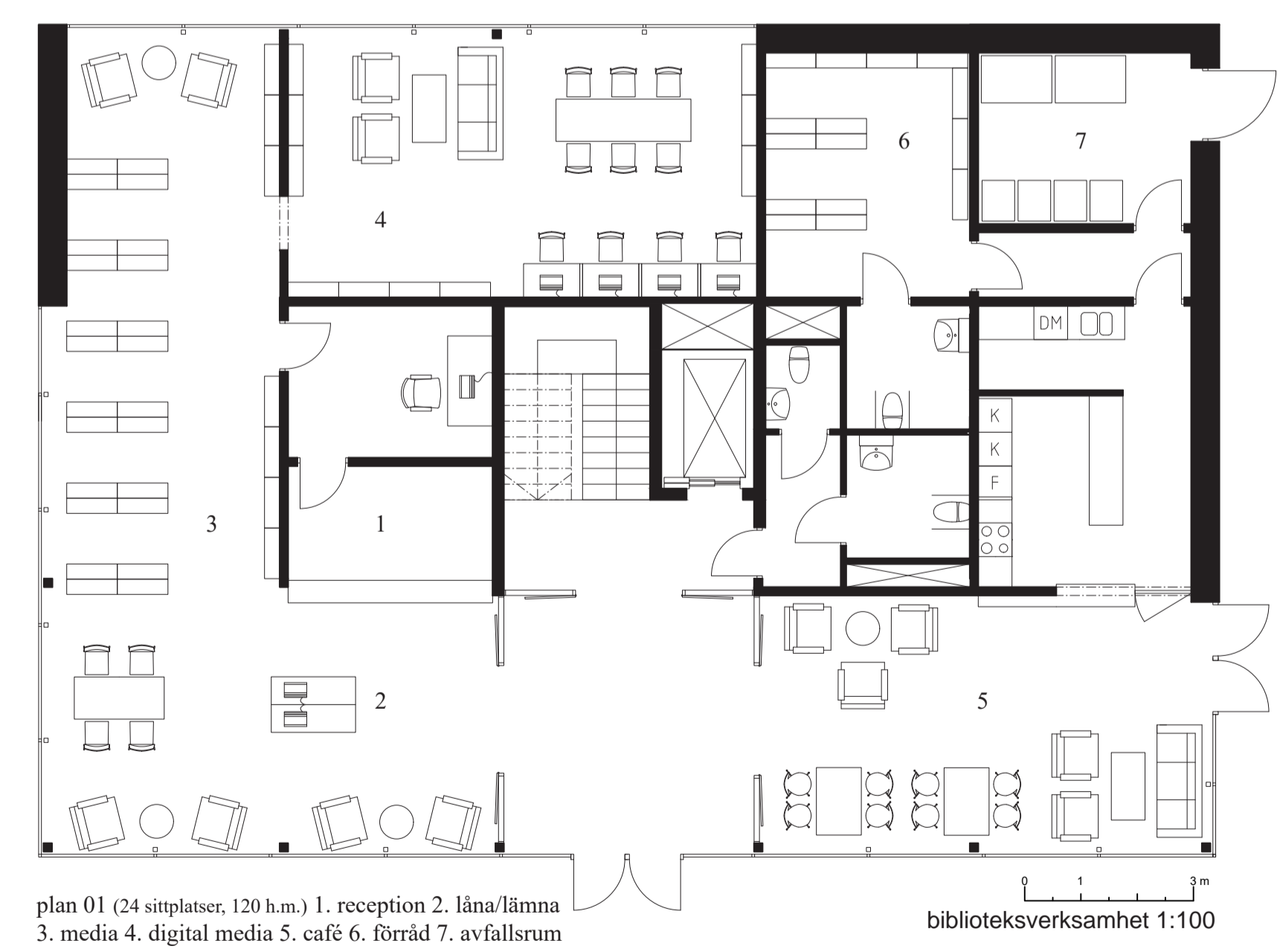
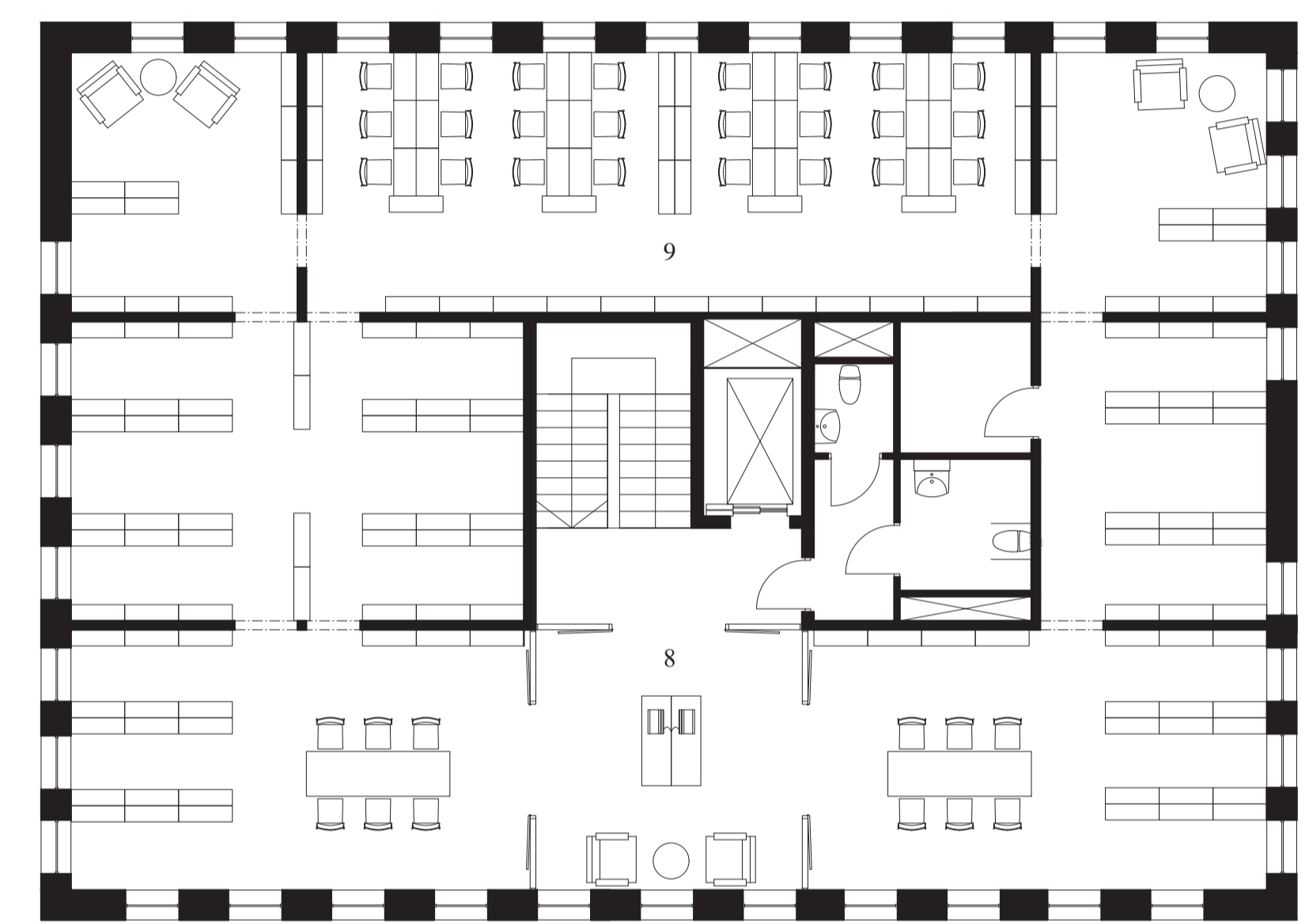
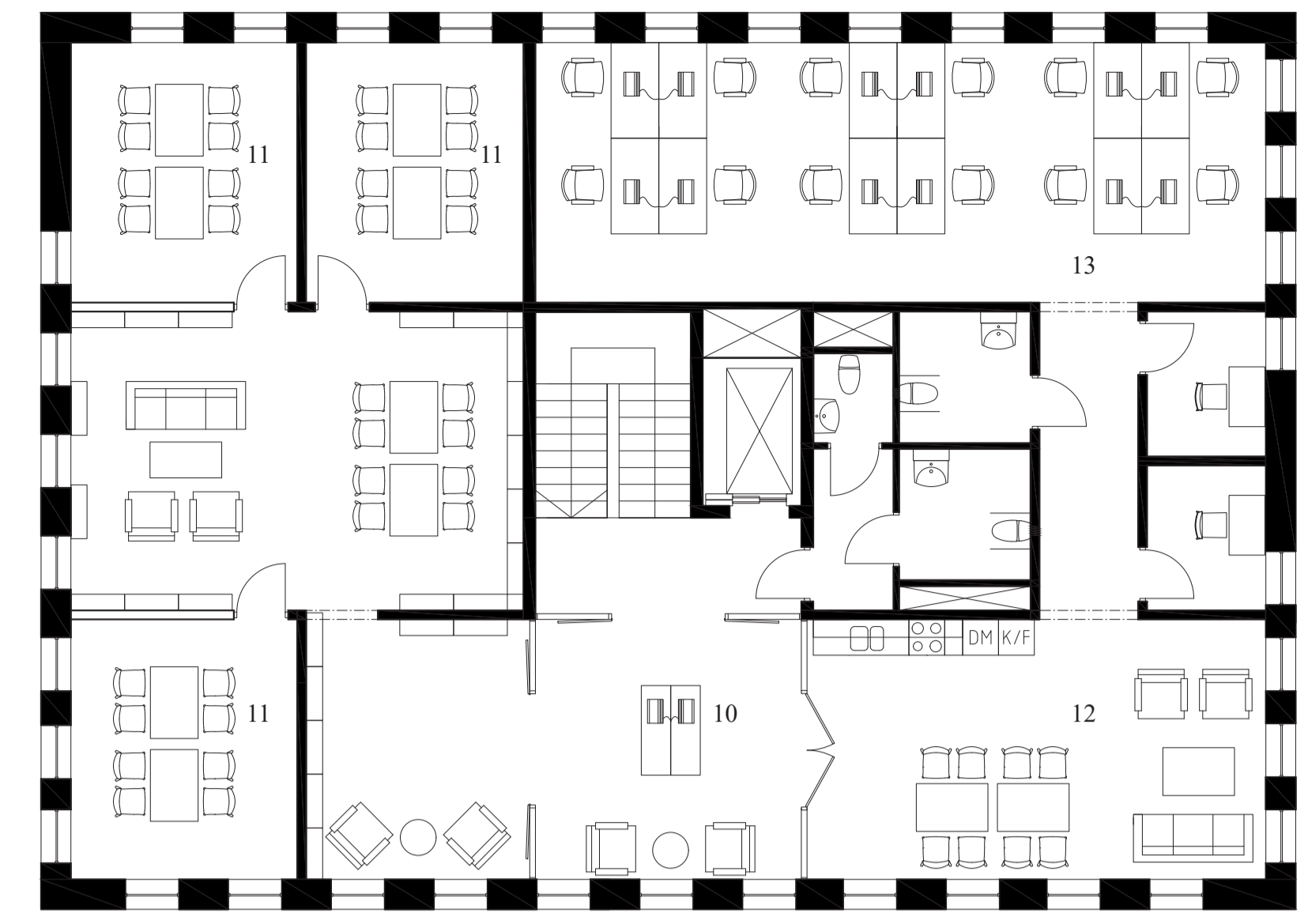
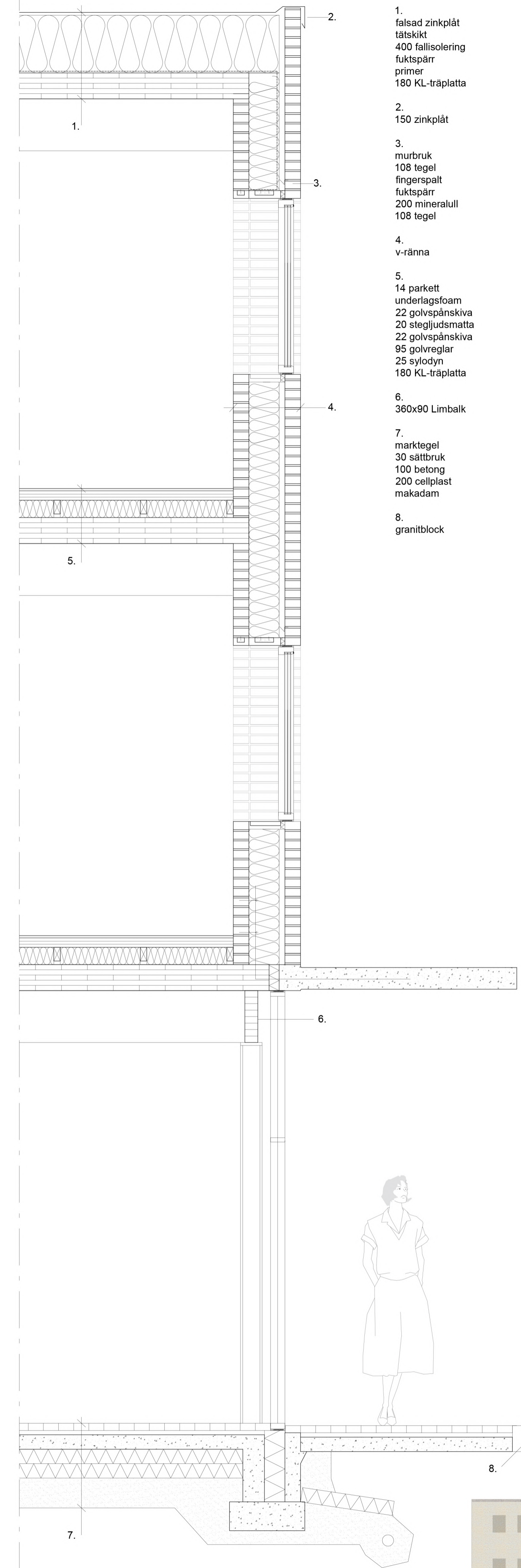
koncept

Genom att arbeta med generalitet i fasad och plan är målsättningen att byggnaden ska kunna växla mellan bostad och verksamhet, med undantag för entréplan. Utformningen tillåter att bottenvåningen kan fortsätta bestå av verksamheter, oberoende av att andra plan växlar i funktion. Biblioteket har möjligheten att omvandlas till kontorslokaler vilket skapar en långsiktig flexibilitet som gör byggnaden hållbar och beständig under framtida förändringar.

platsen

Byggnaden är placerad i korsningen mellan Fiskhamngatan och förlängningen av Djurgårdsgatan, som utgör en av de mest centrala platserna i nya Fiskhamnen. Biblioteket sammanbinder torget och biblioteksparken, bredvid den indragna kanalen, som tillsammans bildar en större offentlig plats. Parken består av en mindre botanisk trädgård, i linje med bibliotekets grund som en plats för lärande och





gatan

I förlängning med skärmtaket består marken av ett marktegel som avslutas med granit-block, som markerar övergången mellan biblioteket och torget. Detta hjälper till att rama in byggnaden samtidigt som det skapar struktur i den övrigt fria torgytan.

entrén

Entrérummet är centralt för byggnaden och agerar som en foajé för besökare. Detta blir en centrumpunkt som sammankopplar de olika planen och rummen. Detta möjliggör även att planen enkelt kan delas mellan två olika verksamheter vid omställning till kontor. Biblioteket ska upplevas som en förlängning av torget, vilket symboliseras med markteglet som fortsätter in i entréhallen.

konstruktion

Bärningen består av stälpelare som bär upp limträbalkar samt ett KL-träbjälklag. Balkarna är synliga och förstärker indelningen av rummen. De ska även tillsammans med inredningen kontrastera tegelmuren och ge rummen en varmare karaktär.

fasaden

Fasaden består av ett säckskurat, ljus tegel som ska balansera byggnadens övriga strikta formtryck. Det ger även muren en lätthet som kombineras med fönstren som livar med yttermuren och ger hela fasaden en yttlig materialverkan medan insidan blir varierad där man kan närma sig materialen och uppleva murens djup.

