

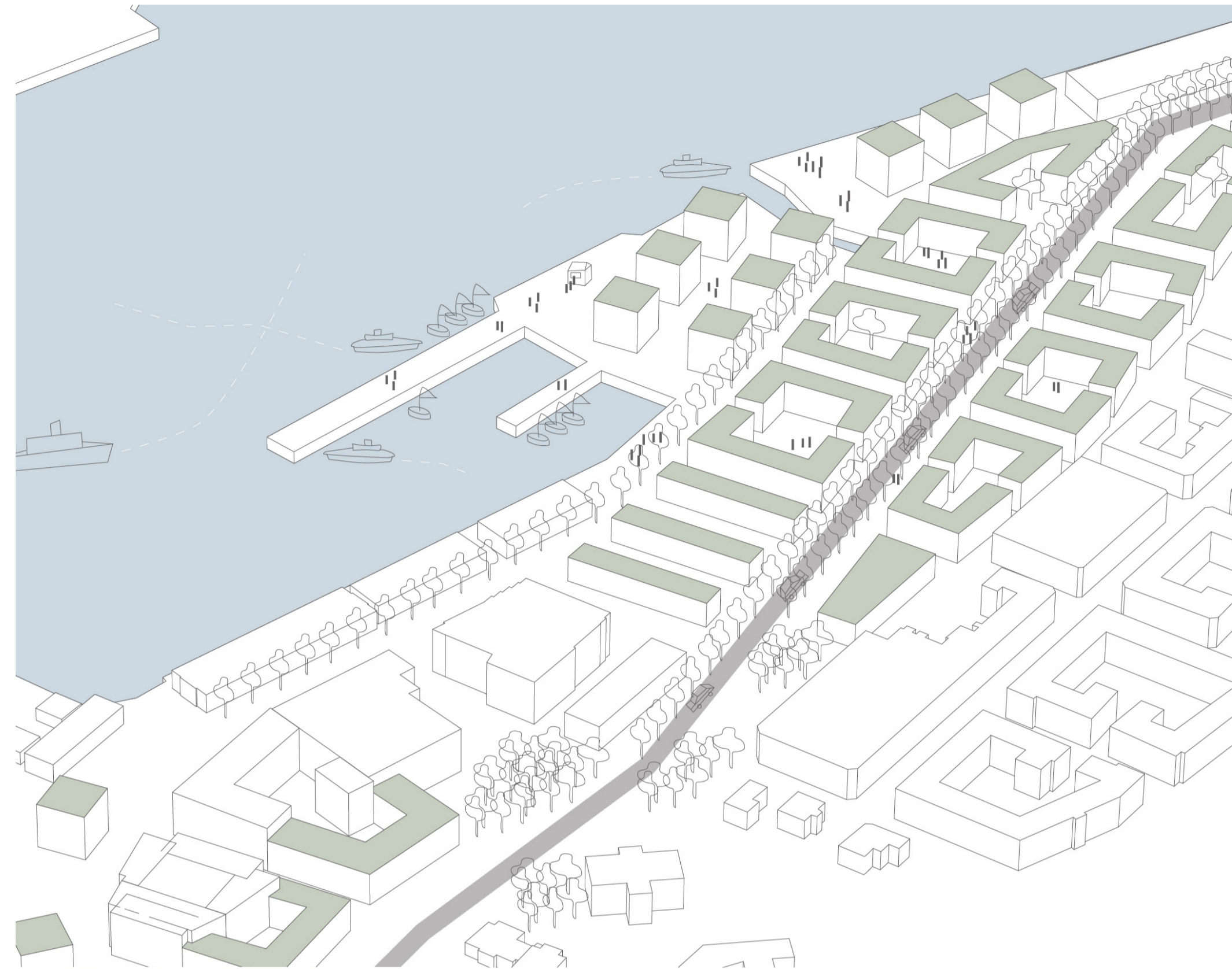
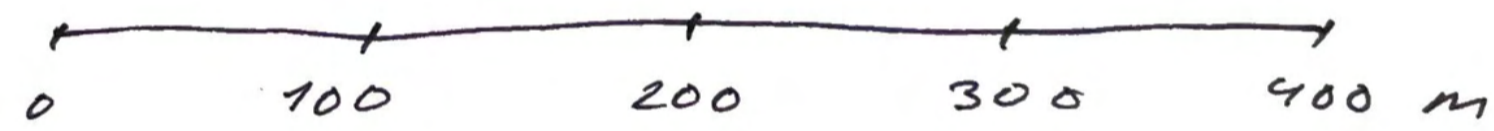
# fiskhamnen - stadsbyggnadsförslag

Cornelia Möller År 2006

# fiskhamnen - stadsbyggnadsförslag



strukturplan 1:4000



fågelperspektiv

Mitt förslag:

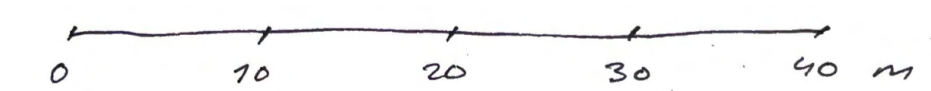
- Sluta kvartersstruktur för att förlänga området vid Stig bergstergat men med offentliga smitvägar för att öppna upp mot älven och skapa vertikala siktlinjer.
- låta kajkanten vara lättare och mindre bebyggd med flera större, öppna platser som bryter av kajpromenaden. Jag tänker att de smalare smitvägarna ska mynna ut i större platser vid vattnet. Jag vill att man ska kunna se vattnet från Boulevarden.
- tre radhuslängor mellan de befintliga kontorshusen och kvartershusen. Radhusen ska fungera som en övgång mellan den mer urbana miljön med verksamheter i bottenplan till park och kontor. Radhusen är tänkta att vara utplade på varandra och även kunna göras om till mindre kontor.

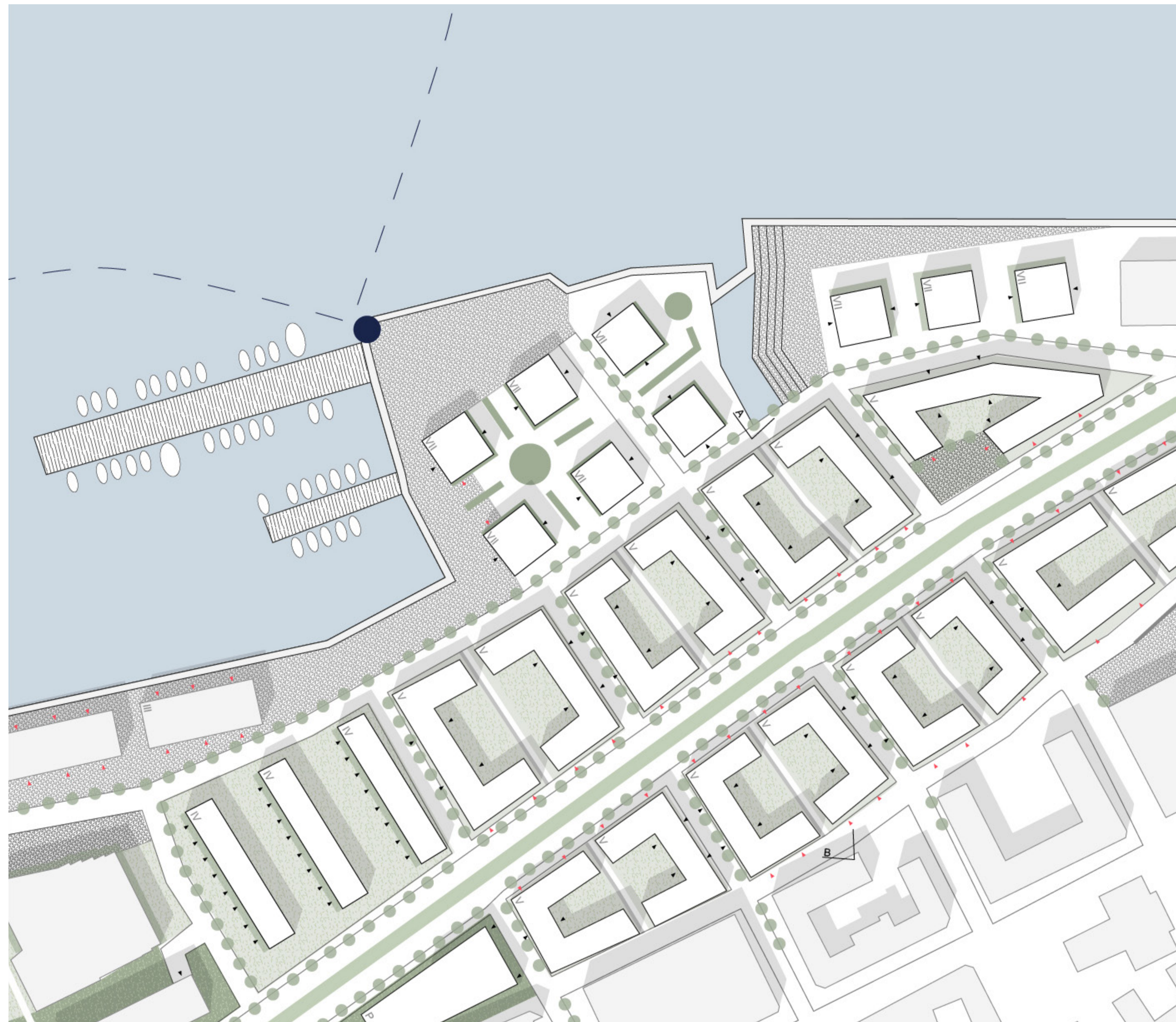


sektion A-A 1:400



sektion B-B 1:400





illustrationsplan 1:1000

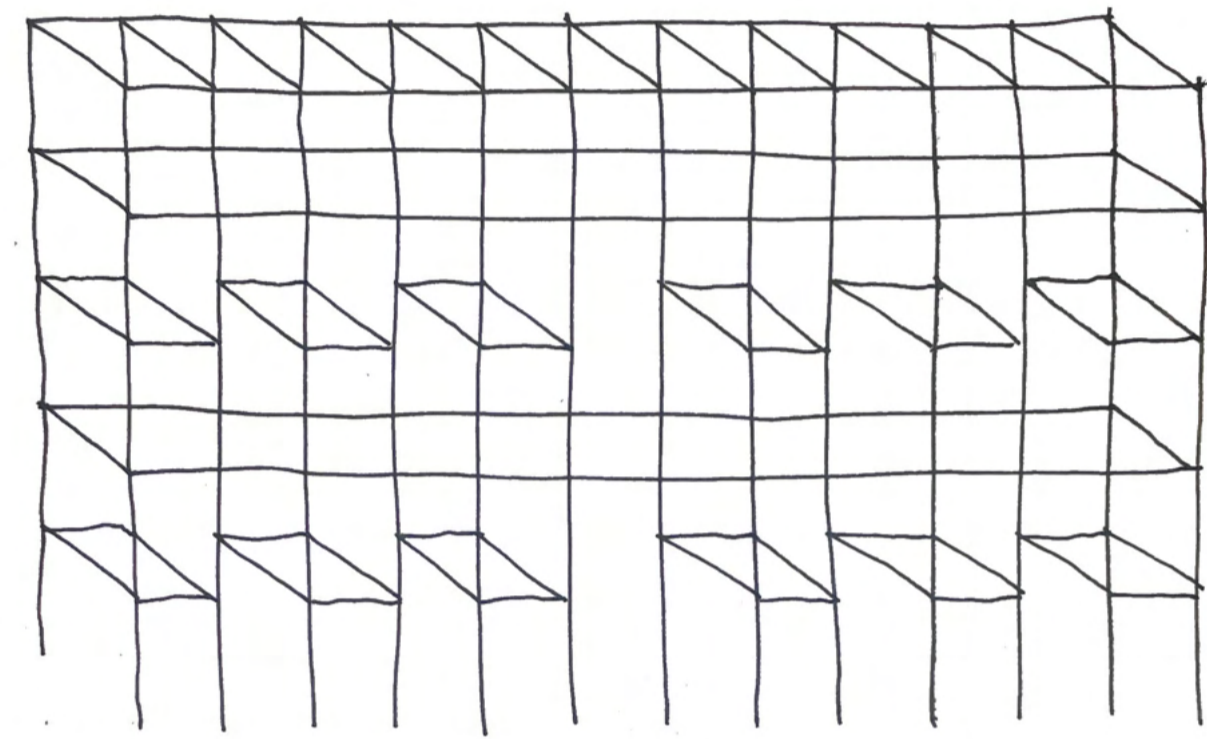
- de platserna som skapas ska kunna användas till olika saker, sitttrappan ner mot Älven i västligt läge är perfekt för eftermiddagsstämman medan den breda balkongraden kan skapa fina fikaplatsar i söderläge. Jag läter en stråk plats i norr vid bithamnen vara öppen och fri att ta i anspråk för mer tillfälliga arrangemang som en sommarscen eller food trucker. Jag har även försökt att skapa ett umhänget bakom fiskhuset med bausång ut mot Älven och bostadsmöjligheter.
- jag läter de befintliga kontorshusen fristå i en kvarterstruktur med blandat bostäder och kontor.
- det parkeringshuset som fanns sedan tidigare får stå kvar och "byggas" in i parken, på andra sidan Oscarsleden kompletteras det gamla parkeringshuset med ett nytt som även det byggs in i parken.



perspektiv A



perspektiv B



# fiskhamnen - byggnadsförslag

Cornelia Möller AC&X06

# fiskhamnen - byggnadsförslag



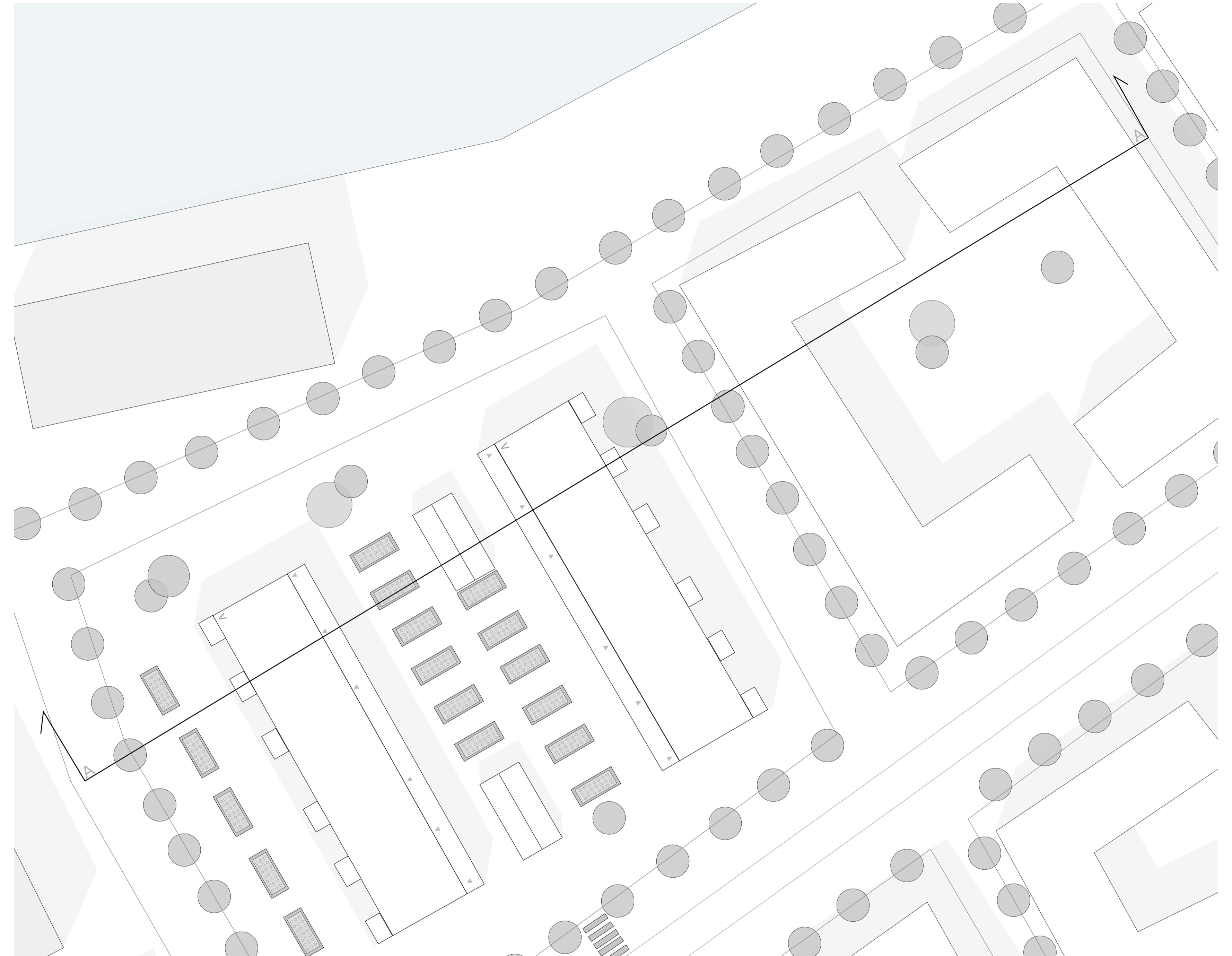
perspektiv gården

De två byggnadskropparna är orienterade med sina kortsidor mot norr och söder, med loftgångarna placerade på de inre fasaderna vända mot varandra över ett gemensamt gårdsrum.

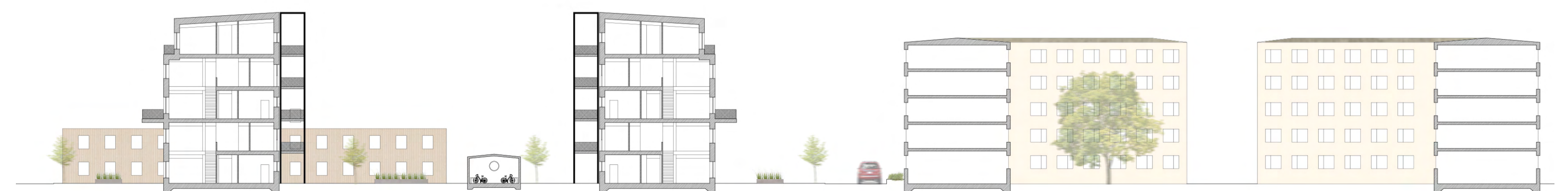
Samtliga bostäder är genomgående med balkonger i både öst- och västläge. Byggnaderna är placerade med sina kortsidor mot boulevarden, det skapar siktlinjer mellan huskropparna mot älven.

Det möjliggör också att båda volymerna får fri utsikt över älven utan att blockera varandras vyer.

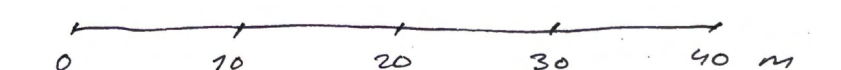
Samtliga radhusenheter lös via ett externt trapphus som förbinder sig med loftgångar på respektive våningsplan. De två byggnadsvolymerna är identiska men spegelvända, det skapar ett tydligt mellanrum som blir en gemensam gård med odlingslådor och sop- och cykelförvaring.

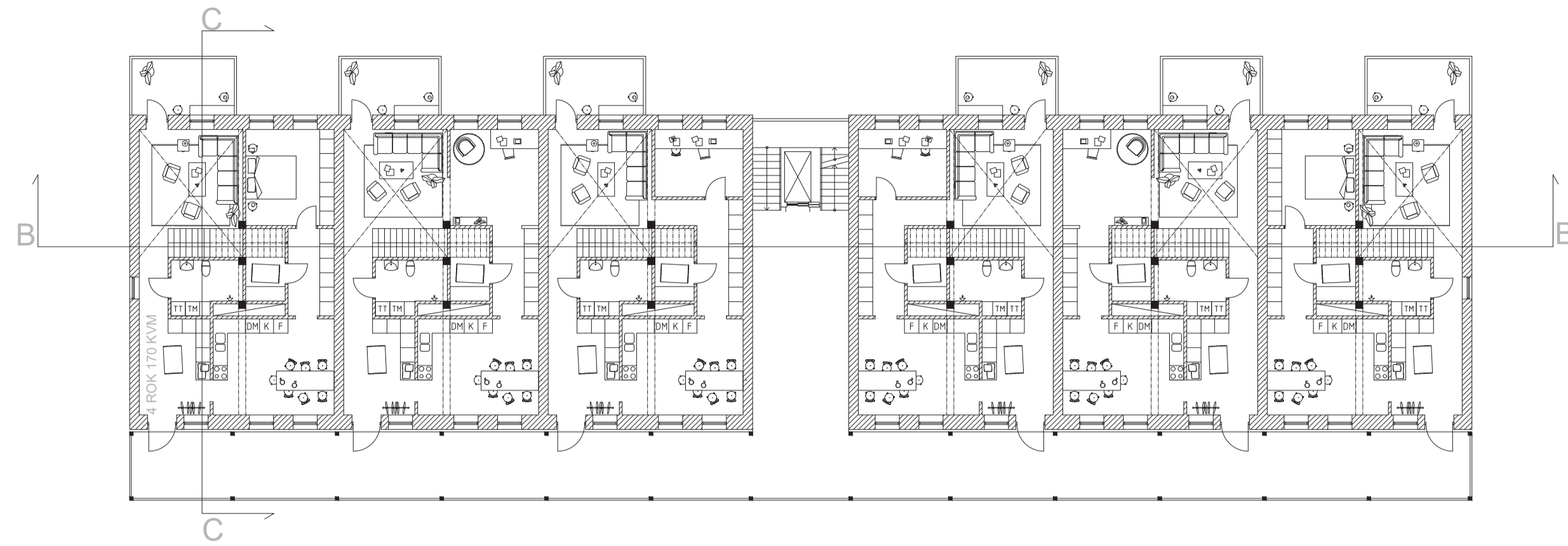


Situationsplan 1:400

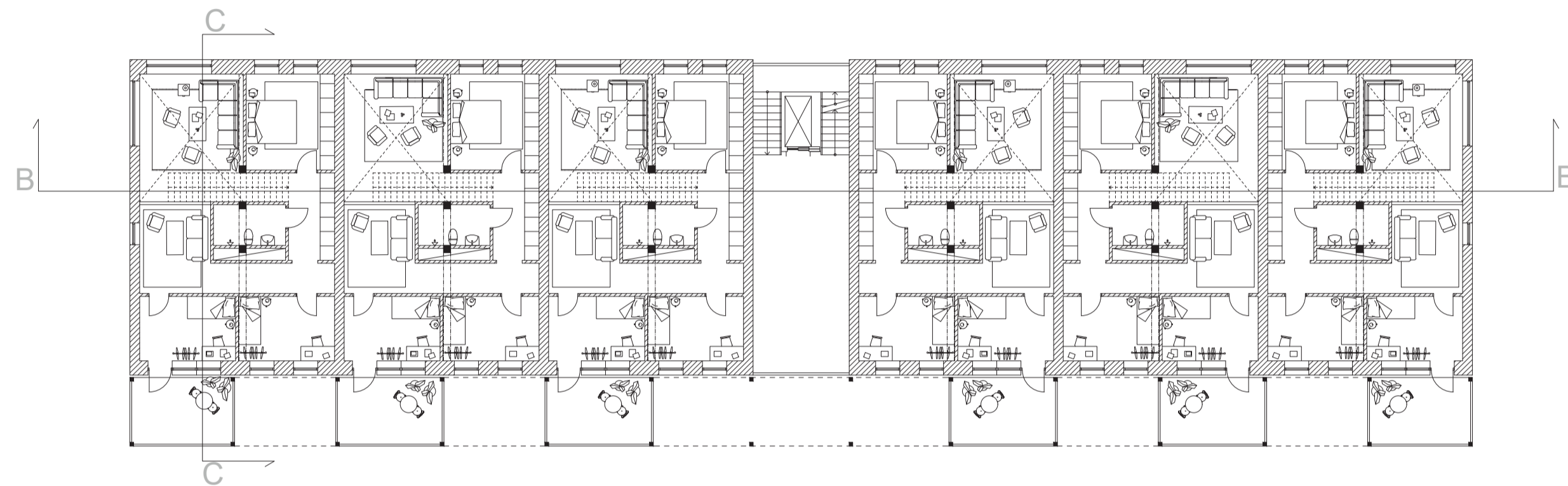


SEktion A-A 1:400

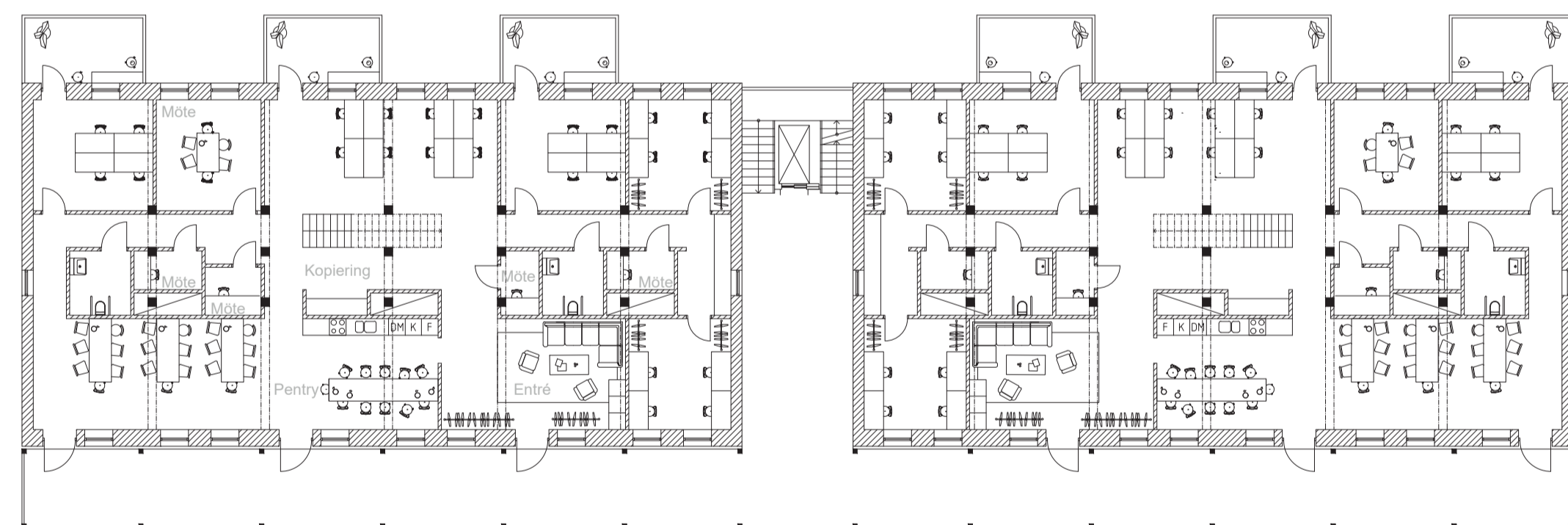




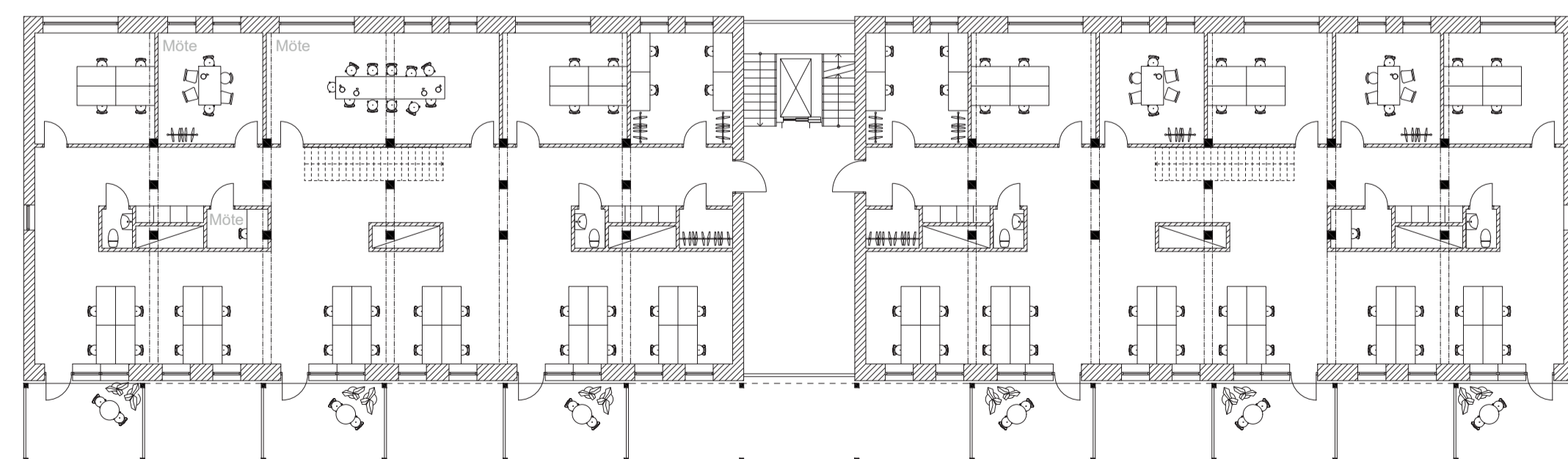
Bostadsplan 1 1:200



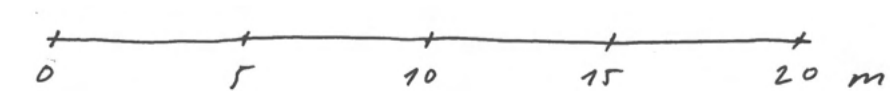
Bostadsplan 2 1:200



Kontorsplan 1 1:200



Kontorsplan 2 1:200

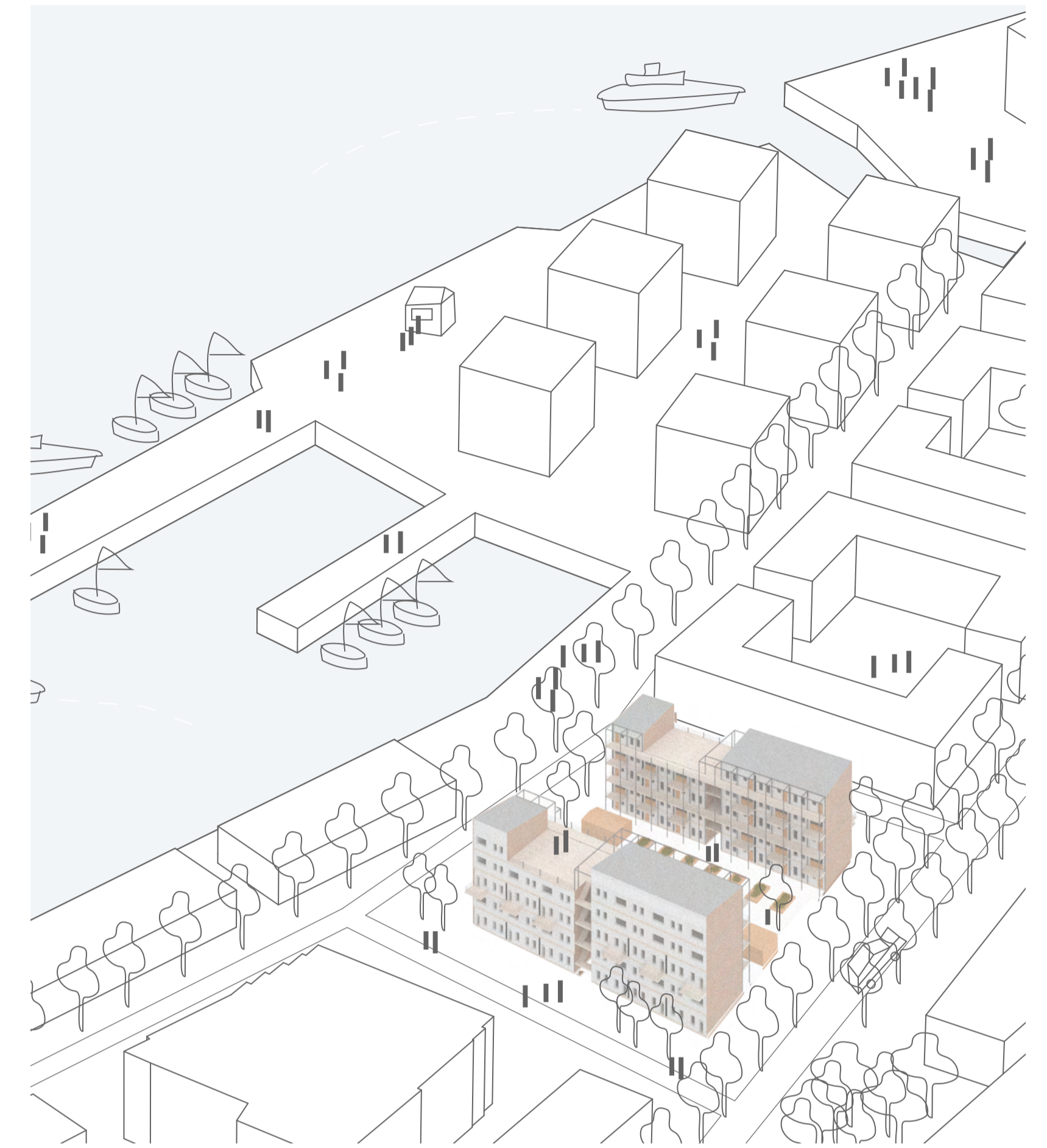


Varje radhus är i två plan och innehåller tre, alternativt fyra, sovrum. Entréplanet rymmer en generös hall med goda förvaringsmöjligheter. Från hallen väjs hallen direkt till höger, medan en öppen passage rakt fram leder till vardagsrummet. Vardagsrummet är rymligt med dubbel takhöjd och balkong. Den inre, mörkare kärnan innehåller trappa, wc och förråd. I anslutning till vardagsrummet finns ett flexibelt rum som kan fungera som större sovrum, kontor eller förlängning av vardagsrummet.

På övre plan ligger två mindre sovrum, ett större sovrum, ytterligare en toalett samt ett mindre allrum med öppning ner mot vardagsrummet, vilket förstärker känslan av rymd och ljus.

Två radhusenheter staplas på varandra i 3 rader och vamma jak på andra sidan trapphuset. På fyra av staplarna placeras envåningslägenheter med två sovrum och kök. På de tomma staplarna blir det en stor takterrass. Den envåningslägenheten som ligger ensam bredvid takterrassen skulle kunna fungera som flexibel lokal, exempelvis för uthyrning av företagsfester eller andra dammankomster.

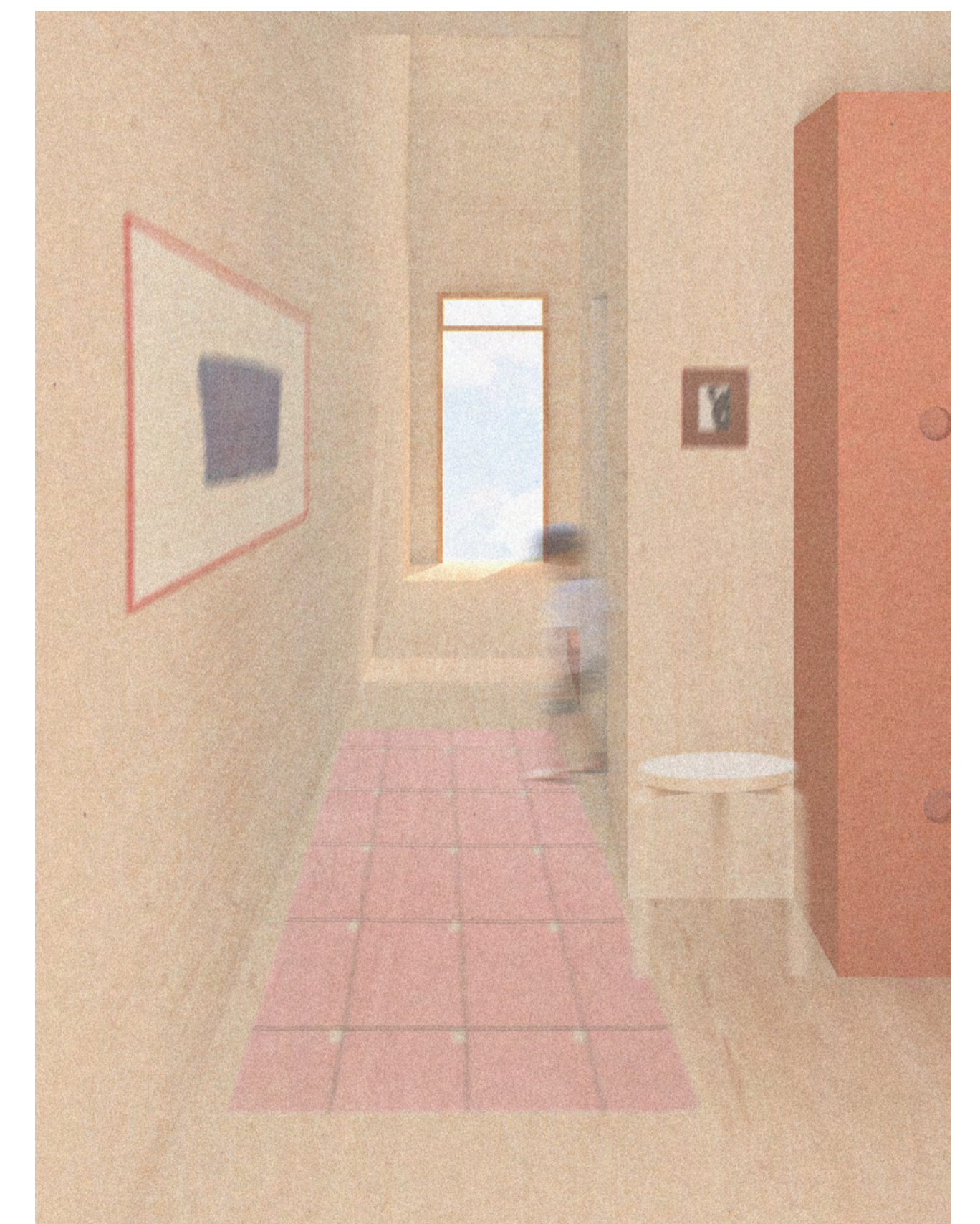
Tre radhusenheter slås ihop för att skapa en flexibel kontorslösning i två plan, med ca 60 arbetsplatser. På det nedre planet finns en generös entré lounge i direkt anslutning till huvudentrén, ett större pentry med tillhörande matsal samt flera mindre kontorsrum med plats för fyra personer. Det övre planet utgörs främst av ett djupt kontorslandskap men även mindre kontorsrum och mötesrum.



fågelperspektiv



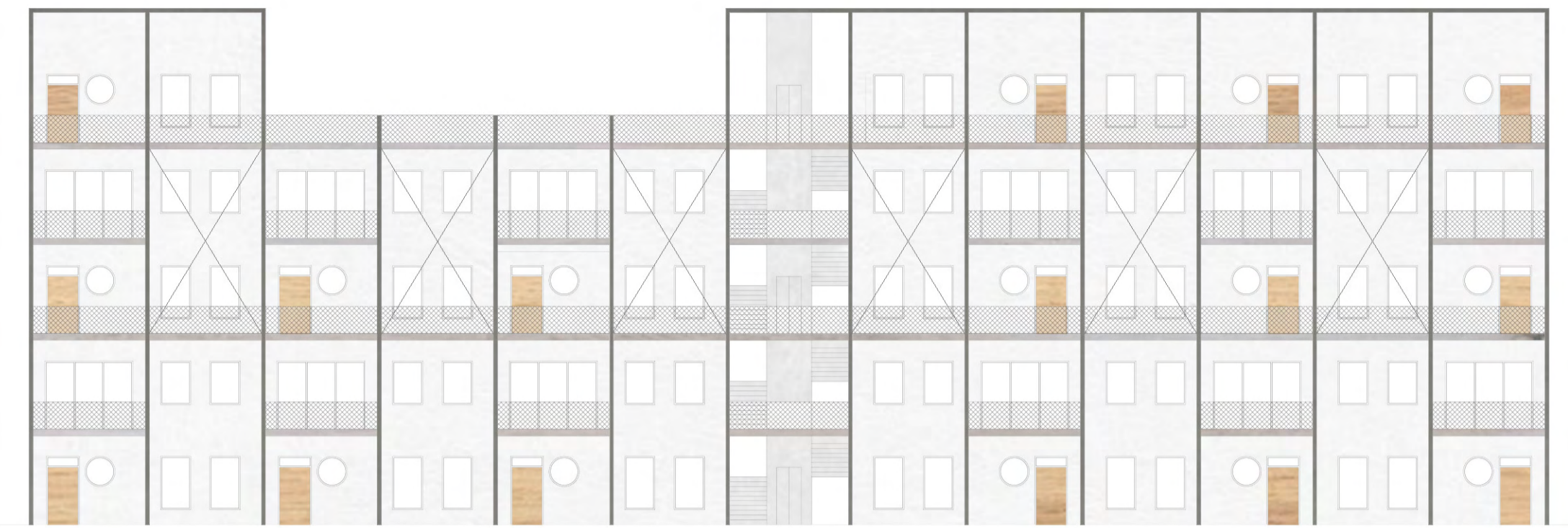
perspektiv vardagsrum



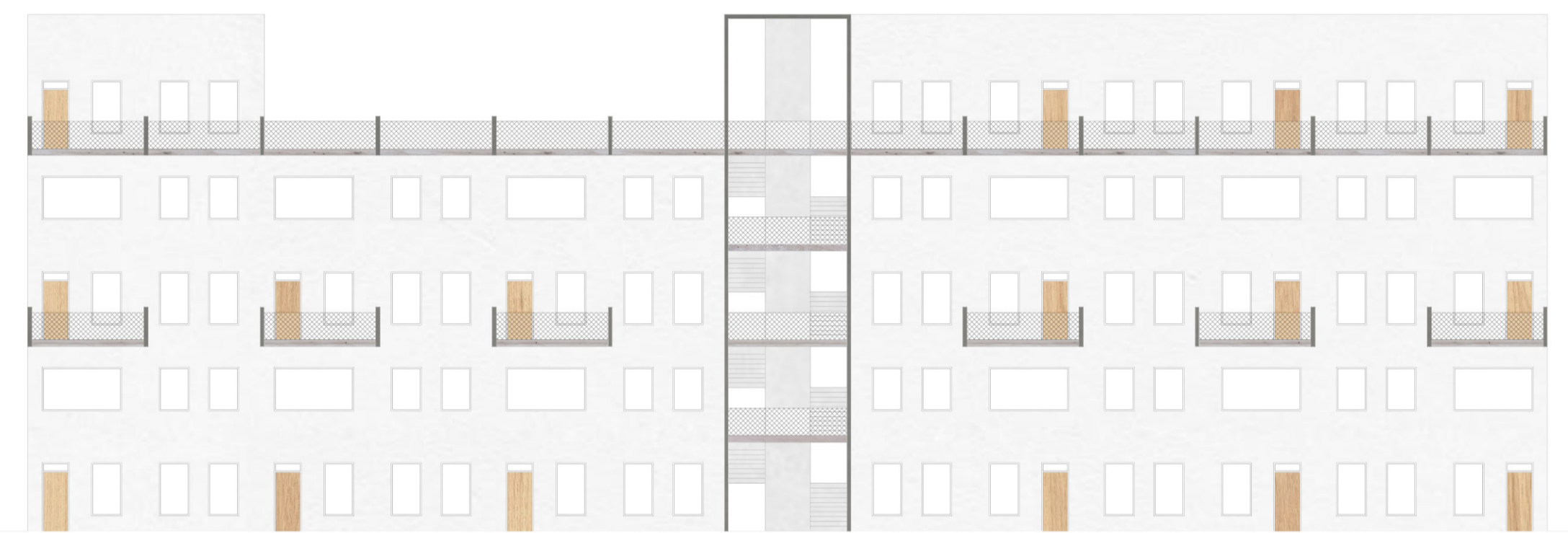
Perspektiv hall



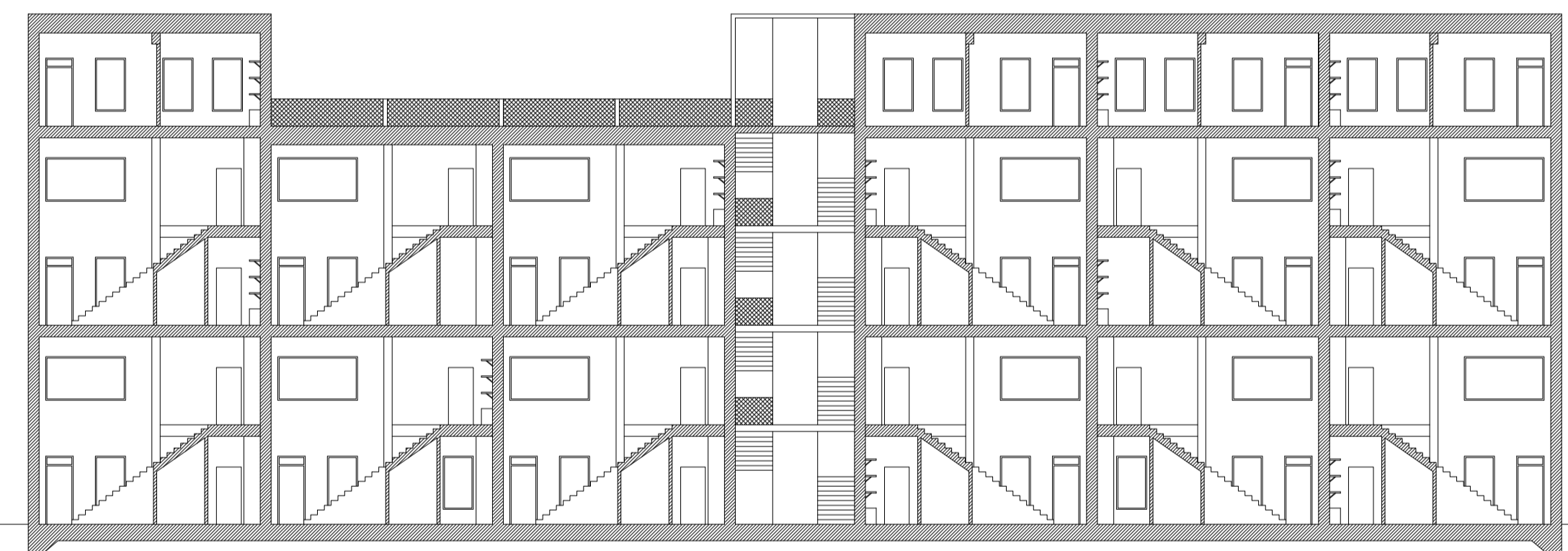
perspektiv loftgång



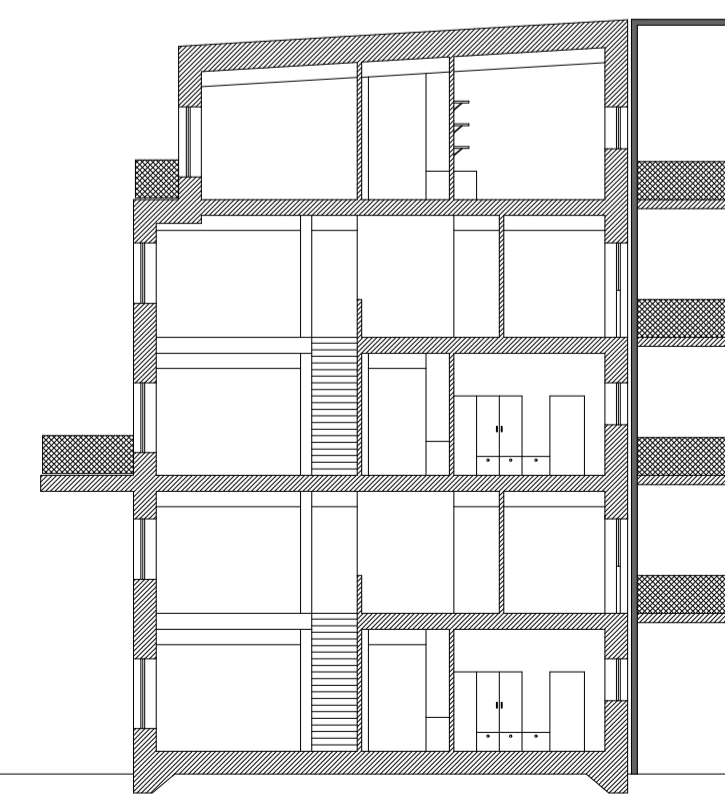
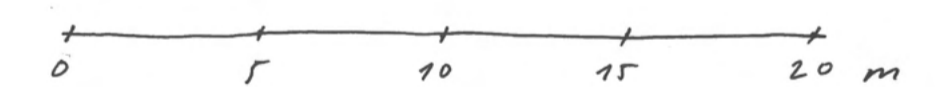
Fasad öster 1:200



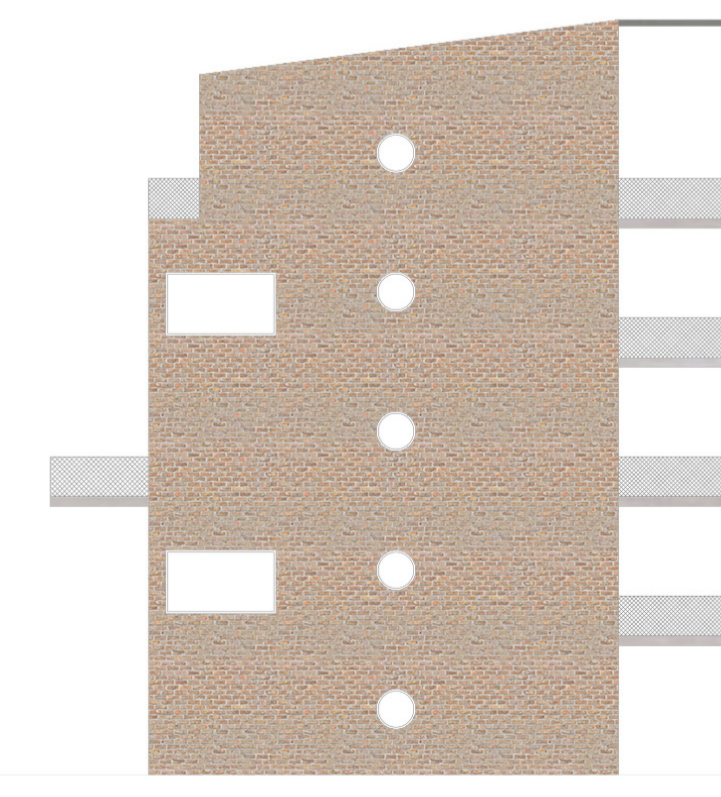
Fasad väster 1:200



Sektion B-B 1:200



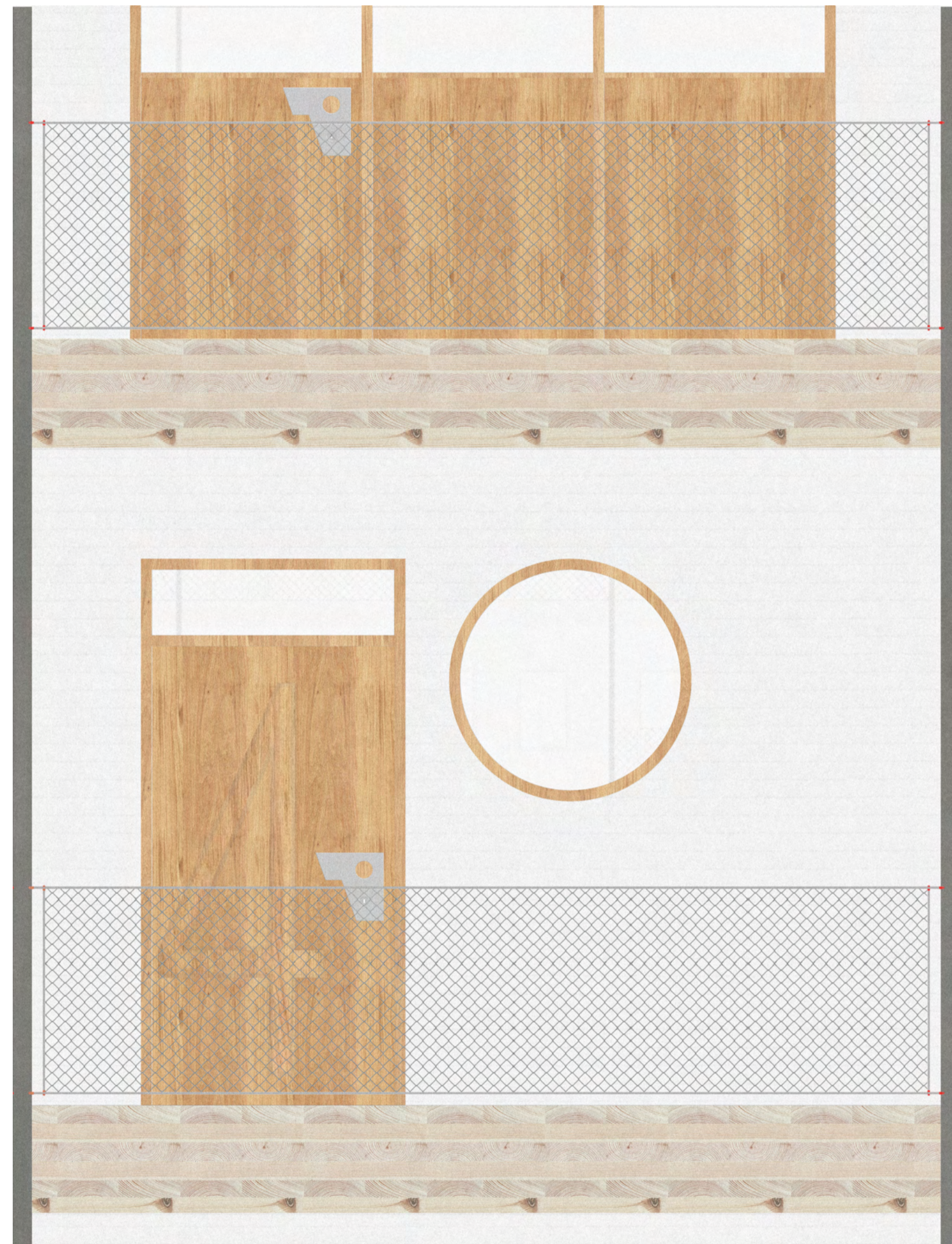
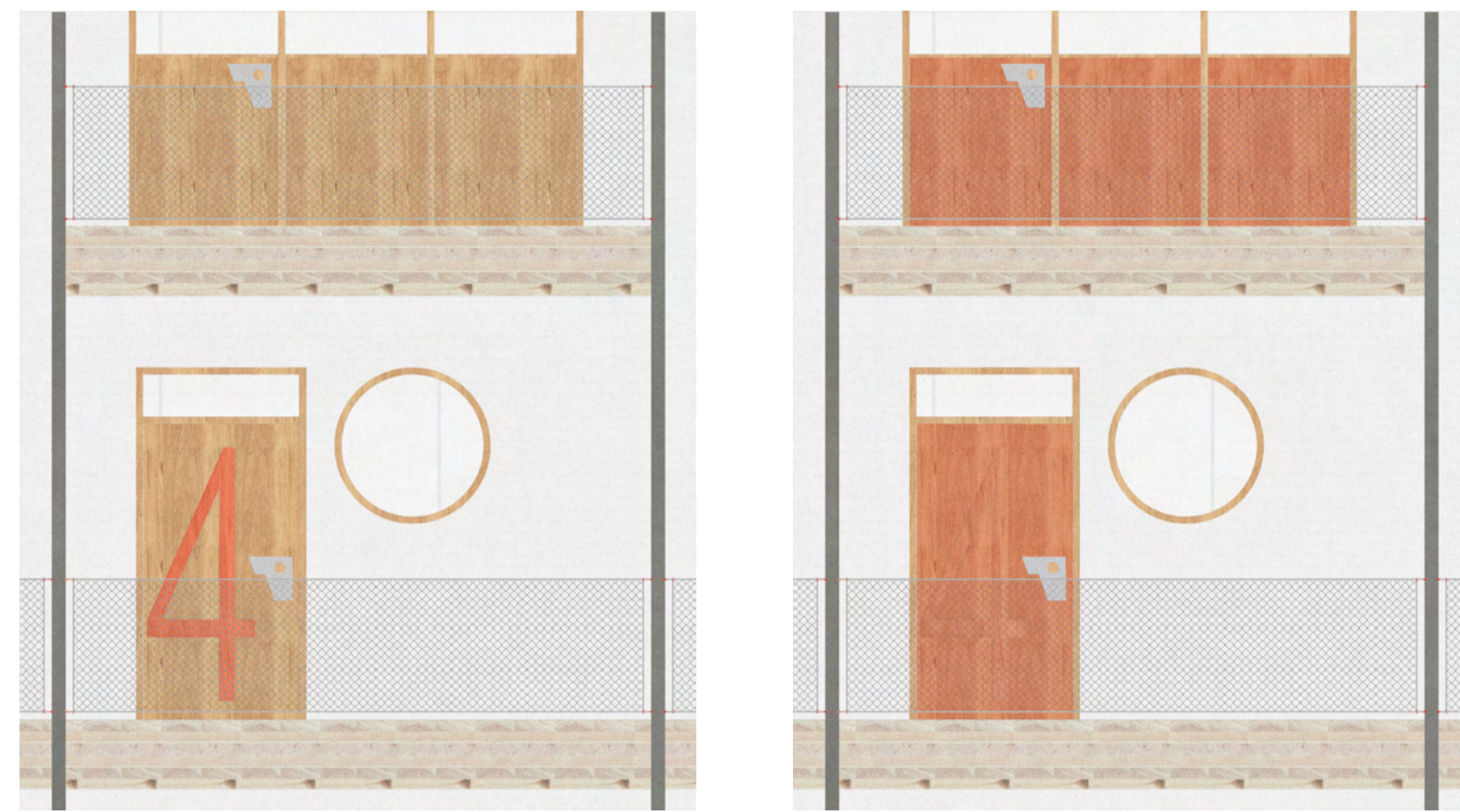
Sektion C-C 1:200



Fasad Jäder 1:200

Material kortsidor:  
 - Tegel  
 - Fönsterkarmar i ek

Material långsidor:  
 - Tegel med tunn vit puts  
 - Fönsterkarmar och dörrar i ek  
 - Loftgångar i KL-trä och gråsvart stål  
 - Fönsterplåtar i rostfritt stål  
 - Staket med röda infästningar  
 - Snedstag i stål

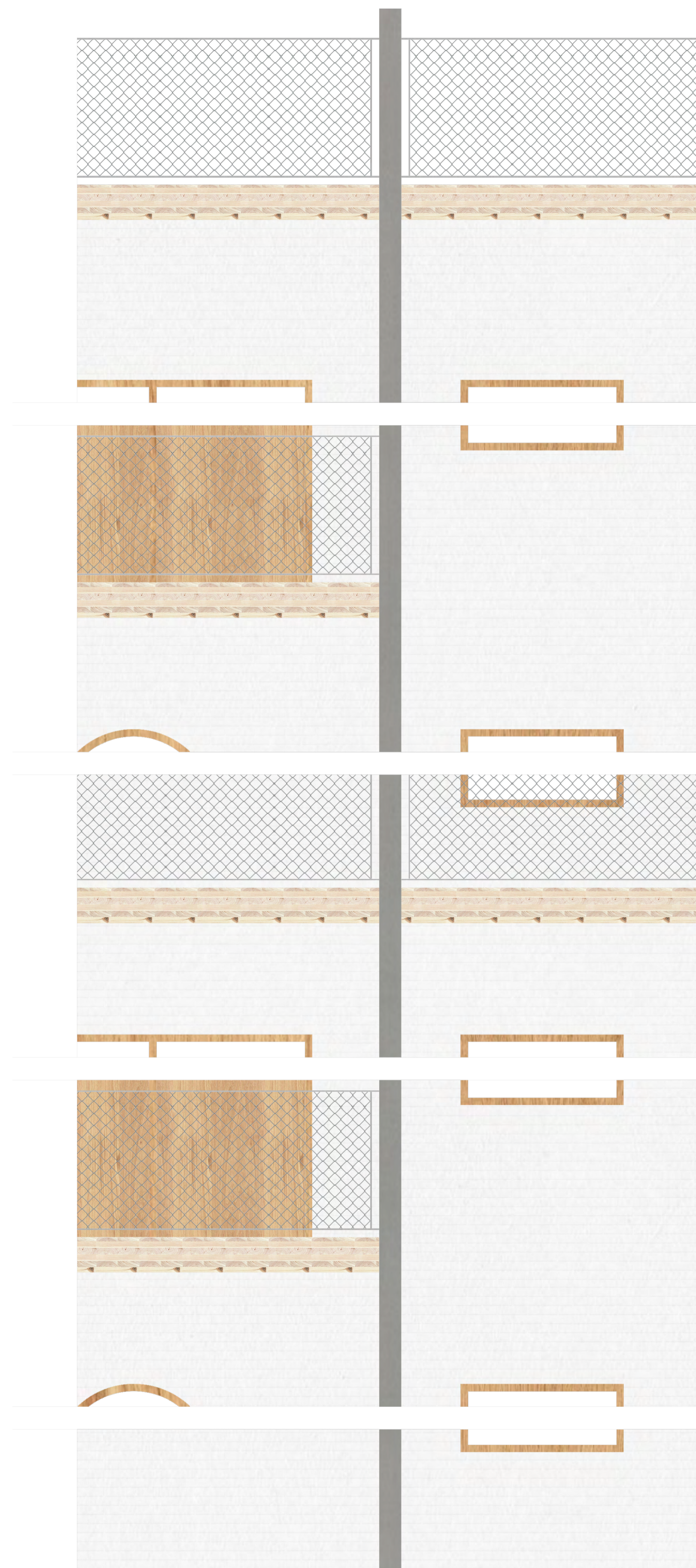


Entré fördjupning 1:20

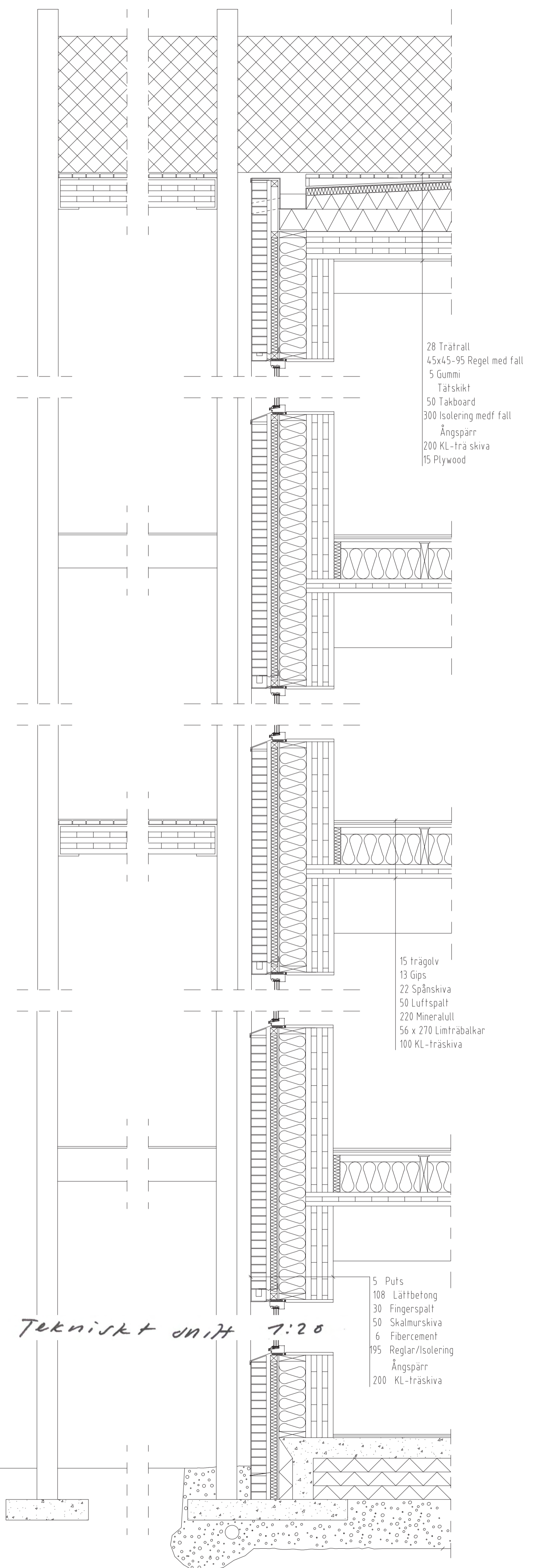
Jag har haft två huvudsakliga referenser i mitt arbete, Twelve Houses, Malmö och Urbana Villor, Malmö.

I Twelve Houses har jag framförallt kollat på ordningen i både rumslig struktur och form. Jag tycker om hur de strikta planlösningarna skapar vackra rum. Jag gillar också hur de använder materialerna som smycken i husen.

Urbana Villor har inspirerat mig genom sitt sätt att stapla bostäder och ändå bevara många av de kvaliteter fristående bostäder har. Jag gillar också det mer indestiella stilen med exponerad balkong.



Fasad snitt 1:20



28 Trätall  
45x45-95 Regel med fall  
5 Gummi  
Tätskikt  
50 Takboard  
300 Isolering med fall  
Ångspärr  
200 KL-träskena  
15 Plywood

15 Träggolv  
13 Gips  
22 Spånskiva  
50 Luftspätt  
220 Mineralull  
56 x 270 Limträbalkar  
100 KL-träskena

Tekniskt snitt 1:20

5 Puts  
108 Lättbetong  
30 Fingerspält  
50 Skalmurskiva  
6 Fibercement  
195 Reglar/Isolering  
Ångspärr  
200 KL-träskena