

ATT VÄXA

ACEX05 - KANDIDATARBETE - EBBA BARKFORS

Att vara en del av staden
men också växa och bli en
egen plats i staden.



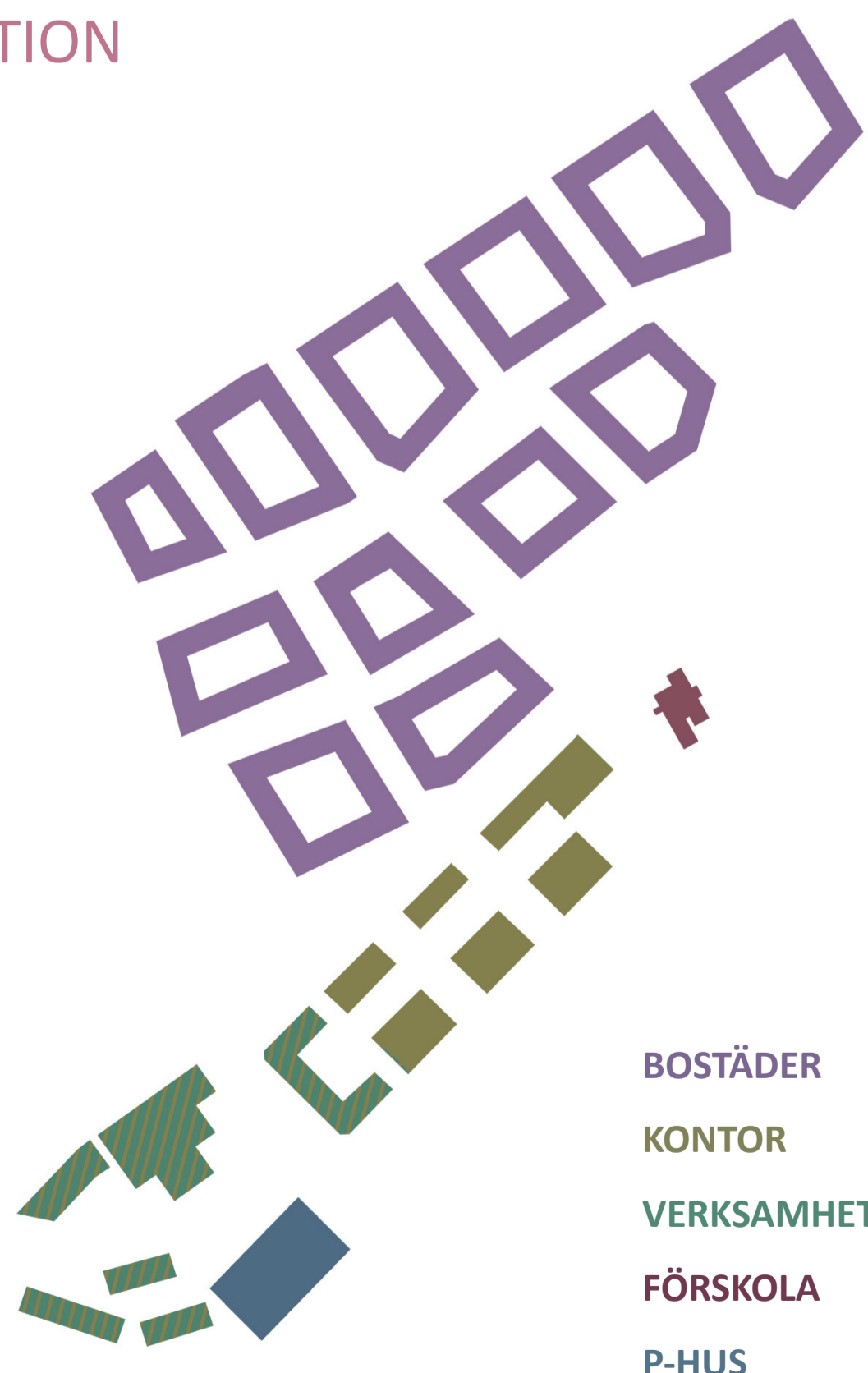
PLANOMRÅDET

Är lokaliserat vid Majnabbe och Stenas Tysklandsterminal. Det ligger i utkanten av norra Majorna, mellan Klippan och fiskhamnen och i anslutning till vattnet.

IDÉ

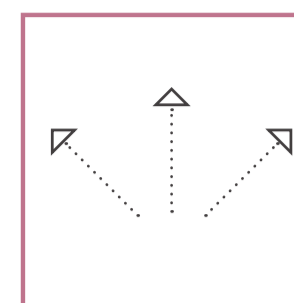
Från Majnabbeberget blir det tydligt att genom siktlinjer låta området bli en del av staden med utblick till Eriksberg norrut och Älvsborgsbron och havet västerut. Med en blandning av kontor, verksamheter, bostäder och grönområden skapas nya flöden som aktiverar området. Med hänsyn till den gamla strukturen som finns byggs en ny stadsdel som skapar en närhet till vattnet, koppling till staden och en plats i staden.

FUNKTION



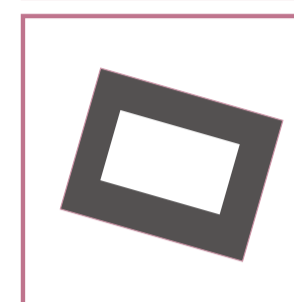
BOSTÄDER
KONTOR
VERKSAMHET
FÖRSKOLA
P-HUS

VALDA LÖSNINGAR



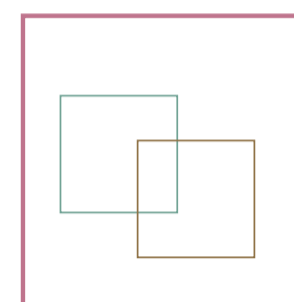
KOPPLINGAR MELLAN PLATSER

Skapa siktlinjer med fondmotiv för att koppla ihop stadsdelen med sitt sammanhang: Älvsborgsbron, Eriksberg och vattnet



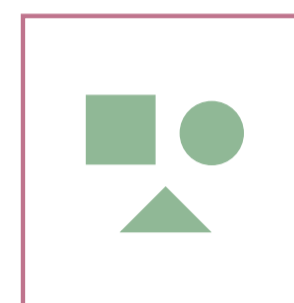
OFFENTLIGA OCH PRIVATA ZONER

En tydlig skillnad mellan privata och offentliga miljöer genom att bostäderna är slutna och de offentliga miljöer är öppna



STRATEGISK ZONERING

Skapa ett underlag för verksamheterna genom att koncentrera dessa vid det centrala torget där flest människor rör sig och nära kontoren eftersom de bidrar till den kommersiella verksamheten



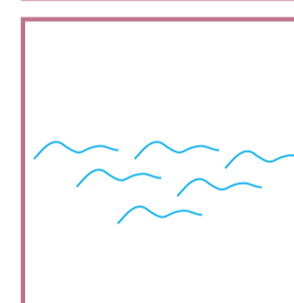
OFFENTLIGA PLATSER MED OLIKA FUNKTIONER

Skapa olika offentliga miljöer genom att jobba med gröna stråk, parker, sittplatser och lekplatser



TILLGÄNGLIGHET

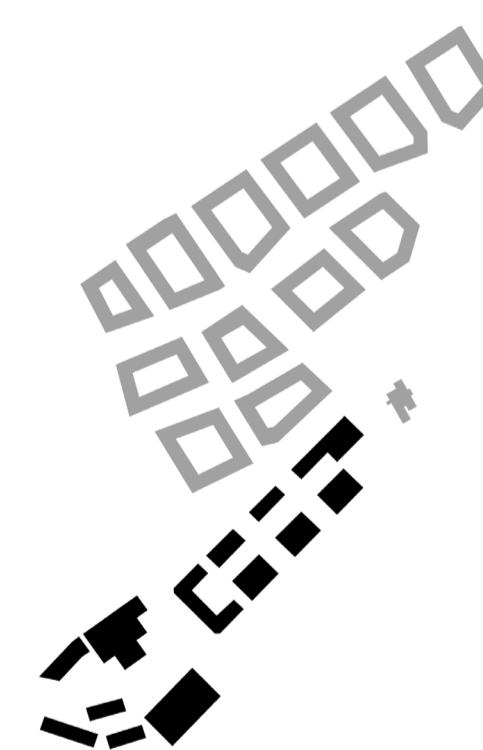
För gående, cyklister och bilister genom att skapa bra gång-, cykel- och bilväg och placera parkeringshus nära torget, övrig trafik och kollektivtrafik



NÄRHET TILL VATTEN

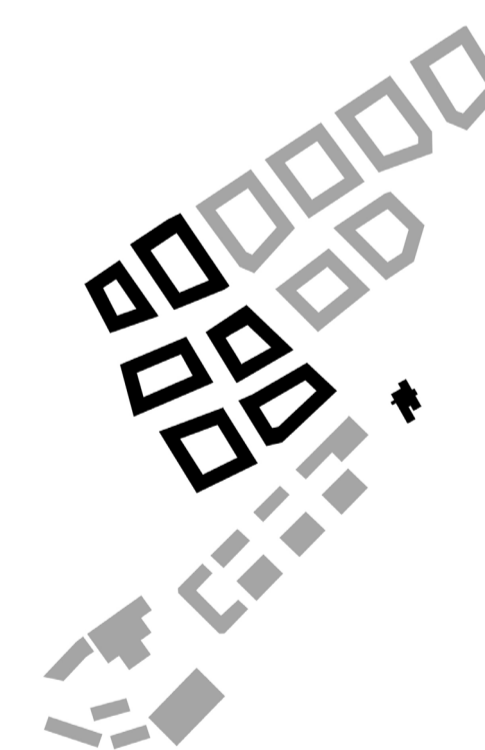
Gång- och cykelväg och offentliga miljöer utmed kajkanten för att göra vattnet mer närvarande

ETAPPER



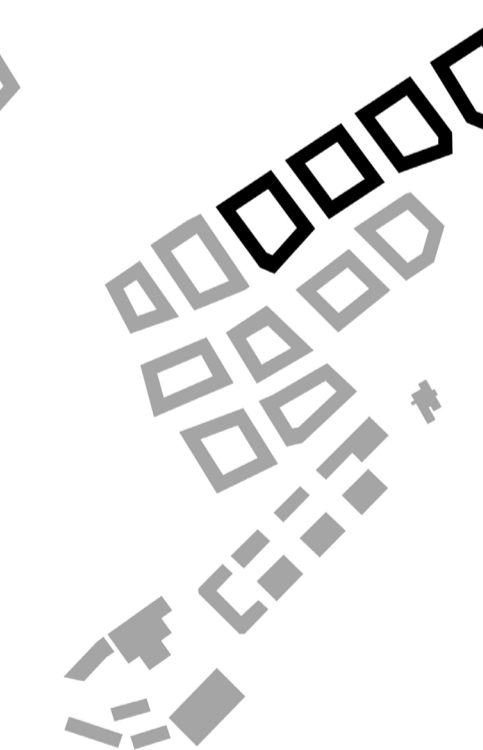
ETAPP 1

För att sätta området i fokus byggs de kommersiella byggnaderna först



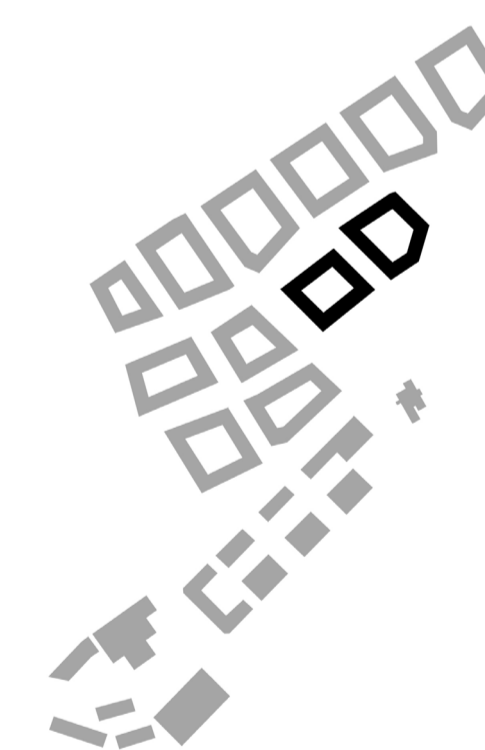
ETAPP 2

fortsätter med bostäder längst med vattnet och förskolan



ETAPP 3

fortsätter med bostäder längst med vattnet



ETAPP 4

byggs de resterande bostäderna



ETT OFFENTLIGT SAMMANHANG I NÄRA KONTAKT MED GRÖNSKA OCH VATTEN

Huvudmötet mellan det befintliga och nya Majnabbe är en offentlig plats med torg, verksamheter i bottenplan och kontor.

Bron över vattnet för cyklister och gående skapar en kontakt med den offentliga miljön med en stor yta med sittplatser, grönyta, park och lekplats på andra sidan.

Siktlinjer har medvetet skapats för att göra vattnet närvarande och ge en översikt över området när man rör sig i och mellan de olika miljöerna.

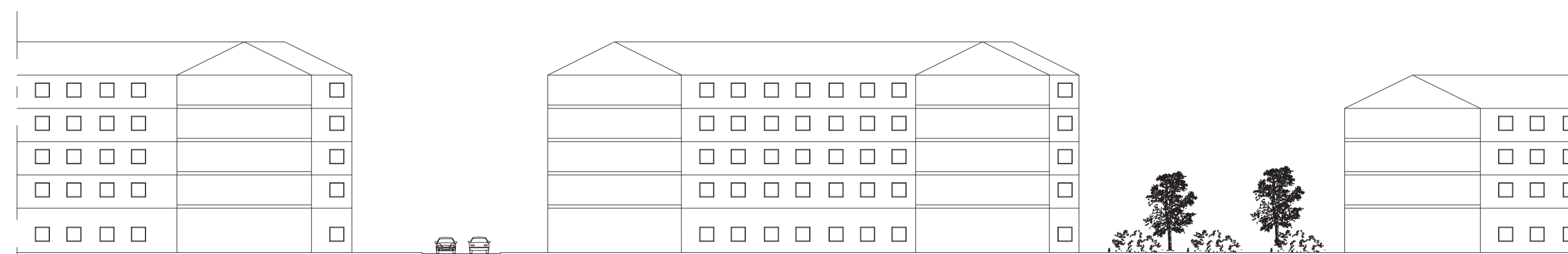
RUM I RUMMEN

Byggnadernas placering har utgått från idén att skapa en plats som både är öppen och slutet. Detta gestaltas genom att skapa rum i rummen som omsluts av byggnader och grönska.

Ett exempel på detta är det u-formade kontorshuset i väster. I bottenplan finns en passage som leder till ett mer slutet rum som skapar en privat plats att umgås på. Siktlinjen till torget på andra sidan passagen skapar en känsla av att det öppna och slutna hör samman.

FLÖDEN & KOPPLINGAR

För att skapa extra flöde till området binds torget ihop med det befintliga genom att låta cykelvägen passera igenom, öppna upp mot området i Klippan och genom att placera parkeringshuset nära.



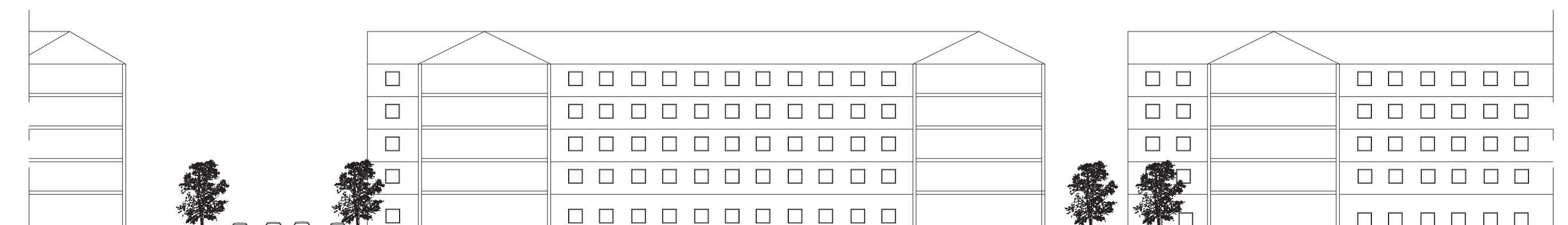
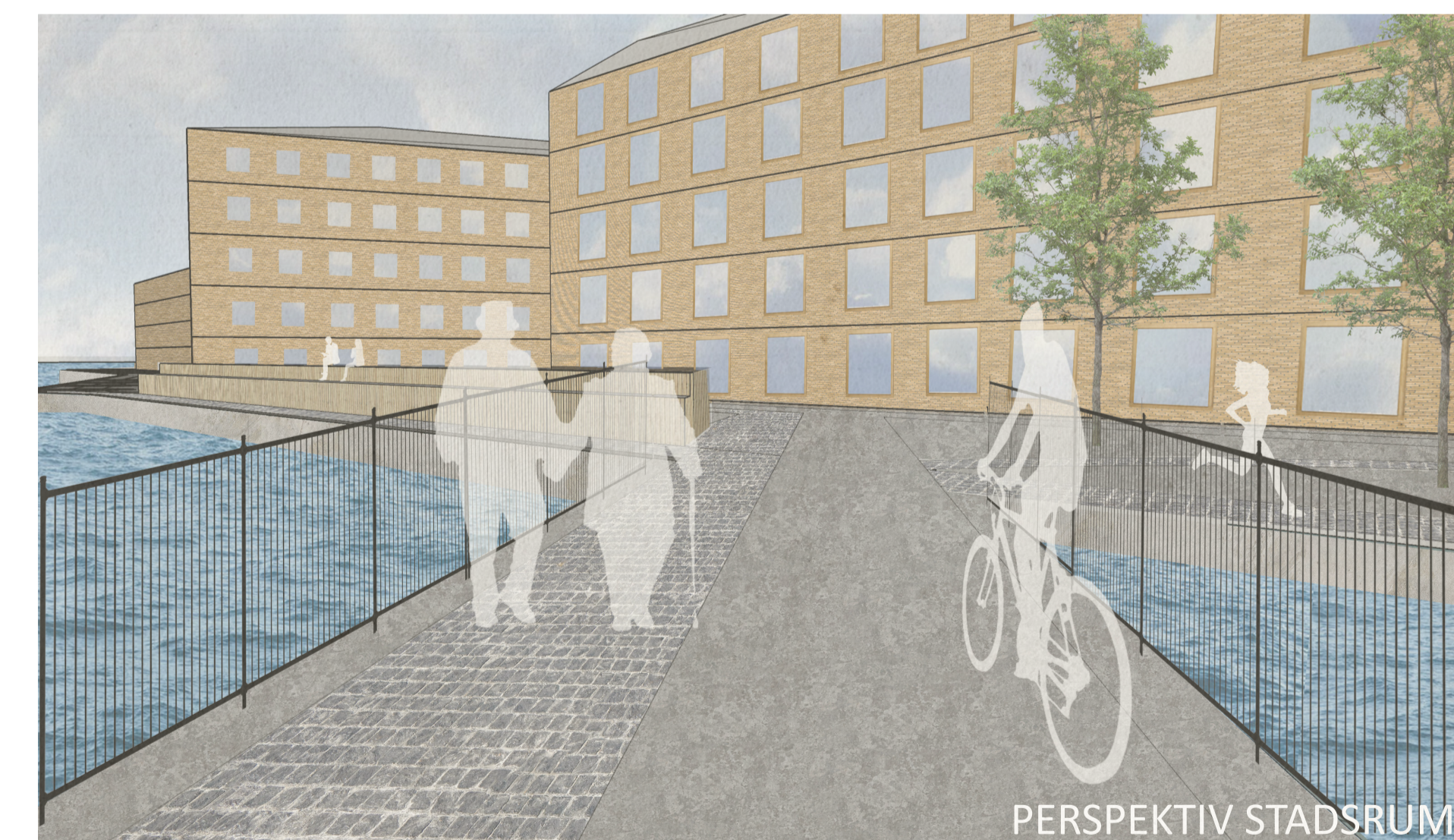
SEKTION A-A 1:400 (A1)



BEVARANDE AV DE ÄLDRE BYGGNADERNA PÅ MAJNABBEBERGET

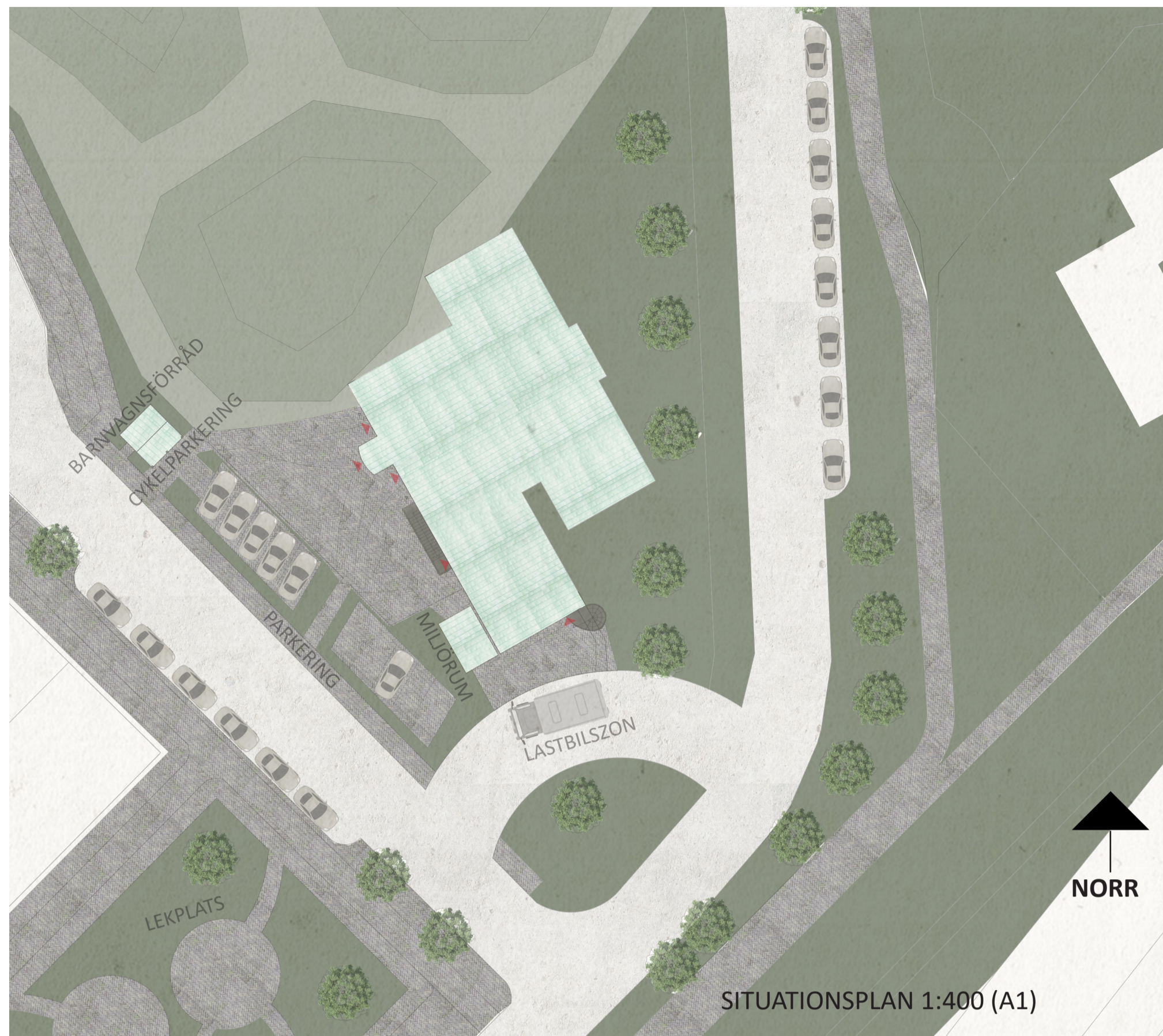
De bevarade äldre byggnaderna på grönområdet härstammar från sent 1700-tal till tidigt 1900-tal. Huset från sent 1700-tal är ett av Göteborgs mest välbevarade trähus. På 1960-talet när Oscarsleden anlades var området rivningshotat men räddades av kulturminnesföreningen Warfvet Kusten. Taubehuset räddades genom att byggnaden flyttades och placerades uppe på Majnabbeberget. I Göteborgs bevarandeprogram står det omskrivet som ett bra exempel på de stora timmerhusen som byggdes i Majorna på 1800-talet.

Idag används byggnaderna som kulturhus, föreningslokaler och bostäder och är en representation för Göteborgs historia och har ett värde som är svårt att ersätta.



SEKTION B-B 1:400 (A1)

FÖRSKOLAN FRÖET



FÖRSKOLAN FRÖET

Fröet är en förskola med en stabil grund vilket skapar en tillåtande miljö att växa i. Ambitionen att skapa en stabil grund görs genom en tydlig struktur vilken konkretiseras genom:

- **tydliga flöden** som skapar en bra miljö att vistas i
- **flexibel planlösning** som främjar verksamhetens intresse och fokus
- **möjlighet att öppna upp mellan avdelningar** genom samnyttjande av ytor för att skapa en samhörighet mellan barn och pedagoger utanför den egna avdelningen

SITUATIONSPLAN

Förskolan Fröet är placerad tillgängligt för bil, cyklister, gående och av lastbil.

Fyra olika entreer finns och huvudentren vetter ut mot gatan.

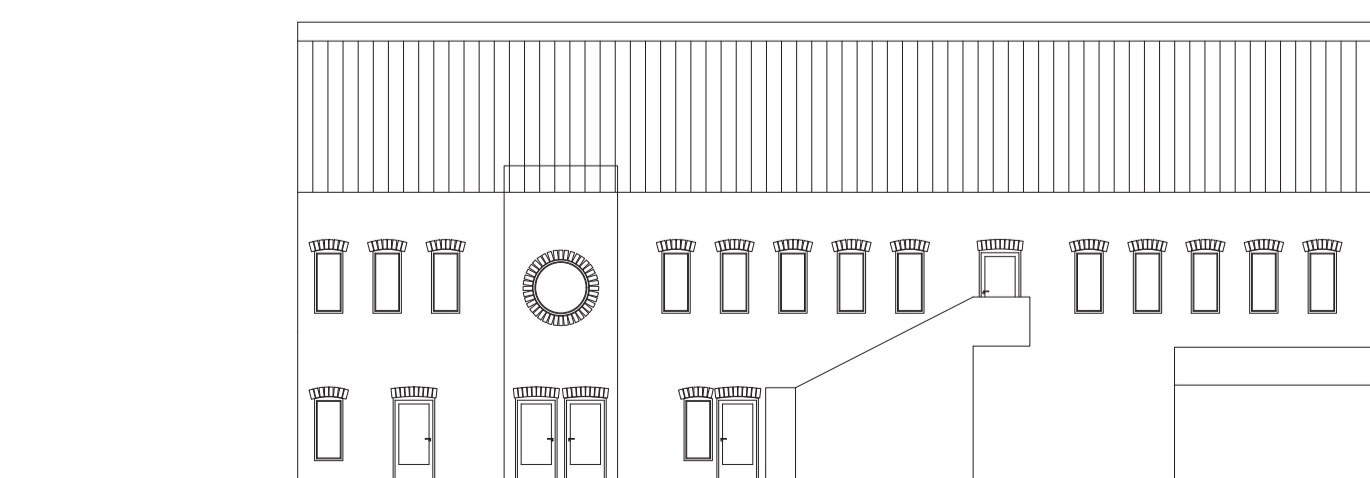
Leverans av matvaror och sophämtning sker i den södra delen av huset, separerad från huvudingången och i anslutning till förskolans mottagningskök med entré mot gatan.

Miljörummet är ett fristående hus placerat i anslutning till lastbilszonen.

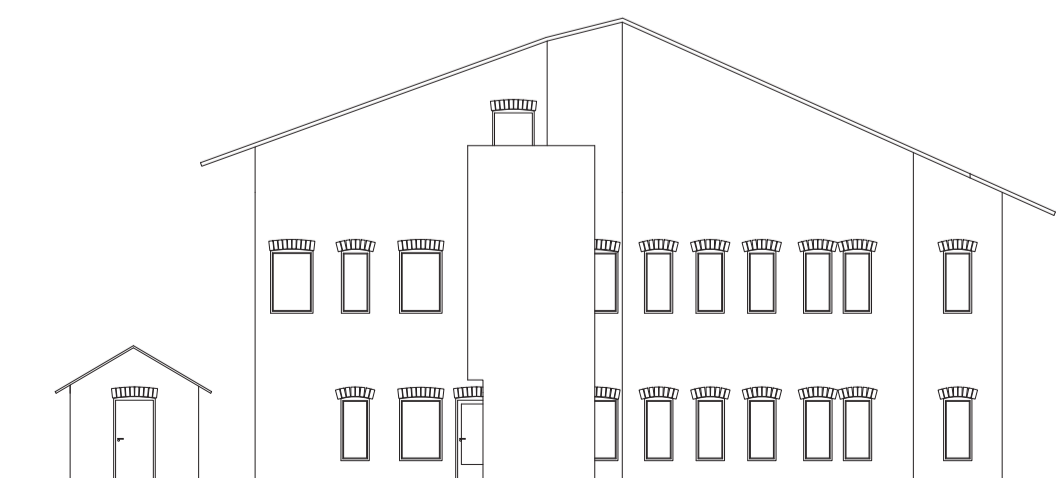
Parkering av bilar är i anslutning till huvudentrén, här finns nio parkeringsplatser inklusive en handikappsparkering.

I det fristående huset placerat nordväst om parkering finns ett barnvagnsförråd och en cykelparkering med tak.

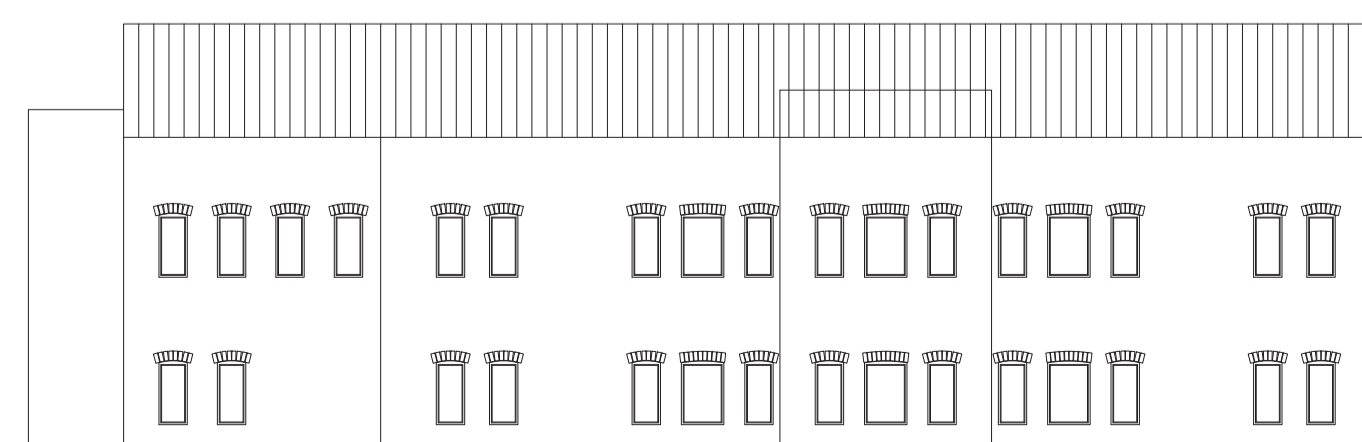
Offentliga miljöer i närheten finns i form av en lekplats i söder och grönområden både i norr och i öster.



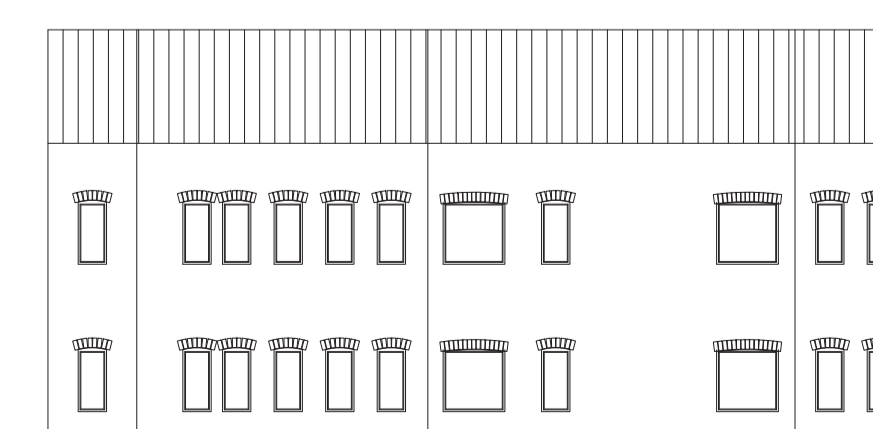
SYDVÄST



SYDOST

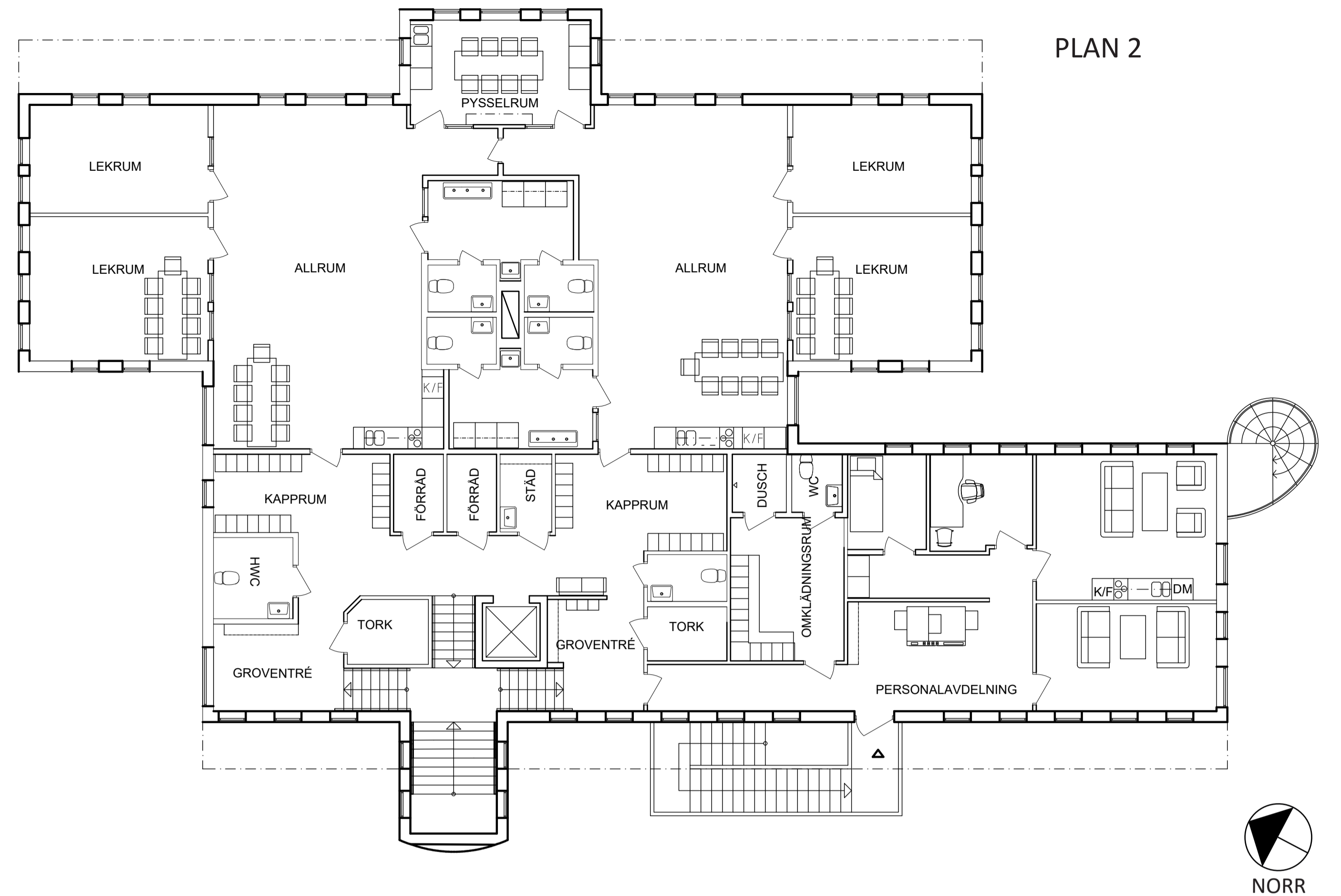
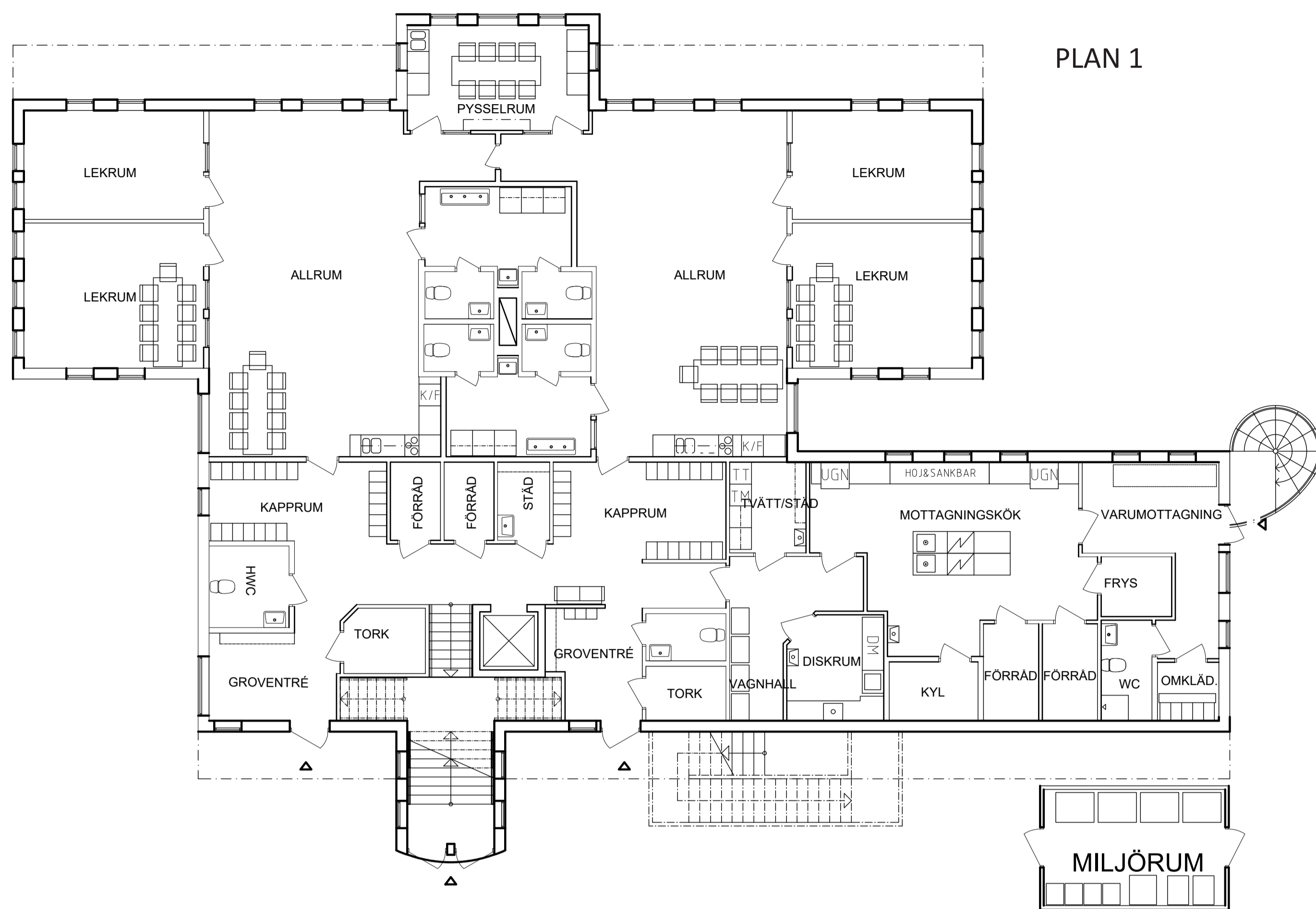


NORDOST



NORDVÄST

FASAD 1:200 (A1)



PLANER 1:100 (A1)

FLÖDEN

PLAN 1 SMÅBARNSAVDELNINGARNA

De två småbarnsavdelningarnas entré leder in till den smutsiga zonen med groventré och torkrum. Här finns skohyllor placerade. En siktlinje sträcker sig från entrén genom allrummet.

Toaletten passeras innan man når kapprummet. Fönster har placerats för att få in dagsljus och för att man ska kunna blicka ut och avgöra lämplig klädsel. Vidare kommer man in i allrummet. Här finns köket placerat till höger och ett av borden är placerat vid ett större fönster. Från allrummet når man toalett och skötrum, placerat i den mörka kärnan. Två ljusa lekrum är placerade i borte änden med fönster placerade i tre väderstreck. Inblick i rummen sker genom fönster placerade i två olika höjder - barnhöjd och vuxenhöjd.

En möjlighet att öppna upp mellan avdelningar sker via dörren i korridoren i nordost.

Pysselrummet används av båda avdelningarna och skapar en samhörighet mellan barn och pedagoger oavsett avdelning. Vid behov kan en pedagog behöva byta avdelning och då känner barnen och pedagogen igen varandra. Även ansvaret för aktiviteten i pysselrummet går

att dela upp och avdelningarna kan avlasta varandra.

MOTTAGNINGSKÖKET

Entré sker via den sydöstra fasaden. Från varumottagningen leder en korridor till omklädningsrum med intilliggande WC med dusch. I varumottagningen finns avställningsyta placerad och via dörren rakt fram nås mottagningsköket. Här finns förråd, frys- och kylrum och vitvaror med beredningsmöjlighet. En höj- och sänkbar bänk är placerad längs väggen med fönster för att skapa en ljus arbetsmiljö.

Vidare finns diskrum, tvätt- och städtrum och yta för vagnarna. Maten transporteras till avdelningar på bottenplan via korridorerna och andra våningen via hissen.

PLAN 2 STORBARNSAVDELNINGARNA

De två storbarnsavdelningarna har samma planlösning som småbarnsavdelningarna men har sin entré på plan ett via trapphuset.

PERSONALAVDELNINGEN

Personalavdelningen nås via den utvändiga trappan eller via trappan som löper genom huset.

Skohyllor är placerade till vänster om kopian och låter ytorna till höger tillhöra den rena zonen. Omklädningsrummet nås rakt fram. Där finns enskilda skåp, ett duschrum och ett WC.

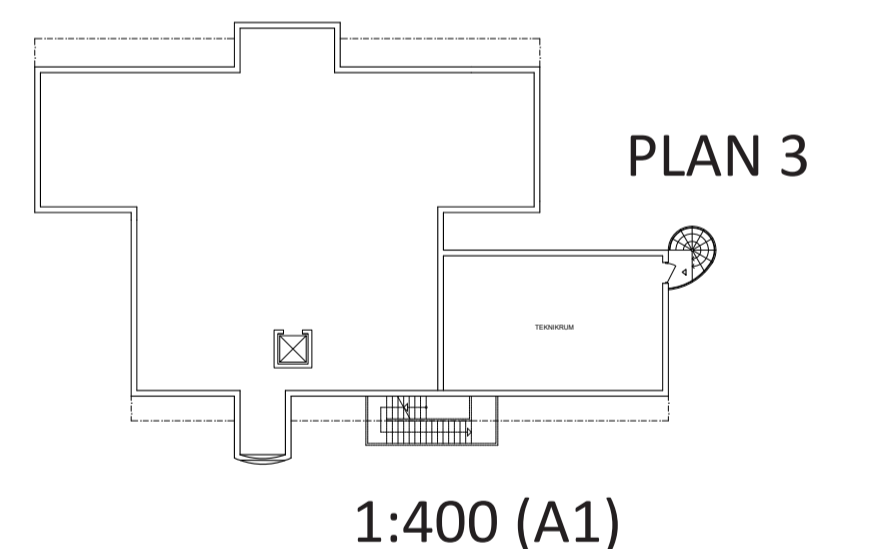
Från entrén nås de resterande utrymmen via korridoren. En siktlinje från dörren till avdelningar till samtalsrummet i söder skapar kontakt mellan ytorna och till grönskan utomhus.

Vilorummet är placerat avskilt för att ha så få flöden som möjligt kopplade dit för att skapa en lugn miljö.

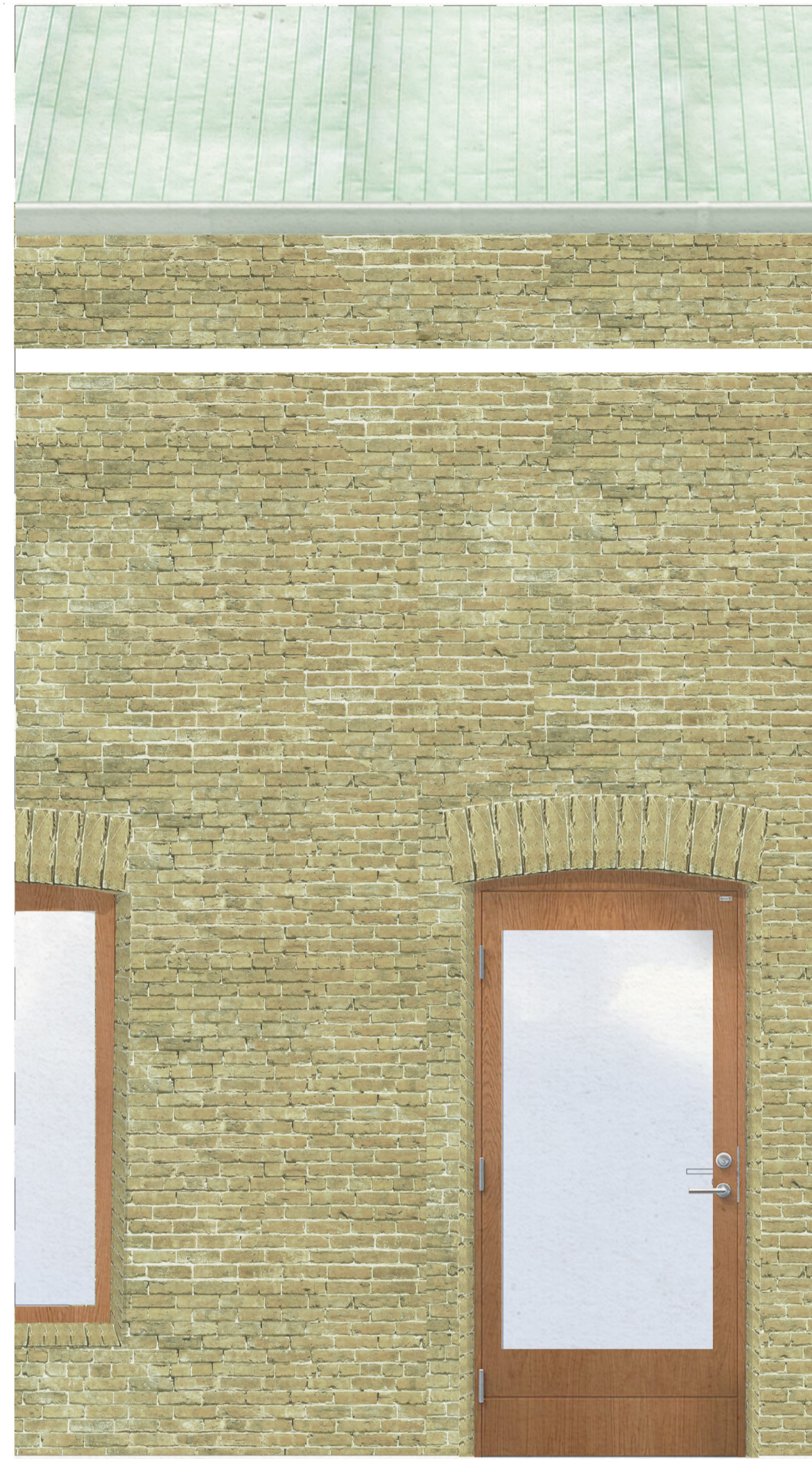
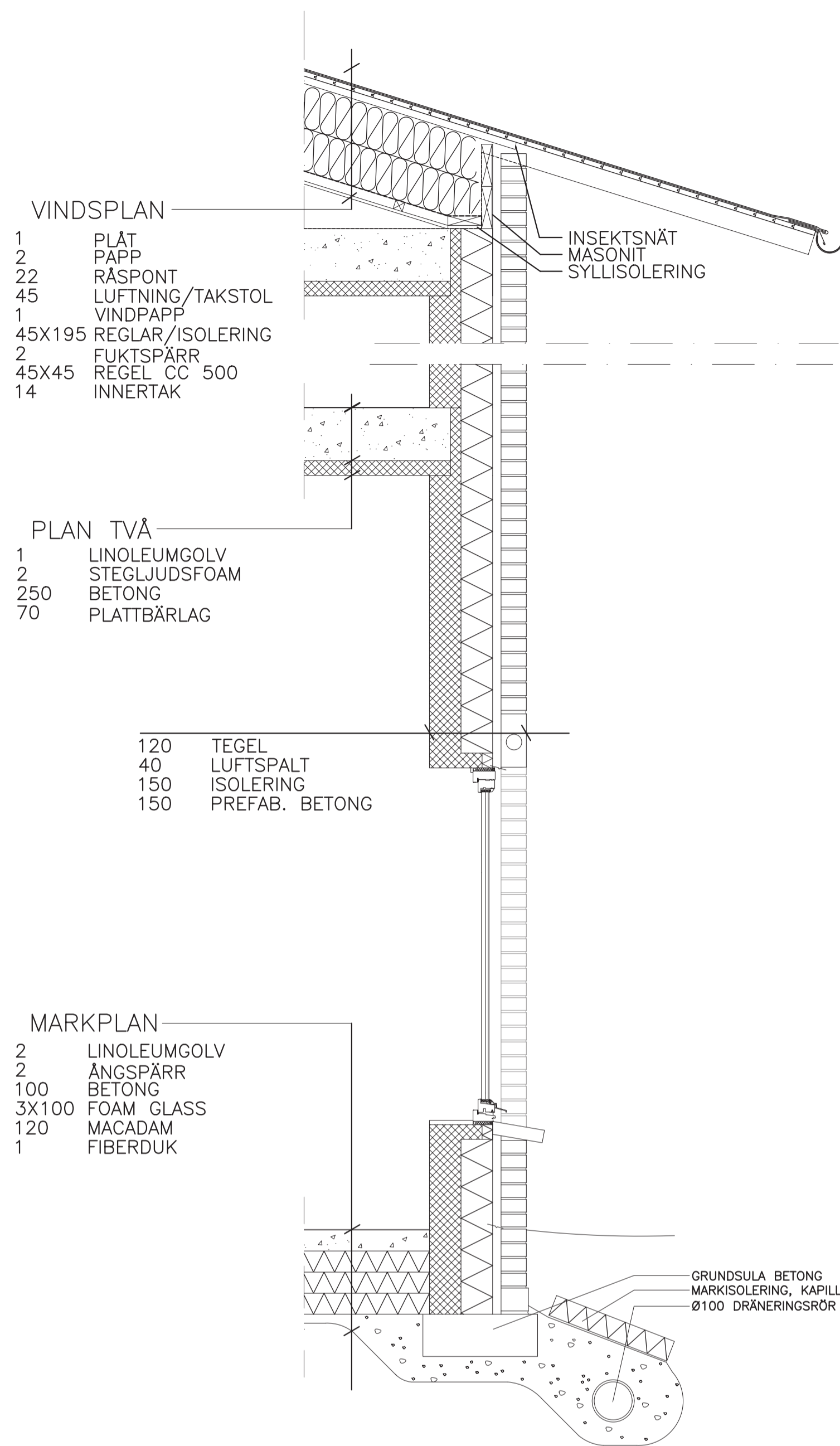
PLAN 3

TEKNIKRUMMET

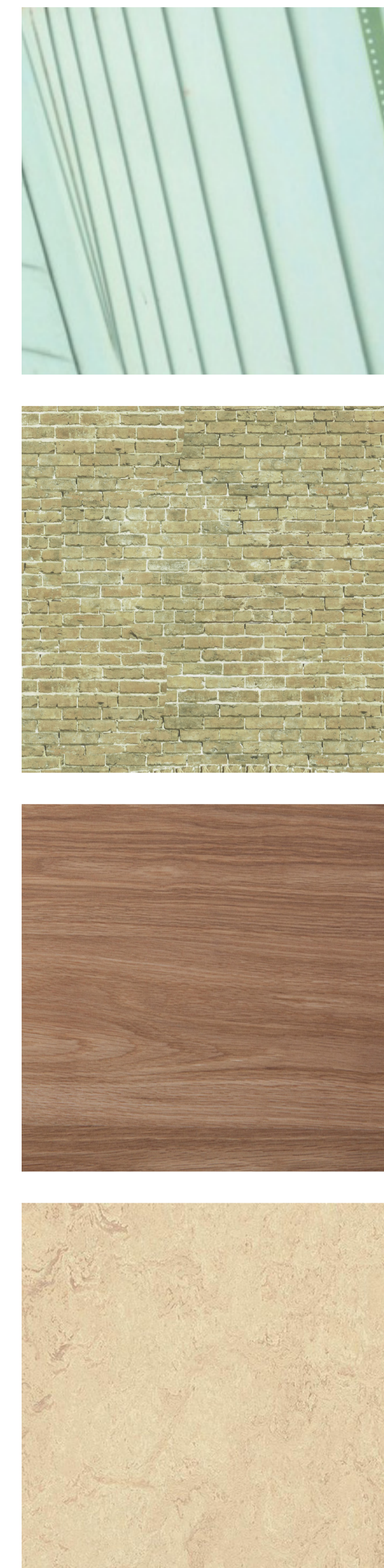
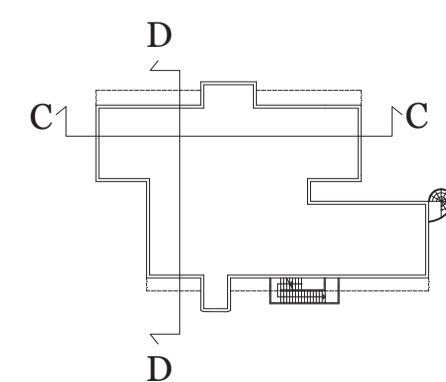
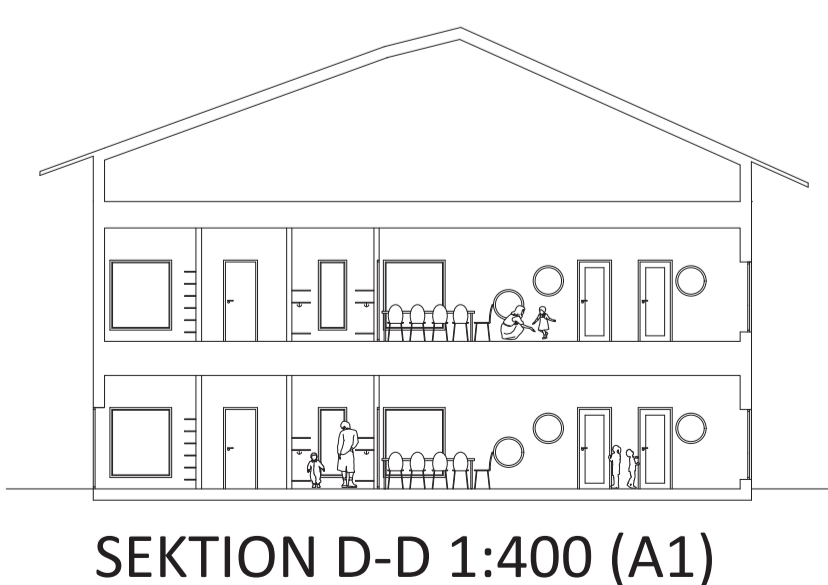
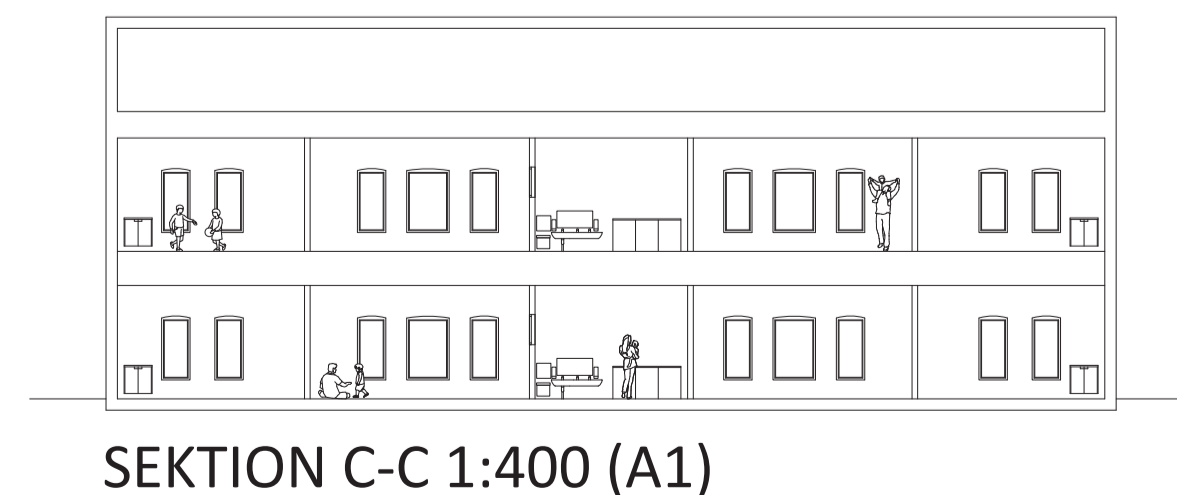
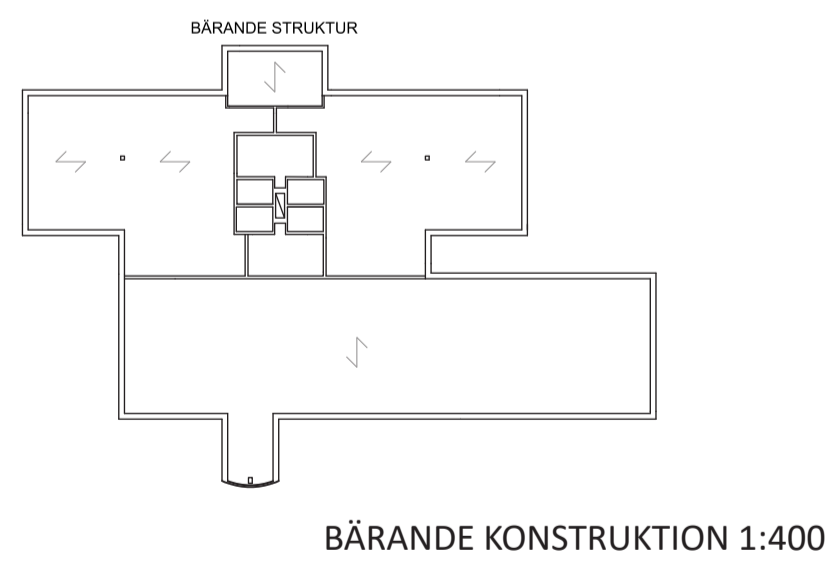
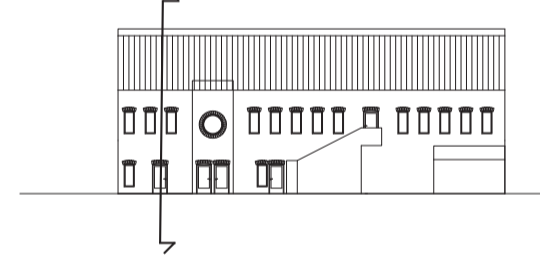
Teknikrummet nås via den utvändiga spiraltrappan.



1:400 (A1)



PRINCIPSEKTION 1:20 (A1)



MATERIAL

Material och en färgskala har valts för att tillsammans skapa en harmonisk helhet för att skapa en bra grund att jobba utifrån och tillåta flera varianter på inredning vilket stöttar den pedagogiska inriktningen.

Fasaden är klädd i gult återbrukat tegel. Taket är ett grönt plåttak med hängränna och stuprör färgat i samma gröna nyans.

Dörrlistor och fönsterkarmar är av oljad massiv ek.

Interiört återfinns lister och karmar av massiv ek.

Linoleumgolvet har fått en varm beige färg som går ihop med de resterande materialvalen.



PERSPEKTIV ALLRUMMET