

majnabbbe

och en skynbar till havet

Emanuel Murray | Kandidatarbete i Arkitektur | Chalmers tekniska Högskola | 2022

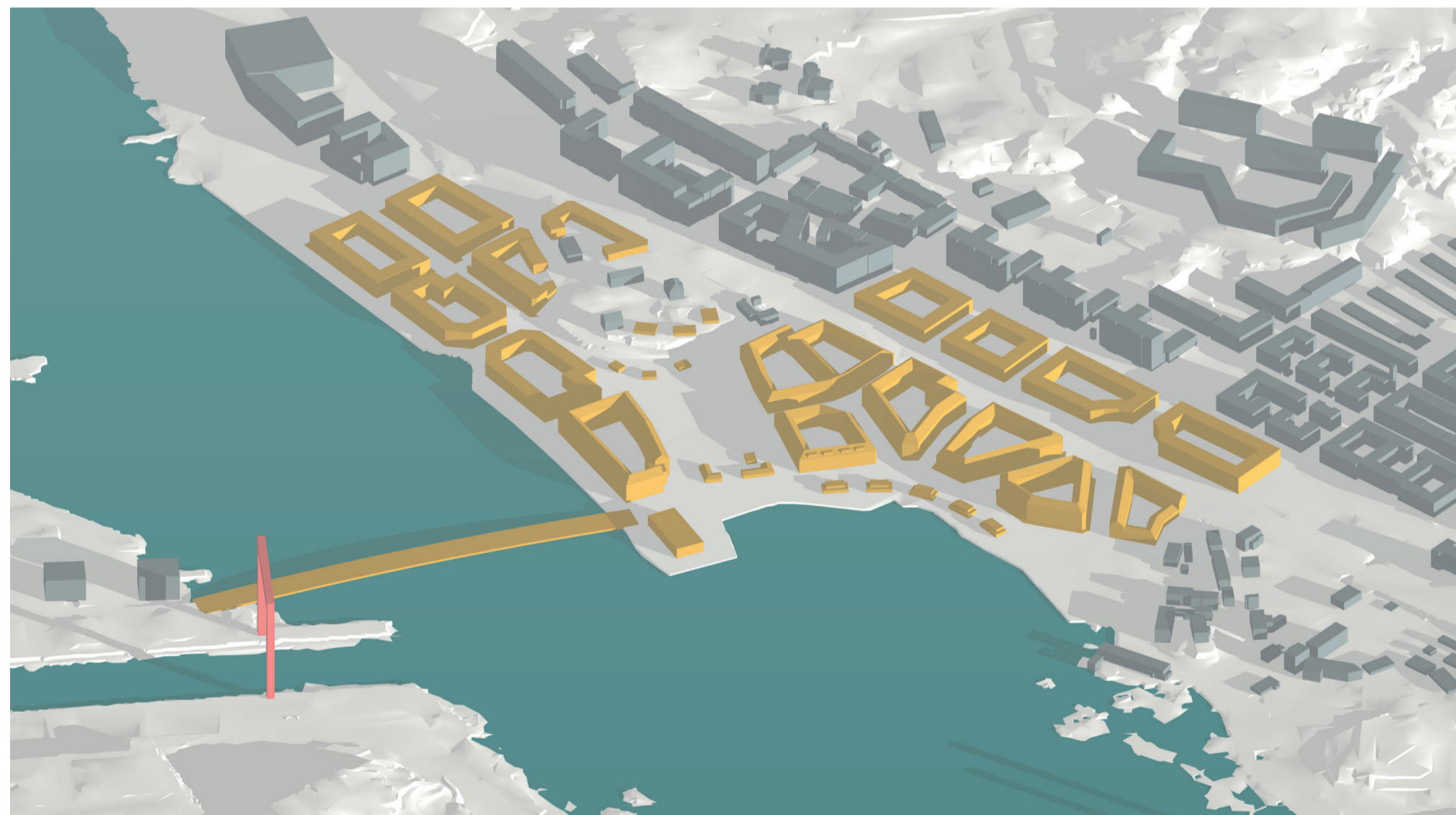
Länge har vi väntat på havet. Och länge har havet väntat på oss. En asfaltsöken ska förvandlas och lappa igen de sprickor som så länge funnits mellan hamnstaden och dess vatten. Med avstamp i historiska stadsplaner utformas här en kvartersstad med ett gatunät format utefter de landmärken som finns runt om; Ålvsborgsbron, Eriksbergskranen och naturligtvis havet.

I väster skiner solen in om kvällarna bakom silhuetten av bron, täta gator spricker upp i vida grönområden och med naturliga stråk längs med vatten, gator och torg blir stadsdelen en inbjudande plats inte bara för de boende utan för alla de som rör sig genom stadsdelen. En bro för kollektivtrafik, gång och cykel kopplar samman Majorna och Hisingen, ger en

stark centralitet och förstärker stråket längs med vattnet. Här finns butikslokaler, kontor och bostäder, allt ihopknött i ett och samma kvarter, precis som det ska vara. Oscars Boulevard löper där dess föregångare Oscarsleden en gång låg, men är nu en tätbebyggd stadsgata tillgänglig för alla former av trafik. Intill Jaegerdoffsplatsen öppnas boulevarden upp och bjuder in förbipasserande till stadsdelens huvudstråk.

På stadsdelens mest exklusiva plats, Majnabbepiren, står inte ett flådigt hotell. Inte heller ett lyxigt lägenhetshus. Nej, här står ett bibliotek. En symbol för folkbildning och demokrati som skall fånga blickarna från Majnabbes besökare och säga:

"Hit. Hit får alla komma."



Fågelperspektiv



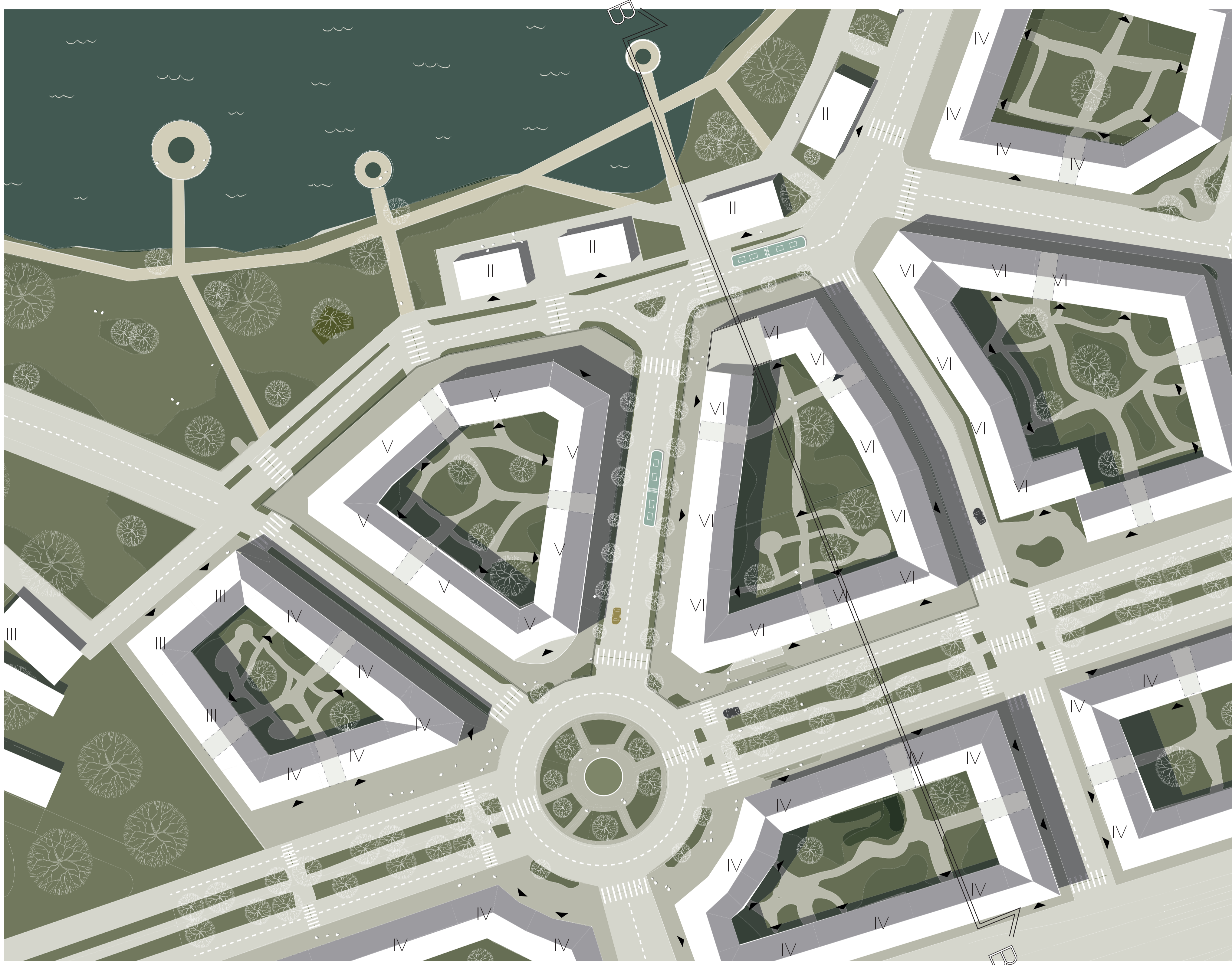
Situationsplan 1:2000 (A3 1:1000)



Sektion A-A 1:400 (A3 1:200)

MAJNABBEBRON

"Vad händer om vi drar en bro här?" Visserligen för det med sig konsekvenser för båtnäringsen i form av nedsäktade transporter längs med älven, men med enkla analyser syns omedelbara effekter på både Majnabbes och Eriksbergs centralitet. Med kollektivtrafik, gång och cykel i flöde över vattnet går båda från att vara isolerade återvändsgränder till pulserande stadsrum. Därmed blir bron ett spännande hypotetiskt scenario i utformningen av stadsdelen.



Illustrationsplan 1:1000 (A3 1:500)



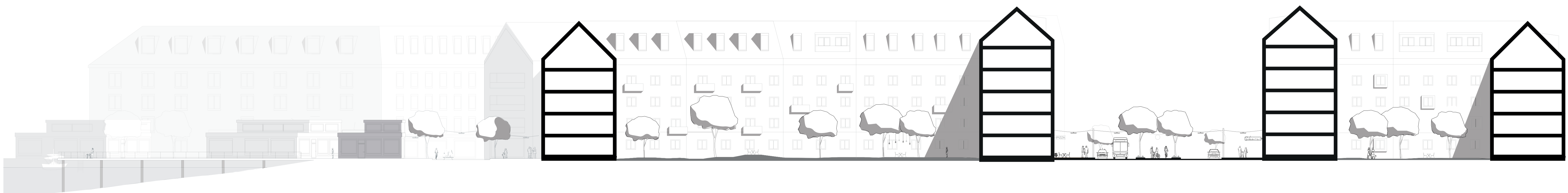
SIKTLINJER

Gatunätet grundar sig på Lukas Memborn historiska stadsplaneanalys, men är modifierad för att skapa en attraktiv stad formad utefter dess nutida omgivning. Det tydliga gatunätet förblir, men vägar dras om för att skapa siktlinjer ut till havet, Eriksbergskranen och Älvsborgsbron. Variationen av böjda och raka gator skapar en dynamisk upplevelse och den småskaliga fastighetsindelningen ger förutsättningar för en varierad arkitektur.



OFFENTLIGA YTOR

I en tät kvartersstad som denna behövs andrum. Detta tar sig form i breda gator med mycket grönska och stora offentliga ytor längs med kajstråket i väst. Här finns gångvägar vid vattnet, badplatser, uteserveringar och massor av grönyta för rekreation och viktiga ekosystemtjänster, allt för att skapa en välkomnande miljö för de som rör sig genom Majnabbe.



Sektion B-B 1:400 (A3 1:200)

Biblioteket

Emanuel Murray | Kandidatarbete | Arkitektur | Chalmers tekniska Högskola | 2022



"En skyddan till havet"

En hård vind blåser nästan omkull dig när du går över träbron från hållplatsen till biblioteket. Några solstrålar letar sig igenom molntäcket och får fasaden i tegel, stål och plåt att skimra i ljuset. Du känner dock att regnet är på gång och ökar takten lite. Dropparna faller allt tätare och gång övergår i sprint. I sista sekund passerar du genom den gröna entrén i hamrad plåt innan himlen öppnar sig och ösregnet börjar piska ner i älven utanför. Du pustar ut.

Inne i biblioteket möts du av ljus värme (A). Vackra snickerier i furu, gran och ek genomsyrar interiören och syns överallt i paneler, trappan och de platsbyggda bokhyllorna. Du fattar tag i trappräcket i mässing och läder och rör dig upp till övervåningen.

Här möts du av en slående utsikt över den stormiga älven. Solen spricker igenom molntäcket i fjärran och kastar ett nästan gyllene sken över Klippan. Älvsborgsbron försvinner nästan i diset och på andra sidan älven lyser Eriksbergskranen med sin klarröda färg. Du vänder dig om för att titta upp i taklanterninen (B). Ljuset faller vackert in från sydväst och belyser den enorma frisen av en piprökande trut i granit som hänger på mittväggen.

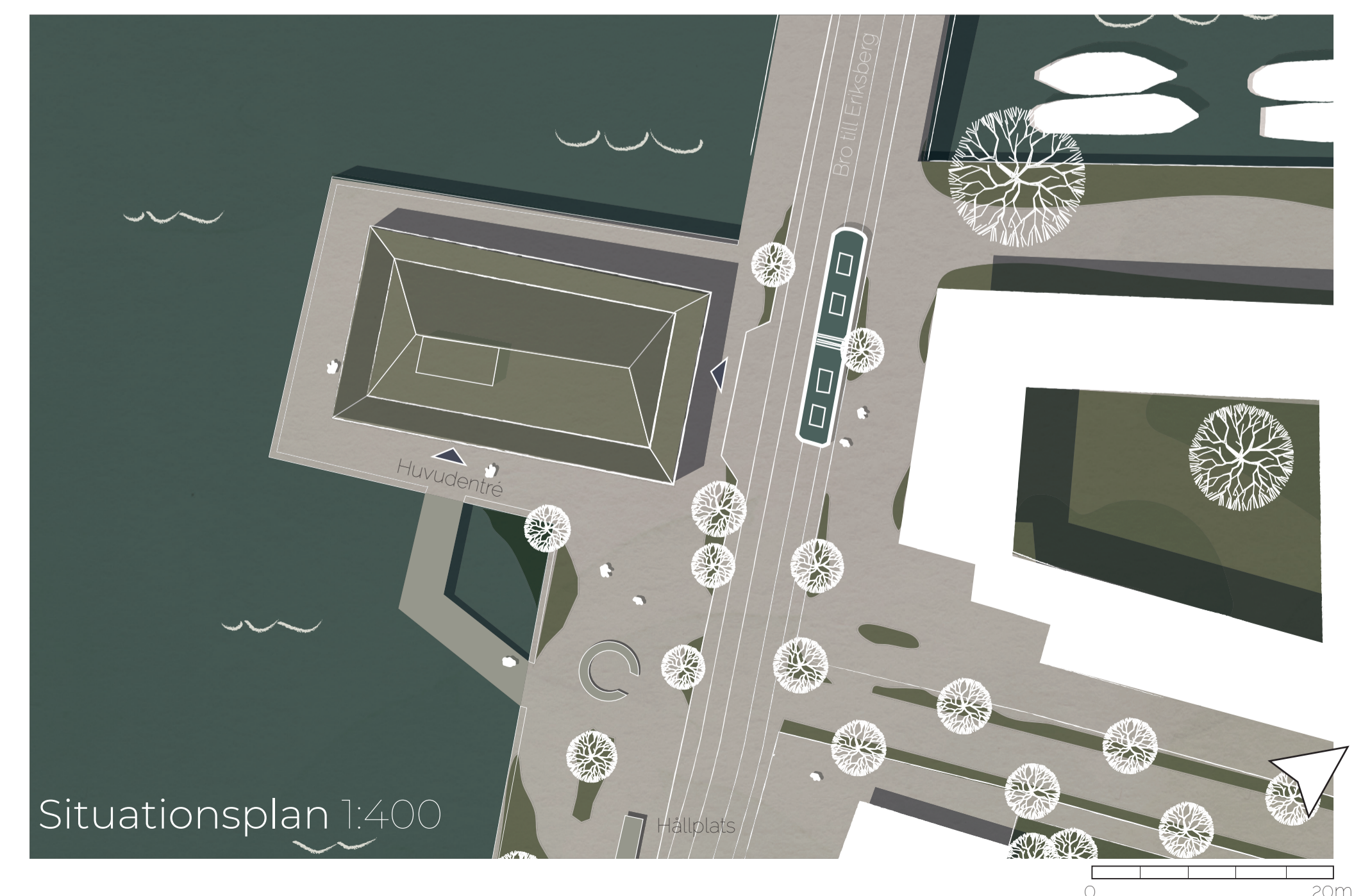
Vackra och roliga detaljer som denna återfinns överallt i biblioteket. I fasaden finns utsmyckningar i form av fiskfjäll, vågskvalp och solsken, en hyllning till hamnen och havet. Balkongens lekfulla räcken och

bågar i rostfritt stål (C) löper runt hela byggnaden och bryter upp den redan lätta fasaden ytterligare.

Biblioteket är en hyllning till hantverket. Duktiga plåtslagare, snickare och byggare ska inte förpassas till historien, utan utnyttjas här till sin fulla kapacitet för att göra Majnabbes bibliotek till verklighet. Längre har vi väntat på havet och länge har det väntat på oss, men nu är det dags att sluta upp. Varför inte i sällskap av en god bok och ljudet av regn som slår mot fönstren.

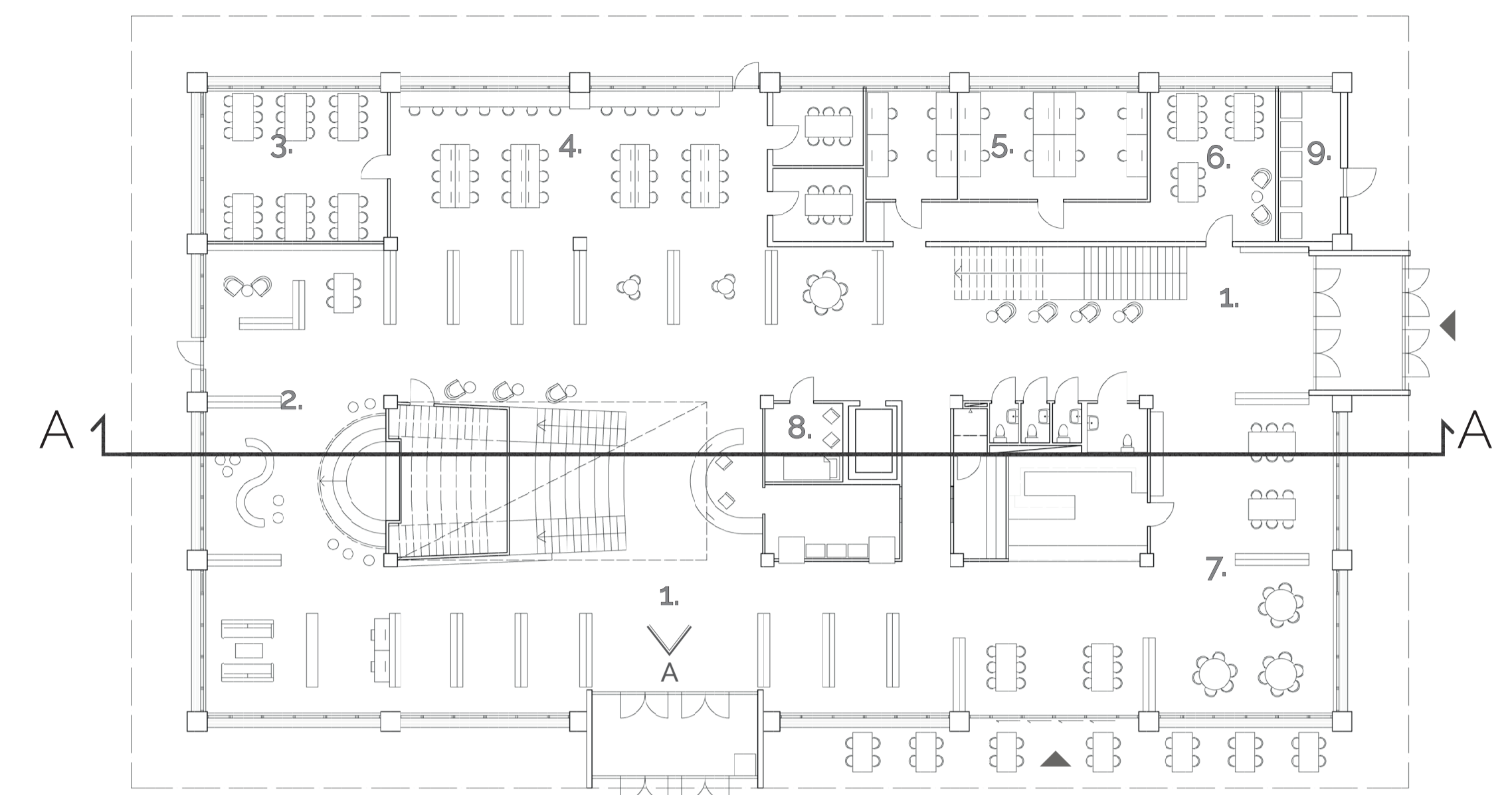


Sektion 1:400



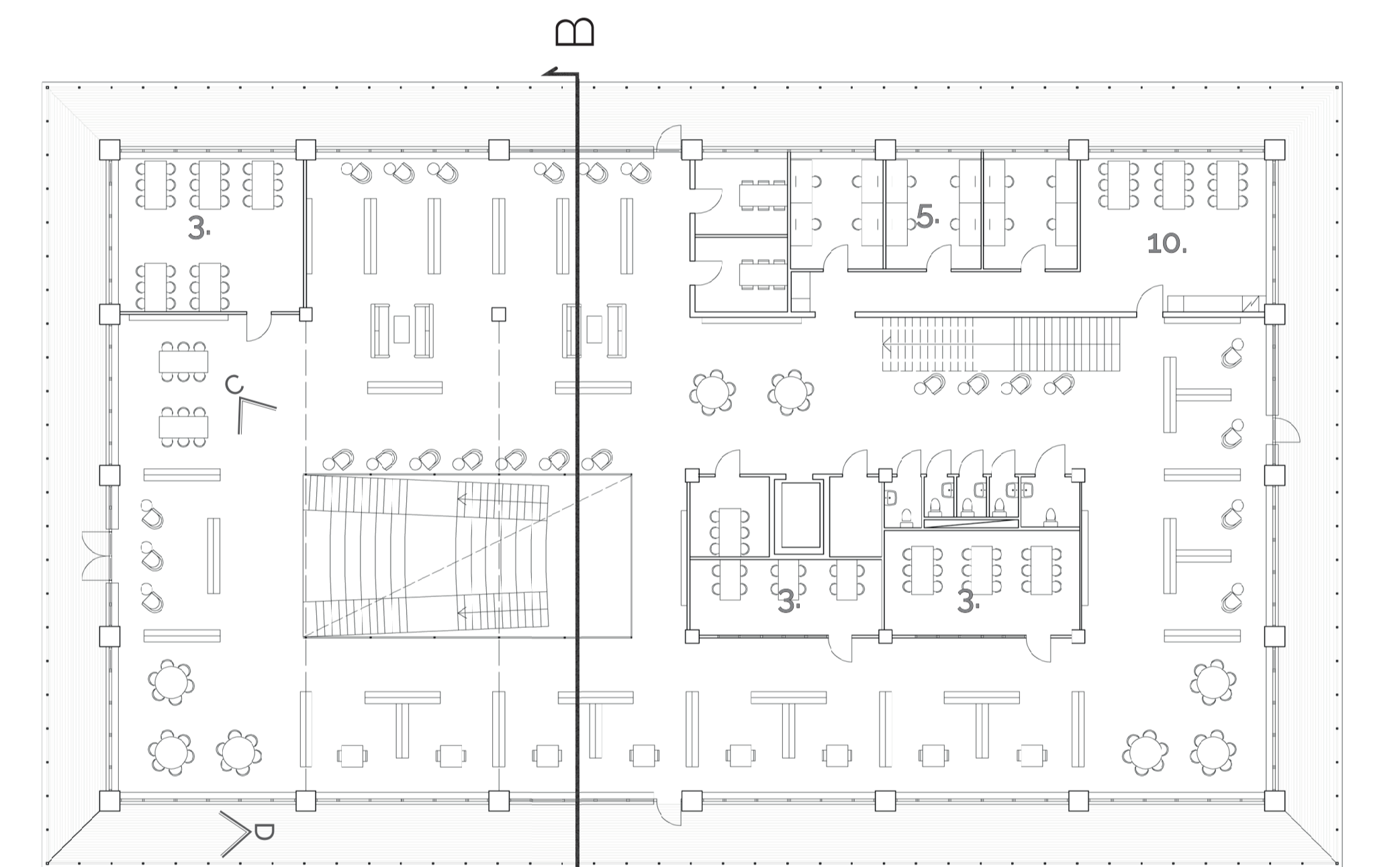


A - Entrérum

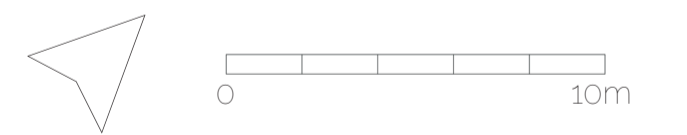


Plan 1 1:200

▽ = Perspektiv



Plan 2 1:200



B - Atrium övervåning



C - Balkong

Rumsfunktioner

1. Entré
2. Barnavdelning
3. Tyst lässal
4. Datorer
5. Personal
6. Grupparbetsplats
7. Kafé
8. Vilrum
9. Avfall
10. Lunchrum

Planen

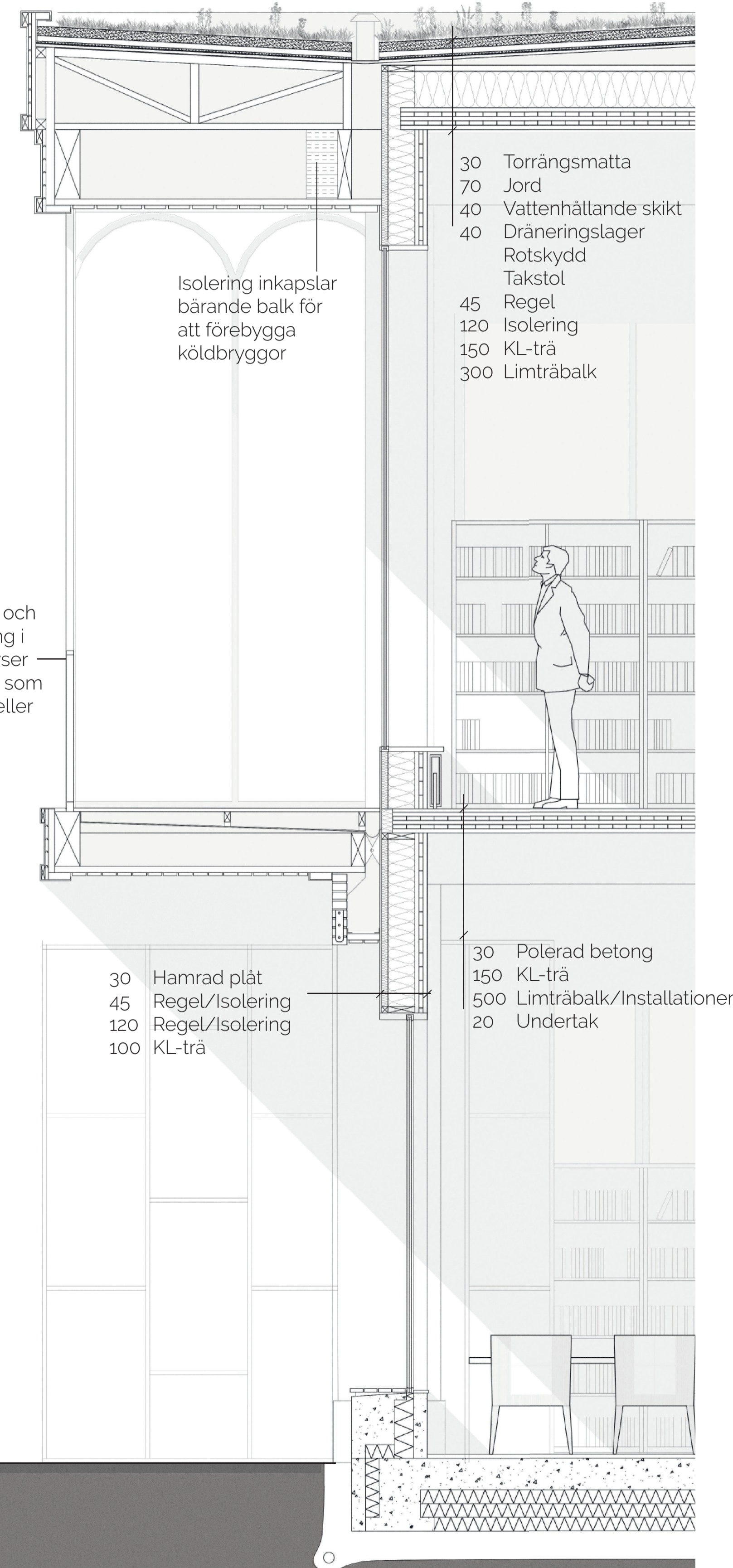
Planen är helt utformad med älven och de närliggande landmärkena Älvsborgsbron, Klippan och Eriksbergskranen i åtanke. Med stora glaspartier längs med hela fasaden maximeras utblickarna och gör det möjligt att ta del av Göteborgs snabbt skiftande väderlekar i all deras prakt. Balkongen som löper runt hela byggnaden extraknacker som solavskärmare och minskar solinstrålningen in i biblioteket avsevärt under sommarens varmaste månader när solen står som högst. Under vintern när solen står lågt badar dock biblioteket i solljus och skänker välbehövlig värme åt besökare.



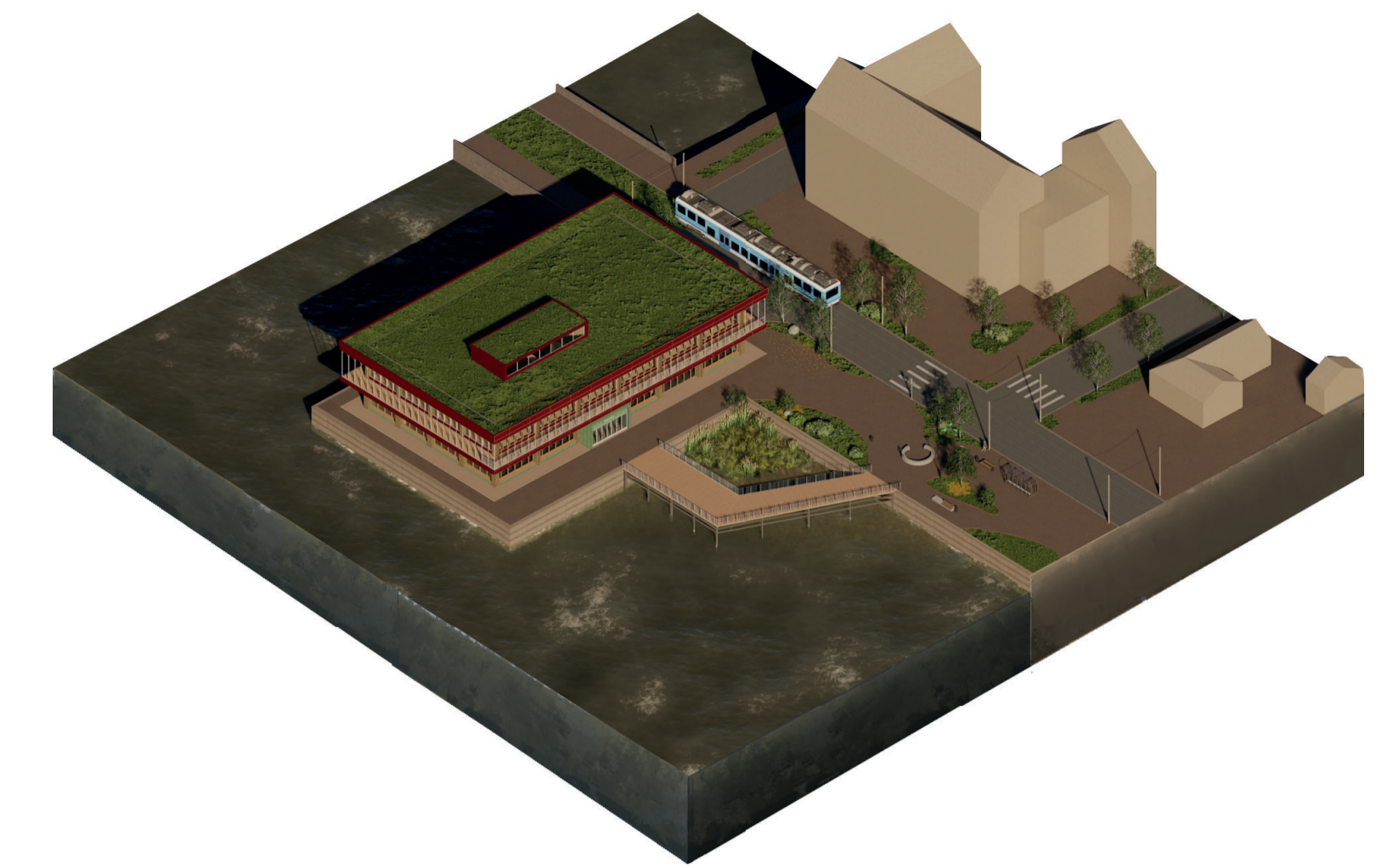
Fasadutsnitt 1:20

Konstruktion

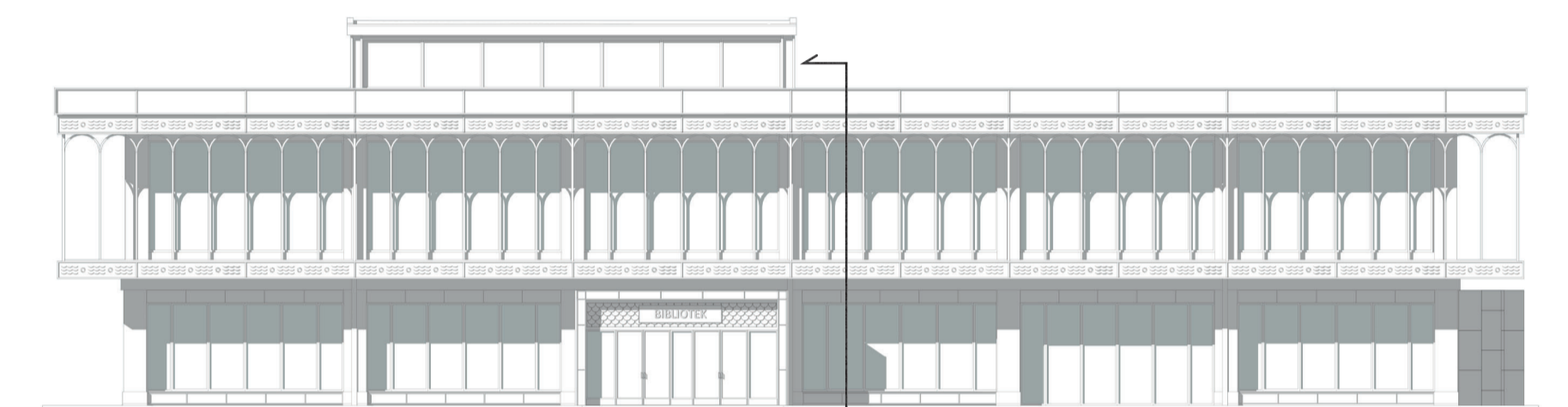
Biblioteket består av en konstruktion i framförallt trä och tegel, där pelar-balksystem och KL-trä blandas för att ge vackraste möjliga uttryck. De två bjälklagen ligger på tvären om varandra och löper fortsätter ut i fasad för att bära upp utkragningen. På långsidan bärs här den undre utkragningen upp i drag av bjälklaget i den övre utkragningen, på kortsidan bärs den övre utkragningen upp i tryck underifrån.



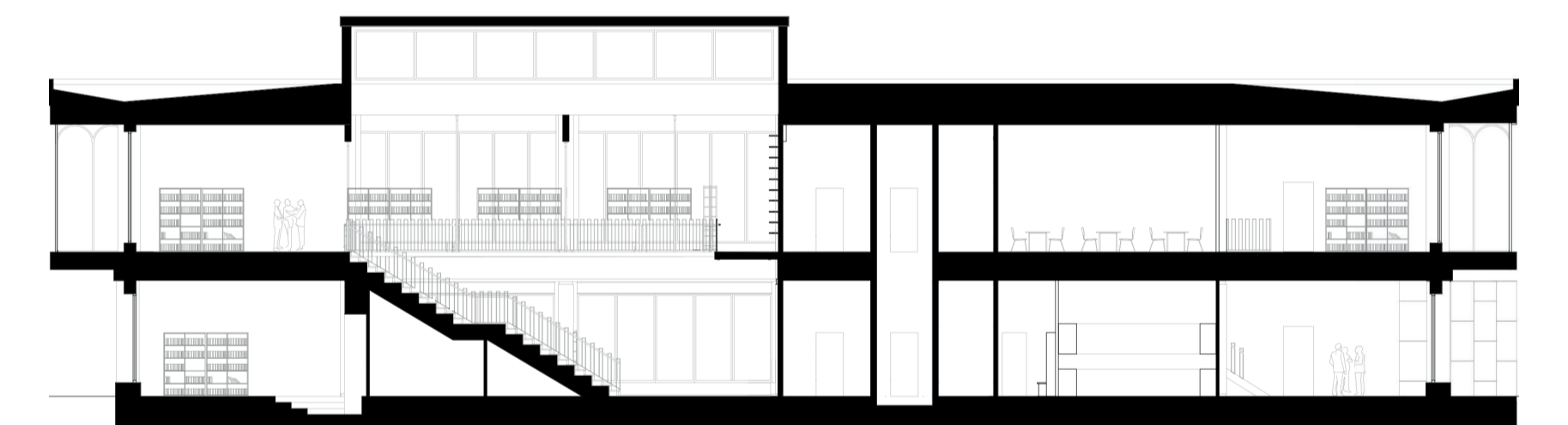
Detalj 1:20



Axonometri



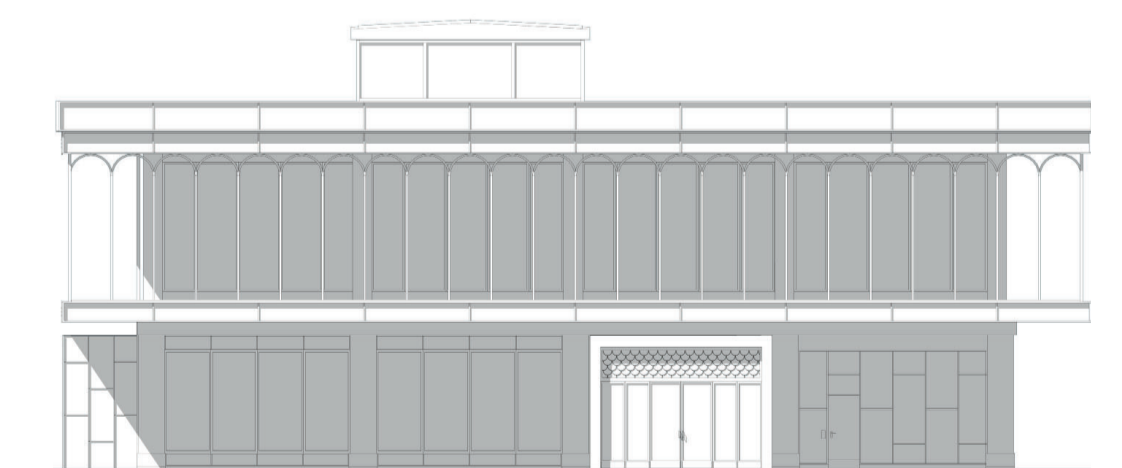
Fasad Syd 1:200



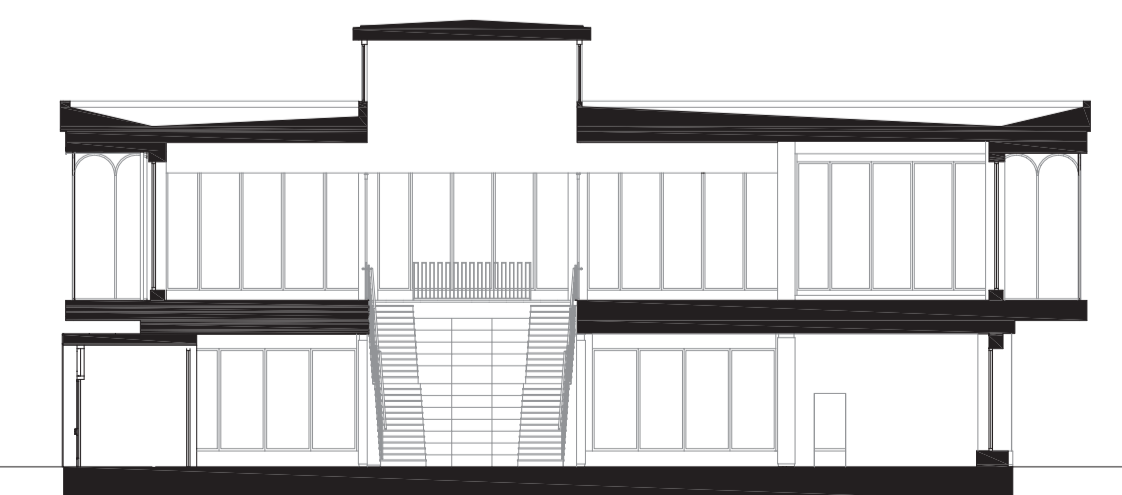
Sektion A-A 1:200

Fasader

Fasaderna har en riklig variation av material i form av hamrad plåt i grönt och rött, rostfria stålbågar, fönsterbågar i trä och pelare i tegel. Den röda plåtens ditsvetsade utsmyckningar i form av vågor och solar och entréns fiskfjäll i grön plåt och stål bidrar till känslan av att detta bibliotek har tagit såväl tid och pengar att göra. Men det är också ritat för att stå i generationer, så det får det vara värt.



Fasad Öst



Sektion B-B